



rundblick-elsdorf.de/e-paper

# rundblick

MIT INFORMATIONEN AUS DER STADT ELSDORF



stadt.  
els.  
dorf.

39. Jahrgang

Donnerstag, den 02. April 2026

Woche 14

Kommt alle 14 Tage in Ihren Briefkasten

## Dorf mit guten Aussichten - Nowhere ELS

Liebe Elsdorferinnen, liebe Elsdorfer,



gefühlt haben wir gerade erst auf das neue Jahr angestoßen, nun feiern wir schon bald das Osterfest. Ich weiß nicht, wie es Ihnen und Euch geht, aber in meiner Wahrnehmung sind die ersten drei Monate dieses Jahres sprichwörtlich wie im Flug vergangen.

Das mag auch daran liegen, dass sich zur Zeit ganz schön viel tut in unserer Stadt, im Kleinen und im Großen. Elsdorf läuft. Beständig und bescheiden. Bald können wir auch sagen: Wasser läuft - und zwar durch die Rheinwasser-Transportleitung, die auf Elsdorfer Stadtgebiet den zukünftigen See speisen wird. RWE hat Anfang März mit den Bauarbeiten begonnen und der Spatenstich am 17. März hat den offiziellen Startschuss zu diesem Jahrhundertprojekt gegeben. Die 9000 Stahlrohre, die in den nächsten drei Jahren verbaut werden, leiten ab 2030 bis zu 13,5 Kubikmeter Wasser pro Sekunde in den Elsdorfer See direkt vor unserer Haustür.

Nowhere ELS - ein Blick in die Zukunft lohnt sich

Fortsetzung auf Seite 2



Beratung · Montage · Wartung  
Gasfeuerung · Ölfeuerung  
Wärmepumpen · Solarthermie  
Trinkwasseroptimierung  
Komplettbäder

**Ihr Partner wenn es um Wasser und Wärme geht - seit über 65 Jahren!**

Römerstraße 20 · [www.haugkgmbh.de](http://www.haugkgmbh.de)  
50189 Elsdorf-Grouven · 02274/909900



[www.optik-schuon.de](http://www.optik-schuon.de)

**Markenqualität zu vernünftigen Preisen.  
Wir freuen uns auf Ihren Besuch.**

Gladbacher Straße 37-39 • 50189 Elsdorf  
Telefon 02274 / 905673



**Lina24.de**  
**Autokrane**  
Vermietung

**MINIKRAN**

Autokrane Vermietung  
[www.lina24.de](http://www.lina24.de)

**In der Vermietung**

- Dachziegelzangen  
1 - 2 und 3 reihig
- Schuttmulden
- Sauganlagen  
für Trapezblech & Sandwich Dach und Wand
- Palettengabel
- Glassauganlagen
- Personenkorb  
2 und 3 Personen  
3 to 7,5 to 25 to



**RÖHRBEIN**  
GEBÄUDEDIENSTLEISTUNGEN

[www.roehrbein.gmbh](http://www.roehrbein.gmbh)

Sanierungen | Renovierungen  
Industrieservice | Hausmeisterservice  
Gebäudedienstleistungen | Garten-Landschaftsbau

# NEUES AUS DEM RATHAUS

## Fortsetzung der Titelseite

Was bisher nicht greif- oder sichtbar war, wird nun langsam Realität. Wenn auch viele von uns die endgültige Befüllung des Sees in ca. 40 Jahren nicht mehr selbst miterleben werden, so ist doch auch hier sprichwörtlich der Weg das Ziel. Unsere Region und unsere Stadt werden sich sukzessive verändern und das mit großen Schritten. Weg vom Bergbau mit all seinen Vor- und Nachteilen, hin zu einer attraktiven Landschaft, ja vielleicht zu einer beliebten Touristenregion.

Ein weiterer, riesiger Schritt in Sachen Strukturwandel ist sicherlich die Ansiedlung von Microsoft im rheinischen Revier. Am 12. März wurde der Spatenstich für das erste Rechencenter gefeiert. Dieses entsteht auf dem Gebiet INKA:terra nova, welches zwar auf Bergheimer Boden liegt, aber ein gemeinsames Projekt von Bergheim, Bedburg und Elsdorf ist. Ein weiteres Rechencenter wird in Bedburg im ebenfalls interkommunalen Gewerbegebiet BEB61 entstehen und südlich von Heppendorf wird Microsoft sich auch auf Elsdorfer Boden niederlassen.

Microsoft in Elsdorf? Darüber hätte man vor zehn Jahren doch sicherlich nur gelacht. Tatsächlich gehen wir in Elsdorf aber seit rund einem Jahrzehnt sehr konsequent und mit großer Beständigkeit unseren Weg. Wir haben früh begonnen, uns strategisch auf den Strukturwandel vorzubereiten und die Chancen zu nutzen, die sich aus dieser Entwicklung ergeben. Was jetzt bei uns passiert, kommt für viele vielleicht überraschend - für uns ist es jedoch das Ergebnis einer langfristigen und klar verfolgten Strategie. Die Ansiedlung von Microsoft ist dabei ein bedeutender Baustein unseres Gesamtplans für die Zukunft unserer Stadt. Sie zeigt, welches Potenzial wir haben.

Doch auch im vermeintlich "Kleinen" geht es voran: nach wie vor treiben wir ein umfangreiches Stadtentwicklungsprogramm voran. Schritt für Schritt wird Elsdorf dadurch ein neues Gesicht bekommen - mit neuen Aufenthaltsqualitäten und

einer Infrastruktur, die den Anforderungen der Zukunft gerecht wird. Nicht zuletzt öffnet im Sommer unser frisch saniertes Freibad. Darauf können wir uns alle miteinander freuen.

Ich könnte nun noch viele weitere Projekte nennen. Das würde den Rahmen allerdings sprengen. Ich lade Sie und Euch daher gerne zu den Bürger-Infoabenden ein, die in den nächsten Monaten wieder in jedem Ortsteil stattfinden. Über die genauen Termine informieren wir über die üblichen Kanäle. Dort nehme ich alle Interessierten mit auf unsere "Reise in die Zukunft". Denn eins ist klar: da kommt noch einiges.

Passend dazu haben wir unser neues Stadt-Logo gestaltet: **ELS stadt. els. dorf.** Vielleicht habt ihr es schon hier und da gesehen?! Auf der Titelseite des Rundblicks zum Beispiel. Wie wir auf die Idee kamen fragt sich vielleicht manch einer. Bisher hatten wir uns ja "Wir wachsen zusammen" auf die Fahne geschrieben. Wir finden, das ist uns in den letzten Jahren sehr gut gelungen: Weg vom Kirchturmdenken hin zu einer starken Stadtgemeinschaft. Vereine und Menschen über alle Ortsteile hinweg arbeiten Hand in Hand zusammen mit der Stadtverwaltung für ein lebens- und liebenswertes Elsdorf. Wir sind gut aufgestellt. Nun ist es Zeit in die Zukunft zu blicken, den Aufbruch zu wagen, die sprichwörtliche Reise zu starten. Es ist kein Zufall, dass unser neues Logo an die Anzeigetafeln am Flughafen erinnert. ELS als Abkürzung für einen zukünftigen Sehnsuchtsort. Hoch gegriffen? Vielleicht. Aber lasst uns doch mal selbstbewusst sein und stolz auf unsere Stadt - und ja, vielleicht auch ein bisschen träumen.

Es ist doch so: Bis vor kurzem kannten wahrscheinlich nur wenige Menschen in Nordrhein-Westfalen die Stadt Elsdorf. Heute wird nicht nur lokal und regional, sondern regelmäßig auch national über unsere Stadt und ihre Fortschritte berichtet. Ich bin davon überzeugt: In zehn Jahren

wird uns vielleicht jeder kennen. An Elsdorf wird vielleicht kein Weg vorbeiführen.

Dafür haben wir in der Vergangenheit einen hohen Preis gezahlt. Jahrzehntelange Belastung durch den Tagebau, der zwar viele Arbeitsplätze aber noch mehr Dreck und Schmutz brachte. Besonders Elsdorf war hiervon betroffen. Daher mein Vorschlag: wir nennen den See "Elsdorfer See". Es erschließt sich mir nicht, warum es automatisch der "Hambacher See" werden sollte. Was meint ihr? Ihr seht, in Elsdorf passiert viel - jetzt und in Zukunft.

Lasst es mich nochmal zusammenfassen: **Elsdorf läuft.**

Danke den ehrenamtlichen Politikerinnen und Politikern im Rat und den Ausschüssen, die den Weg unserer Stadt mit viel Engagement begleiten. Danke meinen Mitarbeiterinnen und Mitarbeitern, die sich tagtäglich für unsere Stadt einsetzen. Ich schätze mich glücklich, solch ein starkes Team zu haben.

Danke auch den Menschen, die sich jeden Tag für unsere Stadt engagieren. Ob im Sportverein, in der Feuerwehr, im Brauchtum oder einfach in der Nachbarschaft, um nur einige zu nennen. Ihr seid das Fundament, auf dem wir bauen können. Das ist es, was für mich Elsdorf ausmacht, und das wird auch in der Zukunft so bleiben.

Es ist doch so: am Ende des Tages sind wir im Herzen immer noch ein Dorf. Wo man sich kennt. Wo man auch mal nen Verzäll hält. Wo man sich gemeinsam auf die Zukunft freut und trotzdem die Traditionen nicht vergisst.

In diesem Sinne wünsche ich Euch und Euren Liebsten ein frohes, friedliches Osterfest mit viel Zuversicht und vielleicht sogar ein bisschen Vorfreude auf das, was da alles kommt.

Herzliche Grüße  
Euer Bürgermeister  
Andreas Heller

## Startschuss für den Elsdorfer See

### Spatenstich für Rheinwassertransportleitung



Hier kommen Sie zu einem Video zum Spatenstich - einfach mit der Kamera auf Ihrem Smartphone scannen und anschauen

Mit dem Spatenstich für die Rheinwassertransportleitung ist in Elsdorf der Start für eines der wichtigsten Zukunftsprojekte der Region gefallen. Damit beginnt sichtbar der Wandel im Rheinischen Revier - hin zu neuen Landschaften, mehr Lebensqualität und neuen Perspektiven für die Menschen hier in unserer Stadt.

Die Leitung ist dafür ein zentraler Baustein: Sie wird das Wasser aus dem Rhein in die ehemaligen Tagebaue bringen. Ab 2030 soll der Elsdorfer See befüllt werden; mit ihm entsteht damit der zweitgrößte See Deutschlands nach dem Bodensee. Über viele Jahrzehnte war die Region durch die

Braunkohle geprägt. Umsiedlungen, große Eingriffe in die Landschaft sowie Bagger und Staub bestimmten das Bild. "Das hat Spuren hinterlassen - in der Landschaft und in den Herzen der Menschen", so Bürgermeister Andreas Heller. Gleichzeitig brachte der Tagebau Wohlstand und sicherte die Energieversorgung. Deshalb ist der vielbeschworene Strukturwandel nach dem absehbaren Ausstieg von RWE aus dem Tagebau so wichtig. "Jetzt nutzen wir die Chance und gestalten unsere Heimat aktiv mit", sagt Bürgermeister Andreas Heller. "Das haben die Menschen hier verdient."



Der Strukturwandel wird seit Jahren vorbereitet. Um die Entwicklung gemeinsam voranzubringen, haben die Anrainerkommunen rund um den Tagebau Hambach im Jahr 2020 die Neuland-Hambach GmbH gegründet. Die Pläne für die Rheinwassertransportleitung gibt es noch wesentlich länger - sie reichen bis in frühere Genehmigungen aus den 1970er- und 1990er-Jahren zurück und wurden mit dem Kohleausstieg weiter konkretisiert. "Und nun bauen wir!", sagt Dr. Lars Kulik, Vorstandsmitglied der RWE Power AG, mit Nachdruck - nun beginnt nach einer langen Zeit des Planens endlich die Zeit der Umsetzung. In den

kommenden fünf Jahren sollen mehr als 9.000 Rohre verlegt werden. Die rund 45 Kilometer lange Leitung verläuft vom Rhein bei Dormagen über Grevenbroich-Allrath bis nach Elsdorf und hat einen Durchmesser von bis zu 2,20 Metern. Ab 2030 soll das Rheinwasser in den Tagebau fließen.

Der Stadt Elsdorf kommt dabei eine ganz besondere Rolle zu: Denn Elsdorf ist der Ort, an dem das Rheinwasser künftig in den See eingeleitet wird. Hier wird der Wandel unserer Region greifbar und erlebbar. Hier soll die Befüllung des Sees sichtbar gemacht werden mit einem mar-

kanten Bauwerk, den Inszenierungsanlagen, und Besucherinnen und Besucher von nah und fern anziehen. Es entstehen neue Wege, wie z.B. der geplante "Hambach Loop", ein Radweg rund um den See, Aufenthaltsorte, Informations- und Freizeitangebote. "Wir haben jetzt die Chance, aus Elsdorf einen besseren Ort zu machen. Einen Ort, der vielleicht schöner, interessanter und vielfältiger ist als je zuvor", so Bürgermeister Andreas Heller. "In aller Bescheidenheit - ich bin davon überzeugt, dass in zehn Jahren jeder in NRW diesen See kennen wird. Und vielleicht ja auch unsere Stadt."

## 25 Bäume für Elsdorfer Pänz

### Pflanzfest auf der neuen Storchenwiese Neu-Etzweiler

Am Samstag, den 21. März 2026, fand bei strahlendem Frühlingswetter das beliebte Pflanzfest der fünften Elsdorfer Storchenwiese statt. Mehr als 20 Familien nutzten die Gelegenheit, ihren Kindern ein ganz besonderes "grünes Denkmal" zu setzen. Gemeinsam mit Großeltern, Tanten, Onkeln und Geschwistern pflanzten die Familien - unterstützt durch die fachkundige Anleitung der Mitarbeiterinnen und Mitarbeiter des Elsdorfer Bauhofes - ihre zuvor ausgewählten Obstbäume auf der neuen Storchenwiese an der Waldstraße in Neu-Etzweiler. Selbst die Kleinsten griffen begeistert zur Schaufel und hatten sichtlich Freude am Mitmachen.

Im Anschluss erhielt jeder Baum ein persönliches "Storchenwiesen-Schild" mit dem Namen und Geburtsdatum des Kindes. So lässt sich der eigene Apfel- oder Birnbaum jederzeit leicht wiederfin-

den.

Nun haben die jungen Bäume ausreichend Zeit zu wachsen, sodass in einigen Jahren die erste eigene Ernte möglich sein wird.

"Das Pflanzfest ist mittlerweile eine schöne Tradition in Elsdorf. Es freut mich sehr, dass unser Angebot so großen Zuspruch findet", sagt Bürgermeister Andreas Heller.

Seit 2016 wurden auf diese Weise bereits über 325 Obstbäume in idyllischen Lagen in Esch, Grouven, Niederembt, Elsdorf und Neu-Etzweiler gepflanzt. Auch im kommenden Frühjahr wird die Erfolgsgeschichte fortgesetzt: Dann entsteht an geeigneter Stelle die sechste Elsdorfer Storchenwiese.

Fragen rund um die Storchenwiese beantwortet die Stadt Elsdorf gerne unter 02274 - 709 321 oder per E-Mail an storchenwiese@elsdorf.de.



**Mit vereinten Kräften und sichtlich viel Spaß haben über 20 Familien einen eigenen Obstbaum auf der Elsdorfer Storchenwiese eingepflanzt.**

### Kultursommer in Elsdorf

Kartenvorverkauf für "Musik mit Aussicht" & "We love the 90's" ist gestartet

Ab sofort sind Karten für die beliebten Elsdorfer Sommer-Events "**Musik mit Aussicht**" (11 Euro) und "**We love the 90's**" (7 Euro) im Vorverkauf erhältlich.

Die größte 90er-Party im Rhein-Erft-Kreis findet am 12. Juni am Festhallen-Parkplatz statt. Die sonst eher karge Fläche wird dann im sommerlichen Flair mit Beach-Bereichen, Lichtshow, DJs und großem gastronomischen Angebot erstrahlen.

Am Forum:terra nova verspricht die Konzertreihe "Musik mit Aussicht" vom 18. Juli bis 23. August an fünf Sonntagen und einem Samstag musikalischen Hochgenuss.

Der 6. ELC (Euer Song Contest, 18.07.), "Invisible Touch - A Tribute to Genesis & Phil Collins (26.07.), "Unser Schlagergipfel - Warum hat Elsdorf nicht Nein gesagt" (02.08.), "Take the Backstreet - Legendäre Boyband-Hits der 90er" (09.08.), "BeethovenWerk" (16.08.) und "Smoke on the Stairway - Der große Covergipfel" (23.08.) lauten die Überschriften der sechs Konzerte in diesem Sommer. Weitere Informationen



**Die sechswöchige Sommerkonzert-Reihe „Musik mit Aussicht“ bietet am Forum:terra nova ein abwechslungsreiches Programm.**

finden Sie unter [www.elsdorf.de](http://www.elsdorf.de)  
Karten zu den Veranstaltungen gibt es im Rathaus, bei Foto Servos (Elsdorf), Kiosk am Dorfplatz

(Berrendorf), Kaffeebohne (Bedburg), Manu's Zauberwerkstatt (Kaster) und online unter [www.elsdorf.de/kultur](http://www.elsdorf.de/kultur)

### Magische Show in der Festhalle

Illusionist und Mentalist Luca Schulze gastiert am 25.04. in Elsdorf

Mind Maze - Ich kenne den Weg durch das Labyrinth deiner Gedanken! Am 25. April 2026 entführt dich Mentalist Luca Schulze in die geheimnisvolle Welt des (Un-)Bewussten.

Diese interaktive Mentalshow verspricht Gänsehaut und staunende Gesichter, denn Luca bringt die Kraft des Gedankenlesens auf magische Weise zum Vorschein.

Emotionale Geschichten und verblüffende Gedankenspiele erschaffen eine gefühlsvolle Atmosphäre, in der Realität und Illusion verschwimmen.

Gedankenlesen, Vorhersagen, Telepathie und die Manipulation des Unterbewusstseins - das passiert im Mind Maze.

Außerdem mit dabei ist Mentalist Kidnapped Mind.

Er spielt auf charmante und unterhaltsame Art mit der Kraft deiner Fantasie.

Komm vorbei und finde heraus, wie tief deine eigenen Gedanken reichen können!

Bist du bereit für den Weg durch das Labyrinth deiner Gedanken?

schule Elsdorf (Gladbacher Straße 139, 50189 Elsdorf) statt; Einlass ist ab 18 Uhr. Karten (12 Euro) sind ab sofort im Rathaus Elsdorf, bei Foto Servos (Elsdorf), Kiosk am Dorfplatz

(Berrendorf), Kaffeebohne (Bedburg), Manus Zauberwerkstatt (Kaster) und online unter [www.elsdorf.de/kultur](http://www.elsdorf.de/kultur) erhältlich. An der Abendkasse beträgt der Eintritt 15 Euro.



**Mentalist Luca Schulze nimmt die Zuschauer am 25. April in Elsdorf mit auf eine Reise in das Unterbewusste.**

## Elsdorfer Feierabend-Markt 2026 startet

### 9. April: Marktplatz-Atmosphäre im Herzen der Stadt

Nach der erfolgreichen Premiere im Vorjahr wird der beliebte Elsdorfer Feierabend-Markt in diesem Jahr fortgesetzt. Los geht es am Donnerstag, den 9. April (16 - 22 Uhr) auf der Straße "Zum Ostbahnhof" mitten in Elsdorf. Die Besucherinnen und Besucher wartet eine umfangreiche Auswahl von nationalen und internationalen Köstlichkeiten. Italienische Pasta und Pinsa, (vegane) Taccos, sri-lankisches Kothu Rotti (auch vegan), indische Rolls und Cutles, belgische Pommes, Burger, "loaded fries", Spießbraten, (vegane) Bratwurst, Currywurst & Pommes, Gyros, Backfisch, Flammkuchen, Reibekuchen, Crepes, leichtes Mandelgebäck uvm. Auch die beliebte Elsdorfer Gelateria "Cuccos" wird trotz des sonst üblichen Ruhetags den Feierabend-Markt bereichern.

Kühle Drinks wie Wein, Longdrinks, Cocktails, Kölsch, "Helles", Gin, Aperol & weitere Spritz-Varianten bis zu Obstler und Grappa sorgen in alkoholischen wie nicht alkoholischen Variationen für eine leckere Erfrischung. Spirituosen-Hersteller wie "Gin de Cologne", Helmut Pelzer und "2Good" haben bereits bei den ersten Elsdorfer Märkten viel Zuspruch erhalten.

Abgerundet wird der Feierabend-Markt musika-

lisch von DJ Zasa sowie der Elsdorfer Country-Sängerin Jolina Carl. Mit ihrem Soloprogramm steht Jolina Carl regelmäßig auf nationalen und internationalen Bühnen, darunter auch bei Konzerten in den USA – dem Mutterland des Genres. "Wir freuen uns sehr, dass wir mit den Feierabend-Märkten im wahrsten Sinne des Wortes den Geschmack von so vielen Gästen getroffen haben. Das Format bietet bereits einen Ausblick auf unsere Planungen für die Stadtmitte. So sieht unser Stadtentwicklungskonzept eine bessere Vernetzung der Köln-Aachener Straße mit dem Erftcenter vor und verdeutlicht das große marktplatzähnliche Potenzial in zentraler Lage", betonen Bürgermeister Andreas Heller und Frank Klöser, Vertreter des Elsdorfer Unternehmer Stammtisches. Der Unternehmer Stammtisch hatte gemeinsam mit der Wirtschaftsförderung der Stadt Elsdorf im Vorjahr die Idee zu den beliebten Märkten.

Die weiteren Termine für 2026: 7. Mai, 11. Juni, 9. Juli, 13. August, 10. September, 8. Oktober, 12. November - jeweils von 16 bis 22 Uhr. Ort: Straße "Zum Ostbahnhof" in 50189 Elsdorf.

Einige, wenige gastronomische Plätze sind noch verfügbar. Interessierte Gastronomen, die mit

einem eigenen Food-Truck am Markt teilnehmen möchten, können sich unter [kultur@elsdorf.de](mailto:kultur@elsdorf.de) oder 02274 709 - 133 an die Stadt Elsdorf wenden.



**Der beliebte Elsdorfer Feierabend-Markt sorgt für Marktplatz-Atmosphäre mitten in der Stadt.**

## Inszenierungsanlagen am Elsdorfer See

### Bürgerbeteiligung liefert wichtige Impulse

Mehr als 70 Bürgerinnen und Bürger diskutierten beim Teilnehmenden Workshop zu den Inszenierungsanlagen am 9. März 2026 im Bürgerhaus Neu-Etzeiler, wie die Landschaft am künftigen Elsdorfer See erlebbar gemacht werden kann. Am Ende des Speedways - da wo man bislang auf einer Aussichtstreppe in den Tagebau blicken konnte - soll an der:porta sophia ab 2030 das Rheinwasser einfließen in den Elsdorfer See. Rund um das Einleitbauwerk soll die Landschaft dann schrittweise wieder öffentlich zugänglich werden. Ab 2033 sollen hier erste Wege in Richtung Seemulde führen. Etwas 200 Meter sollen Besuchende dann vom Einstiegspunkt bis an den Rand der Mulde zurücklegen und dabei im wahrsten Sinne des Wortes Neuland entdecken können.

Im Fokus standen Fragen nach der zukünftigen Atmosphäre, besonderen Aufenthaltsorten und Erlebnisqualitäten entlang des Weges zum Wasser. Als Leitbild wurden vier Erlebniszonen entwickelt: vom Ankommen über das Entdecken und Erholen bis hin zur aktiven Annäherung an die künftige Wasserfläche.

Die eingebrachten Ideen reichen von Wander- und Radwegen über Ruhe- und Aufenthaltsbereiche

bis hin zu barrierefreien Angeboten und einer grundlegenden Infrastruktur wie Toiletten oder einem kleinen Kiosk. Besonders wichtig war vielen Teilnehmenden, den Wandel der Landschaft erlebbar zu machen - etwa durch Blickachsen auf das einströmende Wasser oder kreative Elemente entlang der Wege. Große Zustimmung fand die Idee eines "Wasserzählers", der die einfließende Rheinwassermenge sichtbar macht.

Die Anregungen aus dem Workshop werden nun ausgewertet und fließen in die weitere Planung ein. Projektleiter Matti Wirth betont den Wert der Beteiligung: Sie helfe dabei, Prioritäten zu erkennen und die Planung gezielt weiterzuentwickeln. Eine weitere Möglichkeit zur Mitwirkung gibt es im Sommer: Bei der Veranstaltung "tu! Hambach" vom 10. bis 14. Juni 2026 werden erneut Ideen und



### Neue zentrale E-Mail-Adresse für Abfallfragen

Die Stadt Elsdorf erleichtert ab sofort die Kommunikation rund um das Thema Abfall: Für Fragen, Hinweise und Anliegen steht Bürgerinnen und Bürgern nun eine zentrale E-Mail-Adresse zur Verfügung.

Anfragen zu Themen wie Abfallentsorgung, Mülltonnen, Sperrmüll oder allgemeinen Anliegen rund um die Abfallwirtschaft können ab sofort per E-Mail an [abfall@elsdorf.de](mailto:abfall@elsdorf.de) gerichtet werden. Mit der neuen zentralen Adresse bündelt die Stadt

Elsdorf alle Anliegen zum Thema Abfall an einer Stelle und sorgt so für eine schnellere und übersichtlichere Bearbeitung der Anfragen. Weitere Informationen erhalten Interessierte ebenfalls über die neue E-Mail-Adresse.

**Ende: Neues aus dem Rathaus**

---

## MITTEILUNGEN

---

### Bergverwaltung

Die Abteilung Bergbau und Energie in NRW nimmt Meldungen/Beschwerden über außergewöhnliche Belastungen entgegen, die durch den Tagebau bzw. tagebaubedingte Baumaßnahmen, wie Bohrstellen usw. verursacht werden. Sie ist rund um die Uhr telefonisch erreichbar.

#### Während der Bürozeiten

Montag bis Donnerstag von 8.30 bis 16 Uhr  
Freitag von 8.30 bis 14 Uhr  
ist die Kontaktaufnahme wie folgt möglich:

#### Abteilung Bergbau und Energie in NRW

Goebenstraße 25  
44135 Dortmund  
Tel.: 02931 82-0, Fax: 02931 82-3624  
E-Mail: [registratur-do@bRA.nrw.de](mailto:registratur-do@bRA.nrw.de)

#### Standort Düren

Bismarck Straße 2, 52351 Düren  
Tel.: 02931 82-0

#### Außerhalb der regulären Bürozeiten

In Notfällen, wie bei umweltrelevanten Ereignissen (Tagesbrüche u.Ä.) oder Unfällen (insbesonde-

re mit Personenschäden) in Betrieben unter Bergaufsicht bzw. mit Auswirkung auf diese Betriebe, ist die Abteilung Bergbau und Energie in NRW auch außerhalb der regulären Bürozeiten über die Rufbereitschaft Bergbau zentral erreichbar: Notfalltelefon Rufbereitschaft Bergbau: 0172/5205686

#### RWE Power AG

Tagebau Hambach - Bürgertelefon: 02461/54971 für den Fall außergewöhnlicher Belastungen aus dem Tagebau Hambach

---

## NEUES AUS DER STADTBIBLIOTHEK

---

### Nachmittags-schließung

Am Freitag, 17. April 2026 bleibt die Stadtbibliothek Elsdorf am Nachmittag geschlossen, morgens ist regulär geöffnet.

Wem spontan der Lesestoff ausgeht, kann wie gewohnt rund um die Uhr auf die Onleihe Erfurt zurückgreifen und sich E-Books, E-Audios und E-Magazines ausleihen. Dort ist die Medienpräsentation und -ausleihe durch den Umstieg auf die Onleihe 3 jetzt noch leichter, übersichtlicher und komfortabler.



### Stadtbibliothek meets BookTok

Am 17. April 2026 um 19.30 Uhr können sich all jene, die sich für Liebesgeschichten begeistern können und deren Herzen bei den Tropes Royal Romance, Celebrities und Forbidden Love höher schlagen, auf einen besonderen Abend in der Stadtbibliothek Elsdorf freuen. Die Autorin Anya Omah stellt nicht nur ihren Roman "Broken Prince" aus der Northern-Royals-Dilogie vor, sondern tritt auch bewusst in den Dialog mit dem Publikum. Anya Omah bedient das New-Adult Genre mit der üblichen Portion Spice, hebt sich aber mit ihren Romanen von anderen Schreibenden durch ihre feministische Sichtweise auf die handelnden Personen ab. Toxische Beziehungen findet man bei ihr nicht dafür aber jede Menge Empowerment. Die Autorin hat viel zu sagen und der Humor kommt auch nicht zu kurz. Die Veranstaltung findet in Kooperation mit dem Zweckverband vhs Bergheim statt. Eintrittskarten kosten 10,00 € und sind erhältlich in der Stadtbibliothek Elsdorf,

Pestalozzistr. 2, oder bei der vhs Bergheim, dort auch digital unter [www.vhs-bergheim.de](http://www.vhs-bergheim.de). Nähere Informationen unter 02274/709181.



## Königsschießen bei den Etzweiler Schützen

Am **Sonntag, 12. April, ab 14 Uhr** veranstaltet die St. Hubertus Schützenbruderschaft Etzweiler 1873 e.V. ihr diesjähriges Königsschießen im Bürgerhaus Neu-Etzweiler. Dazu lädt die Bruderschaft alle Mitglieder, Orts-

vereine, Freunde, Gönner und besonders die Einwohner von Neu-Etzweiler recht herzlich ein. Genießen sie bei kühlen Getränken, sowie Kaffee und Kuchen einen spannenden Nachmittag, wenn der Bürgerpokal (hier dürfen Sie alle mitschießen)

und die Königspokale ausgeschossen werden. Anschließend kommt es zum Königsschießen, wo der Nachfolger oder die Nachfolgerin der amtierenden Schützenkönigin Doris Mattheis ausgeschossen wird. Die Bruderschaft freut sich auf euren Besuch.

Anzeige

### Elektrisch in den Frühling radeln

GVG Rhein-Erft startet Pedelecverleih

Hürth. Pünktlich zum Frühlingsanfang bietet die GVG Rhein-Erft interessierten Radlern die Möglichkeit, ihre modernen GVG-Pedelecs auszuliehen. Vier Pedelecs der Marke Velo de Ville können gegen eine Schutzgebühr von 40 Euro eine Woche lang ausgiebig getestet werden. Vorteil für alle GVG-Kunden: Sie zahlen nur 25 Euro.

Die GVG möchte mit diesem Angebot Interessenten das Testen des elektrischen Radfahrens ermöglichen und nachhaltige Mobilität in der Region fördern. Pedelecs eignen sich ideal für Pendler, Tourenfahrer oder einfach nur für den schnellen Einkauf. Mit dem Pedelec können Kurzstrecken klimaschonend - und ohne „Schwitzen“ - bewältigt werden. Sie fördern Herz-Kreislauf-Training und Muskelaufbau, schonen aber die Gelenke durch bis zu 80% weniger Kraftaufwand - so tut man sogar etwas für die eigene Fitness. Die Buchung erfolgt online unter [www.gvg.de](http://www.gvg.de) in der Rubrik „GVG für die Region/Pedelec-Verleih“. Einfach Wunschtermin im Online-Buchungskalender aussuchen, persönliche Daten eingeben und absenden. Die Abholung und Rückgabe der Pedelecs erfolgt jeweils montags im Hürther Kundenzentrum. Pro Haushalt können maximal zwei Pedelecs je Kalenderjahr ausgeliehen werden. Fragen beantwortet Cheyenne Vogel, 02233 7909-3251.

# Wir für deine Energie.

## Unsere Energieangebote für dich.

Details findest du online unter [www.gvg.de](http://www.gvg.de)



Ökostrom\*



Neu!











Regional und zuverlässig seit 70 Jahren an deiner Seite - danke für dein Vertrauen.

GVG Rhein-Erft GmbH

Max-Planck-Str. 11 · 50354 Hürth · [www.gvg.de](http://www.gvg.de)



\*Unser Ökostrom ist zertifizierter Ökostrom (2024) aus 100% erneuerbaren Energien. Weitere Infos unter [www.gvg.de](http://www.gvg.de).

## Die Asiatische Hornisse

Bienenzuchtverein und Stadt Elsdorf sensibilisieren für den Umgang mit der invasiven Art

Die Asiatische Hornisse breitet sich zunehmend auch in Deutschland aus und stellt eine wachsende Herausforderung für Natur, Landwirtschaft und Imkerei dar. Um frühzeitig aufzuklären und richtiges Verhalten zu vermitteln, arbeitet der Bienenzuchtverein Elsdorf und Umgegend 1897 eng mit der Stadt Elsdorf zusammen.

Im Frühjahr beginnt die Asiatische Hornisse mit dem Bau sogenannter Primärnester. Diese entstehen an wind- und regengeschützten Orten, beispielsweise in Büschen, Hecken, Garagen, Gartenhäusern oder versteckt hinter Verkleidungen. Häufig befinden sich die Nester in geringer Höhe oder sogar in Bodennähe. Zunächst baut die Königin das Nest allein, bevor nach etwa vier bis sechs Wochen die ersten Arbeiterinnen schlüpfen und die weiteren Aufgaben übernehmen.

Diese frühen Nester sind in der Regel noch klein und können vergleichsweise gut entfernt werden. Eine frühzeitige Meldung ist daher besonders wichtig, um die weitere Ausbreitung der invasiven Art zu verlangsamen. Später ziehen die Völker häufig in größere Sekundärnester um, die meist hoch oben in Baumkronen liegen, aber auch an Gebäuden oder in Hecken vorkommen können.

Diese Nester können mehrere tausend Tiere beherbergen.

Die Asiatische Hornisse verteidigt ihr Nest deutlich aggressiver als heimische Arten und kann bei Störungen auch in Gruppen angreifen. Für Menschen besteht insbesondere für Allergiker ein erhöhtes Risiko. Darüber hinaus stellt sie eine Gefahr für Honigbienen und Wildbienen dar, da sie gezielt Jagd auf Bestäuber macht. Dies kann sich negativ auf die Biodiversität und die Landwirtschaft auswirken.

Wichtig ist: Nester sollten nicht eigenständig entfernt werden. Stattdessen wird darum gebeten, mögliche Funde zu melden und fachkundig prüfen zu lassen. Die zentrale Ansprechpartnerin ist Gaby Kahl vom Bienenzuchtverein, die sich intensiv mit der Thematik beschäftigt. Frau Kahl ist betriebl. in Elsdorf-Oberembt das Imkerei-Museum und berät sowie informiert Interessierte rund um das Thema Wespen, Hornissen und Bienen. Sie hat bereits den städtischen Bauhof entsprechend sensibilisiert und geschult, sodass mögliche Funde frühzeitig erkannt und richtig eingeordnet werden können. Für Hinweise, Fragen und die Organisation der Entfernung steht Gaby Kahl zur Verfügung: tele-



fonisch unter 0172 5828667 oder per E-Mail an [gabykahl@vodafone.de](mailto:gabykahl@vodafone.de).

Die gemeinsame Initiative von Bienenzuchtverein und Stadt Elsdorf leistet damit einen wichtigen Beitrag zum Schutz der heimischen Artenvielfalt und zur Eindämmung der weiteren Ausbreitung der Asiatischen Hornisse.

## Der Seniorenbeirat lädt ein

Unsere Termine im April

Am **Freitag, 10. April**, wird Ihnen in der **Digitalen Sprechstunde** von 10 bis 12 Uhr in der Stadtbibliothek, Pestalozzistr. 2, bei allen Problemen mit Smartphone (Android) und Laptop (Windows) geholfen. Bitte vorher anmelden und das Problem nennen: 0157 55 88 94 08.

**Freitag, 10. April, Reparatur-Café** zwischen 14 und 17 Uhr im Josefsheim in der Mittelstraße oder barrierefrei über die Liebfrauenstr. 3. Reparaturen von Kleingeräten aller Art.

**Montag, 13. April, Wanderung** um 10 Uhr an der Elsdorfer Festhalle: nach Oberembt - Niederembt incl. Niederembter Mühle und zurück

Am **Montag, 13. April**, findet die nächste **Sprechstunde** und öffentliche Sitzung des Seniorenbeirats um 14:30 Uhr im Rathaus, Gladbacher Str. 111, 1. Stock statt. Sie sind eingeladen, uns kennenzulernen und uns Ihre Sorgen, aber auch Ihre Anregungen und Wünsche zu nennen. Wir suchen neue Mitglieder und/oder Helferinnen und Helfer für einzelne Projekte.

Am **Donnerstag, 16. April**, starten die Senioren/Radler:innen ab 10 Uhr an der Festhalle in Elsdorf zur ihrer nächsten Fahrt in die Umgebung.

**Donnerstag, 23. April, Senioren-Kaffeetreff**



von 15 bis 17 Uhr **im Alloheim**, Ecke Köln-Aachener Str./Zum Ostbahnhof. Wir laden Sie herzlich ein zu einem gemütlichen Kaffeetrinken mit Gleichgesinnten in geselliger Runde.

**Dienstag, 28. April, Pedelec-Kurs mit der Polizei** von 14 bis 16 Uhr auf dem Vorplatz der Elsdorfer Festhalle an der Gladbacher Straße.

Der Seniorenbeirat der Stadt Elsdorf unterstützt diese lobenswerte Aktion.

Interessierte Bürgerinnen und Bürger können sich unter folgender E-Mailadresse für ein Pedelec-Training anmelden: [V.VUPraev.OS.Rhein-Erft-Kreis@polizei.nrw.de](mailto:V.VUPraev.OS.Rhein-Erft-Kreis@polizei.nrw.de)

**Mittwoch, 29. April**, um 19 Uhr in der Gaststätte Alt Giesendorf: Vortrag von Siebo M. H. Janssen (Politikwissenschaftler und Lehrbeauftragter) zum Thema: **Die Zukunft der liberalen Weltordnung**

## Museumsverein Elsdorf wird Geschichtsverein

### Neuer Name, klare Neuausrichtung

Der Museumsverein Elsdorf e.V. hat auf seiner Mitgliederversammlung am 12. März beschlossen, sich künftig **Geschichtsverein Elsdorf e.V.** zu nennen. Mit der Namensänderung und einer neuen Satzung reagiert der Verein auf veränderte Rahmenbedingungen und stellt seine Arbeit inhaltlich breiter auf.

Gleichzeitig verabschiedet sich der Verein von seinem ursprünglichen Ziel, ein eigenes Museum in Elsdorf zu etablieren.

"Wir haben uns diese Entscheidung nicht leicht gemacht", erklärt der Vorstand. "Nach sorgfältiger Prüfung mussten wir feststellen, dass die Gründung und der dauerhafte Betrieb eines Museums unter den aktuellen Bedingungen nicht realistisch umsetzbar sind."

Als Gründe nennt der Vorstand unter anderem die begrenzte Zahl aktiver Mitglieder sowie hohe formelle und organisatorische Anforderungen. "Ein Museum erfordert dauerhaft personelle, finanzielle und fachliche Ressourcen - von konservatorischen Standards bis hin zu regelmäßigen Öffnungszeiten. Das können wir als ehrenamtlich arbeitender Verein nicht leisten."

Hinzu kommen eingeschränkte Fördermöglichkeiten. "Förderprogramme richten sich überwiegend an bestehende Museen oder zeitlich begrenzte Projekte. Für Neugründungen gibt es kaum Unterstützung, insbesondere nicht für laufende Kosten wie Personal, Miete oder Betrieb", so der Vorstand weiter. "Ohne eine institutionelle Trägerschaft oder eine gesicherte langfristige Finanzierung ist ein Museumsbetrieb nicht tragfähig."

Künftig will sich der Verein auf seine Kernkompetenzen konzentrieren: die Erforschung, Dokumentation und Vermittlung der Geschichte der Stadt Elsdorf und ihrer Ortsteile. "Geschichte braucht nicht zwingend ein Museumsgebäude", betont der Vorstand. "Wir setzen auf Vorträge, Ausstellungen, Publikationen und Kooperationen



**Der Vorstand des bisherigen Museumsverein Elsdorf präsentiert das neue Vereinslogo auf der Mitgliederversammlung (v.l.: Daniel Hamm, Hilde Keller, Michael Valtinat und Ralf Gohrbandt)**

mit Schulen, Archiven und anderen Kultureinrichtungen."

Die neue Satzung stärkt diesen Ansatz und regelt zugleich die Mitgliedschaft neu. Kinder, Jugendliche und junge Erwachsene bis 18 Jahre sind beitragsfrei, Ehepartner zahlen einen ermäßigten Beitrag. Der Verein bleibt gemeinnützig, politisch

neutral und vollständig ehrenamtlich organisiert. Die Satzungsänderung tritt mit Eintragung im Vereinsregister in Kraft.

"Mit dem neuen Namen machen wir deutlich, wofür wir stehen - für eine lebendige, zugängliche und fachlich fundierte Geschichtsarbeit in Elsdorf", so der Vorstand abschließend.

**PETERSOHN**  
FENSTERTECHNIK  
DIE EXPERTEN  
Fenster, Türen, Rollläden, Wartungen & Reparaturen  
0 22 74 / 91 23 69 90 - 0  
www.petersohn-fenstertechnik.de

**Garagen – Tore – Antriebe**  
**GTA Hochhaus**  
TOR CENTER  
VON HEUTE AUF MORGEN BEI IHNEN  
„FIX UND FERTIG“ • BERATUNG  
• RUNDUMSERVICE • ENTSORGUNG  
• NEUMONTAGEN • DEMONTAGE  
02403 / 51070  
Inh. Jörg Hartwich • www.gta-hochhaus • info@gta-hochhaus.de

## Aufräumtag in Neu-Etzweiler mit vielen Helfern



Bereits zum fünften Mal fand nun die Müllsammelaktion in Neu-Etzweiler statt. Zur Aktion aufgerufen hatten Ortsvorsteher Stephan Borst gemeinsam mit der BUND-Ortsgruppe, unterstützt durch die Stadt Elsdorf.

Da am Samstag uns das Wetter im Stich gelassen hatte, wurde die Aktion auf den Sonntag verschoben. Das Wetter gab uns Recht und so fanden sich wieder zahlreiche große und vor allem viele kleine Helfer bei Sonnenschein am Treffpunkt ein. Gemeinsam setzten sie ein Zeichen für ein sauberes Neu-Etzweiler und engagierten sich tatkräftig für ihren Ort.

Ausgestattet mit Müllsäcken, Handschuhen und Müllsammelzangen - die freundlicherweise vom Bauhof zur Verfügung gestellt wurden - machten sich die Helferinnen und Helfer auf den Weg. Mit Bollerwagen und Schubkarren wurde fleißig in und rund um Neu-Etzweiler Müll gesammelt. Der zusammengetragene Unrat wird anschließend vom Bauhof abgeholt und fachgerecht entsorgt. Nach getaner Arbeit konnten sich die großen und kleinen Helfer bei Kaltgetränken und einer Grillwurst stärken. In geselliger Runde ließ man die erfolgreiche Aktion gemeinsam ausklingen.

Erfreulich ist, dass sich der wilde Müll im Ort insgesamt in Grenzen hält. Dennoch zeigt sich immer wieder, dass besonders entlang von Wegen und am Rand des Grüngürtels einiges zusammenkommt.

Schon jetzt steht fest, dass auch im kommenden Jahr wieder ein Dreck-Weg-Tag in Neu-Etzweiler stattfinden soll. Der Termin wird rechtzeitig im Jahreskalender bekannt gegeben.

## Viel gelernt in Sachen Obstschnitt

Die Ortsgruppe Elsdorf des BUND hat auch in diesem Jahr nochmal einen Obstschnittkurs angeboten.

Am 7. März durften die 17 Teilnehmer\*innen bei bestem Wetter auf der Obstwiese am wunderschönen Elisenhof in Heppendorf nach kurzer Einleitung dem Kursleiter Sebastian Schöne lauschen, seine Arbeit beobachten und auch selber Hand anlegen. Herr Schöne, Vorsitzender der Kreisgruppe des BUND, ist gelernter Landschaftsgärtner und hat den Kurs in Elsdorf bereits zum zweiten Mal geleitet und sein Wissen geteilt.

Es gab viele neue Informationen und vorhandenes Wissen wurde vertieft. Während des dreistündigen Kurses fand sich auch für jeden Teilnehmenden eine Möglichkeit, Fragen zum eigenen Obstbaum zu stellen.

Im Anschluss haben sich sicher alle Teilnehmer\*innen selbstbewusst an den eigenen Obstbaumschnitt gewagt!



## Dorfgemein- schaft Esch informiert

Die Dorfgemeinschaft Esch e.V. von 1966, hat auf ihrer diesjährigen Jahreshauptversammlung einen neuen Vorstand gewählt.

Daniel Pallas (2. Vorsitzender), Jacqueline Pallas (Geschäftsführerin), Sonja Kracht Kassiererin der Mitgliederkasse, als Beisitzer: Jan Wilhelms, Marco Schiffer, Gerhard Jakoby, Hans-Peter Velden, Daniel Schmidt, Kerstin und Marc Maletz.

Desweiteren sind im Vorstand: Marita Gerards (1. Vorsitzende), Ulrike Neumeister (1. Schriftführerin) und Sven Dinslaken (Beisitzer). Die Dorfgemeinschaft möchte jetzt schon auf ihre Mainacht am 9. Mai mit Musik, Tanz und leckerem Essen hinweisen.

Der Vorstand

## Ostereier schießen mit Überraschung

St. Seb. Schützenbruderschaft Elsdorf



Die Sankt Sebastianus Bruderschaft Elsdorf veranstaltet auch in diesem Jahr wieder ein Ostereierschießen für Jederman. Am Gründonnerstag, 2. April, 18:30 Uhr treffen wir uns im Schützenheim,

Elsdorf, Mittelstr. 50. Es erwarten uns bunte Eier, eine Überraschung und ein gemütliches Beisammensein. Wir freuen uns auf euren Besuch, die St. Seb. Bruderschaft.

**Immer ein  
offenes Ohr  
für Sie!**

**Frohe Ostern!**

**CDU**  
www.cdu-elsdorf.de

**HEIZUNG NEU GEDACHT - MIT  
EIGENEM STROM UND  
REGIONALER MEISTERKOMPETENZ**

**JETZT UMSTELLEN**

**Kostenlose  
Erstberatung**

- ✓ Wärmepumpen im  
Neubau & Bestand
- ✓ Photovoltaik mit  
Eigenstromkonzept
- ✓ Förderberatung &  
komplette Abwicklung

**0 2271 989 0358**  
www.mokros-group.de

MOKROS GROUP

## Beeindruckende Werke

Ausstellung Vielfalt in Form und Farbe im Forum terra nova bis Mitte Mai

Viele Gäste füllten das Forum:terra nova zur offiziellen Vernissage der Ausstellung "Vielfalt in Form und Farbe" mit Werken der zwei Künstlerinnen Christina Klosterhalfen und posthum Brigitte Breiksch-Elkenhans. Die Ausstellung ist die 21. Auflage der Reihe "Kunst im Forum", welche die Stadt Elsdorf seit 2016 anbietet.

Nach der Begrüßung durch den Kulturausschuss-Vorsitzenden Christian Baginski, erläuterte Klosterhalfen ihre Arbeiten und vermittelte den Gästen einen Zugang zu ihren Bildern. Gelungen abgerundet wurde der Abend durch die musikalische Begleitung von Dieter Kirchenbauer, der als Überraschung den Sänger *Armando Campana* mitgebracht hatte.

"In meiner Ausstellung sind über 60 Werke zu sehen mit einer enormen Vielfalt an Techniken, Stilen und Farben.

Es sind akkurate Darstellungen abgebildet wie "Das Mädchen mit dem Perlenohrring", "Der faulenzende Koala" oder viele andere Tiere, aber auch Bleistiftzeichnungen beispielsweise von Portraits wie der Dalai Lama, Hape Kerkeling oder Günter Grass. Einige Werke erzählen Geschichten, die hintergründig und schwerer zu deuten sind. Interessant ist auch der Bezug zum Tagebau. Im großen Werk "Mystischer Engelspark" (siehe Bild) sind die vorderen Bäume aus kleinen Holzkohle-



Christina Klosterhalfen eröffnete ihre Ausstellung gemeinsam mit Musiker Dieter Kirchenbauer und Christian Baginski, Vorsitzender des Kulturausschusses.

stückchen gearbeitet. Diese stammen aus der Tiefe des Rheinischen Tagebaus. Hier waren vor über 10 Mio. Jahren Mammutbäume beheimatet", erläuterte Klosterhalfen.

Die Ausstellung im Obergeschoß des Forum Terra Nova ist noch bis Mitte Mai zusehen. Öffnungszeiten des Forums: mittwochs bis sonntags von 12 bis 20 Uhr.

**Neu- und Gebrauchtwagen**  
Volkswagen Jahreswagen von Mitarbeitern der VW AG

**Ihr Ansprechpartner**  
für VW E-Autos





**Autohaus Vossel KG**  
Heerstr. 54  
53894 Mechernich  
Tel.: 02443 31060

**Volkswagen Economy Service Vossel & Kühn**  
Hermann-Kattwinkel-Platz 7  
53937 Schleiden-Gemünd  
Tel.: 02444 2212



Ihre dunkle Holzdecke stört Sie?  
Sie wollen nie mehr Decken streichen?  
Dann haben wir die Lösung für Sie!

**„Aus alt mach neu!“**

**Spanndecken:  
Schnell. Sauber. Schön.**

Unser Partner: **CILING** ...weniger sollten Sie sich nicht wert sein



**THOMAS MERZ**  
IHR TISCHLERMEISTER UND SPANNDECKEN-PROFI

MAUSWEG 157 - 50189 ELSDORF-ESCH - 02274 / 27 67 - www.merz-elsdorf.de

**Garagen – Tore – Antriebe**

**GTA Hochhaus**

**VON HEUTE AUF MORGEN BEI IHNEN**

„FIX UND FERTIG“ • BERATUNG  
• RUNDUMSERVICE • ENTSORGUNG  
• NEUMONTAGEN • DEMONTAGE

**02403/51070**



Inh. Jörg Hartwich • www.gta-hochhaus • info@gta-hochhaus.de



## Endlich wieder raus!

Das Outdoor-Wohnzimmer wartet

„Frühling lässt sein blaues Band wieder flattern durch die Lüfte, süße, wohlbekannte Düfte streifen ahnungsvoll das Land...“. Dieses Gedicht von Eduard Mörike aus dem Jahr 1832 ist typisch für die Epoche der Romantik, aber es beschreibt bis heute das Gefühl, das die Menschen im Frühling empfinden. Der Lenz markiert traditionell die Erneuerung in der Natur. Wir genießen die stärkere Sonneneinstrahlung und höhere Temperaturen, freuen uns an Austrieb und Blüte der Pflanzen und das Erwachen vieler Tiere aus dem Winterschlaf, die Zugvögel kehren zurück. In vielen Kulturen gibt es Frühlingsfeste und Frühlingsrituale, die die Vorstellungen von Wiedergeburt, Verjüngung, Erneuerung und Wiederauferstehung beinhalten. Meteorologisch beginnt der Frühling auf der Nordhalbkugel am 1. März - und spätestens ab dann lässt sich wahrnehmen, wie lebendig alles wird: Bienen summen an den ersten Blüten, Amseln bauen ihre Nester und der Rasen bekommt ein frisches Grün, als würde selbst er aufatmen.

### Frühjahr macht Lust auf Garten

Jetzt ist der richtige Zeitpunkt, das persönliche Gartenjahr im eigenen Grün zu starten. Die Outdoor-Möbel werden entstaubt, die Terrasse auf Hochglanz gebracht und vielleicht bekommen die Blumenkästen schon den ersten bunten Frühjahrsflor. An manchen Tagen lädt ein gemütlicher Sessel in der Mittagssonne zur frühen Draußen-Siesta, dazu der typische Duft frischer Erde und das Zwitschern der Vögel - schöner lässt sich der Start in die wärmere Saison kaum genießen. Rundum entspannt lassen sich auch schon erste Pläne schmieden: Wie wäre es mit einem kleinen Frühlingsfest

im Mai? Mit bunten Lichterketten, hausgemachter Limonade und Feuerschale für knisternde Abendmomente... So wird Garten schnell wieder zum liebsten Treffpunkt. Ob Stadtgarten oder ländliche Terrasse - wieder draußen zu sein, bedeutet Freiheit, Entspannung und Lebensfreude.

Armin Knauer vom Bundesverband Garten-, Landschafts- und Sportplatzbau (BGL) e. V. schwärmt ebenfalls von dieser Jahreszeit: „Auch für uns Profis ist das Frühjahr jedes Jahr wie ein neuer Anfang. Der Boden ist nicht mehr gefroren, die Temperaturen sind angenehm und unsere Fachleute haben sehr viel zu tun. Jetzt wird vieles umgesetzt, was von unseren Kundinnen und Kunden in den Winterwochen für ihren Garten geplant und erträumt wurde.“ Das kann die Planung und Anlage eines neuen Beetes sein, die Gestaltung einer schattigen Terrasse im sonnenverwöhnten Bereich des Grundstücks oder der Bau eines Pools für Erfrischung an heißen Sommertagen. Die Wünsche und Vorstellungen sind hier ganz individuell und können ebenso individuell von den Expertinnen und Experten für Garten und Landschaft umgesetzt werden.

### Im Frühjahrsgarten gibt es viel zu tun!

Doch auch wenn keine großen Veränderungen geplant sind, ist es ratsam, sich zu Beginn des neuen Gartenjahres für einen Gartenrundgang mit dem Landschaftsgärtner oder der Landschaftsgärtnerin des Vertrauens zu verabreden. Armin Knauer: „Es gibt eine Reihe von typischen Frühjahrsaufgaben, die wir jetzt bei unserer Kundschaft durchführen. Hier oder da zeigt sich nach dem Winter eine Lücke im Beet, die mit neuen Pflanzen gefüllt werden will. An anderer Stelle ist ein Großstrauch



**Wir genießen die stärkere Sonneneinstrahlung im Frühling und freuen uns an Austrieb und Blüte der Pflanzen. Fotos: BGL**

zu beschneiden, damit er vital bleibt und sich in schöner Form entwickelt.“ Mehr noch, die Wege wollen auf Sicherheit überprüft und gereinigt, die technischen Anlagen zur Gartenbeleuchtung und -bewässerung kontrolliert und auch der Gartenteich auf Vordermann gebracht werden. Der Rasen bekommt die erste Düngung, im April wird vertikutiert, um das Moos herauszuziehen, und auch die Rosen wünschen sich Aufmerksamkeit. „Viele unserer Kundinnen und Kunden kennen inzwischen die Regel: Wenn die Forsythien blühen, werden die Rosen geschnitten“, berichtet Armin Knauer und ergänzt: „Hierbei ist wichtig zu wissen, dass im Zeitraum vom 1. März bis zum 30. September laut Bundesnaturschutzgesetz auch in privaten Gärten nur ein schonender Form- und Pflegeschnitt erlaubt ist, um brütende Vögel zu schützen.“

### Der Garten: ein Ort voller Möglichkeiten

Ob im reinen Ziergarten oder auch im Nutzgarten mit Gewächshaus: Der Garten ist jetzt jeden Tag mehr ein Ort voller Möglichkeiten. Wer sich direkt an die Realisierung seiner Wünsche machen möchte, findet auf <https://www.mein-traumgarten.de/> eine Liste mit Fachbetrieben des Garten- und Landschaftsbaus in der Nähe. BGL



**Fensterbau Winkler**  
Hambacher Str. 50 a  
52382 Niederzier

Tel.: 02428 - 90 90 190  
Fax.: 02428 - 90 90 191

info@fensterbau-winkler.de  
www.fensterbau-winkler.de





**Cremer**  
Glas- & Büroreinigung  
zum Teufel mit dem Schmutz.

**Wir reinigen zuverlässig, akkurat & zum Festpreis:**  
Glas- & Fensterflächen | Wintergärten & Terrassendächer  
PV-Anlagen & Glasfassaden

**Wir arbeiten mit moderner Osmose-Technik!**

Tel. 02274 / 9999855 | cremerglasreinigung@gmail.com

**Fertigarage, Carport, Gerätehaus, Heimsauna  
Garagentore mit Einbau Katalog gratis ☎ 02403 87480**

Am Johannesbusch 3, 53945 Blankenheim + Talstr. 60-68, 52249 Eschweiler  
Besuchen Sie unsere großen Ausstellungen! (Sauna nur in Eschweiler)

**graafen**

**Beratung - Lieferung - Service + Montage vom Fachbetrieb - Besuchen Sie die Ausstellungen!**

## Fünfter Platz auf deutscher Meisterschaft!

Nach dem Titel auf der Westdeutschen kehrt Chiara Malzbender von den Deutschen U 18 Einzelmeisterschaften aus Leipzig ebenfalls mit einer herausragenden Leistung zurück.

Sie setzte sich souverän in der Vorrunde (-48 kg) durch. Unter Anderem gewann Chiara ihren Auftaktkampf mit einer Fußtechnik bereits nach fünf Sekunden. In der Folge zeigte sie starke Nerven und schlug knapp eine Lokalmatadorin aus Leipzig mit Yoko.

Im Halbfinale schenken sich die AthletInnen nichts, sodass es gegen die Bayerin in die Verlängerung ging. Bei zunehmender Kampfdauer erhielt Chiara leider die dritte Bestrafung, sodass sie denkbar knapp das große Finale verpasste.

Im finalen Block kämpfte die erst 15-Jährige dann um Platz 3.

Dort setzte Chiara oftmals vielversprechend mit ihrer Spezialtechnik an, aber wiederum wollte keine Wertung in der regulären Kampfzeit fallen. Bei schwindender Kraft infolge des langen Tages konnte sich Chiara nicht mehr

gegen eine Umdrehtechnik im Boden wehren, sodass die Athletin aus Wiesbaden in der Verlängerung gewann.

Auch wenn Chiara das Podium denkbar knapp verpasste, zeigte sie vor lautstarker Kulisse eine sensationelle Tagesform.



Chiara mit Trainer Ibrahim

**Familien ANZEIGENSHOP**

RAUTENBERG MEDIA

Wir trauen uns am 18.03.2030 in Bonn um 15:00 Uhr in der Paulus Kirche  
**NICOLETTE RUFUS**  
Der Polterabend am 18.03.2030 ab 19:00 in der Paulus Kirche in Bonn-Nord.  
F 102-06  
90 x 50 mm  
ab **17,23\***

HALLO Welt  
Wir freuen uns riesig über die Geburt unserer Zwillinge  
**Henry & Alina**  
18.01.2025  
10:35 Uhr  
2710 g  
48 cm  
GEBURT 12.1  
43 x 90 mm  
ab **52,00\***

die durch nichts zu ersetzen sind. Es führen die Worte: wenn dieser Mensch seinen letzten Weg geht...  
**Michael Musterfeld**  
Für die wohlthuenden Beweise der Anteilnahme beim Tode meines geliebten Vaters, unseres guten Schwiegervaters und Großvaters sprechen wir unseren Dank aus.  
Im Namen aller Angehörigen  
Musterfeld (geb. Muster)  
TD 12-12  
90 x 90 mm  
ab **102,96\***

WOHNUNG!  
Moderne Maisonette-Wohnung, 72 qm, 125 qm, 2-Parkhaus, Fußbodenheizung, große Balkone, Gartengeschlossen, nur 2000 m zum Meer, 2000 m zum Meer, 2000 m zum Meer, 2000 m zum Meer.  
Für 828 €...  
K03\_15  
43 x 30 mm  
ab **17,00\***

\*inkl. MwSt., Preis variiert nach Auflage der Zeitung.

**Online Familien-Anzeigen: für alles was wirklich zählt!**  
**shop.rautenberg.media**

**Haben Sie Fragen zur Verteilung dieser Zeitung?**

Nutzen Sie bitte unseren Online-Service auf **www.regio-pressevertrieb.de**

DANKE, dass Sie uns lesen. Wir freuen uns auf Ihr Feedback.

**REGIO PRESSE VERTRIEB GmbH**  
Die Zeitungszustellgesellschaft der RAUTENBERG MEDIA KG

rundblick elsdorf.de/e-paper

**rundblick** **ELS** **stadt. els. dorf.**  
MIT INFORMATIONEN AUS DER STADT ELSDORF  
Kommt alle 14 Tage in Ihren Briefkasten

**HALLO PRESSESPRECHER/INNEN PRESSEBEAUFTRAGTE**

der **VEREINE – KIRCHEN – SCHULEN** und anderer Organisationen

Akkreditieren Sie sich gleich jetzt für das CMS-System von Rautenberg Media, um für diese Zeitung Artikel einzustellen:  
**https://redaktion.rautenberg.media**

Wir freuen uns auf Sie!

RAUTENBERG MEDIA

■ ZEITUNG ■ DRUCK ■ WEB ■ FILM

## St. Lucia und St. Hubertus Angelsdorf

**Ostermontag, 6. April**

9.30 Uhr - Festmesse

**Freitag, 17. April**

18 Uhr - Hl. Messe in der Kapelle Etzweiler

**Samstag, 18. April**

16 Uhr - Hl. Messe in italienischer Sprache in der Kapelle Etzweiler

17 Uhr - Vorabendmesse

## St. Michael Berrendorf

**Ostermontag, 6. April**

9.30 Uhr - Festmesse

**Dienstag, 7. April**

17.30 Uhr - Aussetzung des Allerheiligsten und Rosenkranz

18 Uhr - Hl. Messe

**Freitag, 10. April**

17.30 Uhr - Aussetzung des Allerheiligsten und Rosenkranz in der Kapelle in Grouven

18 Uhr - Hl. Messe in der Kapelle in Grouven

in Grouven

**Samstag, 11. April**

18.30 Uhr - Vorabendmesse

**Freitag, 17. April**

8.15 Uhr - Schulgottesdienst

## St. Dionysius Heppendorf

**Ostersonntag, 5. April**

9.30 Uhr - Festmesse

**Donnerstag, 9. April**

17.30 Uhr - Aussetzung des Allerheiligsten und Rosenkranzgebet

18 Uhr - Hl. Messe

**Donnerstag, 16. April**

18 Uhr - Stille Anbetung

## St. Simon und Judas Thaddäus Oberembt

**Ostermontag, 6. April**

11 Uhr - Festmesse

**Samstag, 18. April**

18.30 Uhr - Vorabendmesse

## St. Mariä Geburt Elsdorf

**Samstag, 4. April**

10 Uhr - Beichtgelegenheit

21 Uhr - Osternachtfeier mit anschl. Agape

**Ostersonntag, 5. April**

11 Uhr - Festmesse

**Ostermontag, 6. April**

11 Uhr - Festmesse

**Dienstag, 7. April**

7.30 Uhr - Aussendungsgottesdienst

14 Uhr - Rosenkranz

**Freitag, 10. April**

11 Uhr - Wortgottesdienst im Alloheim

**Sonntag, 12. April**

11 Uhr - Hl. Messe

**Montag, 13. April**

19 Uhr - Hl. Messe

**Dienstag, 14. April**

8 Uhr - Schulgottesdienst

14 Uhr - Rosenkranz

**Samstag, 18. April**

15 Uhr - Tauffeier

## Evangelische Kirchengemeinde Kirchherten

**Gründonnerstag, 2. April**

19 Uhr - Agapefeier in Kirchherten, Pfarrerin Benninghoff

**Karfreitag, 3. April**

10 Uhr - Gottesdienst mit Abendmahl (Wein) in Kirchherten, Pfarrerin Benninghoff

**Ostersonntag, 5. April**

10 Uhr - Gottesdienst mit Abendmahl (Saft) in Titz, Diakon Nilgen, anschl. Ostereiersuche

**Ostermontag** kein Gottesdienst in der Gemeinde

**Sonntag, 12. April**

10 Uhr - Gottesdienst

in Titz, Pfarrerin

Benninghoff

## St. Laurentius Esch

**Samstag, 4. April**

20.30 Uhr - Osternacht für Familien

**Sonntag, 12. April**

9.30 Uhr - Hl. Messe

**Dienstag, 14. April**

Hl. Messe fällt aus!

## St. Martinus Niederembt

**Ostersonntag, 5. April**

11 Uhr - Festmesse

**Dienstag, 7. April**

9 Uhr - Hl. Messe

**Samstag, 11. April**

17 Uhr - Vorabendmesse

**Dienstag, 14. April**

9 Uhr - Hl. Messe anschl. Frühstück der Frauengemeinschaft

**Donnerstag, 16. April**

10.30 Uhr - Hl. Messe im Caritas Seniorenzentrum

## Ev. Trinitatis-Kirchengemeinde an der Erft

Elsdorf Lutherkirche

**3. April (Karfreitag)**

9:30 Uhr - Bergheim, ABM, Pfrn. Voldrich

9:30 Uhr - Elsdorf, ABM, Pfr. Trautner

11:00 Uhr - Quadrath, ABM, Prädikant Dr. Höver

11:00 Uhr - Bedburg, ABM, Pfr. Müller

**4. April (Osternacht)**

21 Uhr - Bergheim, ABM, Pfr. Trautner

**5. April (Ostersonntag)**

9:30 Uhr - Elsdorf, ABM, Pfr. Trautner

10 Uhr - Frühstück in Quadrath und Bedburg

11 Uhr - Familiengottesdienst Quadrath (Pfrn. Voldrich) und Gottesdienst Bedburg (Pfr. Müller), ABM

**6. April (Ostermontag)**

10 Uhr - Zentralgottesdienst Elsdorf, Pfr. Trautner

Die anderen Gottesdienste finden Sie im Trinitatisbrief.

[www.trinitatis-kirchengemeinde.de](http://www.trinitatis-kirchengemeinde.de)

**Bestattungshaus Thorsten Schneider e. K.**  
Erd-, Feuer-, Anonym-, See- und Naturwaldbestattung  
*Wir sind Tag - Nacht für Sie da...*

<p>Im Rauland 81 50127 Bergheim-Quadrath 02271-83 95 95</p>	<p>Heppendorfer Str. 1 50189 Elsdorf-Berrendorf 02274-700 2 700</p>
<p>Kerpener Str. 1 50170 Kerpen-Sindorf 02273-949 13 13</p>	<p>Mittelstr. 42 50189 Elsdorf-City 02274-700 2 700</p>

[www.bestattungshaus-schneider.de](http://www.bestattungshaus-schneider.de)



## Ein Paradies für Kaffeeliebhaber



Ein Tag ohne Kaffee? Für viele Deutsche undenkbar. Kaffee ist das Lieblingsgetränk am Morgen - ohne ihn kommen viele erst gar nicht richtig in Schwung. Rund 150 Liter trinkt jeder Deutsche

im Jahr, das entspricht etwa einem halben Liter pro Tag.

**Kaffee ist beliebter denn je:** 2.315 Tassen pro Sekunde, das sind rund 73 Milliarden Tassen

jährlich. Pro Kopf werden etwa 6,9 Kilogramm Kaffeepulver oder Bohnen gekauft.

Umso wichtiger ist es, Preisunterschiede zu erkennen - gerade angesichts der aktuell sehr ho-

## Kaffeetrinker treffen sich an der Grenze.

**Das KAFFEEPARADIES**  
direkt an der deutsch/belgischen Grenze!

**LOSHEIM/EIFEL**  
Tel. 06557/9019412

Gültig vom 4.-14.4.2026,  
solange Vorrat,  
außer bei Druckfehlern!

**Grubon**  
Cappuccino  
Café Classic  
500 g  
**4,49 €**

**Tchibo**  
Feine Milde  
Vorteilspack  
1 Kilo vac.  
**13,69 €**

**Eduscho**  
Caffè  
Crema  
Mild  
1 Kilo  
Bohnen  
**12,49 €**

**Melitta**  
Bella  
Crema  
1 Kilo  
Bohnen  
**13,29 €**

**Ardenner Cultur Boulevard**  
Prümer Str. 55  
D-53940 Losheim/Eifel  
[www.grenzgenuss.net](http://www.grenzgenuss.net)

**RIESENAUSWAHL an Kaffee, Schokolade und belgischem Bier!**  
Supermarkt: Täglich von 8.00-18.30 Uhr, auch an SONN- & FEIERTAGEN geöffnet! Die Ausstellungen haben montags RUHETAG!



hen Kaffeepreise an den Börsen. Direkt an der deutsch-belgischen Grenze in Losheim liegt seit Jahrzehnten das bekannte Grenzgeschäft „Ardenner Grenzmarkt“, heute Teil der belgischen Delhaize-Gruppe. Wo früher Zollkontrollen und Schmuggler für Spannung sorgten, befindet sich heute ein modernes Einkaufs- und Freizeitcenter mit Ausstellungen, Geschäften und Gastronomie. **Im belgischen Supermarkt Delhaize wartet ein wahres Kaffeeparadies:**

Über 300 Kaffeesorten - alle gängigen deutschen und internationalen Marken, in sämtlichen Verpackungsgrößen und für alle Zubereitungsarten.

Dazu kommen besondere und seltene Spezialitäten, wie der berühmte belgische Chat Noir sowie eine große Auswahl an Bio- und Fairtrade-Produkten.

**Das Besondere ist nicht nur die Auswahl, sondern auch der Preis.**

Dank der deutlich niedrigeren Kaffeesteuer in Belgien ist Kaffee hier dauerhaft günstiger - keine Lockangebote, sondern echte Preisvorteile.

Und Kaffee kann noch mehr: Aktuelle Studien zeigen, dass regelmäßiger Kaffeekonsum positive Effekte auf die Gesundheit haben kann. Das Risiko für Herzinfarkt, Schlaganfall oder Diabetes kann

sinken, und sogar ein lebensverlängernder Effekt wird diskutiert. Zudem deuten wissenschaftliche Untersuchungen auf eine schützende Wirkung gegen Alzheimer und Parkinson hin.

Also: Genießen Sie Ihren Kaffee!

Ein kleiner Tipp: Gleich nebenan lädt das Café Bistro „Old Smuggler“ zu exzellentem Kaffee und köstlichem belgischem Kuchen ein. Außerdem erwarten Sie interessante Geschäfte und Ausstellungen sowie das Möbel-Outlet Ludwig mit hochwertigen Möbeln zu attraktiven Preisen. Infos und aktuelle Preise im AD Delhaize Losheim finden Sie unter: [www.grenzgenuss.net](http://www.grenzgenuss.net)

## ANZEIGEN · PROSPEKTEVERTEILUNG DRUCKE · WEB-AUFTRITTE · FILM

Rufen Sie mich an und vereinbaren Sie einen Termin mit mir.



Wir rücken Ihre Produkte und Dienstleistungen, die gesamte Leistungsfähigkeit Ihres Unternehmens, individuell nach Ihren Wünschen, ins richtige Licht.

**ZEITUNG** Lokaler geht's nicht. **DRUCK** Satz.Druck.Image. **WEB** 24/7 online. **FILM** Perfekter Drehmoment.

**rundblick** **ELS** stad. els. dorf.  
MIT INFORMATIONEN AUS DER STADT ELSDORF

Kommt alle 14 Tage in Ihren Briefkasten

MEDIENBERATER\*INNEN

Petra Peiseler / Tim Hendricks  
Celine Marie Müsegaes

**FON** 02241 260-112

**FAX** 02241 260-139

**E-MAIL** [verkauf@rautenberg.media](mailto:verkauf@rautenberg.media)

## Ganzjährige Gehölzpflege: Erftverband sorgt für sichere Wege und intakte Lebensräume

Pflege- und Sicherheitsmaßnahmen an Bäumen bleiben auch während der Vegetationsperiode notwendig

Bergheim, 18. März. Der Erftverband führt das ganze Jahr über Gehölzpflegearbeiten durch, um die Verkehrssicherheit an Wegen, Gewässern und öffentlichen Flächen zu gewährleisten - auch während der Brut- und Vegetationsperiode. Gleichzeitig achtet der Verband darauf, Lebensräume für Vögel und andere Tiere zu schützen. Grundlage dafür ist das Bundesnaturschutzgesetz (BNatSchG), das zwar Schnittverbote zwischen März und Oktober vorsieht, Pflegeschnitte und Maßnahmen zur Wiederherstellung der Verkehrssicherheit aber ausdrücklich erlaubt.

### Verantwortung für mehrere tausend Bäume

Der Erftverband ist für mehrere tausend Bäume auf eigenen Flächen verantwortlich - darunter Wege, Grünanlagen und andere Bereiche, in denen die Sicherheit der Bevölkerung gewährleistet sein muss. Jeder Baum wird regelmäßig kontrolliert. Wird festgestellt, dass die Verkehrssicherheit nicht mehr gegeben ist, reichen häufig kleinere Pflegemaßnahmen aus. In manchen Fällen sind jedoch stärkere Eingriffe oder Fällungen unvermeidbar. Dabei wird stets darauf geachtet, Brutvögel und andere geschützte Arten nicht zu stören.

### Warum manche Arbeiten auch im Sommer nötig sind

Obwohl der Großteil der Arbeiten bewusst in den Zeitraum zwischen dem 1. Oktober und dem 28. Februar gelegt wird, lassen sich bestimmte Maßnahmen nicht auf den Winter beschränken. Dazu zählen etwa starke Rückschnitte, Kroneneinkürzungen oder - falls erforderlich - Baumfällungen. Die Dringlichkeit richtet sich stets nach dem Standort, dem Gefahrenpotenzial sowie dem



Mitarbeiter des Erftverbandes bei Gehölzarbeiten. Foto: Erftverband. Foto: Erftverband

Alter und Gesundheitszustand des Baumes.

### Rücksicht auf Lebensräume und Artenschutz

Bei notwendigen Fällungen berücksichtigt der Erftverband vorhandene Habitatstrukturen und Nistplätze. Wo nötig, werden geeignete Ersatzmaßnahmen umgesetzt. Größere Totholzstrukturen bleiben, sofern möglich, als wertvolle Lebensräume für Spechte und andere Tiere erhalten. In vielen Fällen erfolgt zudem eine Neupflanzung - es sei denn, junge Bäume in der Umgebung können den freigewordenen Raum bereits natürlich übernehmen.

### Ganzjährige Verantwortung für Bäume und Lebensräume

Der Erftverband bittet die Bevölkerung um Verständnis, wenn Mitarbeitende auch zwischen März und Oktober an Bäumen oder Gehölzen arbeiten. Diese Einsätze erfolgen ausschließlich aus fachlich notwendigen Gründen - sei es zur Pflege und Gesunderhaltung der Bäume, zur Gewässerunterhaltung, zur Erhaltung von Lebensräumen oder zur Wiederherstellung der Verkehrssicherheit. Dabei wird stets mit größtmöglicher Rücksicht auf Natur und Tierwelt vorgegangen.

## Evangelische Veranstaltungen im Rhein-Erft-Kreis

### 3. April, 12 Uhr

Heilig Geist Gemeinde Köln Land  
St. Martinus Sinthern, Brauweilerstraße 18, 50259 Pulheim

### Ökumenischer Kreuzweg von Sinthern nach Geyen

### Karfreitag mit Stationen, Gebeten und Liedern unter freiem Himmel

Der ökumenische Kreuzweg der Evangelischen Heilig Geist Gemeinde Köln Land von Sinthern nach Geyen führt am Karfreitag, 3. April, von St. Martinus Sinthern, Brauweilerstraße 18, nach St. Cornelius Geyen, Von-Harff-Straße 4. Start ist um 12 Uhr in Sinthern, die Ankunft in Geyen ist gegen 13.30 Uhr vorgesehen. Mehrere Stationen auf

dem Weg greifen die Themen des Karfreitags auf. Meditationen, Bibeltexte, Gebete und Lieder prägen den gemeinsamen Weg unter freiem Himmel. Eine Rückfahrgelegenheit wird angeboten.

[www.heiliggeistgemeinde.de](http://www.heiliggeistgemeinde.de)

### 4. April, 18:30 Uhr

Evangelische Kirchengemeinde Hürth  
Martin-Luther-Kirche in Hürth-Gleuel, Am Hofacker 41, 50354 Hürth

### Eine Nacht bis Ostern für und mit Jugendlichen

### Übernachtung in der Martin-Luther-Kirche in Hürth-Gleuel

Wer noch nie in einer Kirche übernachtet hat, bekommt am Samstag, 4. April, 18.30 Uhr, in der

Martin-Luther-Kirche Gleuel, Am Hofacker 41, die Gelegenheit dazu.

Die Evangelische Kirchengemeinde Hürth gestaltet gemeinsam mit Jugendlichen eine Nacht bis zum Ostermorgen - mit Lagerfeuer, gemeinsamem Essen und einer Reihe von Aktionen.

Wer müde wird, legt sich mit dem Schlafsack hin, bis die ersten Sonnenstrahlen in die Kirche scheinen.

Dann wird gemeinsam Ostern gefeiert und gefrühstückt. Begleitet wird die Nacht von Diakon Kai Oppenberg und Pfarrer Jan Ehlert. Die Veranstaltung endet am Sonntagmorgen, 5. April, nach dem Frühstück gegen 8 Uhr.

[www.evangelisch-in-huerth.de](http://www.evangelisch-in-huerth.de)

## Sprechstunde verschoben

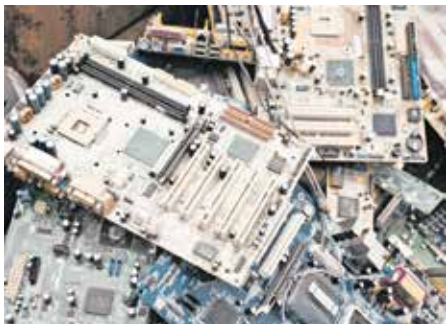
Die nächste Sprechstunde des Eigentümer- und Vermietersvereins Bedburg und Umgebung findet wegen der Osterfeiertage erst am Montag,

13. April, von 18 bis 19:30 Uhr in den Altstadt Stuben, Friedrich-Wilhelm-Straße 41 in Bedburg statt.



## Vergessene Technik - versteckte Rohstoffschätze

Alte Elektronikgeräte beim Hausputz aussortieren und zum Recycling geben



**Kurze Innovationszyklen lassen Elektronik schnell veralten. Durch Recycling kann sie sinnvoll weiter verwertet werden. Foto: DJD/Kupferverband/Georgescu Adrian (Canva)**

Gestern noch technisches Highlight und Objekt der Begierde, heute verstaubt im Schrank: Wer erinnert sich nicht an klobige Mobiltelefone, tragbare CD-Player oder den legendären Game Boy? Auch Geräte wie der Walkman oder der Discman galten einst als Inbegriff moderner Unterhaltung. Doch schnelle Innovationszyklen lassen elektronische Geräte oft schon nach wenigen Jahren alt

aussehen. Besonders bei Smartphones schreitet die Entwicklung rasant voran - leistungsfähigere Prozessoren, bessere Kameras und neue Funktionen schicken Vorgängermodelle in den Ruhestand. Die Folge: In Abstellkammern, auf Dachböden und in Schubladen sammeln sich kleine „Technik-Friedhöfe“ an.

**Kupfer, Gold und Co.: Wertstoffe im Kreislauf halten**

Dabei handelt es sich keineswegs um nutzlosen Elektroschrott. Im Gegenteil: Elektronische Geräte bestehen aus einer Vielzahl hochwertiger Materialien. Darin finden sich unter anderem die Edelmetalle Gold oder Silber, seltene Erden - und vor allem Kupfer. Das rötliche Metall ist ein zentraler Bestandteil von Kabeln, Leiterplatten und Kontakten. Gleichzeitig ist Kupfer ein gefragter Rohstoff, etwa für Energietechnik, Elektromobilität oder den Ausbau erneuerbarer Energien. Die gute Nachricht: Kupfer lässt sich nahezu ohne Qualitätsverlust recyceln. Tatsächlich deckt das Recycling bereits einen erheblichen Teil der weltweiten Nachfrage nach diesem wichtigen Metall. Unter <http://www.kupfer.de> gibt es dazu viele Hintergrundinfos des Kupferverbands e.V.



**Beim nächsten Hausputz alte, ungenutzte Elektronik ausmisten: Das führt wertvolle Rohstoffe zurück in den Wertstoffkreislauf - und schafft zu Hause Platz für Neues. Foto: DJD/Kupferverband**

Jedes ungenutzte Altgerät, das fachgerecht entsorgt wird, trägt somit dazu bei, natürliche Ressourcen zu schonen und Energie im Vergleich zur Neugewinnung einzusparen. Wer alte Elektronik nicht im Haus hortet, sondern dem Wertstoffkreislauf zuführt, leistet einen aktiven Beitrag zum Umwelt- und Ressourcenschutz.

**Jetzt handeln: Alte Geräte richtig entsorgen**

Für Verbraucher lohnt sich ein kritischer Blick in Schränke und Kisten: Wird das alte Handy wirklich noch gebraucht? Hat der MP3-Player aus Studienzeiten einen praktischen Nutzen - oder liegt er seit Jahren unberührt herum? Natürlich dürfen besondere Erinnerungsstücke bleiben. Doch viele Geräte haben ihren Zweck längst erfüllt. Kommunale Wertstoffhöfe, Recyclinghöfe oder spezielle Rücknahmesysteme des Handels nehmen ausgediente Elektronikgeräte kostenlos an und sorgen für die fachgerechte Verwertung. Wichtiger Tipp: persönliche Daten löschen oder das Gerät auf Werkseinstellungen zurücksetzen. So wird aus verstaubter Technik wieder ein wertvoller Rohstofflieferant. Ein Frühjahrs- oder Herbstputz bietet die Chance, verborgene Ressourcen zu aktivieren - und zu Hause Platz für Neues zu schaffen. (DJD)



**Wertstoffhöfe und Elektronikhändler nehmen alte elektronische Geräte an und führen sie der Wiederverwertung zu. Foto: DJD/Kupferverband/Canva**

## Gripeschutz im Frühjahr

Besser spät impfen als gar nicht: Die Grippezeit dauert oft bis Mitte Mai



**Grippeimpfung verpasst? Bis in den Frühling hinein lohnt es sich noch, sie nachzuholen.**  
Foto: DJD/Sanofi/Getty Images/PixelfEffect

Als idealer Zeitraum für die Grippeimpfung gilt zwar der (Spät-)Herbst zwischen Oktober und Mitte Dezember.

Doch auch im neuen Jahr ist es noch nicht zu spät: Die Grippewelle nimmt meist erst im Januar richtig Fahrt auf und dauert dann drei bis vier Monate - also oft bis Mitte Mai. Deshalb ist jede spätere Impfung bis ins Frühjahr hinein noch

wichtig und sinnvoll. Gerade für Menschen ab 60 Jahren und Personen mit Herz-Kreislauf-Erkrankungen sowie mit anderen chronischen Krankheiten gilt nämlich: Jeder Winter ohne Grippe ist ein guter Winter.

### Hohes Herzinfarktrisiko bei Erkrankung

Die Grippe ist viel mehr als eine Atemwegserkrankung. Sie kann fast alle Organe angreifen

und bei chronischen Grunderkrankungen eine Verschlechterung verursachen. Besonders gefährdet ist das Herz.

So kann eine Grippeinfektion das Herzinfarktrisiko in den ersten Tagen nach der Erkrankung um das bis zu Zehnfache erhöhen. Auch ein erhöhtes Schlaganfallrisiko und eine deutlich vergrößerte Gefahr für Blutzuckerentgleisungen bei Menschen mit Diabetes können die Folge sein. Schwere Verläufe und Komplikationen können sich dann auf das ganze

**Eine Grippeimpfung schützt auch vor Herzinfarkt - und macht den Weg frei für unbeschwertem Kontakt mit Enkelkindern, Familie und Freunden.** Foto: DJD/Sanofi/Thomas Koy

weitere Leben auswirken: Einer Studie von 2021 mit 925 Patienten zufolge verliert einer von fünf Betroffenen im Alter von 65 und mehr Jahren, der wegen einer Grippe oder akuten Atemwegserkrankung ins Krankenhaus eingeliefert wurde, seine Eigenständigkeit.

### Die Grippeimpfung schützt auch das Herz

Eine Grippeimpfung kann also nicht nur bestmöglich vor der Infektion, sondern auch vor potenziellen schweren Folgen schützen, zum Beispiel vor einem akuten Herzinfarkt. Sie hat hier einen vergleichbaren Effekt wie bewährte Maßnahmen zur Herzgesundheit wie ein Rauchstopp oder die medikamentöse Cholesterin- und Blutdrucksenkung und gehört deshalb auch zur Nachsorge bei einem bereits überstandenen Herzinfarkt unbedingt dazu.

Die Ständige Impfkommission (STIKO) empfiehlt die Grippeimpfung für alle Menschen ab 60 Jahren, für Menschen mit Vorerkrankungen wie Herz-Kreislauf-, Atemwegs-, Leber- und Nierenkrankheiten, Diabetes, neurologischen Leiden und Immunschwächen sowie für Schwangere ab dem vierten Schwangerschaftsmonat.

Sie sollte jährlich wiederholt werden, da die Grippeviren sich kontinuierlich verändern. Beratung und Termine gibt es in der Arztpraxis oder Apotheke. (DJD)



## PRODUKTFOTOGRAFIE

**SIE HABEN DAS PRODUKT?  
WIR HABEN DAS KNOW-HOW!**

- hochwertige, professionelle Fotos die unsere Profis für Sie anfertigen
- wir setzen Ihre Produkte ins rechte Licht
- professionelle Bildbearbeitung
- individuelle Beratung
- hohe Qualitätskontrollen
- kurze Kommunikationswege um Ihre Wünsche umzusetzen



**WEITERE INFOS UNTER:**

[www.rautenberg.media/film/produktfotos](http://www.rautenberg.media/film/produktfotos)

Die nächste Ausgabe erscheint am:  
**Donnerstag, 16. April 2026**  
 Annahmeschluss ist am:  
**10.04.2026 um 10 Uhr**

RAUTENBERG MEDIA Zeitungspapier –  
 PEFC & FSC:  
 Made of paper awarded the EU Ecolabel  
 LIC no. NOR/011/002, supplied by Norske Skog

**Vertrauen Sie dem Fachmann**  
**Ihr Altgold ist Geld wert!**



**BERGMANN**  
 Uhren Schmuck & Service

Köln-Aachener-Str. 96 · 50189 Elsdorf  
 Tel: 02274-2462 · www.uhren-schmuck-bergmann.de

**Angebote**  
**An- und Verkauf**

**ACHTUNG ACHTUNG !!!**  
 Kaufe Eichenmöbel & Möbel aller Art, Porzellan, Bilder, Teppiche, Schmuck, Besteck, Zinn, Militaria, Uhren, alles von A bis Z, Tel. 0152-38229501

**Maler**  
**Maler-, Wärmedämm-, Trockenbau**  
 und Bodenverlegearbeiten, günstige Festpreise, saubere Ausführung, Termine frei. Tel. 02429/908144 od. 0170/7555363

**Rund ums Haus**  
**Haus- & Wohnungsauf- lösung**  
**!!! Fensterpflege und Entrümpelungen !!!**  
 Pflege nutzen!! Von Köln bis zur Eifel! 0176 8732 6014 - Blitz-eBlank Freitag

**ROLLADENREPARATUR**  
 Kompetent und schnell Erneuerung von alten Rollläden Umrüstung auf Elektro-antrieben von Rollläden, Markisen und Garagenrolltore  
 www.rollladen-rhein-erft.de  
**Tel:02274/8298888**



**Familien**

**ANZEIGENSHOP**

GEBURT 12.1  
 43 x 90 mm  
 ab **52,00** €

HALLO Welt

*Für alles was wirklich zählt!*

shop.rautenberg.media

**SIE HABEN EINEN PLATZ FREI?**



**UND SUCHEN MITARBEITER:INNEN?**

**WE ARE HIRING...**  
 Mustermann / Musterfrau

**ST01**  
 90 x 100 mm  
 ab **114,84** €

**ST04**  
 90 x 120 mm  
 ab **137,61** €

**JOIN OUR TEAM!**

\*inkl. MwSt., Preis variiert nach Auflage der Zeitung.

**WIR HABEN DIE LÖSUNG!**  
 Mit einer Stellenanzeige in unseren **lokalen Städte- und Gemeindezeitungen** sprechen Sie gezielt die **Bewerber:innen** in Ihrer direkten Umgebung an. **Lokale Mitarbeiter:innen** bieten viele Vorteile wie Flexibilität und ein lokales Netzwerk, was sich positiv auf die Teamintegration sowie die Effizienz, Kultur und den **Erfolg des Unternehmens** auswirken kann.

**BUCHEN SIE JETZT ONLINE IHRE STELLENANZEIGE UNTER:**



**shop.rautenberg.media**

**KLEINANZEIGEN**  
 PRIVAT & GESCHÄFTLICH

**ONLINE BESTELLEN**

**rautenberg.media/kleinanzeigen**

Ihre private\*  
**KLEINANZEIGE**  
 bis 100 Zeichen  
 in dieser Zeitung **ab 6,99 €**

\*gewerbliche Kleinanzeige ab 13,99 €

**RAUTENBERG MEDIA**

**IMPRESSUM**  
 RUNDBLICK ELSDORF

**HERAUSGEBER, DRUCK UND VERLAG**  
 RAUTENBERG MEDIA KG  
 Kasinostraße 28-30 · 53840 Troisdorf  
 HRA 3455 (Amtsgericht Siegburg)  
 USt-ID: DE214364185  
 Komplementär: Dr. Franz-Wilhelm Otten  
 Tel. 02241 260-0  
 willkommen@rautenberg.media

Verantwortlich für den redaktionellen Teil, gemäß § 18 Abs. 2 MStV:  
 Nathalie Lang und Corinna Hanf  
 Verantwortlich für den Anzeigentel:  
 Dunja Rebinski

**ERSCHEINUNG** 14-täglich  
**RUBRIKWEISE**  
**INHALTLICHE VERANTWORTUNG**  
**Informationen aus der Stadt Elsdorf**  
 Stadtverwaltung Elsdorf  
 Bürgermeister Andreas Heller  
 Gladbacher Straße 111 · 50189 Elsdorf

**Politik (Mitteilungen der Parteien):**  
 CDU Gerhard Jakoby  
 SPD Heinz Peter Ruhnke  
 Bündnis 90/Die Grünen Michael Broich

**Verteilung & rechtliche Hinweise**  
 Kostenlose Haushaltsverteilung in Elsdorf. Keine Zustellgarantie. Einzelheft: 5,00 € zzgl. Porto (Bestellung über die Herausgeberin). Geschützte Warenzeichen sind meist nicht gesondert gekennzeichnet; fehlende Hinweise begründen kein Nutzungsrecht. Namentlich gekennzeichnete Beiträge geben nicht zwingend die Meinung der Redaktion wieder.

**Pressematerial & eingesandte Inhalte**  
 Eingesandtes Material wird nicht zurückgesandt. Ein Anspruch auf Veröffentlichung besteht nicht. Die Einreichenden haften für Inhalte, Recheklarheit und vollständige Quellenangaben. Mit der Einreichung wird Rautenberg Media ein einfaches Nutzungsrecht zur Veröffentlichung in Print- und Onlinemedien eingeräumt – auch für Bildmaterial. Die Einreichenden garantieren die Rechteinhaberschaft und stellen Rautenberg Media von Ansprüchen Dritter frei. Bei versehentlichem Weglassen von Namens- oder Quellenangaben verzichten sie auf daraus entstehende Ansprüche. Fremdbeiträge erscheinen auf Verantwortung der jeweiligen Einreichenden. Die Redaktion wählt aus und bearbeitet, übernimmt aber keine Haftung für Inhalte.

**KONTAKT**  
**MEDIENBERATERINNEN**  
 Fon 02241 260-112  
 verkauf@rautenberg.media

**REPORTERIN**  
 Monika Schüll  
 monika.schuell@web.de

**VERTEILUNG**  
 Regio Presse Vertrieb GmbH  
 mail@regio-pressevertrieb.de  
 regio-pressevertrieb.de

**VERKAUF** Fon 02241 260-112  
 verkauf@rautenberg.media

**REDAKTION** Fon 02241 260-250 /-212  
 redaktion@rautenberg.media

**RAUTENBERG MEDIA ONLINE**  
 rautenberg.media  
 facebook.de/rautenbergmedia  
 instagram.de/rautenberg\_media  
 youtube.com/@rautenbergmedia

**ZEITUNG**  
 rundblick-elsdorf.de/e-paper

**LOKALER GEHT'S NICHT**  
 Für Nordrhein-Westfalen publiziert Rautenberg Media über 80 Städte- und Gemeindezeitungen. Lernen Sie uns als 360° Media-Partner auch bei DRUCK, WEB und FILM kennen.

**RAUTENBERG MEDIA**

- ZEITUNG
- DRUCK
- WEB
- FILM

# NOTDIENSTE

WIR SIND RUND UM DIE UHR FÜR SIE DA!



110 POLIZEI

112 FEUERWEHR



## GEGEN GEWALT

Menschen, die Gewalt erleben oder erlebt haben.

- Telefon-Nummer für Frauen  
**116 016**
- Telefon-Nummer für Männer  
**0800 12 39 900**

## GELD-ABZOCKER

Seien Sie **KLÜGER** als die **BETRÜGER!**

Geben Sie **kein Bargeld** an angebliche Polizist\*innen oder Ihnen unbekannte Personen (Arzt, Notar...). Lassen Sie sich **telefonisch nicht bedrängen, Bargeld zu geben**, zum Abholen bereit zu legen oder Geld zu überweisen. **In solchen Fällen bitte die 110 wählen** und die Polizei informieren!

### • Heimweg-Telefon

Für alle, die sich vom mulmigen Gefühl auf ihrem nächtlichen Weg mit einem netten Gespräch ablenken lassen möchten.

**030 120 74 182**

So. - Do. 20:00 - 24:00 Uhr  
Fr. - Sa. 22:00 - 4:00 Uhr



## NOTFALLSCHUBLADE

Das gehört in eine gut erreichbare **Notfall-schublade** in Ihrer Wohnung/Ihrem Haus:

1. Taschenlampe
2. Kerze/Streichhölzer
3. Batteriebetriebenes Radio (um Hinweise der Feuerwehr/Polizei empfangen zu können)
4. Powerbank zum Aufladen des Handys
5. **DIESE SEITE** mit allen wichtigen Notrufnummern

## ALLGEMEINE NOTDIENSTE

- |                               |  |
|-------------------------------|--|
| • Polizei-Notruf              | <b>110</b>   |
| • Feuerwehr/Rettungsdienst    | <b>112</b>   |
| • Ärzte-Notruf-Zentrale       | <b>116 117</b>   |
| • Gift-Notruf-Zentrale        | <b>0228 192 40</b>   |
| • Telefon-Seelsorge           | <b>0800 111 01 11 (ev.)</b><br><b>0800 111 02 22 (kath.)</b> |
| • Nummer gegen Kummer         | <b>116 111</b>   |
| • Kinder- und Jugendtelefon   | <b>0800 111 03 33</b>  |
| • Anonyme Geburt              | <b>0800 404 00 20</b>  |
| • Eltern-Telefon              | <b>0800 111 05 50</b>  |
| • Initiative vermisste Kinder | <b>116 000</b>   |
| • Opfer-Notruf                | <b>116 006</b>   |



## A POTHEKEN-NOTDIENST

Apotheken-Notruf 0800 00 22833

**Donnerstag, 2. April**

**Arnoldus-Apotheke**

Gladbacher Straße 41, 50189 Elsdorf, 02274/924410

**Freitag, 3. April**

**Regenbogen-Apotheke**

Dormagener Straße 45, 50129 Bergheim, 02271/55027

**Samstag, 4. April**

**Hubertus-Apotheke**

Köln-Aachener-Straße 123, 50189 Elsdorf, 02274/3330

**Sonntag, 5. April**

**Grüne-Apotheke**

Am Rathaus 30, 50181 Bedburg, 02272/905105

**Montag, 6. April**

**Hirsch-Apotheke**

Giesendorfer Straße 20, 50189 Elsdorf, 02274 3711

**Dienstag, 7. April**

**Stern-Apotheke**

Hauptstraße 28, 50126 Bergheim, 02271 755061

**Mittwoch, 8. April**

**Barbara-Apotheke**

Bahnhofstraße 32, 50169 Kerpen, 02273 3141

**Donnerstag, 9. April**

**Sonnen-Apotheke Ursel Schievenbusch e.K.**

Lindenstraße 48, 50181 Bedburg, 02272 903809

**Freitag, 10. April**

**Linden-Apotheke**

Langemarckstraße 2, 50181 Bedburg, 02272 3225

**Samstag, 11. April**

**Dominikaner-Apotheke**

Zaunstraße 46, 50181 Bedburg, 02463 5789

**Sonntag, 12. April**

**Hof-Apotheke**

Köln-Aachener-Straße 90, 50189 Elsdorf, 02274 6734

**Montag, 13. April**

**Regenbogen-Apotheke**

Dormagener Straße 45, 50129 Bergheim, 02271 55027

**Dienstag, 14. April**

**Struwwelpeter-Apotheke**

Kölner Straße 17, 50171 Kerpen, 02237 4333



# NOTDIENSTE **110 POLIZEI** **112 FEUERWEHR**

**Mittwoch, 15. April**

**Grüne-Apotheke**

Am Rathaus 30, 50181 Bedburg, 02272 905105

**Donnerstag, 16. April**

**Schloss-Apotheke**

Lindenstraße 37, 50181 Bedburg, 02272 1644

**Freitag, 17. April**

**Kreis Apotheke**

Kölner Straße 16, 50126 Bergheim, 02271 7582777

**Samstag, 18. April**

**Frings-Apotheke im HIT**

Kerpener Straße 157-163, 50170 Kerpen, 02273 599236

**Sonntag, 19. April**

**Priamos Apotheke**

Priamosstraße 32, 50127 Bergheim, 02271 5696610

9 bis 9 Uhr Folgetag

Alle Angaben ohne Gewähr



**24 Stunden persönlich für Sie da.**

Einfühlsame Beratung auf Wunsch auch Zuhause.

**Stefan Caspers · Fachgeprüfter Bestatter**

Gladbacher Straße 58 - 50189 Elsdorf - Telefon: 02274 - 935 98 27

Mobil: 0172 - 299 2554 - [www.caspers-bestattungen.de](http://www.caspers-bestattungen.de)

## ÖRTLICHE NOTDIENSTE

**Tierärztlicher Notdienst**

**Bitte melden Sie sich in jedem Fall telefonisch an.**

Dr. Pingen, Pulheim-Freimersdorf, 0179 2438326

Dr. Brunk, Glessen, 02234/8610

Dr. Göbel, Köln-Weiß, 02236/849470

24-Stunden-Bereitschaft für Kleintiere auch an Wochentagen:

**Tierärztliche Klinik Pulheim**

24-Stunden-Bereitschaft

Nettegasse 122

50259 Pulheim-Stommelern

02238/3435

**Zahnärztlicher Notdienst**

Die zentrale Rufnummer für den zahnärztlichen Notdienst für den Erftkreis Nord lautet 0180/5986700



## Elsdorfer Funkmietwagen

**Kranken-, Dialyse-, Bestrahlungs- und Flughafenfahrten Fahrten aller Art**

**02274 / 82 99 66 7**

**Köln-Aachener-Str. 38**

**50189 Elsdorf-Zentrum**

[info@funkmietwagen-elsdorf.de](mailto:info@funkmietwagen-elsdorf.de)

[www.funkmietwagen-elsdorf.de](http://www.funkmietwagen-elsdorf.de)



Mit Erfahrung seit mehr als 30 Jahren bieten wir unseren Kunden im Rhein-Erft-Kreis eine verlässliche Alternative zum Senioren- oder Pflegeheim.

**Sprechen Sie uns an – wir beraten Sie gerne!**

**SERIÖSE PFLEGE**

**MIT HERZ UND VERSTAND**

St.-Rochus-Str. 22 · 50181 Bedburg-Kaster

Tel. 0 22 71-79 80 88

[www.pflege-dienst.com](http://www.pflege-dienst.com)



**PFLEGEDIENST IM ERFTKREIS LÜTZENKIRCHEN**

## Spurensuche Gartenschläfer

Das Wildtier des Jahres 2023 ist ein kleiner Verwandter des Siebenschläfers und man erkennt ihn gut durch seine schwarze Fellzeichnung. Diese liegt um seine Augen und lässt ihn wie "Zorro" mit seiner Maske erscheinen.

Der Gartenschläfer war ursprünglich in weiten Teilen Mittel- und Osteuropas heimisch. Sein Verbreitungsgebiet reichte von der Atlantikküste Portugals und Frankreich bis zum südlichen Ural in Russland und Finnland sowie Südspanien und Sizilien.

In Deutschland lebt heute ein großer Teil des weltweiten Gartenschläfer-Bestandes. Deshalb kommt Deutschland nach der Nationalen Strategie zur Biologischen Vielfalt eine besondere Verantwortung für den Erhalt der Art zu: Der Gartenschläfer ist eine sogenannte Verantwortungsart!

Leider sinken auch bei ihm die Bestände in vielen Regionen Deutschlands drastisch und der Bilch ist in vielen Regionen sehr selten geworden oder bereits ausgestorben.

Damit der sympathische Gartenschläfer in unserer Stadt Elsdorf ebenfalls eine bessere Lebensqualität bekommt, haben sich die Stadt Elsdorf mit der Klimaanpassungsmanagerin E. Witschaß, die Obstfreunde Elsdorf e.V. und die Ortsgruppe des BUND zusammengetan und 12 Nistkästen rund um Neu Etzweiler realisiert. Die bereits viele Jahre alte Streuobstwiese um Neu-Etzweiler stellt viele seiner Lebensraumsansprüche und ist eine gute Möglichkeit seine Bestände hier bei uns zu unterstützen.

Der kleine Bilch ist ein nachtaktives Tier. Da zieht der Allesfresser los um seine Nahrung zu finden.

Er frisst gerne Schädlinge, wie Schnecken und Blattläuse aber auch Samen, Früchte und Insekten. Unsere Regentonnen sind deshalb bedeckt,



damit er nicht ertrinkt! Saubere Wasserstellen sind für ihn ein Segen! Hier kann man ihn möglicherweise zusammen mit Igel beobachtet. Für Insekten sollten immer Steine oder Äste als Landeplatz bereit liegen.

Wir können seine Verbreitung, die in NRW derzeit bekannte erstreckt sich entlang des Rheintals im Ballungsraum Köln - Bonn, in unseren Gärten weiter durch Struktur starke Gärten mit Obstgehölzen, naturbelassenen Ecken und Gehölzen sowie mit den Nistkästen, unterstützen. Diese werden dann gerne als Unterschlupf für den Winterschlaf und die Aufzucht der Jungtiere genutzt. Der Gartenschläfer profitiert als

Kulturfolger vom Nahrungsangebot einer Streuobstwiese mit angrenzenden Gärten, in der er eine Vielzahl an Nahrungsangebot finden kann. Jedoch birgt diese Nähe auch Gefahren wie eben unsere Gartengifte, unsere Katzen und nicht zuletzt der Straßenverkehr.

Wir, die Stadt Elsdorf, der BUND und die Obstfreunde Elsdorf e.V., freuen uns mit Ihnen auf viele Gartenschläferbeobachtungen! Bitte melden sie diese Beobachtungen gerne bei uns oder den bekannten Naturplattformen!

Hier gibt es noch mehr Info's zum Gartenschläfer: [www.bund-nrw.de/gartenschlaefer](http://www.bund-nrw.de/gartenschlaefer).

## Vorsortierter Kindersachenbasar in Elsdorf

Förderverein der Kita St. Mariä Geburt mit großem Angebot im Josefsheim

Der Förderverein der katholischen Kindertagesstätte St. Mariä Geburt in Elsdorf e. V. lädt am Samstag, 25. April, zu einem vorsortierten Kindersachenbasar ins St. Josefsheim (Mittelstraße 48, 50189 Elsdorf) ein.

Passend zur Frühjahr- und Sommersaison erwartet die Besucher und Besucherinnen eine Auswahl an gut erhaltener Kinderkleidung, Schuhen, Spielzeug, Büchern, Erstlingsausstattung sowie Umstandsmode.

Der Verkauf läuft von 10 bis 13 Uhr; werdende Mütter erhalten gegen Vorlage des Mutterpasses bereits ab 9 Uhr Einlass.

Für das leibliche Wohl sorgt eine Cafeteria. Die kleinen Gäste können sich auf eine Malecke mit Glitzer-Tattoo freuen.

Der Erlös der Veranstaltung kommt direkt dem Förderverein - und damit den Kindern der Kindertagesstätte - zugute.

