



Online lesen: [rundblick-gummersbach.de/e-paper](http://rundblick-gummersbach.de/e-paper)

# rundblick

## KREIS-STADT GUMMERSBACH

18. Jahrgang

Samstag, den 18. Januar 2025

Woche 3 / Nummer 1

Alle 14 Tage in Ihrem Briefkasten



„Wenn's alte Jahr erfolgreich war,  
dann freue dich aufs neue.  
Und war es schlecht, ja dann erst recht.“

*Albert Einstein*

**Wir wünschen  
Ihnen alles  
Gute und  
ganz viel Glück  
für 2025!**





**JETZT**  
informieren

markilux.com

markilux Designmarkisen. Made in Germany.  
Die Beste unter der Sonne. Für den schönsten Schatten der Welt.

 **Metallbau  
Altwicker**

Hähner Weg 53 · 51580 Reichshof · [www.metallbau-altwicker.de](http://www.metallbau-altwicker.de)



**JOHNS**

**Wir brauchen Teamverstärkung!**

Du bist Dachdecker, Zimmerer, Innenausbauer, Schreiner  
oder Du verfügst generell über handwerkliches Geschick?  
Dann melde Dich bei uns!

**DIE JOHNS GmbH**  
Tel. 02265 98998-20 | [info@johns-gmbh.de](mailto:info@johns-gmbh.de) | [www.johns-gmbh.de](http://www.johns-gmbh.de)

## Wichtige Informationen zur bevorstehenden Bundestagswahl

In knapp sieben Wochen wird ein neuer Bundestag gewählt. Die Vorbereitungen dafür laufen auf allen Ebenen auf Hochtouren - auch im Gummersbacher Rathaus. Dort häufen sich inzwischen Anfragen über das bevorstehende Prozedere, wie zum Beispiel: „Wann bekomme ich die Wahlbenachrichtigung?“, „Ab wann kann ich Briefwahlunterlagen beantragen?“

„Gerade das Thema Briefwahl hat in den vergangenen Jahren eine immer größere Bedeutung eingenommen“, berichtet Jörg Robach, Leiter des Büros des Bürgermeisters. Beflügelt wurde es vor allem durch die Corona-Pandemie, während der der Besuch im Wahllokal erheblich

erschwert war. Aber auch unabhängig davon erfreut sich diese Form des Wählens immer größerer Beliebtheit. Lag der Anteil der per Briefwahl abgegebenen Stimmen bei der Bundestagswahl 2017 noch bei 26,4 Prozent, entschieden sich bei der Bundestagswahl 2021 bereits 39,2 Prozent der Wahlberechtigten dafür, ihre Stimme per Brief abzugeben. Briefwahl wird natürlich auch für die Wahl am 23. Februar möglich sein. Wenngleich die Stimmzettel voraussichtlich erst Anfang Februar gedruckt sind, können ab kommenden Montag, 13. Januar, die Unterlagen über ein entsprechendes Formular auf der städtischen Homepage unter [gummersbach.de/briefwahl](http://gummersbach.de/briefwahl) be-

antragt werden. Büroleiter Robach rät sogar unbedingt dazu, dieses

Online-Angebot möglichst frühzeitig zu nutzen: „Bitte warten Sie nicht auf die Wahlbenachrichtigung, denn die Post darf seit kurzem Briefe langsamer befördern. Die vorgezogene Bundestagswahl verkürzt alle Zeiträume so sehr, dass jeder Tag zählt. Online schon jetzt beantragen stellt die Auslieferung mit der ersten Postsendung sicher, sobald die Stimmzettel an die Stadt geliefert wurden.“ Wer Wahlunterlagen auf klassischem Weg per Brief beantragen möchte, muss vollständige Angaben machen. Dazu gehören: Der vollständige Name, die vollständige Anschrift und das Geburtsdatum des bzw.

der Wahlberechtigten. Kontaktdaten, insbesondere eine Handynummer, können bei Rückfragen des Wahlbüros helfen. Wichtig zu beachten ist: Für jede Wählerin und jeden Wähler muss ein eigener Antrag gestellt oder eine Vollmacht für alle weiteren Personen vorgelegt werden.

Auf eine wichtige Änderung gegenüber vorherigen Wahlen weist Jörg Robach hin: Die Wahlbenachrichtigungen werden diesmal nicht im bekannten Format der Postkarte, sondern als Brief versendet und sollten ab dem 27. Januar bei den Wahlberechtigten ankommen.

Weitere Informationen gibt es telefonisch unter 02261/87-1177 oder per E-Mail an [joerg.robach@gummersbach.de](mailto:joerg.robach@gummersbach.de).

## KIRCHE

### Ev. Kirchengemeinde Hülsenbusch-Kotthausen

#### Gemeindenachrichten

##### Sonntag, 19. Januar

10 Uhr - Familiengottesdienst in der Kirche in Hülsenbusch

##### Sonntag, 26. Januar

10 Uhr - Gottesdienst in Hülsenbusch

##### Mittwoch, 29. Januar

15 Uhr - Kneipen-Café in der Gaststätte Jäger in Hülsenbusch.

Für alle, die gerne andere Menschen treffen.

##### Sonntag, 2. Februar

10 Uhr - Gottesdienst in Hülsenbusch

Alle Angebote der Kirchengemeinde finden Sie unter [www.ev-kirche-huelenbusch-kotthausen.de](http://www.ev-kirche-huelenbusch-kotthausen.de).



### ANZEIGEN · PROSPEKTEVERTEILUNG DRUCKE · WEB-AUFTRITTE · FILM

Rufen Sie mich an und vereinbaren Sie einen Termin mit mir.



Wir rücken Ihre Produkte und Dienstleistungen, die gesamte Leistungsfähigkeit Ihres Unternehmens, individuell nach Ihren Wünschen, ins richtige Licht.

**ZEITUNG**  
Lokaler geht's nicht.

**DRUCK**  
Satz. Druck. Image.

**WEB**  
24/7 online.

**FILM**  
Perfekter Drehmoment.

Online Lesen: [rundblick-gummersbach.de/e-paper](http://rundblick-gummersbach.de/e-paper)  
**rundblick**  
KREIS-STADT  
**GUMMERSBACH**  
Alle 14 Tage in Ihrem Briefkasten



**MEDIENBERATERIN**  
Sarah Demond

**FON** 02241 260-134

**E-MAIL** [s.demond@rautenberg.media](mailto:s.demond@rautenberg.media)

## Rückenfitness und Yoga in Dieringhausen

Im Januar beginnt ein neuer Kurs „Rückenfitness und Yoga“. Der Kurs findet donnerstags von 16.15 bis 17.30 Uhr im Gymnastikraum vom Berufskolleg Dieringhausen statt.

Veranstalter ist der Kreissportbund Oberberg / Sportbildungswerk NRW. In diesem Kurs erwartet dich eine Mischung aus verschiede-

nen Kurselementen, mit denen du deinen Körper aktivieren aber auch entspannen kannst. Freu dich auf einen Mix aus Anspannung und Entspannung, Fintess

und Geschmeidigkeit, Training und Erholung. Alle Infos unter [www.sportangebote-oberberg.de](http://www.sportangebote-oberberg.de) oder unter Telefon 02261-911930.

## 16. Meerhardt Extreme

Lust auf eine sportliche Herausforderung?

Am 8. Februar veranstaltet der TSV Dieringhausen zum mittlerweile 16. Mal den Crosslauf-Klassiker „Meerhardt Extreme“ über 5 und 10 Kilometer. Nordic Walker kommen dabei ebenfalls auf ihre Kosten. Die Nordic Walking Strecke ist etwas entschärft, aber auf ihren 7 Kilometer ebenso abwechslungsreich. Alle Strecken führen dabei wie gewohnt über schöne Waldwege. Diese werden wie immer durch zahlreiche Streckenposten und Radbegleiter abgesichert. Das Meldebüro und der Catering-Bereich sind wieder im Verkaufsbereich des fußläufig erreichbaren „Räderwerks“ zu finden, wo im Anschluss auch die Siegerehrung stattfinden wird. Alle Läufer:innen und Walker:innen dürfen sich auf wertige Starterpacks



und weitere Preise freuen. Darüber hinaus wurde von der Volksbank Oberberg eine Prämie

von 250 Euro für einen neuen Streckenrekord auf den Laufstrecken über 5 und 10 Kilometer ausge-

lobt. Weitere Infos auf: [www.ltram.de/meerhardtextreme](http://www.ltram.de/meerhardtextreme)

**Lufthansa City Center**  
Reisebüro Naumann  
*präsentiert:*  
**AZOREN**  
Vielfältiges Inselparadies der kraftvollen  
Energien und Naturschönheiten  
im Atlantik

*Das  
Oberbergische  
reist gemeinsam.*

Gerne senden wir Ihnen den ausführlichen Reiseverlauf per Mail zu:



[info@lcc-naumann.com](mailto:info@lcc-naumann.com)

Erleben Sie während der zehntägigen Busrundreise in der Kleingruppe\* die Azoren - das Juwel für Naturliebhaber inmitten des Atlantischen Ozeans. Ihre Reise führt Sie zu den drei bedeutendsten Inseln des Archipels: São Miguel, Terceira und Faial sowie einem eintägigen Abstecher auf die Vulkaninsel Pico.

Eine begleitete Gruppenreise anlässlich des 75-jährigen Firmenjubiläums des Reisebüro Naumanns.

**18. - 28.05.2025**  
Busanreise von/nach Gummersbach zum Flughafen Frankfurt

**Ihr Reisebüro.**  
Weltweit.

**Jubiläumsspreis**  
**2.806 € p.P.**  
im Doppelzimmer  
**3.622 € p.P.**  
im Einzelzimmer

**Lufthansa City Center**  
Reisebüro Naumann  
Hindenburgstr. 4-8  
Gummersbach  
0226192 630

\*Anmeldung bis 01. Februar 2025. Bei Nichtanmeldung: Mindestaufenthalt von 90 Tagen vor Reisebeginn, die Reise bis 30 Tage vor Reisebeginn abzusagen.

## Hospizbegleiter\*in werden in einem starken Team der Malteser

Von Februar bis Ende April bieten die Malteser Hospiz und Trauerdienste wieder einen Befähigungskurs an, die zur Begleitung sterbender Menschen ermutigen und befähigen soll. Die Schulung umfasst ca. 94 Unterrichtseinheiten sowie ein Praktikum. Die erfolgreiche Teilnahme an dieser Schulung befähigt zur ehrenamtlichen Tätigkeit im Hospizbereich für Kinder, Jugendliche und Erwachsene. Im Anschluss freuen wir uns sie in unserem ehrenamtlichen Hospizteam begrüßen zu

dürfen. Sie entscheiden dann in welchem Bereich, amb. Hospiz, stationäres Hospiz, Tageshospiz oder Kinder-Jugendhospiz sie tätig werden möchten. Hospizliche Arbeit verlangt nach der Fähigkeit, krisenhaft erlebte Situationen auszuhalten. Um sie angemessen wahrzunehmen und einzuschätzen und dann entsprechend handeln zu können, ist die Ausbildung stark darauf ausgerichtet die Entwicklung von Haltung und Persönlichkeit zu stärken. Eine Teilnahme an der Schu-

lung und der ehrenamtlichen Tätigkeit verlangt daher nach einer gesunden Psyche und der Bereitschaft, sich selbst zu öffnen, anderen Menschen persönlich zu begegnen und an der eigenen Persönlichkeit und Haltung zu arbeiten.

Die Idee der Hospizarbeit beinhaltet vornehmlich, die Achtung und Würde des Menschen in seiner letzten Lebensphase zu achten und zu wahren. Deshalb ist es uns besonders wichtig in regelmäßigen Fortbildungen und Supervisions Einheiten diese hospizliche Haltung gegenüber dem Sterbenden und seiner Zugehörigen

zu entwickeln und zu reflektieren.

Wenn sie sich Angesprochen fühlen und eine sinnstiftende ehrenamtliche Tätigkeit für sich entdecken wollen, laden wir sie herzlich ein am Informationsabend am 15. Januar, um 18 Uhr, im Malteser Hospizdienst Wiehl in der Hauptstraße 27 in 51674 Wiehl teilzunehmen.

Anmeldung und weitere Informationen erhalten sie unter Tel:02263-4811925 oder 02262-7075550 sowie per E-Mail unter hospizdienst.aggtal@malteser.org oder hospizdienst.wiehl@malteser.org.

**SIE HABEN EINEN PLATZ FREI?**



**UND SUCHEN MITARBEITER:INNEN?**



**Musterfrau / Musterfrau**

ST01  
90 x 100 mm  
ab **114,84\***



**Mustermann / Mustermann**

ST04  
90 x 120 mm  
ab **137,61\***

\*inkl. MwSt., Preis variiert nach Auflage der Zeitung.

**WIR HABEN DIE LÖSUNG!**

Mit einer Stellenanzeige in unseren **lokalen Städte- und Gemeindezeitungen** sprechen Sie gezielt die **Bewerber:innen in Ihrer direkten Umgebung** an. **Lokale Mitarbeiter:innen** bieten viele **Vorteile** wie Flexibilität und ein lokales Netzwerk, was sich positiv auf die Teamintegration sowie die Effizienz, Kultur und den **Erfolg des Unternehmens** auswirken kann.

**BUCHEN SIE JETZT ONLINE IHRE STELLENANZEIGE UNTER:**



**RAUTENBERG MEDIA**

**shop.rautenberg.media**

## Wieder Kirchenkabarett in Harscheid

Kirchbauverein lädt zu zwei Auftritten ein

Vielleicht kennen manche noch das Harscheider Kirchenkabarett, das bis vor wenigen Jahren zu Gunsten des Kirchbauvereins Harscheid mehrere Programme aufgeführt hat. Aus ein paar übriggebliebenen dieser früheren Gruppe und neuen Mitmachern vorwiegend aus der Ev. Kirchengemeinde Waldbröl hat sich eine neue übergemeindliche Kirchenkabarett-Gruppe gebildet. Und so nennt sich die neue Initiative denn auch „Kirchenkabarett Harscheid / Waldbröl“.

Im Februar startet die neue Gruppe mit ihrem ersten eigenen Kirchenkabarett-Programm. Es trägt den Titel „Alles noch prima beim (Kirchen-)Klima?“.

Mit Szenen und Liedern macht das Programm einen frechen Streif-

zug durch alltägliche Klimaprobleme - durch das innerkirchliche Klima ebenso wie durch das meteorologische Klima.

Ob noch alles prima ist oder Veränderungen notwendig sind? Entscheiden Sie selbst!

Der Kirchbauverein Harscheid lädt zur Entscheidungsfindung zu zwei Auftritten in die Kirche in Harscheid ein:

Samstag, 22. Februar, um 19 Uhr  
Sonntag, 23. Februar, um 17 Uhr  
Der Eintritt kostet 10 Euro. Karten für die Aufführungen gibt es in der Buchhandlung „Aufatmen“ und bei Vorstandsmitgliedern des Kirchbauvereins.

Die Akteure spielen ehrenamtlich, alle Einnahmen aus den Auftritten in Harscheid kommen dem Kirchbauverein zugute.



## Bewerbungen zum ersten Band Contest des Kreises spiegeln Vielfalt der oberbergischen Musikszene

Insgesamt 5.000 Euro Preisgeld: Bands und Solisten können sich noch bis 31. Januar bewerben

Oberbergischer Kreis. Die bisherigen Bewerbungen, die für den ersten Band Contest Oberberg bereits eingegangen sind, repräsentieren sehr unterschiedliche Musikrichtungen. „Mit Heavy-Metall über Digeridoo-Klänge bis zu Pop ist die oberbergische Musikszene schon gut im Wettbe-

werb vertreten“, sagt Kulturdezernent Felix Ammann.

Noch bis zum 31. Januar können sich junge Musikerinnen und Musiker unter 30 Jahren aus dem gesamten Kreisgebiet bewerben. Dazu gehören auch Künstlerinnen und Künstler, die keiner Band oder Musikgruppe angehören. Die

Preisträgerinnen bzw. Preisträger werden durch eine Jury ausgewählt. Sie erhalten eine individuelle nachhaltige Förderung im Wert von bis zu 5.000 Euro, wie etwa eine professionelle Studioaufnahme, ein Stage-Coaching oder die Anschaffung von Musikinstrumenten.

Weitere Informationen und Möglichkeiten zur Bewerbung auf: [www.obk.de/bandcontest](http://www.obk.de/bandcontest) und beim Kulturreis Oberbergischer Kreis, Janina Leferink-Augustat, Schloss Homburg 1 in 51588 Nümbrecht; Telefon: 02261/88-41-10 und E-Mail [schloss-homburg@obk.de](mailto:schloss-homburg@obk.de).

## Aquarelle für den guten Zweck

Nümbrechter Malerin spendet Erlös der Lichtbrücke



Hofft auf ein gutes Ergebnis

Am Sonntag, 26. Januar, lädt Erika Pfitzner zu einer Vernissage ein. Sie beginnt um 10.30 Uhr mit einem Sektempfang im „Haus der Kunst“, Jakob-Engels-Str. 2a.

In der Ausstellung werden Aquarell- und Acrylmalereien der Künstlerin zu sehen sein, die

von den Besucher\*innen bis 17 Uhr käuflich erworben werden können. Den gesamten Erlös aus dem Verkauf der Bilder spendet Erika Pfitzner für das Wasserfilter-Projekt der Lichtbrücke Nümbrecht. Daraus resultierend können wieder einige der ca. 70 Millionen Betrof-

fenen im fernen Bangladesch ohne Angst vor einer Arsenvergiftung und einem schrecklichen Tod sauberes Trinkwasser aus einem Wasserfilter entnehmen. Erika Pfitzner wurde 1940 in Berlin geboren. Sie absolvierte nach Schulabschluss und praktischer Ausbildung ein Studium (Schwerpunkt Mode und Design) an der Werkkunstschule Hannover. Einer längeren Tätigkeit als Entwurfsdirektin in der Modebranche folgte 1974 ein weiteres Studium an der Pädagogischen Hochschule Göttingen. Danach begann ihr Lebensabschnitt in Nümbrecht mit einer Lehrtätigkeit an der dortigen

Hauptschule. Sie bildete sich weiter in freier Malerei, besuchte Seminare der Akademie Bad Reichenhall und nahm Unterricht bei namhaften Künstlern in Aquarell- und Acrylmalerei. Außerdem gab sie Kurse für Aquarellmalerei. übernahm die künstlerische Leitung der Jugendkunstschule des Kunstvereins Nümbrecht und machte Kunstreisen mit unterschiedlichen Themenbereichen. Seit 1995 finden Ausstellungen, Projekte und Ausstellungsbeteiligungen an verschiedenen Orten statt.

Der Eintritt ist frei, es wird um Spenden gebeten.



**Modellautos in  
und aus guten Händen**

Modellautos, Baumaschinen,  
Traktoren, etc.

**Wir erstellen Ihnen ein seriöses und faires Angebot**

Bernhard Fitzlaff | Raiffeisenstr. 4 | 53819 Neunkirchen-Seelscheid  
Tel. 0175 205 6296 | [modellhort@web.de](mailto:modellhort@web.de) | [www.modellhort.de](http://www.modellhort.de)

## Sternsinger bringen Segen ins Kreishaus und werben für Kinderrechte

Besuch der Sternsinger der Gummersbacher Pfarrgemeinde St. Franziskus



Kreisdirektor Klaus Grootens (l.) empfing die Sternsinger, in Begleitung von Kreisdechant Pfr. Christoph Bersch, im Kreishaus. Fotos: OBK

euren Besuch freuen, denn als Sternsinger seid ihr im gesamten Oberbergischen Kreis unterwegs. Gemeinsam tragt ihr den Segen in die Häuser und Wohnungen und erfreut die Menschen mit Liedern und Gedichten. Gleichzeitig seid ihr in einem weiteren wichtigen Auftrag unterwegs, den ihr gewissenhaft erfüllt: Ihr setzt euch für Kinder in Not ein. Ihr macht euch auf den Weg für Menschen, die unsere Hilfe ganz dringend brauchen, und damit tragt ihr dazu bei, dass die Welt ein wenig besser wird“, sagte Klaus Grootens.

Auf ihrem Weg von Haus zu Haus machte die Gruppe traditionell auch in der Kreisverwaltung halt, um den Segensspruch zu überbringen und gleichzeitig für hilfebedürftige Kinder zu sammeln.

Unterstützt wurden die 16 Kinder und Jugendlichen um Diakon Norbert Kriesten und Denise Villa-Marin (St. Franziskusgemeinde) in diesem Jahr auch von Kreisdechant Christoph Bersch, der die Einladung ins Kreishaus auch dazu nutzte, um für das Engagement als Sternsinger zu werben.

Christiane Giebler und Julia Depenbusch helfen als Mütter von Sternsinger-Kindern seit Jahren bei der europaweiten Aktion und wünschen sich ebenfalls, dass die Aktion für den guten Zweck durch weitere Ehrenamtliche gestärkt wird. Mit dem Leitspruch „Erhebt eure Stimme! - Sternsingen für Kinder-

Oberbergischer Kreis. In Gewändern als die Heiligen Drei Könige über dicken Winterjacken verkleidet, haben die Sternsinger der Gummersbacher Pfarrgemeinde St. Franziskus Segenswünsche ins Kreishaus gebracht. Kreisdirektor Klaus Grootens dankte den engagierten Sternsängern und dem Organisationsteam stellvertretend für alle Aktiven, die sich an der weltweit größten Aktion von Kindern für Kinder beteiligen und den Segensspruch in vielen Haushalten im Oberbergischen Kreis anbringen. „Wir sind nicht die Einzigen, die sich über



Kreisdirektor Klaus Grootens verteilte die Geldspende der Kreisverwaltung in die Sammeldosen.

# Familien

## ANZEIGENSHOP

**Herzlichen Dank**  
14.000,- im Dezember 2024

**Hochzeit.**  
Wir haben uns sehr glücklich über die Geburt eurer Tochter freuen dürfen. Herzlichen Dank für die vielen Glückwünsche und Geschenke zu unserem Hochzeitstag.

**F597**  
90 x 50 mm  
ab **57,42\***

**Natascha**  
15.07.30 • 56 cm • 3.350 g

Ist da! Herzlichen Dank für die guten Glückwünsche anlässlich der Geburt eurer Tochter Natascha.

**FGB 20-13**  
43 x 90 mm  
ab **52,00\***

**DANKSAGUNG**  
Für die wohlwollende Beweise der Anteilnahme beim Tode meines geliebten Vaters unseres guten Schwagers und Großvaters Michael Musterfeld.

**TD 12-12**  
90 x 90 mm  
ab **102,96\***

**WOHNUNG!**  
3-Zi. 125 qm 2-Personenhaus, Full-Body, komplett möbliert, für 8,95 € mtl. Miete. Tel. 0212 222 222

**K03\_15**  
43 x 30 mm  
ab **17,00\***

\*inkl. MwSt., Preis variiert nach Auflage der Zeitung.

Online Familien-Anzeigen:  
für alles was wirklich zählt!

shop.rautenberg.media

rechte“ machten die Kinder und Jugendlichen darauf aufmerksam, dass viele Gleichaltrige unter Gewalt und Hunger leiden und kaum Zugang zu Bildung und medizinischer Versorgung haben. Ziele der diesjährigen Sammelaktionen sind Hilfen für Kinder in den Regionen im Norden Kenias und in Kolumbien.

Die Sternsinger Johanna (8 Jahre) und Felix (4 Jahre) befestigten als Zeichen der Segnung jeweils die Jahreszahl und die Buchstaben C+B+M („Christus mansionem benedictat 2025“ - „Christus segne dieses Haus“) oberhalb des Haupteingangs und an der Bürotür des Landrats.

Nach dem Genuss von Donuts und Apfelsaft brachen die „Caspars, Melchior und Balthasar“ auf, um bis Sonntag in Gummersbach ihren Segen zu verteilen und Spenden für notleidende Kinder zu sammeln.



Die Sternsinger bildeten mit dem Organistorenteam auch einen kleinen Chor, der „Stern über Bethlehem“ und „Seht ihr diesen Stern dort stehen“ im Kreishausfoyer anstimmten; zur Freude von Kreisdirektor Klaus Grootens und Mitarbeitenden der Kreisverwaltung.

## Die ersten Kultur-Highlights im neuen Jahr

### Konzert, Infotainment und Puppen-Kabarett

Das Kulturjahr beginnt die Gemeinde Reichshof mit einem hochkarätig besetzten Neujahrsblues am 18. Januar; Chris Kramer und Dave Goodman sind Ausnahmekünstler an Mundharmonika und Gitarre und mit perfekten Blues-Gesangsstimmen ausgestattet; die Konzerter der beiden Musiker sind höchst unterhaltsam und mit eigenen Geschichten und Humor gespickt.

Chris Kramer aus Dortmund ist ein virtuoser Mundharmonikerspieler und -lehrer sowie achtfacher Gewinner des „German Blues Award“ - er lässt sein Instrument glänzen wie kein anderer. Der Kanadier Dave Goodman, Singer-Songwriter und Akustikkünstler, versteht es das Publikum mit gefühlvollen Balladen und mit kraftvollen rockigen Songs mitzureißen und zu berühren. Das Konzert beginnt um 19 Uhr im Eckenhää-

ner Huus.

Am 21. März dürfen sich Eltern, Großeltern, Paten und Pädagogikstudenten erneut (nach 2023) auf Matthias Jung freuen. Der beliebte Familien- und Pubertätscoach bringt dieses Mal das Programm „Kinder sind was Schönes, haben sie gesagt - vom Trotzalter bis zur Pubertät“ auf die Bühne. Selbst Vater und Diplom-Pädagoge, ist Matthias Jung mit seinen Programmen und Vorträgen nah an den Eltern, den Kindern und nah am Alltag.

Er liefert Antworten auf die Fragen, die viele jeden Tag bewegen; im Eckenhääner Huus ab 19 Uhr.

Am 23. März richtet sich das Kulturangebot der Gemeinde wieder an die jungen Kulturinteressierten ab vier Jahren: „Fritzi Benders Zwergelala mit Karlotta und Herr Kauz“, eine Kabarett-Liedershow mit Musik

von Hennes Bender, begeistert die kleinen Besucher und ihre Familien ab 15 Uhr auf der Bühne im Eckenhääner Huus.

Fritzi singt vom Vogelmannlein, vom Anderssein, von vergessenen Texten und der müden Maus. Sie rappt, tanzt und quasselt aus dem Bauch heraus - auch mit ihrem Publikum. Sie vermittelt Freude an Musik und lädt zum Mitmachen und Mitsingen ein.

Für alle oben genannten Veranstaltungen gibt es Karten online (Verlinkungen in den Onli-

ne-Veranstaltungskalendern auf [www.reichshof.org](http://www.reichshof.org) und [www.ferienland-reichshof.de](http://www.ferienland-reichshof.de)) oder vor Ort in der Kur- & Touristinfo Reichshof in Eckenhagen.

Telefonische Bestellung unter der Rufnummer 02265/470 oder 02265/9425 möglich.

Adresse Veranstaltungsort Eckenhääner Huus: Reichshofstraße 30, 51580 Reichshof-Eckenhagen

Veranstalter: Kur- & Touristinfo Reichshof / Kultur im Ferienland Reichshof

Ihr Malerbetrieb im Oberbergischen - seit 1967

**Maler Funke**  
GmbH



Innenraum- & Fassadengestaltung  
Wärmedämmverbundsysteme  
Schimmelpilzsanierung  
Fußbodenverlegung  
Industrieanstrich

Zum Bürgen 3 · 51702 Bergneustadt-Pernze

☎ 0 27 63 / 68 48 ✉ [info@maler-funke-gmbh.de](mailto:info@maler-funke-gmbh.de)

🌐 [www.maler-funke-gmbh.de](http://www.maler-funke-gmbh.de)

## „Mit dem Bus ins Leben“

Soziale Teilhabe in der stationären Pflege



In einer stationären Pflegeeinrichtung ist die Arbeit des Sozialen Dienstes von zwei zentralen Begriffen geprägt: Individualität und soziale Teilhabe. Gerade letztere spielt eine entscheidende Rolle, um den Bewohnenden ein Stück Normalität im Alltag zu ermöglichen - so wie sie es vor dem Einzug erlebt haben.

Dazu gehört beispielsweise, das Wahlrecht wahrzunehmen, an abwechslungsreichen Freizeitangeboten in der Einrichtung

teilzunehmen oder die Einrichtung zu verlassen, um die Umgebung zu erkunden.

Einen besonderen Stellenwert haben die regelmäßig organisierten Ausflüge. Monatlich stehen in der Regel zwei Fahrten auf dem Programm: eine Einkaufstour zu einem örtlichen Supermarkt und ein Ausflug zu verschiedenen Zielen. Die Nachfrage ist groß, denn die Ausflüge mit den geplanten Touren sind meist schnell ausgebucht.

Die Ziele sind vielfältig: Je nach Jahreszeit geht es ins Grüne, um die Natur zu genießen, oder zu kulturellen Veranstaltungen wie Karnevalsfeiern, Museumsbesuchen oder Kirchenbesichtigungen.

Im Sommer führt zusätzlich eine der beliebten Fahrten zum ASC Loope, wo die Bewohnenden gemeinsam mit Vereinsmitgliedern Pétanque spielen - eine Variante des Boulesports, die für viele ein Highlight ist. Auch entspannte Nachmittage in einem

Biergarten an der Sieg gehören dazu. Natürlich darf bei solchen Ausflügen auch die kulinarische Komponente nicht fehlen: Kaffee und Kuchen oder eine gesellige Einkehr runden das Erlebnis ab.

Die Planung der Ausflüge ist jedoch anspruchsvoll. Wir achten darauf, dass die Ziele barrierefrei sind, eine behindertengerechte Toilette haben und für unsere Bewohnenden bezahlbar bleiben. Auch die Erreichbarkeit mit unserem Bus ist wichtig, denn wir brauchen ausreichend Platz zum Parken und Rangieren.

Dank eines rollstuhlgerechten Busses mit Lift können auch mobilitätseingeschränkte Bewohnenden mitfahren. Wir freuen uns jedes Mal, wenn die bunt gemischte Truppe mit uns die Welt erkundet.

Neben der Abwechslung bringen die Ausflüge vor allem Lebensfreude und schaffen gemeinsame Erlebnisse. Die Rückmeldungen ans Team sind durchweg positiv. Es ist immer schön zu sehen, wie sehr unsere Bewohnenden die Ausflüge genießen.

Auch in diesem Jahr freuen wir uns darauf, bekannte und neue Ziele anzusteuern. Für die Bewohnenden bedeutet dies nicht nur Abwechslung im Alltag, sondern vor allem das Gefühl, weiterhin ein aktiver Teil der Gesellschaft zu sein.





## Trinken für die Leistung

Ein ausgeglichener Flüssigkeitshaushalt hat Auswirkungen auf den Erfolg im Sport

Marathon, Ausdauerwandern oder Radrennen - die warme Jahreszeit ist die Saison für ambitionierte Freizeitsportlerinnen und -sportler. „Eine optimale Flüssigkeitszufuhr, etwa mit Trinkwasser, kann dabei ein Teil des Erfolges sein“, erklärt Dr. Stefan Koch vom Forum Trinkwasser.

### Bei Flüssigkeitsverlust drohen Einbußen in der Leistungsfähigkeit

Bei intensiver körperlicher Aktivität verliert der Körper deutlich mehr Wasser als gewöhnlich. Zum einen kommt es zur vermehrten Schweißproduktion, um die Körpertemperatur zu regulieren, zum anderen sorgt eine erhöhte Atemfrequenz dafür, dass mehr Wasser ausgeatmet wird. Wer diesen Flüssigkeitsverlust nicht angemessen ausgleicht, reduziert seine Leistungsfähigkeit. Ein Verlust von zwei bis vier Prozent des Körpergewichts durch Wasserverlust kann bereits deutliche Einbußen in der Kraft- und Ausdauerleistung zur Folge haben, fanden amerikanische Wissenschaftler heraus. Statt Energie in Leistung umzusetzen, beschäftigt sich ein dehydrierter Körper mit zusätzlicher Anstrengung zur Regulation der Körpertemperatur und der Abwehr von Hitzeschäden. Doch dieser Zustand setzt nicht sofort mit Beginn der Bewegung ein. Experten der Deutschen Gesellschaft für Ernährung (DGE) sehen erst bei länger als eine Stunde dauernden sportlichen Aktivitäten die Notwendigkeit, bereits während der Belastung zu trinken. Bei kürzeren An-

strengungen sollte man erst im Nachhinein das Flüssigkeitsdepot wieder auffüllen.

### Aufs Durstgefühl vertrauen

Grundsätzlich sollte man mit einem ausgeglichenen Flüssigkeitshaushalt in die Belastungssituation gehen und sich an seinem Durstgefühl orientieren, raten die DGE-Experten. Der Grundsatz „Trinken, bevor der Durst kommt“ sei eher kontraproduktiv, da es dadurch in Extremfällen auch zu einer sogenannten Wasservergiftung kommen kann. Eine Empfehlung für eine passende Trinkmenge lasse sich nicht geben, denn jeder Körper schwitze anders. Die Schweißproduktion hängt von Dauer und Intensität der Anstrengung, Trainingszustand, Geschlecht, klimatischen Bedingungen und anderen Faktoren ab. Mit der „Wiegemethode“ kann man seinen Flüssigkeitsbedarf genau berechnen. Man wiegt sich vor und nach dem Sport. Die Gewichtsdifférenz entspricht in etwa der verlorenen Wassermenge. Hat man während des Sports getrunken, muss diese Trinkmenge zusätzlich eingerechnet werden. Für eine schnelle und vollständige Rehydratation werden dann etwa 1,5 Liter Flüssigkeit pro Kilogramm Gewichtsverlust empfohlen. Geht es erst nach frühestens 24 Stunden in die nächste starke Belastung, können normale Mahlzeiten in Kombination mit einer ausreichenden Zufuhr an Wasser für den Ausgleich des Flüssigkeits- und Elektrolythaushalts sorgen. (DJD)



Bei intensiver körperlicher Aktivität verliert der Körper deutlich mehr Wasser als gewöhnlich. Beim Sport kommt es zu einer vermehrten Schweißproduktion, um die Körpertemperatur zu regulieren, zum anderen sorgt eine erhöhte Atemfrequenz dafür, dass mehr Wasser ausgeatmet wird. Wer diesen Flüssigkeitsverlust nicht angemessen ausgleicht, reduziert seine Leistungsfähigkeit. Foto: DJD/Forum Trinkwasser/Yuri Arcurs/peopleimages.com - stock.adobe.com

*Jetzt Akku-Hörssysteme kostenlos bei uns testen!*  
Marcus Brungs & Björn Hagemann

Testen Sie jetzt die neuesten

## Akku-Hörssysteme

bis zu 30 Tage kostenlos in Ihrer gewohnten Umgebung!

Ganz egal, ob Sie Ihr Hörssystem lieber hinter dem Ohr oder im Ohr tragen – ob Sie gerne aktiv sind oder besonderen Wert auf Komfort legen – wir haben das passende Akku-Hörssystem für Sie.

- ✓ leistungsstarke Akku-Technologie
- ✓ einfache Bedienung
- ✓ Ladestation im Taschenformat
- ✓ hoher Tragekomfort
- ✓ Sturzerkennung
- ✓ Bluetooth kompatibel

Wir wurden ausgezeichnet als:

**Hörgeräteakustik Marcus Brungs**  
Meisterbetrieb für moderne Hörgeräteversorgung

Hörgeräteakustik Marcus Brungs  
Inh. Marcus Brungs | Hauptstraße 19  
51766 Engelskirchen-Ründeroth  
**Telefon 02263 9697133**

© Starkey Laboratories (Germany) GmbH



## Fast fugenlos, ökologisch und auf Dauer schön

Designbad mit XXL-Fliesen



Foto: Deutsche Fliese/Steuler/akz-o



Foto: Deutsche Fliese/Steuler/akz-o

Ob Vinyltapete, Spachtelwand oder Komposit-Materialien - unter dem Begriff „fugenloses Bad“ drängen Materialien ins Bad mit der Versprechung, künftig keine Fugen mehr sanieren zu müssen. Für viele dieser Produkte ist allerdings gar nicht erprobt, ob sie dem Alltag im feuchten Bad dauerhaft standhalten, wie Karl-Hans Körner, Vorsitzender des Fachverbands Fliesen und Naturstein (FFN), erläutert: „Viele der vermeintlichen Fliesenalternativen weisen keine harten und strapazierfähigen Oberflächen auf; so kann es durch die tägliche Beanspruchung und Reinigung zu unschönem Material-Abrieb kommen. Bei Spachtelwänden entstehen nicht selten Haarrisse, durch die Wasser eindringt und Schimmel verursacht.“ Darüber hinaus sind auch im „fugenlosen Bad“ Wartungsfugen aus Silikon, zum Beispiel zwischen Wand- und Bodenflächen, unverzichtbar.

### Das attraktive, „fast“ fugenlose Bad mit XXL-Fliesen

Wer sich die „cleane“ Optik homogener Flächen wünscht, aber zugleich einen optisch hochwertigen, auf Dauer haltbaren sowie komfortabel zu reinigenden Wand- und Bodenbelag bevorzugt, sollte sich unter großformatigen Fliesen umsehen, empfiehlt Jens Fellhauer vom Bundesverband Keramische Fliesen e. V.: „XXL-Fliesen oder die neuen Megaformate mit Abmessungen bis zu 120 x 260

cm entfalten aufgrund ihres geringen Fugenanteils einen puristischen, großzügigen Flächeneffekt - ganz gleich, ob im Beton-, Marmor- oder opulenten Tapetenlook. Zugleich strukturiert das dezente Fugenraster aber die Fläche und ermöglicht es dem menschlichen Auge, die Raumproportionen wahrzunehmen“.

### Verlegung von XXL-Fliesen erfordert Profi-Wissen

Generell erfordert die Verlegung großformatiger Fliesen eine detaillierte Planung, technisches Wissen sowie professionelle, geübte Hände, wie Verlege-Experte Körner betont: „Großformate benötigen einen ebenen Untergrund und sollten über eine hohe Maßhaltigkeit verfügen, die rektifizierte Fliesen in der Regel bieten. Qualifizierte Fachbetriebe sorgen für eine optisch perfekte Verlegung von Fliesen - von den Vorarbeiten über einen normgerechten Untergrund bis zu einem ansprechenden, gleichmäßigen Fugenbild. Und sie kennen die Antworten zu wichtigen gestalterischen Fragen - zum Beispiel, wo Armaturen und Sanitär-objekte platziert werden oder wo Dehnungsfugen verlaufen“. Inspirationen zur Badgestaltung finden sich unter [www.deutsche-fliese.de](http://www.deutsche-fliese.de), Meister- und Innungsbetriebe des Fliesenlegerhandwerks unter der Betriebsuche auf [www.fachverband-fliesen.de](http://www.fachverband-fliesen.de). (akz-o)

**Diensteleistungen rund ums Haus:**

- Trockenausbau
- Innenausbau
- Renovierungsarbeiten
- Bodenverlegung
- Bäder & Küchen
- Sanierungen
- Türen
- Garten- & Landschaftsbau
- Abriss- & Entsorgungsarbeit

0174-4716655

DEP.DIENSTLEISTUNGEN@GMAIL.COM

**JEDES STÜCK  
EIN UNIKAT**

ENGELSKIRCHEN  
NEUREMSCHIED 11  
TEL. 02263/2441

## Ein neues Kleid fürs Eigenheim

Mit Putz erhalten Fassaden eine individuelle und charaktervolle Optik



**Frisch herausgeputzt: Mit zahlreichen Farben, Strukturen und Möglichkeiten der Oberflächengestaltung verleihen Putze jeder Fassade einen individuellen Look.**

Foto: djd/VDPM/putzpoesie

Chic und robust zugleich: Die Fassade ist verantwortlich für den buchstäblich ersten Eindruck, den ein Gebäude macht. Gleichzeitig soll die Außenhaut die Bausubstanz wirksam und dauerhaft vor den Einflüssen der Witterung schützen. Zu den Klassikern, die immer modern bleiben, gehören verputzte Oberflächen. Mit unterschiedlichen Farben, Strukturen und Verarbeitungstechniken ist es möglich, jedem Eigenheim einen individuellen und dekorativen Look zu verleihen, im Neubau ebenso wie bei der Modernisierung. Bei den aktuellen Gestaltungstrends werden oft traditionelle Muster und Verfahren wiederentdeckt.

### Spiel von Licht und Schatten

Einfache Verarbeitbarkeit, dazu eine große Vielfalt an Gestaltungsmöglichkeiten: Das dürften Gründe dafür sein, dass Putze schon seit Jahrhunderten genutzt werden, um Gebäuden eine widerstandsfähige Außenhaut zu geben. Im Spiel von Licht und Schatten kann eine Fassade über den Tag hinweg immer wieder ihren Charakter verändern. „Putzfassaden bieten Bauherren und Modernisierern die Möglichkeit, dem Zuhause einen unverwechselbaren Charakter zu verleihen. Die Vielzahl der Varianten ist dabei überraschend“, schildert Antje Hannig

vom Verband für Dämmsysteme, Putz und Mörtel (VDPM). Qualifizierte Fachhandwerker vor Ort können zu den Möglichkeiten beraten, kreative Lösungen nach den Wünschen der Hauseigentümer finden und die Gestaltung professionell ausführen. Individualität beginnt bereits mit der Oberflächenstruktur. Von fein bis rau, mit einem dünn aufgetragenen Reibputz oder einem dickschichtigen Edelkratzputz ist vieles möglich. Zur Wahl stehen dabei mineralische Edelputze oder pastöse Putze, beispielsweise auf der Basis von Dispersionen, Siliconharz oder Silikatbindemitteln. Unter [www.putzpoesie.de](http://www.putzpoesie.de) gibt es mehr Details dazu sowie vielfältige Anregungen für die eigene Planung. **Oberflächen nach Wunsch gestalten**

Wie finden Bauherren oder Hausbesitzer zur Wunschoptik? Farb-



**Die farbige Vielfalt von Putz bringt eine lebendige Atmosphäre in jede Wohnsiedlung. Foto: djd/VDPM/putzpoesie**

*Seit über 30 Jahren*



## Krieger

### Landschaftsbau

#### Moderne Gartengestaltung



- Ausschachtungsarbeiten aller Art
- Pflastern von Verbund- und Natursteinpflastern
- Plattenlegen ● Kanalanschlüsse
- Kellerwände trockenlegen
- Bau geeigneter Drainage
- Baumfällungen aller Art ● Grabpflege

**Im Laiengärtchen 2**  
51674 Wiehl-Weiershagen

**Tel.: 02262/701186**  
**Fax: 02262/701187**

# werkshagen

Wohnen | Küche | Planen Shop

f
@
www.werkshagen.de
p
🗨️

Die nächste Ausgabe erscheint am:  
**Samstag, 01. Februar 2025**  
 Annahmeschluss ist am:  
**24.01.2025 um 10 Uhr**

Rautenberg Media Zeitungspapier –  
 nachhaltig & zertifiziert:  
 Made of paper awarded the EU Ecolabel  
 reg. no. FI/11/001, supplied by UPM

**IMPRESSUM**

RUNDBLICK GUMMERSBACH

**HERAUSGEBER, DRUCK UND VERLAG**

RAUTENBERG MEDIA KG  
 Kasinostraße 28-30 · 53840 Troisdorf  
 Fon +49 (0) 2241 260-0 · Fax 260-259  
 willkommen@rautenberg.media

V.i.S.d.P. Redaktioneller Teil:  
 Bianca Breuer und Corinna Hanf  
 Verantwortlich f. d. Anzeigenteil:  
 Dunja Rebinski

**ERSCHEINUNG** vierzehntäglich

**V.i.S.d.P. FÜR DIE RUBRIK**

· Politik  
 FDP Gabriele Priesmeier  
 Bündnis 90 / Die Grünen  
 Konrad Gerards  
 CDU Rainer Sülzer

Kostenlose Haushaltsverteilung in Gummersbach, Zustel-  
 lung ohne Rechtsanspruch, Einzelbezug über Rautenberg  
 Media 5,00 Euro/Stück + Porto. Sind gesetzlich geschützte  
 Warenzeichen nicht gekennzeichnet, erlauben fehlende  
 Hinweise keine freie Nutzung. Namentlich gekennzeichnete  
 Artikel spiegeln nicht immer die Meinung der Redaktion  
 wider.

**Handhabung für unverlangt hereingegebene  
 Pressematerialien**

Rautenberg Media übernimmt keine Haftung für die Rich-  
 tigkeit (inhaltlich u. orthographisch) und Vollständigkeit.  
 Per Post erhaltenes Pressematerial wird nicht zurückge-  
 sandt. Keine garantierte Veröffentlichung. Entstehen For-  
 derungen Dritter aus Verletzungen des Urheber-, Presse-  
 oder Nutzungsrechts durch das Pressematerial, fordert  
 Rautenberg Media Schadenersatz beim Einreicher. Bei ir-  
 rümlich fehlender Namensnennung am Werk (z.B. Bild-  
 nachweis) verzichtet der Einreicher auf jegliche Forderung  
 an Rautenberg Media. Durch den Einreicher des Pressemate-  
 rials wird Rautenberg Media beauftragt, dieses sowohl für ih-  
 re Print-Ausgaben, als auch für die durch sie betriebenen  
 elektronischen Medien zu verwenden.

**KONTAKT**

**MEDIENBERATERINNEN**

Team Oberberg  
 Fon 02241 260-134 o. 02241 260-144  
[s.demond@rautenberg.media](mailto:s.demond@rautenberg.media)  
[d.luehrmann@rautenberg.media](mailto:d.luehrmann@rautenberg.media)

**REPORTER**

Michael Kupper  
 Mobil 0179 544 74 06  
[kupper.reichshof@web.de](mailto:kupper.reichshof@web.de)

**REPORTERIN**

Lilli Voß  
[l.voss@rautenberg.media](mailto:l.voss@rautenberg.media)

**VERTEILUNG** Mobil 0170 8 08 97 52

Bernd Müller  
[post@bmb-marketing.de](mailto:post@bmb-marketing.de)

**VERKAUF** Fon 02241 260-112

[verkauf@rautenberg.media](mailto:verkauf@rautenberg.media)

**REDAKTION** Fon 02241 260-250 /-212

[redaktion@rautenberg.media](mailto:redaktion@rautenberg.media)

**RAUTENBERG MEDIA ONLINE**

[rautenberg.media](http://rautenberg.media)  
[facebook.de/rautenbergmedia](https://facebook.de/rautenbergmedia)  
[instagram.de/rautenberg\\_media](https://instagram.de/rautenberg_media)

**ZEITUNG**

[rundblick-gummersbach.de/e-paper](http://rundblick-gummersbach.de/e-paper)

**SHOP**

[rautenberg.media/anzeigen](http://rautenberg.media/anzeigen)

**LOKALER GEHT'S NICHT**

Für Nordrhein-Westfalen publiziert Rauten-  
 berg Media über 80 Städte- und Gemeinde-  
 zeitungen. Lernen Sie uns als 360° Media-  
 Partner auch bei DRUCK, WEB und FILM  
 kennen.

■ ZEITUNG  
 ■ DRUCK  
 ■ WEB  
 ■ FILM

**PRIVATE & GESCHÄFTLICHE KLEINANZEIGEN ONLINE BESTELLEN**

[www.rautenberg.media/kleinanzeigen](http://www.rautenberg.media/kleinanzeigen)

**Gesuche**

**An- und Verkauf**

**ANKAUF VON :**

Geschirr, Porzellan, Zinn, Schmuck,  
 Uhren aller Art, Münzen auch kom-  
 plette Sammlungen, komplette Haus/  
 Wohnungsaufösungen, Kleidung,  
 u.s.w Schnelle und Seriöse Abwick-  
 lung. Richter 01784885718

**Designerin kauft Pelzmäntel aller  
 Art**

sowie Damen- und Herrenbekleidung.  
 Tel: 0163 240 5663 oder 02205 94 78  
 473

**Kaufgesuch**

**Kaufe Klaviere, Weine & Cognac**

Achtung sofort Bargeld für Näh-/  
 Schreibmasch., Bücher, Tischwäsche,  
 Rollatoren, Zinn, Tafelsilber, Münzen,  
 Pelze, Modeschmuck, Armband-/Tas-  
 chenuhren, Bekleidung D/H! Kaufe  
 alles aus Wohnungsauföfung. Gerne  
 machen wir Ihnen ein seriöses Ange-  
 bot Tel.: 0178-3732516 Hr. Braun .

**Antik Solbach**

Restauration - eigene Abbeiz-Anlage

Ausstellungsräume in der Industriestr. 3  
 57482 Wenden · Mo.-Fr. 15-19 Uhr,  
 Sa. 9-15 Uhr · Tel. 0 27 62/73 88



**AUTO & ZWEIRAD**

**Wir kaufen Wohnmobile + Wohnwagen**  
 Tel.: 03944-36160 [www.wm-aw.de](http://www.wm-aw.de)  
 "Wohnmobilcenter Am Wasserturm"

**Familien**

**ANZEIGENSHOP**

FGB 20-13  
 43 x 90 mm  
 ab **52,00**

*Für alles was wirklich zählt!*  
[shop.rautenberg.media](http://shop.rautenberg.media)

**Fragen zur Verteilung?**

[mail@regio-pressevertrieb.de](mailto:mail@regio-pressevertrieb.de)

[www.regio-pressevertrieb.de](http://www.regio-pressevertrieb.de) **REGIO** pünktlich • zielgerichtet • lokal  
 Die Zeitungszustellgesellschaft der RAUTENBERG MEDIA KG PRESE VERTRIEB GmbH



**KLEINANZEIGEN**  
 PRIVAT & GESCHÄFTLICH

**ONLINE BESTELLEN**

[rautenberg.media/kleinanzeigen](http://rautenberg.media/kleinanzeigen)

Ihre private\*  
**KLEINANZEIGE**  
 bis 100 Zeichen **ab 6,99€**  
 in dieser Zeitung

\*gewerbliche Kleinanzeige ab 13,99 €

■ ■ ■ ■ RAUTENBERG MEDIA

Online lesen: [rundblick-gummersbach.de/e-paper](http://rundblick-gummersbach.de/e-paper)

**rundblick**  
 KREIS-STADT **GUMMERSBACH**  
 Alle 14 Tage in Ihrem Briefkasten

**HALLO PRESSESPRECHER/INNEN  
 PRESSEBEAUFTRAGTE**

der **VEREINE – KIRCHEN – SCHULEN** und  
 anderer Organisationen

Akkreditieren Sie sich gleich jetzt  
 für das CMSsystem von Rautenberg Media,  
 um für diese Zeitung Artikel einzustellen:

<https://redaktion.rautenberg.media>

**Wir freuen uns auf Sie!**

■ ZEITUNG ■ DRUCK ■ WEB ■ FILM



## Damit die Lieferkette funktioniert

Berufe: Fachkräfte für Lagerlogistik haben in Firmen eine bedeutsame Funktion



Die Ausbildung zur Fachkraft für Lagerlogistik in der Brauerei dauert drei Jahre, Voraussetzung ist ein Hauptschulabschluss. Foto: DJD/Veltins

sere Hochregallager haben eine Höhe von bis zu 35 Metern und umfassen 41.000 Palettenstellplätze, und in der Brauerei werden täglich bis zu 180 Lkw beladen“, erklärt Peter Peschmann, technischer Geschäftsführer der Brauerei. Die Fachkräfte für Lagerlogistik sorgen für den reibungslosen Ablauf, sie unterstützen das Team der Brauerei bei der Annahme, der Kontrolle, der sachgerechten Einlagerung und der Verladung der Güter.

### Räumliches Vorstellungsvermögen, Geschick und Interesse an Technik

Die Ausbildung zur Fachkraft für

Lagerlogistik dauert drei Jahre, Voraussetzung für eine Bewerbung ist der Hauptschulabschluss. Mehr Informationen gibt es unter [www.veltins.de/brauerei/karriere](http://www.veltins.de/brauerei/karriere). „Unsere Bewerberinnen und Bewerber sollten über räumliches Vorstellungsvermögen verfügen, sie sollten organisatorisches und praktisches Geschick besitzen und Interesse und Spaß an Technik haben“, skizziert Peter Peschmann die Anforderungen des Berufs. Dazu kämen Sorgfalt und Genauigkeit, Verantwortungs- und Gefahrenbewusstsein sowie eine hohe Einsatzbereitschaft. (DJD)

Lieferketten müssen nicht allein im globalen Maßstab funktionieren - sondern auch in jedem einzelnen Unternehmen. Denn nur mit einer ausgetüftelten Lagerlogistik können Firmen ihre Produkte effizient und pünktlich an ihre Kunden bringen. Für diese verantwortungsvolle Aufgabe gibt es einen Ausbildungsberuf - die Fachkraft für Lagerlogistik. Die Fachleute sind maßgeblich dafür verantwortlich, dass die Lieferkette eines Unternehmens reibungslos funktioniert.


Sie unterstützen sowohl die Herstellung als auch den Vertrieb, indem sie sicherstellen, dass die richtigen Produkte zur richtigen Zeit verfügbar sind und dass die Lagerbestände fachgerecht organisiert und verwaltet werden. Die Erfassung der Warenein- und -ausgänge erfolgt heute mit modernen, technisch ausgereiften Lagerverwaltungssystemen, die von den Fachkräften bedient werden müssen.

### Fachkraft für Lagerlogistik bei einer großen Brauerei

Bei der Brauerei C. & A. Veltins beispielsweise finden Auszubildende zur Fachkraft für Lagerlogistik eine vollautomatische Fördererntechnik vor, die bedient, gesteuert und überwacht werden muss. Der innerbetriebliche Transport erfolgt mit modernen Flurfördermitteln, die eingesetzten Gabelstapler können sechs Paletten gleichzeitig transportieren. „Un-



Mach Dein Ding mit uns!  
Deine Karriere:  
Du bist der Rundblick Gummersbach



Online lesen: [rundblick-gummersbach.de/e-paper](http://rundblick-gummersbach.de/e-paper)

# rundblick

KREIS-STADT GUMMERSBACH

Alle 14 Tage in Ihrem Briefkasten

### WIR SUCHEN DICH

zur Erweiterung unseres Teams für unterschiedliche Ausgaben im OBERBERGISCHEM KREIS

## Medienberater\*in (m/w/d)

in **Vollzeit (37,5 Std.)**, in **Teilzeit (20-30 Std.)** oder auf **Minijobbasis**

#### DU

- hast im Verkauf (z.B. Einzelhandel) gearbeitet
- bist im Ort gut vernetzt
- arbeitest kundenorientiert und strukturiert
- verfügst über gute Deutschkenntnisse
- hast einen Führerschein Kl. B

#### WIR

- sind das zweitgrößte Medienhaus für Wochenzeitungen in Deutschland
- sind seit über 60 Jahren am Markt
- sind ein Medienhaus für ZEITUNGEN | DRUCK | WEB | FILM
- bieten Dir eine ausführliche Einarbeitung
- bieten einen sicheren Arbeitsplatz mit familienfreundlichen Bedingungen
- bieten eine attraktive Vergütung im interessanten Medienbereich
- bieten flexible Arbeitszeiteinteilung für eine ausgewogene Work-Life-Balance
- stellen Dir einen persönlichen Home-Office-Arbeitsplatz zur Verfügung

#### WAS gibt's zu tun?

- Beratung und Pflege von B2B Kunden im direkten Umfeld und Neuaquise
- Kommunikation mit Kolleginnen und Kollegen in unserem Medienhaus
- Gerne auch Cross-Selling für DRUCK | WEB | FILM

#### Wir freuen uns darauf DICH kennen zu lernen!

Bewerbungen bitte per E-Mail an: Denis Janzen | [karriere@rautenberg.media](mailto:karriere@rautenberg.media)  
Stichwort: Medienberater\*in/Oberbergischer Kreis

# NOTDIENSTE

WIR SIND RUND UM DIE UHR FÜR SIE DA!



**110 POLIZEI**  
**112 FEUERWEHR**



## APOTHEKEN-NOTDIENST

Apotheken-Notruf 0800 00 22833

**Samstag, 18. Januar**

**Oberberg Apotheke**  
Wiesenstraße 6, 51674 Wiehl, 02262/9998390

**Sonntag, 19. Januar**

**Löwen-Apotheke**  
Wülfringhausener Straße 1-5, 51674 Wiehl, 02262/93308

**Montag, 20. Januar**

**Brücken Apotheke OHG**  
Bahnhofstraße 19, 51709 Marienheide, 02264/8345

**Dienstag, 21. Januar**

**Markt-Apotheke OHG**  
Kölner Straße 251, 51702 Bergneustadt, 02261/49364

**Mittwoch, 22. Januar**

**Alte Apotheke**  
Kölner Straße 250A, 51702 Bergneustadt, 02261/41063

**Donnerstag, 23. Januar**

**Hubertus-Apotheke**  
Kaiserstraße 10, 51643 Gummersbach, 02261/66966

**Freitag, 24. Januar**

**Wiehl-Apotheke**  
Bahnhofstraße 5, 51674 Wiehl, 02262/91204

**Samstag, 25. Januar**

**Sonnen-Apotheke**  
Hömerichstraße 79, 51643 Gummersbach, 02261/65414

**Sonntag, 26. Januar**

**Apotheke am Bernberg**  
Dümminghauser Straße 55, 51647 Gummersbach, 02261/55550

**Montag, 27. Januar**

**Agger-Apotheke**  
Königstraße 6, 51645 Gummersbach, 02261/98450

**Dienstag, 28. Januar**

**Oberberg Apotheke**  
Wiesenstraße 6, 51674 Wiehl, 02262/9998390

**Mittwoch, 29. Januar**

**Rosen-Apotheke**  
Wilhelmstraße 30, 51643 Gummersbach, 02261/27300

**Donnerstag, 30. Januar**

**Mozart-Apotheke**  
Gummersbacher Straße 20, 51645 Gummersbach, 02261/23233

**Freitag, 31. Januar**

**Adler-Apotheke**  
Bielsteiner Straße 117, 51674 Wiehl, 02262/72150

**Samstag, 1. Februar**

**Markt-Apotheke OHG**  
Kölner Straße 251, 51702 Bergneustadt, 02261/49364

**Sonntag, 2. Februar**

**Linden Apotheke**  
Oberwiehler Straße 53, 51674 Wiehl, 02262/93535

Jeweils ab 9 Uhr bis 9 Uhr Folgetag  
Angaben ohne Gewähr

## GEGEN GEWALT

Menschen, die Gewalt erleben oder erlebt haben.

- Telefon-Nummer für Frauen  
**08000 116 016**
- Telefon-Nummer für Männer  
**0800 123 99 00**

## ALLGEMEINE NOTDIENSTE

- Polizei-Notruf **110**
- Feuerwehr/Rettungsdienst **112**
- Ärzte-Notruf-Zentrale **116 117**
- Gift-Notruf-Zentrale **0228 192 40**
- Telefon-Seelsorge **0800 111 01 11** (ev.)  
**0800 111 02 22** (kath.)
- Nummer gegen Kummer **116 111**
- Kinder- und Jugendtelefon **0800 111 03 33**
- Anonyme Geburt **0800 404 00 20**
- Eltern-Telefon **0800 111 05 50**
- Initiative vermisste Kinder **116 000**
- Opfer-Notruf **116 006**



## NOTFALLSCHUBLADE

Das gehört in eine gut erreichbare **Notfall-schublade** in Ihrer Wohnung/Ihrem Haus:

1. Taschenlampe
2. Kerze/Streichhölzer
3. Batteriebetriebenes Radio (um Hinweise der Feuerwehr/Polizei empfangen zu können)
4. Powerbank zum Aufladen des Handys
5. DIESE SEITE mit allen wichtigen Notrufnummern

## ÖRTLICHE NOTDIENSTE

### Krankenhäuser

Gummersbach, 02261/17-0  
Engelskirchen, 02263/81-0  
Waldbröl, 02291/82-0  
Wipperfürth, 02267/889-0

### Allg. Krankentransport 02261/19222

### Tierärzte

[www.tieraerzte-oberberg.de/  
notdienst.php](http://www.tieraerzte-oberberg.de/notdienst.php)

### Allgemeine ärztliche Notdienst- praxen in Oberberg

### Veränderte Öffnungszeiten seit 1. Juli

Bei den drei allgemeinen ärztlichen Notdienstpraxen des ambulanten Bereitschaftsdienstes der niedergelassenen Ärzte im Kreis Oberberg am Kreiskrankenhaus Gummersbach, am Kreiskrankenhaus Waldbröl und am Krankenhaus Wipperfürth kommt es seit dem 1. Juli zu Änderungen bei den Öffnungszeiten. Der allgemeine „hausärztliche“ Notdienst ist an allen drei Standorten ab Juli täglich **bis 21 Uhr** in den Praxisräumen erreichbar (bisher 22 Uhr).

Am Wochenende sowie mittwochs- und freitagssachmittags werden die Öffnungszeiten ab Juli zudem in einen „Früh-“ und „Spätdienst“ geteilt und damit an die Stoßzeiten der Inanspruchnahme des ambulanten Notdienstes angepasst. Die Öffnungszeiten der Notdienstpraxen in Gummersbach, Waldbröl und Wipperfürth lauten wie folgt:

Montag, Dienstag, Donnerstag: 19 bis 21 Uhr  
(bisher bis 22 Uhr)

Mittwoch, Freitag: 15 bis 17 Uhr und von 19 bis 21 Uhr  
(bisher 15 bis 22 Uhr)  
Samstag, Sonntag, Feiertage: 10 bis 14 Uhr und 17 bis 21 Uhr  
(bisher 10 bis 22 Uhr)

### Ärztliche Hausbesuche über 116 117

Für die ambulante Versorgung nicht mobiler bzw. bettlägeriger Patienten in Oberberg steht der ärztliche Hausbesuchsdienst zur Verfügung. Die Hausbesuche werden von der Arztrufzentrale NRW koordiniert, diese ist an allen Wochentagen rund um die Uhr unter der kostenlosen Rufnummer 116 117 erreichbar.

### Kinder-Notdienst in Gummersbach

Keine Änderungen wird es bei den Öffnungszeiten des kinder- und jugendärztlichen Notdienstes geben - dieser ist am Kreiskrankenhaus Gummersbach untergebracht und weiterhin mittwochs und freitags von 16 bis 20 Uhr und an Wochenenden von 9 bis 13 Uhr und 16 bis 20 Uhr erreichbar.

Auch der ambulante augenärztliche Notdienst wird wie gewohnt am Montag, Dienstag und Donnerstag von 19 bis 21 Uhr, Mittwoch und Freitag von 13 bis 21 Uhr, am Wochenende und an Feiertagen von 8 bis 21 Uhr angeboten. Welcher Augenarzt Notdienst hat, erfahren Patienten ebenfalls unter der 116 117.

Weitere Informationen zum ambulanten Notdienst in Nordrhein gibt es unter [www.kvno.de/notdienst](http://www.kvno.de/notdienst).

**TRIUMPH**  
TREPPENLIFTE



Ihr regionaler Treppenliftpartner  
aus Bergneustadt

Tel.: 0 22 61 / 9 15 6774

[www.triumph-treppenlifte.de](http://www.triumph-treppenlifte.de)



**Rippert** Gesundheitsdienst  
Ihr Pflegedienst

„Wir sind immer für Sie da!“

**Pflege • Behandlungen  
Haushaltshilfe • Beratung**

**Zentralruf (0 22 61) 97 85 00**

**Wir sind für Sie unterwegs im Kreis  
Gummersbach-Bergneustadt-Reichshof**



Jolanta Sinder

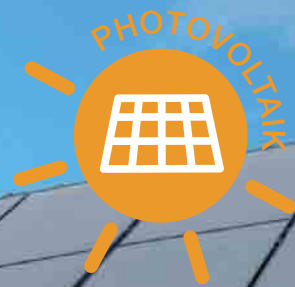
### Vermittlung für selbstständige Haushaltshilfen – 24 Stunden

Pflegedaheim24h  
Jolanta Sinder

Ammerweg 6  
51580 Reichshof

Tel.: 02265 - 997 18 52  
Mobil: 0170 - 320 97 84

[info@pflagedaheim24h.de](mailto:info@pflagedaheim24h.de)  
[www.pflagedaheim24h.de](http://www.pflagedaheim24h.de)



# Wir bauen Ihre Photovoltaikanlage

10 kWp-  
Anlage  
ab 12.967 €\*

[aggerenergie.de/pv](https://aggerenergie.de/pv)

\*zuzüglich individueller Absturzsicherung



**AggerEnergie**

Gemeinsam für unsere Region