



DIGITAL-ZEITUNG:  
www.rundblick-hochsauerland.de

# rundblick

## STADT HALLENBERG

E-Paper:  
rundblick-hallenberg.de/e-paper

MIT DEN ORTEN:  
BRAUNSHAUSEN  
HESBORN  
UND LIESEN

49. Jahrgang

Freitag, den 01. Mai 2026

Nummer 9 / Woche 18

Alle 14 Tage in Ihrem Briefkasten

## Vatertags-Bier- und Grillstation



### Die Vatertags-Bier- und Grillstation an der Oldtimerhalle

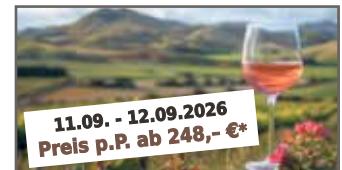
Am Donnerstag, 14. Mai, ab 12 Uhr laden die Oldtimerfreunde Hallenberg e.V. herzlich zur traditionellen Vatertags-Bier- und Grillstation an der Oldtimerhalle am Weiferweg 15 in Hallenberg ein. Unter dem Motto "Ein kurzer Zwischenstopp oder kommen, um zu bleiben" ist jeder willkommen! Ganz gleich, ob als Wanderer, Spazier-

gänger, Grillfreund, Familie oder einfach als jemand, der den Feiertag in entspannter und geselliger Atmosphäre genießen möchte.

Ob für eine kleine Pause unterwegs, einen gemütlichen Boxenstopp mit Freunden oder einen längeren Aufenthalt, an der Oldtimerhalle findet sich immer ein passendes Plätzchen.

Für gute Stimmung ist gesorgt, die Getränke sind gut gekühlt, der Grill ist heiß und nette Begegnungen ergeben sich ganz von selbst.

Die Oldtimerfreunde Hallenberg freuen sich auf viele bekannte Gesichter, neue Besucher und einen rundum gelungenen Vatertag in angenehmer Gesellschaft.

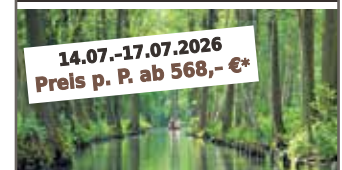


11.09. - 12.09.2026  
Preis p.P. ab 248,- €\*  
\*Schnellbuche

### 2 Tage WEINERLEBNIS AN DER NAHE & MAINZ ENTDECKEN

1 Ü/F im H2 Hotel Mainz, erlebt einen Nachmittag Weinerlebnis im Weinhaus Lüttger mit anschließendem kaltem Buffet und einer Vielfalt des leckeren Nahweins, Führung und Freizeit in Mainz.

\*Schnellbuche



14.07.-17.07.2026  
Preis p. P. ab 568,- €\*  
\*Schnellbuche

### 4 Tage ZAUBER DES SPREEWALDS UND BERLINS GRÜNE SEITE

3 Ü/F im NYX by Leonardo Hotel in Köpenick, 1 x Abendessen, Tagesausflug Spreewald inkl. Kahnfahrt, Reiseleitung und Mittagessen, Stippvisite Berlin, Rundgang Köpenick & bezaubernde Schifffahrt rund um die Müggelberge, Reiseleitung Potsdam & Park Sanssouci

\*Schnellbuche

## SÄLZER REISEN

Busreisen mit VerwöhnService!

BusReiseWelt SÄLZER  
Hengsbecke 28, 59964 Medebach  
Tel.: 0298241008  
www.busreisewelt.eu



## FRANK BEULEN

Heizöl · Diesel · Pellets

MEDEBACH

Tel. 02982-41254

HALLENBERG

Tel. 02984-610



# Hybridheizungen als intelligente Lösung

## Pelletkaminofen und Wärmepumpe



Quelle: Deutsches Pelletinstitut GmbH

Wer ein neues Heizsystem für sein Eigenheim plant, denkt neben einer Pelletheizung oft auch über eine Wärmepumpe nach. Dabei lohnt es sich, auf die Details zu achten - denn ein Hybridsystem kann die bessere Lösung sein. Der Grund: Bei niedrigen Außen-

temperaturen kommen einige Luft-Wasser-Wärmepumpen an ihre Grenzen. Damit trotzdem niemand frieren muss, sind die Geräte meist mit einem elektrischen Heizstab ausgestattet, der im Notfall bei der Wärmeerzeugung unterstützt. Und das kann teuer werden, denn der

Heizstab verbraucht sehr viel Strom. Eine technisch durchdachte und energetisch sinnvolle Alternative ist die Kombination einer Wärmepumpe mit einem Pelletkaminofen. Im Sommer und in den Übergangsmo-naten übernimmt die Wärmepumpe die Warmwasserbereitung und das Heizen. „Bei niedrigen Außentem-peraturen liefert der Pelletkaminofen den zusätzlichen Wärmebedarf“, sagt Martin Bentele vom Deutschen Pelletinstitut (DEPI). „In einem Hybridsystem kann die Wärmepumpe dann kleiner dimensioniert werden. Das senkt die Kosten und verbessert die Effizienz.“ Verfügt der Pelletkaminofen über einen integrierten Wärmeübertrager, kann er Wärme an einen Pufferspeicher abgeben und damit sowohl die Zentralheizung als auch die Warmwasserbereitung unterstützen.

Ein weiterer Vorteil: Der Wohnkomfort steigt erheblich, denn der Pelletkaminofen steht dekorativ im

Wohnraum und sorgt mit seinem Flammenspiel für eine angenehme Atmosphäre. Die Pellets werden in einen integrierten Vorratsbehälter eingefüllt, die Leistungsregelung erfolgt automatisch und auf Wunsch sogar per Tablet oder Smartphone. Zudem fällt deutlich weniger Asche als bei klassischen Scheitholzöfen an, so dass der Wohnraum sauber bleibt. Wird ein wasserführender Pelletkaminofen fachgerecht in das Heizsystem eingebunden, wird er zudem staatlich gefördert.

Das hybride Heizsystem aus Pelletkaminofen und Wärmepumpe verbindet effiziente Technik mit spürbarer Behaglichkeit. Welche Auslegung im Einzelfall sinnvoll ist, hängt vom Gebäude, dem Wärmebedarf und der geplanten Wärmepumpe ab. Deswegen ist die individuelle Beratung durch einen Fachbetrieb vor Ort immer eine gute Idee.

ZUKUNFTSSICHERE  
WÄRMEPUMPEN

SICHERN SIE SICH NOCH

DIE HÖCHSTE FÖRDERUNG

ALLER ZEITEN !

BESUCHEN SIE UNSERE  
AUSSTELLUNG   
WIR BERATEN SIE GERNE!

SERVICE ZU DEN FÖRDERPROGRAMMEN: WIR MACHEN DAS FÜR SIE - VON A bis Z !

59955 Winterberg ▪ Lamfert 11 ▪ Tel 02981-92520 ▪ [www.santherm.com](http://www.santherm.com)

*Erfahrung aus über 1.000 gebauten Heizungsanlagen!*

\* über Ihre Hausbank, erforderliche Projektbeschreibung durch uns.

  
**SanTHERM**  
TECHNISCHE GEBÄUDEAUSRÜSTUNG



BIS ZU  
**70%**  
FÖRDERUNG



# WINTERBERGER STADTERLEBNIS

AM 4. UND 5. MAI 2024 | WWW.STADTERLEBNIS-WINTERBERG.DE

## Eine Stadt - Viele Welten: Das Winterberger Stadterlebnis 2026 wird zum Fest der Superlative

Drei Tage Programm, 750 Jahre Geschichte, Olympiasiegerinnen, legendärer Queen-Rock und jede Menge Gemeinschaft - vom 8. bis 10. Mai in der Winterberger Innenstadt



Der Auftritt der Band "Queen Kings" wird das Bühnen-Glanzlicht beim Winterberger Stadterlebnis 2026 vom 8. bis 10. Mai. Foto: Klaus Manns

Es gibt Wochenenden, die sich ins kollektive Gedächtnis einer Stadt einschreiben. Das Winterberger Stadterlebnis vom 8. bis 10. Mai hat das Zeug dazu. Zum fünften Mal verwandelt sich die Innenstadt in eine große, lebendige Bühne - diesmal unter ganz besonderen Vorzeichen: Winterberg feiert 750 Jahre urkundliche Ersterwähnung. Ein Jubiläum, das dem Stadterlebnis eine historische Dimension verleiht, die weit über ein klassisches Stadtfest hinausgeht. Das Motto ist dabei Programm: „Eine Stadt - Viele Welten“. Winterberg zeigt sich von seiner vielfältigsten Seite - lebendig, offen und gemeinschaftlich. „Das Jubiläum '750 Jahre urkundliche Ersterwähnung Winterberg' ist für uns viel mehr als ein Datum im Kalender. Es ist eine Einladung an alle Bürgerinnen und Bürger, gemeinsam auf das zu blicken, was Winterberg stark gemacht hat - und gemeinsam in die Zukunft zu schauen“, sagt Winterbergs Bürgermeister Michael Beckmann. In diesem Jahr wird das Stadterlebnis bewusst auf drei Tage erweitert

- denn das 750-jährige Jubiläum verdient einen würdigen und offiziellen Rahmen. Daher beginnt das Wochenende bereits am Freitagabend mit der feierlichen Eröffnung, eingebettet in ein offizielles Jubiläumsprogramm. Am Samstag und Sonntag erwartet Besucherinnen und Besucher ein abwechslungsreiches Angebot für alle Generationen: Stadtfest, Automeile und Gewerbeschau verschmelzen zu einem vielsei-

tigen Erlebnis, bei dem Live-Musik, Mitmachaktionen, Straßenkunst und kulinarische Genüsse zum Bummeln, Entdecken und Verweilen einladen. **750 Jahre Winterberg - Eine Stadt schreibt Geschichte** 1276 wurde Winterberg im Hochsauerland als Stadt urkundlich nachgewiesen - ursprünglich wahrscheinlich eine kleine Siedlung, jetzt eine lebendige Stadt voller Tradition und Gemeinschaft. Was damals

ein Verwaltungsakt war, ist heute Anlass für ein großes Fest. Die Geschichte Winterbergs ist reich und turbulent zugleich. Zerstörungen, Brände, Kriegswirren - die Stadt hat vieles erlebt und sich jedes Mal neu erfunden. Graf Gottfried IV. von Arnberg zerstörte die Stadt 1357,

**Peter O.**  
SPORTMODE  
WINTERBERG

CARSTEN BRINKMANN  
Tel. +49 176 21941567

Besuchen Sie uns beim  
**WINTERBERGER STADTERLEBNIS**  
Erleben Sie Elektromobilität mit dem neuen  
**Toyota Urban Cruiser**  
ab 29.990,-€

**pöllmann**  
IHR AUTOHAUS

Autohaus Pöllmann GmbH & Co. KG, Remmeswiese 4a, Winterberg  
www.autohaus-poellmann.de

Elektrische Reichweite bis 426 km, Schnellladen ca. 45 min (10-80%), Energieverbrauch kombiniert: 14,9-16,6 kWh/10 km, CO<sub>2</sub>-Emissionen kombiniert: 0 g/km

# WINTERBERGER STADTERLEBNIS



## Hotel Schneider

*Wir wünschen einen schönen Aufenthalt auf dem Winterberger Stadterlebnis zum 750. Jubiläum von Winterberg!*

## Hotel Schneider

Am Waltenberg 58  
Winterberg  
Telefon 02981 899738  
info@hotel-schneider-winterberg.de

*Gerne empfehlen wir uns für unser Frühstücksbuffet.*

*Wir freuen uns auf Ihre Reservierung!*



**Ein großartiges Angebot an Aktionsständen wird das Winterberger Stadterlebnis 2026 bereichern. Für alle Generationen wird das passende Angebot dabei sein. Foto: WTW**



- Frühstück
- Brötchenservice
- Catering
- Hochzeits- & Motivtorten

**750 Jahre Winterberger Stadtgeschichte... Wir gratulieren und freuen uns auf Ihren Besuch beim Winterberger Stadterlebnis!**



### Öffnungszeiten

Montag - Samstag 6.00 - 17.00 Uhr  
Sonntag 9.30 - 17.00 Uhr | Donnerstag Ruhetag

Hagenstraße 1 | 59955 Winterberg | Tel.-Nr.: 02981/523  
E-Mail: info@cafe-kraemer-winterberg.de | www.cafe-kraemer.de

Plünderungen im Dreißigjährigen Krieg 1632 hinterließen tiefe Spuren, Großbrände in den Jahren 1556, 1759 und 1791 vernichteten ganze Straßenzüge. Selbst das „Jahr ohne Sommer“ 1816 traf die Bewohner hart. Und doch: Winterberg stand jedes Mal wieder auf.

Mit dem Ende des 19. Jahrhunderts entwickelte sich Winterberg zu einem bedeutenden Ziel für Tourismus und Wintersport. Heute prägen Tradition, Natur und moderne Infrastruktur das Bild der Stadt und machen sie zu einem einzigartigen Ort für Einheimische und Gäste gleichermaßen. Diese Widerstandskraft und dieser Gemeinschaftsgeist sind es, die beim Stadterlebnis 2026 gefeiert werden.

„Wenn man sich die Geschichte Winterbergs anschaut - all die Rückschläge, all die Wiederaufbauten - dann versteht man, warum diese Stadt so zusammenhält. Dieses Jubiläum feiern wir gemeinsam mit allen, die Winterberg ausmachen“, betont Winfried Borgmann, Geschäftsführer der WTW.

**Freitag, 8. Mai: Der feierliche Auftakt - Geschichte wird lebendig**

Noch bevor das eigentliche Stadt-

erlebnis-Wochenende beginnt, setzt Winterberg am Freitagabend ein starkes Zeichen. Ab 18:30 Uhr findet auf der Bühne in der Unteren Pforte am Marktplatz der offizielle Festakt zum Jubiläum statt. Neben der feierlichen Würdigung der 750-jährigen Stadtgeschichte werden auch die internationalen Städtepartnerschaften geehrt, die Winterberg seit Jahrzehnten mit Europa verbinden: Le Touquet in Frankreich, Rixensart in Belgien und Rijssen-Holten in den Niederlanden. Im Vorfeld wurden bereits Kontakte zu den Partnerstädten geknüpft, um das Jubiläum gemeinsam zu begehen.

Musikalisch begleitet der Singing Circle Winterberg den Festabend, bevor der symbolische Fassanstich das Stadterlebnis offiziell eröffnet. Ab 20 Uhr übernimmt die Partyband R.A.D.I.O. 80 - der Übergang vom würdevollen Festakt zur ausgelassenen Party ist so fließend wie gelungen. Schon seit Mitte April und auch während sowie nach dem Stadterlebnis laden historische Bilder in den Schaufenstern der Innenstadt zu einer historischen Rallye ein: Jung und Alt können auf eigene Faust die Entwicklung Winterbergs erkunden und in vergangene Zeiten eintauchen. Der Heimat- & Geschichtsverein Winterberg präsentiert sich am Samstag und Sonntag mit einem eigenen Stand und macht Winterbergs Vergangenheit auf anschauliche Weise greifbar.

**Samstag, 9. Mai: Ein Tag, der alles hat**

Los geht es am Samstag offiziell

*Wir wünschen viel Freude beim Winterberger Stadterlebnis mit 750-Jahrfeier!*



# WINTERBERGER STADTERLEBNIS

um 11 Uhr. Ab 12 Uhr erwacht die Innenstadt mit Livemusik des Alphorn-Echo-Sauerland. Was folgt, ist ein vollgepackter Tag, der keine Wünsche offenlässt. Um 13:30 Uhr betritt Davina Sauer die Bühne mit ihrem Programm „Landmausflausen: Irgendwas mit Comedy und Poetry aus dem Sauerland“. Um 14 Uhr ist Maskottchen Waldi zum Meet & Greet auf dem Platz, um 14:30 Uhr läuft unter freiem Himmel das Kinderkino mit dem Film „Ein ganz normaler Schultag“. Um 15:15 Uhr folgt auf der Bühne die Zeitreise „750 Jahre urkundliche Ersterwähnung Winterberg“ - Geschichte in unterhaltsamer Form aufbereitet, für alle Generationen.

Parallel dazu bietet das Ausstellungsgelände zwischen Oberer Pforte und Waltenberg ein breites Angebot: Die Blaulichtwelt mit THW und Feuerwehr lockt mit großen Einsatzfahrzeugen zum Anfassen. Heimische Autohäuser präsentieren ihre Neuheiten auf der Automeile. Heimisches Handwerk, Garten- und Landschaftsbau sowie ein Spielhaus für den guten Zweck locken ebenfalls auf das Areal. Auch der Seniorenbeirat der Stadt wird auf dem Stadtfest mit einem Info-Stand vertreten sein. Die Mitglieder des Beirats stehen für Gespräche zur Verfügung und verteilen zudem bei Bedarf kostenlos "Notfalldosen". Mit dabei am

Stand des Seniorenbeirats ist auch die Kreispolizeibehörde mit einem Pedelec-Simulator, einer Multimedia-säule und zur Anschauung einem Crash-Motorrad. Ferner stellt sich eine "Winterberger Selbsthilfegruppe" vor, die Unterstützung anbietet bei psychischen Erkrankungen wie Depressionen und Angstzuständen. Für die Kleinen stehen eine XXL-Baggerrutsche, eine XXL-Feuerwehr-Hüpfburg und ein XXL-Sandkasten bereit. Neben vielen anderen Aktionen dürfen sich die großen und kleinen Besucher auch auf eine Kindermodenschau, T-Shirt-Druck sowie das wohl überraschendste Highlight freuen: mitten im Mai, mitten in der Stadt - eine echte Schneepiste, eine Schneebar und Musik.

„Das Bühnenprogramm 2026 ist das stärkste, das wir je aufgeboten haben. Wir haben für jede Altersgruppe, jeden Geschmack und jede Stimmung etwas dabei - das ist uns wichtig“, freut sich Marius Tampier, WTW-Eventmanager.

**16 Uhr: Gold, Gänsehaut, ganz nah dran - Der Olympiaempfang**  
Der emotionale Höhepunkt des Samstags kommt um 16 Uhr: Beim Olympiaempfang auf der Bühne in der Unteren Pforte empfängt Winterberg seine Heldinnen und Helden der Olympischen Winterspiele 2026 in Milano Cortina. Laura Nolte vom BSC Winterberg kehrt als Olympia-



Das Winterberger Stadterlebnis war schon immer ein Besucher-Magnet. Vom 8. bis 10. Mai wird es wieder tausende Gäste in die Winterberger Innenstadt locken. Zumal mit dem Stadterlebnis auch das 750-jährige Bestehen Winterbergs gefeiert wird.

Foto: WTW



## EICKMANN

Bauunternehmung GmbH

Wir gratulieren zum Jubiläum  
und wünschen viel Spaß  
beim Winterberger Stadterlebnis!

Am Hagenblech 63    ■ 59955 Winterberg  
 Telefon 0 29 81 9270-0    ■ Telefax 0 29 81 9270-8  
 info@eickmann-bau.de    ■ www.eickmann-bau.de



## Frank Gladen

Malermeister & Restaurator

Viel Spaß beim Winterberger  
Stadterlebnis mit 750-Jahrfeier!

Schöner Wohnen und Arbeiten.  
Dank schöner Wände und Böden.

An der Aschenhütte 5  
59955 Winterberg

T 02981 2972  
F 02981 2915  
M 0172 2317176



Meisterbetrieb für Elektrotechnik

Winterberg feiert - und wir feiern mit!  
Alles Gute zum Jubiläum und auf ein tolles  
Stadterlebnis.

Gemeinsam für eine starke Region.

750

Jahre  
Stadtrechte  
Winterberg

# WINTERBERGER STADTERLEBNIS

Smartphones - Tablets - Smartwatches - Notebooks

## iSmartFix

Reparatur Service

Poststraße 9 - 59955 Winterberg  
 Mobil: 0176/55558473  
 info@iSmartFix.de - www.iSmartFix.de  
 Facebook/iSmartFix.de  
 Instagram/iSmartFix.de

Reparaturkosten können Sie sich sparen! → WERTGARANTIE



Wir Lieben Events und Gastronomie

## GETRÄNKE H.O. JÄGER

Getränke ▲ Logistik ▲ Veranstaltungen  
 Tel. 05632 6655 | www.getraenke-jaeger.de



## WITTELER - Automobile

IHRE MOBILITÄT: UNSERE MOTIVATION

Viel Spaß beim Stadterlebnis Winterberg!



Paul Witteler GmbH & Co. KG, Möhnstraße 54, 59929 Brilon

Wir gratulieren herzlich zum 750. Stadtjubiläum von Winterberg und wünschen einen erlebnisreichen Tag!



## Brinkmann

- Tiefbau
- Containerdienst
- Erd- & Pflasterarbeiten
- Winterdienst

Brinkmann GmbH & Co. KG  
 Remmeswiese 8 | 59955 Winterberg  
 Telefon 02981 1553 | Telefax 3443  
 E-Mail .tiefbau-brinkmann@gmx.de

siegerin im Zweierbob zurück, gemeinsam mit ihrer Antrieberin Deborah Levi vom SC Potsdam. Die beiden haben in Italien beeindruckt und stehen für Teamgeist und Durchhaltevermögen. Neele Schuten vom TV Gladbeck brachte mit ihrer Pilotin Silber nach Hause. Im Skeleton sorgten Jacqueline Pfeiffer von der RSG Hochsauerland mit zweimal Bronze und Hannah Neise vom BSC Winterberg mit starken Läufen für Aufsehen. Im Männerbob glänzte Matthias Sommer, ebenfalls vom BSC Winterberg, mit Silber. Ergänzt wird das Team durch Kira Lipperheide vom TV Gladbeck als Ersatzantrieberin. Beim Olympiaempfang stehen nicht nur die Medaillen im Mittelpunkt. Die Athletinnen und Athleten berichten von ihren Erlebnissen im Eiskanal, von emotionalen Rennen und Momenten, die sie ein Leben lang begleiten werden. Das rund einstündige Bühnenprogramm ist ein Erlebnis für die ganze Familie. Im Anschluss können Fans Autogramme ergattern und die echten Olympiamedaillen aus nächster Nähe bewundern.

„Unsere Olympioniken sind Vorbilder für eine ganze Generation junger Sportlerinnen und Sportler im Sauerland. Sie am Samstagnachmittag auf dem Marktplatz willkommen zu heißen - das ist ein Moment, den ich selbst kaum erwarten kann“, sagt Winfried Borgmann.

**20 Uhr: The Queen Kings - Winterberg wird zur Konzertarena**  
 Den Abschluss des Samstags bildet ein Konzertabend, wie er in Winter-

berg selten möglich ist. Ab 20 Uhr verwandeln The Queen Kings den Marktplatz in ein echtes Open-Air-Stadion. Seit Jahrzehnten bringen sie die unsterbliche Musik von Queen und Freddie Mercury live auf die Bühne - mit purer Leidenschaft und der geballten Power aller sechs Bandmitglieder. Ihre Show „The Show Must Go On - 100 % Live“ ist keine Kopie, sondern ein echtes Bekenntnis zur Musik: handgemacht, authentisch und voller Energie. Kein Playback, kein Kostüm-Karneval - sogar Bohemian Rhapsody wird komplett live dargeboten, ohne Netz und ohne doppelten Boden.

Frontmann Sascha Krebs interpretiert die Songs mit beeindruckender stimmlicher Bandbreite und eigener Persönlichkeit. Gitarrist Drazen Zalac lässt mit Original-Equipment den unverkennbaren Brian-May-Sound auferstehen. Das Rhythmus-Duo Jan Wienstroer (Drums) und Rolf Sander (Bass) sorgt für das charakteristische Queen-Feeling, Christof Wetter liefert die orchestrale Tiefe an den Keyboards, und Susann de Bollier ergänzt die Band mit ihrer Stimme zu kraftvollen, mehrstimmigen Chören. Musiker der Band arbeiteten bereits mit Brian May und Roger Taylor von Queen zusammen und waren Teil des Musicals „We Will Rock You“. Bei freiem Eintritt.

„Wir wollten für den Samstagabend ein Konzert, das man in Winterberg noch lange erinnert. The Queen Kings sind genau das - eine Band mit echter Leidenschaft und einem Programm, das jeden rockt“, betont



Im Rahmen des Winterberger Stadterlebnis 2026 wird auch das 750-jährige Jubiläum Winterbergs gefeiert mit einem tiefen Einblick in die bewegte Geschichte. Hier ein Blick auf die St. Georg-Schanze. Foto: Archiv

# WINTERBERGER STADTERLEBNIS

Nicole Müller, Stadtmarketing-Geschäftsführerin.

## Sonntag, 10. Mai: Muttertag, Gemeinschaft, Kultur und der große Ausklang

Zum Muttertag am 10. Mai beginnt der Sonntag besinnlich mit der katholischen Heiligen Messe um 10 Uhr. Ab 11 Uhr lädt der Frühschoppen mit den Hasley Musikanten zum gemütlichen Beisammensein ein. Der Einzelhandel und die Stände öffnen ebenfalls um 11 Uhr. Die offene Tanzfläche des Projektes Sauerland Hop beginnt um 13 Uhr, unter anderem mit der Street Dance Academy. Um 14:30 Uhr feiert der Kurzfilm „Ge-Zwister“ auf dem Marktplatz Premiere. Um 15 Uhr ist Maskottchen Waldi ein zweites Mal zum Meet & Greet vor Ort, bevor um 16 Uhr die Breylsker BigBand mit Swing und Bläserklang den großen Ausklang des Wochenendes liefert.

Parallel zum Bühnenprogramm sorgen Walk-Acts auf dem gesamten Eventgelände für Stimmung: Das weiße Kaninchen mit Close-Up-Zauberei (Samstag, 12 bis 16 Uhr), First Züscher Highland Pipes and Drums mit schottischem Flair (Samstag, 15 bis 17 Uhr), der Stelzenclown (Sonntag, 12 bis 16 Uhr) und das Musik-

Taxi (Sonntag, 13 bis 17 Uhr) machen das gesamte Gelände zur Bühne.

## Eine Stadt - Viele Welten: Das steckt dahinter

Das Motto ist kein Marketingslogan, sondern Programm. Winterberg ist nicht nur Wintersportdestination oder Tourismusort. Es ist eine Stadt mit lebhaftem Einzelhandel, handwerklicher Tradition, aktivem Vereinsleben, internationalem Sport und einer Geschichte, die 750 Jahre zurückreicht. Ganz im Sinne des Mottos präsentieren sich beim Stadterlebnis die unterschiedlichsten Welten Winterbergs: von Mobilität und Handwerk über Einzelhandel und Kulinarik bis hin zu Ehrenamt, Vereinen, Blaulichtorganisationen und Kultur. Die Vielfalt der Stadt wird erlebbar - gebündelt an einem Wochenende und getragen von den Menschen, die Winterberg ausmachen.

„Das Stadterlebnis lebt von den Menschen, die es gestalten. Was wir in den vergangenen Jahren erlebt haben, ist ein Gemeinschaftsgefühl, das man sonst selten findet. 2026 wird das noch einmal eine neue Dimension bekommen“, ist Winfried Borgmann überzeugt.

Das Winterberger Stadterlebnis 2026 findet vom 8. bis 10. Mai in



*Alles Gute zum 750. Jubiläum und allen Besuchern viel Spaß auf dem Winterberger Stadterlebnis!*



Busse bis 65 Sitzplätze · Kleinbusse bis 20 Personen  
Kurierdienst · Chemotherapie- und Bestrahlungsfahrten  
Kranken- und Dialysefahrten · Rollstuhlfahrten  
Vertragspartner aller Krankenk. · 24-Stunden-Dienst

Remmeswiese 1, 59955 Winterberg  
info@taxi-greve.de, Fax 02981/81318  
www.taxi-greve.de

☎ 02981  
**484**

der Winterberger Innenstadt statt. Öffnungszeiten am Samstag und Sonntag sind von 11 bis 18 Uhr. Der Eintritt zu allen Veranstaltungen

ist frei. Weitere Informationen und das vollständige Programm finden Interessierte unter [www.stadterlebnis-winterberg.de](http://www.stadterlebnis-winterberg.de)!

## Edle Geschirrtücher mit Winterbergmotiv vom "Tischlein deck dich" beim Winterberger Stadterlebnis



### Edle Geschirrtücher ganz neu zum Winterberger Stadterlebnis im "Tischlein deck dich"

Passend zum 750. Stadtjubiläum im Rahmen des Winterberger Stadterlebnisses, exklusiv nur im "Tischlein

deck dich" sind **edle Geschirrtücher mit aufgesticktem Winterberg-Motiv und originalem Winterberg-Schriftzug** erhältlich.

Hergestellt und individuell gefertigt aus einer kleinen Manufaktur aus Portugal. **Vista Portugese** ist mehr als eine Marke, denn die Produkte verkörpern das mediterrane Lebensgefühl dieses Landes und zeigen ausdrucksstark die Liebe zu Portugal in Form von qualitativen und nachhaltigen Materialien. - **Die edlen Webmuster sowie liebevolle Stickereien lassen sofort erkennen, mit wie viel Liebe zum Detail die erlesenen Geschirrtücher in kleinen Stückzahlen individuell gefertigt werden.** Jedes einzelne erinnert an

die qualitativ hochwertigen Produkte aus alten Zeiten, wo noch nichts in Massenproduktion hergestellt wurde, sondern die Wertigkeit und Beständigkeit zählte.

Seitlich des Ladengeschäfts, Am Waltenberg 40, werden die Geschirrtücher aus reiner Baumwolle

in schwarz und weiß, neben **edlen Feinkostprodukten**, erstmals am Verkaufsstand des "Tischlein deck dich" präsentiert und können käuflich erworben werden. **Perfekt geeignet auch als tolle Geschenkidee oder edles Souvenir aus Winterberg.** [BL]



Tischlein deck dich GbR, Am Waltenberg 40, 59955 Winterberg  
Tel.: 02981 / 89 998 94, [www.tischlein-deck-dich-winterberg.de](http://www.tischlein-deck-dich-winterberg.de)  
#Haushaltswaren#Küchenhelfer#Geschirr#Besteck#Gläser#Tischwäsche#Wohnaccessoires#Deko#  
Mo., Di., Do., Fr. 10.00 - 13.00 Uhr und 14.00 - 18.00 Uhr; Sa. 10.00 - 16.00 Uhr

Amaris Olbrich

BY AMARIS & FRIENDS

# Generalversammlung des BVB Fanclubs Schwarz Gelb Bollerberg

45 Mitglieder aus nah und fern konnten durch den 1. Vorsitzenden Christian Guntermann am Freitag, 27. März, im Gasthof Zum Ochsenwirt in Braunshausen begrüßt werden. Nach dem Totengedenken und

Verlesen des Protokolls aus dem Vorjahr folgte der Kassenbericht durch Steve Niggemann. Bei den Vorstandswahlen wurde Markus Schäfer als 2. Vorsitzender sowie Jens Rübsum und Werner Klüppel als Beisitzer

einstimmig von der Versammlung wiedergewählt. Neben den üblichen Gruppenaktivitäten des Fanclubs soll in diesem Jahr ein Familienfest für alle organisiert werden inkl. Besuch des Maskottchens Biene Emma.

Ebenfalls konnten im laufenden Jahr sieben Neueintritte verzeichnet werden, sodass die Mitgliederzahl auf 189 angestiegen ist. Wir halten fest und treu zusammen...

VERLAGSSONDERVERÖFFENTLICHUNG

# HALLENBERGER

... UND UMGEBUNG



# SCHAUFENSTER

GEWEBE | DIENSTLEISTUNGEN | HANDEL

## Einladung zum 14. Offenen Frauenvogelschießen

Am 30. Mai werden in Braunshausen wieder für die Frauen die Gewehre geladen

Es ist wieder soweit: Die 14. Ausgabe des Offenen Frauenvogelschießens holt wie jedes Jahr Frauen aus der gesamten Region zurück unter den Schießstand nach Braunshausen.

Am Samstag, 30. Mai, lädt die Schützenbruderschaft St. Antonius alle interessierten Frauen ab 18 Jahren herzlich

ein, sich um den kunstvoll gestalteten und eigens angefertigten Vogel von Vogelbauer Thomas Althaus zu duellieren - ganz ohne Protokoll, dafür mit einer ordentlichen Portion Spaß und ausgelassen guter Laune. Die amtierende Königin Sophia Bergenthal aus Medelon gibt pünktlich um 15 Uhr den



Die amtierende Königin Sophia Bergenthal aus Medelon.  
Fotos: Florian Birlenbach

ersten Schuss ab und eröffnet damit den Wettbewerb. Danach treten die Schützinnen in der Reihenfolge ihrer Anmeldungen an, um ihre Treffsicherheit unter Beweis zu stellen. Wer die Insignien des Vogels zu Fall bringt, darf sich auf einen (oder mehrere) von zahlreichen attraktiven Preisen freuen. Nach der Prämierung im Anschluss an das Vogelschießen geht es dann in der Schützenhalle mit einer ordentlichen Feier weiter. DJ Robin verspricht wieder einmal, mit einem bunten Musikmix für gute Partystimmung bis spät in die Nacht zu sorgen.

Anmeldungen werden ab sofort per E-Mail an frauenvogelschiessen-braunshausen@gmx.de entgegengenommen, natürlich können sich Kurzschnellose am 30. Mai ab 14 Uhr auch noch direkt vor Ort anmelden. Alle Zuschauerinnen und Zuschauer sind herzlich

willkommen, gemeinsam vor Ort zu feiern und die Schützinnen tatkräftig anzufernern.



Der kunstvoll gestaltete Vogel für das Frauenvogelschießen

DIGITAL-ZEITUNG:  
www.rundblick-hallenberg.de

# rundblick

STADT HALLENBERG

E-Paper:  
rundblick-hallenberg.de/e-paper

MIT DEN ORTEN:  
BRAUNSHAUSEN  
HESBORN  
UND LIESEN

Alle 14 Tage in Ihrem Briefkasten

## HALLO PRESSEPRECHER/INNEN PRESSEBEAUFTRAGTE

der **VEREINE – KIRCHEN – SCHULEN** und  
anderer Organisationen

Akkreditieren Sie sich gleich jetzt  
für das CMS-System von Rautenberg Media,  
um für diese Zeitung Artikel einzustellen:

<https://redaktion.rautenberg.media>



Wir freuen uns auf Sie!

■ ZEITUNG ■ DRUCK ■ WEB ■ FILM



*Goldschmiede Beste* seit 1945

Ankauf aller Edelmetalle -

Anfertigung von Schmuck mit Diamanten - Hochzeits- & Verlobungsringen

Die besten Preise beim Goldschmiedemeister. Wir rechnen nach Tageskurs!

Tel. 02981/2163 · [www.goldschmiede-beste.de](http://www.goldschmiede-beste.de)



## Einladung zum Tag der offenen Tür

### Freiwillige Feuerwehr Hallenberg

Der Löschzug Hallenberg lädt alle Mitbürgerinnen und Mitbürger zum Tag der offenen Tür am Sonntag, 3. Mai, herzlich ein. Wir starten gemeinsam um 11:15 Uhr mit der

heiligen Messe am Feuerwehrhaus Hallenberg. Anschließend beginnt der Frühschoppen mit vielen Aktivitäten für Jung und Alt. Kommt vorbei, wir freuen uns auf euch!



## Wanderung und Dorffest

### Förderverein Hesborn e.V.



#### Aussichtsplattform "Hilmesberg Balkon"

Der Förderverein Hesborn lädt am Himmelfahrtstag, 14. Mai, zur traditionellen Wanderung mit anschließendem Dorffest im Hesborner Steinbruch ein. Die Wanderung beginnt um 9 Uhr im Steinbruch und führt durch das Tal zur Hohen Schlade und von dort zum Hilmesberg, wo um 10 Uhr der im vergangenen Herbst erstellte "Hilmesberg Balkon" offiziell seiner Bestimmung als

Aussichtsplattform zum Rothaarkamm und zum Liesetal übergeben wird. Nach einer Getränkepause geht es weiter um den Hilmesberg und zurück zum Steinbruch. Beginnend in der Mittagszeit startet dort das Dorffest mit Speisen vom Grill und Getränken. In der Hoffnung, dass das Wetter in diesem Jahr mitpielt, freuen sich die Organisatoren auf zahlreiche Besucher.

## Schützenhalle in Braunschauen wird 100 Jahre alt

### Die St. Antonius Schützen feiern Jubiläum ihrer Schützenhalle

In Braunschauen wird an Christi Himmelfahrt am Donnerstag, 14. Mai, ein besonderes Jubiläum gefeiert. Die Schützenhalle der St. Antonius Schützenbruderschaft wurde vor genau 100 Jahren in ihrer im gesamten Sauerland einzigartigen Rundkuppelform fertiggestellt. Zu diesem Jubiläum laden die Schützen alle Braunschauerinnen und Braunschauer sowie Gäste aus den

umliegenden Orten herzlich ein, ab 11 Uhr einen geselligen Tag an der Schützenhalle zu verbringen. Für kühle Getränke, frisches Fassbier und Leckeres vom Grill sowie Fingerfood ist gesorgt. Auch wandernde Vater- tagsgruppen aus der Umgebung sind natürlich willkommen, auf ein paar Bier vorbeizuschauen und dabei ein Stück Geschichte der Schützenhalle zu erleben.

**SPIES**   
Landschaftspflege  
Martin Spies  
Landschaftspflege und Erdarbeiten  
Hof Trambach 2 · 59969 Hallenberg  
Tel. 02984-8672 · Mobil 0171 9905667  
[www.landschaftspflege-spies.de](http://www.landschaftspflege-spies.de)

**HELLWIG + Partner**  
Versicherungsmakler  
Wir beraten Sie  
NEUTRAL – UNABHÄNGIG – FAIR

Allianz  AXA  ALTE LEIPZIGER 

HDI  NÜRNBERGER   
VERSICHERUNGSGRUPPE

Gothaer  ARAG   
Die Continentale 

R+V  VHV   
VERSICHERUNGEN

Am Dauren 2 • 59964 Medebach-Oberschledorn  
Fon: 02982/1890 • [www.hellwig-partner.de](http://www.hellwig-partner.de)

**Sofort Bargeld** **Schmuck & Uhren**  
**Gold- & Silberankauf** **DRÖGE**  
zum Tageshöchstpreis  
Hauptstr. 18 • Winterberg  
Altgold • Münzen • Zahngold  
Do. & Fr. 11:00 - 13:00 & 14:00 - 17:00  
Besteck • D-Mark-Tausch 2:1  
Samstag 11:00 - 15:00  
Vertrauen Sie nur dem Fachmann vor Ort! Goldankauf & Trauringauswahl auch nach Vereinbarung • 02981 / 929 72 42

## Frühjahrsausfahrt der Oldtimerfreunde Hallenberg



### Start der Oldtimer-Frühjahrsausfahrt auf dem Hallenberger Marktplatz

Am Samstag, 23. Mai, ist es wieder soweit. Die Oldtimerfreunde Hallenberg e.V. laden herzlich zur traditionellen Oldtimer-Frühjahrsausfahrt ein!

Alle Vereinsmitglieder, Freunde sowie Oldtimer-Begeisterte und Interessierte sind willkommen, einen unvergesslichen Tag rund um historische Fahrzeuge zu erleben.

Treffpunkt ist um 13:45 Uhr auf dem Hallenberger Marktplatz, wo sich die Oldtimer aller Art versammeln.

Egal ob Lkw, Auto, Traktor, Moped oder Motorrad, um 14 Uhr starten

alle Fahrzeuge zu abwechslungsreichen Touren durch die reizvolle Umgebung.

Für jede Fahrzeugkategorie ist eine eigene, passend abgestimmte Route geplant. Gegen 17 Uhr

treffen sich alle Teilnehmer an der Oldtimerhalle in Hallenberg (Weiferweg 15), um den Tag in geselliger Runde ausklingen zu lassen. Für das leibliche Wohl ist selbstverständlich bestens gesorgt. Gastfahrzeuge sind ausdrücklich

willkommen, und auch Mitfahrgelegenheiten für Vereinsmitglieder, Freunde und Gäste stehen zur Verfügung. Kommt vorbei, genießt die besondere Atmosphäre und teilt die Leidenschaft für Oldtimer - wir freuen uns auf euch!



Ankauf Pelze 700 € / 9.500 €, Porzellan, Teppiche, Abendgarderobe, Näh-/Schreibmaschine, Bücher, Massivmöbel, Rollatoren, Schmuck, Puppen

0176/37003544 Frau Groß Mo-So 8/21 Uhr

**ANZEIGEN . DRUCK . WEB . FILM  
PROSPEKTVERTEILUNG . BANNER**



Ihre **DIGITAL-AUSGABE:**  
[www.rundblick-hochsauerland.de](http://www.rundblick-hochsauerland.de)



**BANNER für den digitalen RUNDBLICK einfach bei mir schalten.** Ich rücke Ihre Produkte und Dienstleistungen, die Leistungsfähigkeit Ihres Unternehmens maßgeschneidert nach Ihren Wünschen ins richtige Licht. Rufen Sie mich an - ich freue mich auf das Gespräch mit Ihnen!

**ZEITUNG** Lokaler geht's nicht. **DRUCK** Satz. Druck. Image. **WEB** 24/7 online. **FILM** Perfekter Drehmoment.

**rundblick**  
STADT HALLENBERG

DIGITAL-ZEITUNG:  
[www.rundblick-hochsauerland.de](http://www.rundblick-hochsauerland.de)

E-Paper:  
[rundblick-hallenberg.de/e-paper](http://rundblick-hallenberg.de/e-paper)

MIT DEN ORTEN:  
BRAUNSCHWEIG  
HESBORN  
UND LIESEN

Alle 14 Tage in Ihrem Briefkasten

Auch für Rundblick Medebach & Mitteilungsblatt Winterberg!



**MEDIENBERATERIN**  
Birgit Lauber

**MOBIL** 0171 8859940

**E-MAIL** [b.lauber@rautenberg.media](mailto:b.lauber@rautenberg.media)



## Wanderveranstaltungen vom 1. bis 14. Mai



### Freitag, 1. Mai

20:30 bis 22:30 Uhr - Winterberg im Mittelalter - Nachtwächter-Führung, Winterberg

21 bis 23 Uhr - Nachtwächter-Führung durch das historische Städtchen Hallenberg

### Samstag, 2. Mai

14 bis 16:30 Uhr - Bobbahnführung - Führung durch die VELTINS-EisArena, Winterberg

14 bis 15:30 Uhr - Altstadtführung durch Winterberg

### Sonntag, 3. Mai

10 bis 12:30 Uhr - Schanzenführung an der St.-Georg-Sprungschanze, Winterberg

### Dienstag, 5. Mai

10 bis 14 Uhr - Geführte Überraschungswanderung, Winterberg

14 bis 16:30 Uhr - Bobbahnführung - Führung durch die VELTINS-EisArena, Winterberg

### Mittwoch, 6. Mai

14 bis 17:30 Uhr - Panorama-Tour zur und durch die Veltins-EisArena, Winterberg

### Donnerstag, 7. Mai

10 bis 14 Uhr - Geführte Überraschungswanderung, Winterberg

schungswanderung, Winterberg

### Freitag, 8. Mai

13 bis 15 Uhr - Bier-Erlebnis-Wanderung in Hallenberg

20:30 bis 22:30 Uhr - Winterberg im Mittelalter - Nachtwächter-Führung, Winterberg

### Samstag, 9. Mai

10 bis 13:30 Uhr - Panorama-Tour zur und durch die Veltins-EisArena, Winterberg

10:30 bis 13:30 Uhr - Führung durch die Wettkampfstätten von Olympiasiegern und Weltmeistern, Winterberg

13 bis 15 Uhr - Bier-Erlebnis-Wanderung in Hallenberg

14 bis 16:30 Uhr - Bobbahnführung - Führung durch die VELTINS-EisArena, Winterberg

14 bis 15:30 Uhr - Altstadtführung durch Winterberg

### Sonntag, 10. Mai

10 bis 12:30 Uhr - Schanzenführung an der St.-Georg-Sprungschanze, Winterberg

### Dienstag, 12. Mai

10 bis 14 Uhr - Geführte Überraschungswanderung, Winterberg

14 bis 16:30 Uhr - Bobbahnführung - Führung durch die VELTINS-EisArena, Winterberg

### Mittwoch, 13. Mai

14 bis 17:30 Uhr - Panorama-Tour zur und durch die Veltins-EisArena, Winterberg

### Donnerstag, 14. Mai

10 bis 14 Uhr - Geführte Überraschungswanderung, Winterberg

Informationen, Anmeldung und Buchung bei der Tourist Information Winterberg, 02981 92500, info@winterberg.de oder direkt online buchen: www.winterberg.de/aktivitaeten-wohlfuehlen/erlebnis-buchen/#

Alle Angaben ohne Gewähr.



Foto: Silke Watzlawik aus Bromskirchen

**DER TEUFEL TRÄGT PRADA 2**  
Muttertagsspecial am So., 10.05.2026 ab 10.30 Uhr mit Sekt & Fingerfood  
Filmbeginn 11.00 Uhr.

**filmtheater WINTERBERG**  
Nuhnstraße 13, Tel. 02981 / 7385, www.filmtheater-winterberg.de



LOKALES | KITA / SCHULEN | SPORT | GEMEINDELEBEN | GESUNDHEIT | TERMINE U.V.M. ...

**rundblick**  
HOCHSAUERLAND

NEWS AUS DEM HOCHSAUERLAND – JETZT AUCH UNTER:

**rundblick-HOCHSAUERLAND.DE**  
Hallo liebe HOCHSAUERLÄNDERer\*innen,  
**RUNDBLICK-HOCHSAUERLAND.DE IST ONLINE - 100% HOCHSAUERLAND!**

Alles was in der Region passiert, was für Dich wichtig ist, kriegst Du jetzt auf Handy, Tablet oder PC! Schau direkt rein: [www.rundblick-hochsauerland.de](http://www.rundblick-hochsauerland.de). Bist Du in einem Verein / einer Institution, dann registriere Dich jetzt auf [redaktion.rautenberg.media](mailto:redaktion.rautenberg.media) und erhalte einen Zugang für unser Redaktionssystem. Deine Nachrichten kommen dann in die gedruckte Ausgabe des Mitteilungsblattes Winterberg und in die online-Ausgabe des Rundblick Hochsauerland.

**RUNDBLICK-HOCHSAUERLAND.DE – wir freuen uns auf Dich!**

RAUTENBERG MEDIA

## Heimat-Preis der Stadt Hallenberg 2026

Die Stadt Hallenberg verleiht auch im Jahr 2026 erneut den Heimat-Preis und rückt damit herausragendes ehrenamtliches Engagement vor Ort in den Fokus der Öffentlichkeit. Heimat bedeutet Lebensqualität und schafft Verbundenheit. Mit dem "Heimat-Preis" würdigt die Landesregierung Nordrhein-Westfalen Projekte und Initiativen, die Heimatgeschichte erlebbar machen, die lokale und regionale Identität stärken und das Gemeinschaftsgefühl fördern. Neben der Anerkennung für geleistete Arbeit eröffnet der Preis auch die Möglichkeit, den Dialog über den Begriff "Heimat" weiterzuführen. Auszeichnungen sind dabei nicht nur Lob und Würdigung, sondern zugleich Ansporn für andere, sich aktiv einzubringen. Die Stadt Hallenberg und die Landesregierung möchten daher ausdrücklich weitere Bürgerinnen und Bürger ermutigen, sich für ihre Heimat zu engagieren - denn

lebendige Heimat braucht kontinuierliche Unterstützung.

Bereits zum siebten Mal werden Projekte mit dem Heimat-Preis der Stadt Hallenberg ausgezeichnet. Der Rat der Stadt Hallenberg hat beschlossen, das vom Ministerium für Heimat, Kommunales, Bau und Digitalisierung des Landes Nordrhein-Westfalen bereitgestellte Preisgeld in Höhe von insgesamt 5.000 Euro auf drei Projekte zu verteilen. Die Staffelung erfolgt wie in den Vorjahren:

Platz 1: 2.500 Euro

Platz 2: 1.500 Euro

Platz 3: 1.000 Euro

### Preiskriterien

Die Bewertung erfolgt anhand folgender Kriterien:

1. Ein herausragendes, ehrenamtliches Engagement, welches auf dem Gebiet der Stadt Hallenberg erfolgt bzw. deren Bürgern zu Gute kommt und einen heimat-

lichen Bezug aufweist.

2. Das Engagement sollte nachhaltig für zukünftige Generationen wirken.
3. Das Engagement muss sich einem konkreten, aktuellen Projekt oder in einer dauerhaften und regelmäßigen Tätigkeit zeitlich widerspiegeln.
4. Das Engagement muss die ausdrückliche Akzeptanz der Bevölkerung, wie etwa eines Ortsteils haben.

Von der Förderung ausgeschlossen sind Projekte, die bereits durch andere öffentliche Mittel unterstützt werden, sowie Vorhaben von Körperschaften des öffentlichen Rechts. Frühere Preisträger sind für einen Zeitraum von drei Jahren von einer erneuten Bewerbung ausgeschlossen.

### Jetzt bewerben

Ab sofort sind Vereine, Initiativen und Projektträger aus Hallenberg, Hesborn, Liesen und Braunshausen

eingeladen, sich für den Heimat-Preis 2026 zu bewerben. Eingereicht werden können sowohl bereits abgeschlossene Projekte als auch laufende oder geplante Vorhaben, die in naher Zukunft umgesetzt werden sollen.

### Bewerbungsverfahren

Bewerbungen können per E-Mail [post@stadt-hallenberg.de](mailto:post@stadt-hallenberg.de) oder per Post an die "Stadt Hallenberg, Rathausplatz 1 59969 Hallenberg" mit dem Kennwort "Heimatpreis 2026" eingereicht werden. Einsendeschluss ist der 31. Juli (Eingangdatum).

Nach Ablauf der Bewerbungsfrist berät der Haupt- und Finanzausschuss unter Einbeziehung aller Ratsmitglieder über die eingegangenen Bewerbungen und entscheidet über die Preisträger. Die feierliche Verleihung des Heimat-Preises 2026 findet voraussichtlich im Rahmen der Dezember-Ratssitzung am 18. Dezember statt.

## Badesaison in Hallenberg

### Naturbad bleibt geschlossen

Der Rat der Stadt Hallenberg hat in seiner Sitzung am 15. April einstimmig beschlossen, das Naturbad in der Sommersaison 2026 nicht zu öffnen. Diese Entscheidung ist den Mandatsträgern nicht leichtgefallen, wurde jedoch nach sorgfältiger Abwägung aller relevanten Aspekte getroffen.

Vor dem Hintergrund des bestehenden Sanierungsbedarfs in Verbindung mit der angespannten Haushaltslage wurden dabei alle Aspekte gewürdigt, um letztendlich eine verantwortungsvolle aber auch wirtschaftliche und nachhaltige Entscheidung zu treffen.

### Sanierungsbedarf und finanzielle Herausforderungen

Das Naturbad Hallenberg weist einen grundlegenden Sanierungsbedarf auf, da Teile der technischen Anlagen und Infrastruktur abgängig sind und somit nicht mehr den aktuellen Anforderungen entsprechen. Zusätzlich bestehen weiterhin erhebliche Wasserverluste, deren Ursachen

trotz intensiver Untersuchungen bislang nicht vollständig behoben werden konnten. Auch hier könnten weitere aufwendige bauliche Maßnahmen erforderlich werden, da grundlegende strukturelle Schäden oder Undichtigkeiten im Becken oder Leitungsnetz vermutet werden.

Zur Sanierung des Naturbades wurde daher bereits im vergangenen Jahr ein grundlegendes Sanierungskonzept erarbeitet und öffentlich vorgestellt, welche mit einem Investitionsvolumen von rund 2,4 Millionen Euro veranschlagt wurde. Zu den erforderlichen Maßnahmen zählen insbesondere die Erneuerung des Beckens (Umbau auf ein Edelstahlbecken), der technischen Anlagen und der Wasseraufbereitung, die Modernisierung der Infrastruktur im Eingangsbereich sowie Maßnahmen zur nachhaltigen Wassererwärmung und zur Sicherstellung hygienischer und sicherheitsrelevanter Standards. Für die Umsetzung einer solchen Sanierung wurde zunächst ein Förder-

zugang aus dem Bundesprogramm "Sanierung kommunaler Sportstätten" beantragt. Erst auf Grundlage einer noch ausstehenden Förderzusage, welcher ein mehrstufiges Verfahren vorgeschaltet ist, kann über die zukünftige Ausrichtung der Bäderlandschaft in Hallenberg beraten und eine verlässliche Entscheidung getroffen werden.

### Prüfung eines Weiterbetriebes vor Sanierung

Trotz bereits umgesetzter Maßnahmen zur Sicherstellung der Betriebs- und Verkehrssicherheit, wären für eine Badesaison 2026 weitere Arbeiten notwendig geworden, um einen sicheren und technisch einwandfreien Badebetrieb zu gewährleisten. Hierzu zählen die Instandsetzung bzw. der Austausch von Pumpentechnik, der Aushub des Filterbeckens oder auch die Reinigung des Drüsenstrangs. Aufgrund der weiterhin bestehenden erheblichen Wasserverluste würde ein Betrieb zusätzlich unverhältnismäßig

hohe Betriebskosten verursachen. Angesichts der angespannten Haushaltslage stellt sich neben den Investitionskosten auch die Frage der dauerhaften Finanzierung des laufenden Betriebs. In den vergangenen Jahren lagen die Kosten rechnerisch bei bis zu etwa 40 Euro pro Badegast. Selbst bei einer moderaten Anpassung der Eintrittspreise könnte nur ein Teil der laufenden Betriebskosten über die Eintrittsgelder abgefangen werden, sodass weiterhin in jeder Saison ein erheblicher Zuschuss aus dem städtischen Haushalt erforderlich wäre.

### Alternatives Schwimmbad im Hallenbad

Der Stadt Hallenberg ist sich bewusst, dass diese Entscheidung für viele Bürgerinnen und Bürger sowie Gäste eine Enttäuschung darstellt. Das Naturbad ist seit vielen Jahren ein wichtiger Bestandteil des Freizeitangebots. Umso wichtiger ist es den politischen Entscheidungsträgern, auch in diesem Jahr ein

verlässliches Alternativangebot bereitstellen.

Als Alternative wird das städtische Hallenbad in den Sommermonaten weiterbetrieben. Das Bäderpersonal arbeitet bereits an einem angepassten Betriebskonzept mit angepassten Öffnungszeiten im Hochsommer. Darüber hinaus sind besondere Veranstaltungen geplant, um das An-

gebot auch während der Sommerzeit attraktiv zu gestalten. Ziel ist es, mit dieser Alternative weiterhin ein Angebot zum Schwimmen und zur Freizeitgestaltung zu bieten.

Die Stadt Hallenberg bittet alle Bürgerinnen und Bürger, sowohl die regelmäßigen Nutzerinnen und Nutzer des Badeangebots, als auch die Nicht-Nutzerinnen und Nutzer um

Verständnis für die getroffene Entscheidung. Die Abwägung erfolgte im Interesse der gesamten Stadtgemeinschaft. Ziel bleibt es, eine langfristig tragfähige, wirtschaftlich vertretbare und für alle Bürgerinnen und Bürger ausgewogene Lösung für das Freizeit- und Badeangebot in Hallenberg zu entwickeln.

Weitere Informationen, insbeson-

dere zu den erforderlichen Sanierungsmaßnahmen und den Besucherzahlen der vergangenen Jahre, sind der zugrunde liegenden Verwaltungsvorlage zu entnehmen, die im Rahmen der öffentlichen Ratssitzung vorgestellt wurde. Sie ist über das Ratsinformationssystem der Stadt Hallenberg unter [www.stadt-hallenberg.de/ris](http://www.stadt-hallenberg.de/ris) abrufbar.

## Waldbegang 2026 im Stadtwald Hallenberg

Im Mittelpunkt stehen in diesem Jahr die Themen "Jagd und Waldentwicklung"

Die Stadt Hallenberg lädt alle interessierten Bürgerinnen und Bürger ganz herzlich zum diesjährigen Waldbegang ein. Die Veranstaltung bietet spannende und informative Einblicke in aktuelle Themen rund um Wald und Jagd.

Der Waldbegang startet am Samstag, 9. Mai, um 9:30 Uhr am Wanderparkplatz "Freier Stein" in Hallenberg-Liesen und dauert etwa drei Stunden.

Im Mittelpunkt der Veranstaltung

stehen die Themen "Jagd und Waldentwicklung". Dabei werden das Ende 2024 beschlossene Wiederbewaldungskonzept sowie die seit 2014 bestehende Jagdstrategie anhand praktischer Beispiele erläutert. Neben Bürgermeister Enrico Eppner und dem Team des städtischen Forstbetriebes stehen auch Frank Rosenkranz, Leiter des Forstamtes Oberes Sauerland, sowie Arne Schumacher von der Unteren Jagdbehörde des Hochsauerlandkreises,

für Fragen zur Verfügung.

Ziel des Waldbegangs ist ein sachlicher Austausch zwischen allen Beteiligten, um gemeinsam um die Weichen für künftige waldbauliche Entscheidungen und Zielsetzungen in Verbindung mit den Jagd ausübungsberechtigten zu stellen.

Bitte beachten Sie, dass die Strecke nicht barrierefrei ist und sich daher nicht für Kinderwagen oder mobili-

tätseingeschränkte Personen eignet. Festes Schuhwerk und wetterangepasste Kleidung werden empfohlen. Im Anschluss an den Waldbegang sind alle Teilnehmerinnen und Teilnehmer zu einem kleinen Imbiss am Wanderparkplatz eingeladen. Zur besseren Planung wird um Anmeldung bis zum 4. Mai gebeten (Tel. 02984 303 0 oder [post@stadt-hallenberg.de](mailto:post@stadt-hallenberg.de)).



## In unserem 40. Jubiläumsjahr bieten wir in diesem Jahr zwei Wanderungen am 1. Mai an

Ski-Club Bromskirchen 1986 e.V.

Die große Tour mit einem Zubringer nach Züschen beginnt um 8 Uhr ab Altem Rathaus in Bromskirchen. Die Strecke von ca. 14 Kilometer wird etwa viereinhalb Stunden dauern. Um besser planen zu können ist eine Anmeldung unter der Nummer 0173/9455442 telefonisch oder per WhatsApp notwendig.

Die kleine Tour ist wie immer Senioren- und Familiengerecht und auch mit einem Kinderwagen befahrbar.

Diese Tour wird ca. zwei Stunden in Anspruch nehmen. Hier starten wir um 10 Uhr ab Altem Rathaus. Beide Wandertouren werden mit erfrischenden Getränken versorgt. Im Anschluss der beiden Wanderrouten freuen wir uns auf ein paar schöne Stunden an der Skihütte in Bromskirchen.

Für Speisen und Getränke ist wie immer gesorgt. Der Vorstand



## Familien ANZEIGENSHOP

**Wir trauen uns**  
am 18.03.2030 in Bonn  
um 15:00 Uhr  
in der Paulus Kirche

**NICOLETTE RUFUS**  
Der Polterabend am 19.03. ab 19:00  
in der Paulus Kirche

**F 102-06**  
90 x 50 mm  
ab **17,23\***

**HALLO Welt**



Wir freuen uns riesig über die  
Geburt unserer Zwillinge

**Henry & Alina**  
geb. am 01.01.2025  
10:35 Uhr  
2710 g  
48 cm

Herzlichen Glückwunsch an  
Eltern  
Susi & Andreas  
Muslermann

**GEBURT 12.1**  
43 x 90 mm  
ab **52,00\***

**DRASACUN**

Für die wohlthuenden Beweise der  
Teilnahme beim Tode meines  
geliebten Vaters, unseres guten  
Schwiegervaters und Großvaters

**Michael Musterfeld**

sprechen wir unseren Dank aus.

Im Namen aller Angehörigen  
Michael Musterfeld (geb. Muster)

**TD 12-12**  
90 x 90 mm  
ab **102,96\***

**WOHNUNG!**

Modernes Mehrzweck-Wohnung,  
3 ZL, 125 qm, 2-Badrooms, Fuß-  
bodenheizung, großer Balkon, Gar-  
age, komplett neu renoviert, gut  
beschaffen, 2. Stock, sehr gut  
komm. gelegen.

Für 225 €  
Tel. 02984 303 0

**K03\_15**  
43 x 30 mm  
ab **17,00\***

\*inkl. MwSt., Preis variiert nach Auflage der Zeitung.

**Online Familien-Anzeigen:  
für alles was wirklich zählt!**

**shop.rautenberg.media**



## Jetzt kann der Frühling kommen

Sichtschutzzäune und Balkongeländer von Tischlerei Holztec



offen und bei der Auswahl des Werkstoffes Kunststoff, entfällt der aufwendige Renovierungs- und Pflegeaufwand. **Sichtschutzzäune** aus Kunststoff bieten auf der Terrasse und dem Balkon die Möglichkeit, die Privatsphäre auf attraktive Art zu schützen. Die Elemente können auf Wunsch als geschlossenes Element, teildurchsichtig mit "Rankschutzgitter", oder auch in der Kombination mit satiniertem Glas, individuell nach ihren Bedürfnissen, auf Maß gefertigt werden und dienen gleichzeitig auch als Windschutz. Ein großer Vorteil ist die über Jahre bestehende Witterungsbeständigkeit bei einem Minimum an Pflege. Alle Kunststoff-Elemente bestehen aus hochwertigstem PVC-Material in verschiedensten Farben und Dekoren. Alles natürlich "Made im Sauerland".

Gemütliches Gartenreich mit Sichtschutz



Passend zur Frühlingszeit ist die Tischlerei Holztec aus Medebach-Küstelberg der richtige Ansprechpartner in Sachen Sichtschutzelemente, Zaunelemente und Balkongeländer aus Holz und Kunststoff.

Bei einer Vielzahl an Gestaltungsmöglichkeiten in Form und Farbe bleiben nahezu keine Wünsche

### Auch die Gestaltung und Fertigung von Balkongeländern aus Kunststoff

kann in vielfältiger Weise mit Kunststoffprofilen in der Kombination mit Edelstahl und Glas von der Tischlerei Holztec geplant und hergestellt werden. Die Balkonverkleidungen sind ebenfalls aus hochwertigem PVC, witterungsbeständig und langlebig. Die vielfältigen Gestaltungsmöglichkeiten eines Balkons geben jedem Zuhause ein neues und eigenes Gesicht. Lassen Sie sich gerne dazu beraten. [BL]

Moderner Sichtschutz von Tischlerei Holztec



Abgrenzung der Terrasse von Tischlerei Holztec

TISCHLEREI *Andreas Koch*  
**HOLZTEC**  
Inh. Andreas Koch

tischlernrw

**KREATIVITÄT UND QUALITÄT  
AUS EINER HAND!**

59964 Medebach-Küstelberg  
Tel. 02981/90 88 35 • Mobil: 0175 599 40 40  
info@tischlerei-holztec • www.tischlerei-holztec.de

## Chili und Tomaten müssen noch warten

Gartenbauexperte erklärt, warum wärmere Frühjahre das Gärtnern nicht einfacher machen

„Pflanze nie vor der Kalten Sophie“ - was wie eine überlieferte Gartenweisheit klingt, hat einen handfesten meteorologischen Kern. Und durch den Klimawandel, so paradox das klingt, ist diese alte Bauernregel nicht obsolet geworden, sondern aktueller denn je.

Wer Mitte April bereits Tomaten, Paprika oder Basilikum ins Beet setzt, geht ein unnötiges Risiko ein. Bis Mitte Mai sind in vielen Regionen Deutschlands Nachfröste möglich, die frostempfindliche Jungpflanzen innerhalb weniger Stunden dauerhaft schädigen können. Dr. Lutz Popp, Gartenbauexperte vom Bayerischen Landesverband für Gartenbau und Landespflege e.V. (BLGL) empfiehlt deshalb, die Eiseiligen weiterhin als Orientierung für den Pflanztermin zu nutzen, auch wenn frühlommerliche Temperaturen das Gegenteil nahelegen.

### Die Eiseiligen: ein stabiler Gartenkalender

Die Eiseiligen zählen zu den bekanntesten Bauernregeln im deutschsprachigen Raum. Benannt sind sie nach Heiligtagen im katholischen Kalender: Mamertus (11. Mai), Pankratius (12. Mai), Servatius (13. Mai), Bonifatius (14. Mai) und die „Kalte Sophie“ (15. Mai). In dieser Zeit treten statistisch häufiger Kaltlufteinbrüche auf. Bei klaren Nächten kann die Temperatur in Bodennähe deutlich absinken. Für empfindliche Pflanzen kann das fatale Folgen haben.

### Für diese Pflanzen gilt besondere Vorsicht

Besonders gefährdet sind wärmeliebende Kulturen: Tomaten, Gurken, Paprika, Chili, Zucchini und Basilikum. Auch Balkonpflanzen wie Geranien oder Petunien vertragen keine Temperaturen um den Gefrierpunkt und sollten erst nach Mitte Mai dauerhaft ins Freie. „Gerade bei Tomaten zeigt sich jedes Jahr, wie schnell ein früher Pflanztermin zum Problem werden kann“, weiß Dr. Popp und ergänzt: „Wer nach den Eiseiligen pflanzt, hat meist keinen Nachteil, im Gegenteil: Die Pflanzen

entwickeln sich bei stabileren Temperaturen oft schneller und gleichen einen vermeintlichen Vorsprung eher erfolgter Pflanzungen rasch wieder aus.“

### Klimatische Veränderungen im Frühjahr

Wärmere Frühjahre führen dazu, dass viele Pflanzen früher austreiben und Hobbygärtner:innen früher pflanzen möchten. Das Risiko für späte Kälteeinbrüche verschwindet dadurch jedoch nicht. Wie eine Auswertung des Deutschen Wetterdienstes aus dem Jahr 2023 zeigt, ist die Wahrscheinlichkeit für Spätfröstschäden in den vergangenen Jahrzehnten sogar gestiegen: Weil Pflanzen früher in empfindliche Wachstumsphasen eintreten, treffen Kaltlufteinbrüche sie zur Unzeit, auch wenn Frost insgesamt seltener vorkommt.

„Der Klimawandel verschiebt die Vegetationsphase nach vorne, macht das Frühjahr aber nicht automatisch frostfrei. Wer sich allein von warmen Apriltagen leiten lässt, muss im Mai unter Umständen mit Schäden rechnen,“ warnt der Experte.



GmbH & Co. KG

Siepe GmbH & Co. KG  
59969 Hallenberg

Landwehr 10  
Gewerbegebiet  
Lehmbach

Tel. 02984 - 9 29 92-0  
Fax 02984 - 9 29 92-9

info@siepe.de  
www.siepe.de



Bau von Treppen, Balkongeländern,  
Zaun- und Toranlagen in Stahl- und  
Edelstahlausführung



Wir planen individuelle Gesamtkonzepte und füllen Ihren Garten mit Leben.

Wir schaffen Lebensqualität!



**LÜTTEKEN**  
GARTEN- UND LANDSCHAFTSBAU









Burmeckestraße 10, 59955 Winterberg, Tel.: 02983 21568

[www.luetteken.com](http://www.luetteken.com)



## Abstraktion

Im Rahmen des Kunstunterrichts haben sich Schülerinnen und Schüler des Gymnasiums Winterberg intensiv mit dem Thema „Abstraktion“ auseinandergesetzt. Inspiriert von den Arbeiten des Künstlers Hans Arp entstanden dabei eindrucksvolle plastische Werke, die den Alltag auf ungewöhnliche und kreative Weise neu interpretieren.

Die entstandenen Objekte lösen sich bewusst von der gegenständlichen Realität. Stattdessen rücken Formen, Strukturen und die Reduktion auf das Wesentliche in den Mittelpunkt. Durch den gezielten Verzicht auf Farbe und die Verwendung von reinem Gips sowie Naturmaterialien wie Ästen, Draht, Holz oder Stoffen entwickelten die Schülerinnen und Schüler eigenständige künstlerische Ausdrucksformen.

Die Plastiken verwandeln vertraute Alltagssituationen in abstrakte Kompositionen - mal geprägt von geometrischer Klarheit, mal von emotionaler Ausdruckskraft. So entstehen „eingefrorene Momente“, die den Blick auf das Alltägliche verändern und neue Perspektiven eröffnen.

Im kreativen Prozess stand besonders das eigenständige Experimentieren im Vordergrund. Die Schülerinnen und Schüler setzten sich intensiv mit den Eigenschaften der Materialien auseinander und erprobten, welche Formen und Wirkungen sich daraus entwickeln lassen - ganz bewusst ohne den Einsatz digitaler Hilfsmittel. Die Ergebnisse dieses Projekts werden am 18. Mai von 15 bis 18:30 Uhr im Forum des Geschwister-Scholl-Gymnasiums Winterberg der Öffentlichkeit präsentiert. Interessierte Bürgerinnen und Bürger sind herzlich eingeladen, die vielfältigen Arbeiten zu entdecken und sich von der kreativen Ausdruckskraft der Schülerinnen und Schüler inspirieren zu lassen.

Das Projekt zeigt eindrucksvoll, wie durch künstlerische Reduktion und freies Denken neue Ausdrucksmöglichkeiten entstehen können. Gleichzeitig fördert es die Kreativität sowie die Fähig-



keit zum abstrakten Denken und macht deutlich, wie lebendig und vielseitig Kunst im schulischen Alltag sein kann.



## Blumige Grüße zum Muttertag bei Blumen Klauke aus Winterberg-Züschchen





### Klauke

Natur für Haus und Garten



Am 10. Mai  
ist Muttertag!

Wir haben von  
9.00 - 12.00 Uhr  
für Sie geöffnet!

Gartenbau Klauke  
[www.gartenbau-klauke.de](http://www.gartenbau-klauke.de)  
Nuhnetalstraße 74  
59955 Winterberg Züschchen  
Telefon 02981 - 27 93  
Telefax 02981 - 27 80  
Mobil  
01 70 205 34 23

Zum Muttertag am 10. Mai sind Sie bei Blumen Klauke aus Züschchen an der richtigen Adresse, denn ein kreativer, liebevoll zusammengestellter Blumenstrauß läßt das Herz jeder Mutter garantiert höher schlagen. Schließlich zählen Blumen zu den Klassikern unter den Geschenken die von Herzen kommen. Blumen Klauke hat am diesjährigen Muttertags-Sonntag von 9.00 bis 12.00 Uhr für Sie geöffnet.

**Dank des Blumenautomaten direkt neben der Eingangstür in der Nuhnetalstraße 74 ist es auch möglich, außerhalb der regulären Öffnungszeiten frische Blumen rund um die Uhr zu kaufen.**

Ganz egal ob kleine Gestecke, große Blumensträuße oder bepflanzte Körbchen- für jedes Budget ist etwas dabei. Die Bezahlung ist bar und per EC-Cash möglich. [BL]



Wir sind auch sonntags für Sie da!

## Isken®

Mein Bäcker mit Herz(lichkeit).



## Muttertagsbrunch

Sonntag, 10. Mai 2026

von 10:30 Uhr bis 14:30 Uhr

Reichhaltiges Frühstücksbuffet, gefolgt von Vorspeisen und Salaten bis hin zu einer Variation aus warmen Gerichten und einer Dessertauswahl. Dazu sind die passenden Getränke wie Kaffee, Tee, Säfte und ein Glas Sekt zur Begrüßung inklusive.

Erwachsene 39 Euro, Kinder (5 -12) 19 Euro  
Kinder (13 - 16) 29 Euro. Bitte reservieren!

Hotel Oversum • Am Kurpark 6 • 59955 Winterberg  
Tel. 02981 / 92955-0 • [www.oversum-vitalresort.de](http://www.oversum-vitalresort.de)



## Kreativität, Austausch und Zukunftsvisionen

Die 6. Jugend- und Visionskonferenz bringt junge Menschen zusammen

Auf Gut Glindfeld in Medebach versammelten sich hunderte Kinder und Jugendliche aus ganz NRW zur 6. Jugend- und Visionskonferenz "VISIONS". Die Veranstaltung, die vom Schmallenberger Jugendkulturverein Ensible e.V. organisiert wurde, bot jungen Menschen die Möglichkeit, sich in kreativen Workshops auszuprobieren, gesellschaftlich relevante Themen zu diskutieren und ihre Zukunft aktiv mitzugestalten.

Die Konferenz stand unter dem Motto: "Für Klassen mit Courage." In interaktiven Workshops setzten sich die über 209 Teilnehmenden mit Themen wie Rassismus, Vorurteilen und sozialer Gerechtigkeit auseinander, entwickelten kreative Ausdrucksformen in Fotografie, Kunst oder produzierten ihre eigenen Filme. Dabei ging es nicht nur um neue Fähigkeiten, sondern auch um den Austausch untereinander, die Förderung des Selbstbewusstseins und das Erleben von Gemeinschaft. In diesem Jahr waren zum ersten mal neben den Jugendlichen auch Grundschulkinder mit an Board. Dass das Interesse an den Workshops groß war, zeigte sich bereits im Vorfeld: Alle Plätze waren schnell



### Teilnehmerinnen und Teilnehmer der Konferenz

ausgebucht. Besonders gesellschaftliche Themen wie Courage und Vielfalt fanden starken Anklang bei den Jugendlichen. "Die Kraft und das Engagement der Jugend sind der Schlüssel zu einer offenen Gesellschaft" betont Yao Houphouet, Vorsitzender des Ensible e.V. und Initiator der Konferenz. " - wir wollen ihnen Räume bieten, in denen sie sowohl kreativ sein als auch gesellschaftliche Verantwortung übernehmen können." Neben den Workshops bot die Veranstaltung auch die Möglichkeit, sich mit anderen engagierten jungen Menschen zu ver-

netzen. Gruppen aus verschiedenen Städten wie Bad Berleburg, Olsberg, Brilon und Winterberg tauschten sich über ihre eigenen Kulturprojekte aus und knüpften neue Kontakte für zukünftige Kooperationen. Der interkommunale Austausch spielt eine zentrale Rolle, um Jugendkulturprojekte nachhaltig zu etablieren und langfristig zu stärken.

Auch politisch wurde die Bedeutung der Konferenz unterstrichen. Der Landrat des Hochsauerlandkreises Thomas Grosche zeigte sich erfreut über die wachsende Bedeutung des Formats: "Die Entwicklung von Ensible e.V. von

einer lokalen Initiative zu einem landesweiten Netzwerk unterstreicht, wie viel Kraft und Kreativität in den jungen Menschen unserer Region steckt."

Die Veranstaltung "VISIONS" wurde vom Ministerium für Kinder, Jugend, Familie, Gleichstellung, Flucht und Integration des Landes NRW gefördert. Damit wird sichergestellt, dass alle Teilnehmenden kostenlos an den Workshops teilnehmen und sich frei entfalten können. Mit einem positiven Fazit und vielen neuen inspirierenden Eindrücken endete die 6. Jugend- und Visionskonferenz "VISIONS" in Medebach.



## Wallfahrt mit dem Motorrad: Medebach - Verne

Die Motorrad-Pilgerfahrt zum Wallfahrtsort Verne ist mehr als eine reine Ausfahrt. Verne ist ein lebendiger, historisch bedeutender Ort mit einer langen Wallfahrts-tradition.

Nach der Ankunft am Wallfahrtsort „Am Brünneken“ gibt es neben der Verpflegung, dem Gottesdienst und dem Segen interessante Details zu der historischen Quelle mit der Brünnekenkapelle von 1851. Die Route von Medebach nach Verne und zurück wird gemeinschaftlich zurückgelegt und von Pastor Norbert Abeler begleitet. Nach der Rückkehr ist ein gemeinsamer Ausklang geplant.



Ausfahrt als Motorrad-Wallfahrt Medebach - Verne. Foto: privat

Die Motorrad-Wallfahrt startet am Samstag, 9. Mai, um 10 Uhr an der Pfarrkirche in Medebach.

Weitere Informationen unter [abeler@pr-mh.de](mailto:abeler@pr-mh.de).  
Herzliche Einladung!

  
HOCHSAUERLAND  
**SERVICE**  
ONLINE:  
RUNDBLICK-  
HOCHSAUERLAND.DE  




## Bike-Gruppen Herzlich Willkommen im Landgasthof Schöttes mit Biergarten

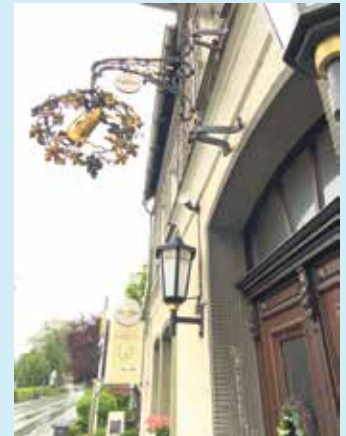


Im Landgasthof Schöttes kommen Biker zusammen

Zentral, direkt in der Ortsmitte von Olsberg-Wiemeringhausen gelegen, befindet sich der Landgasthof Schöttes. Er ist bekannt für seine feine, gutbürgerliche Küche mit urig-gemütlichem und liebevollem Ambiente. Hier bleibt kein Auge trocken, denn im traditionellen Gasthof der Chöre kommt immer gute Stimmung auf. Der Wirt, Christof Schöttes betreibt den Gasthof mit Partyservice, Biergarten und Zimmern seit vielen Jahren mit viel Herzblut. Feiern und Spaß haben

ist hier Programm. Kulinarische Sonderwünsche werden natürlich auch gerne umgesetzt. **Der angrenzende Biergarten bietet bei gutem Wetter Bike-Gruppen und vielen anderen Gästen genügend Platz.** Viele Rennrad- und Mountainbike-Gruppen, aber auch Motorradfahrer kehren schon seit vielen Jahren hier ein und kommen immer wieder. Besonders die Mountainbiker und Rennradgruppen sind hier herzlich willkommen.- Alles entstand vor Jahren, als der

aus den Niederlanden stammende "Ben" Urlaub im Sauerland machte- und zwar im Nachbarort Assinghausen. Auf der Suche nach einem Lokal zum Einkehren landete er im Landgasthof Schöttes und kam mit dem Wirt Christof Schöttes, ins Gespräch. Daraus entwickelte sich eine lange Freundschaft, die bis heute andauert. Immer wieder kehrte Ben zusammen mit Bike-Gruppen ins Sauerland zurück und führt als Tourenguide bis heute die Biker über die schönsten Trails und Erfahrungsstrecken des Sauerlan-



Der Landgasthof Schöttes- Urige Gemütlichkeit

des. **Nach einer langen Bike-tour kann man im Biergarten mit Rondell direkt neben dem Gasthof bei gutem Wetter den Tag in gemütlicher Runde ausklingen lassen.** Bei schlechtem Wetter natürlich auch in der Wirtsstube. **Außerdem bietet der Gasthof mit Herz auch einen Catering-Service für Firmen und Privatpersonen an.** Alle Speisen können einen Tag zuvor auf Bestellung gerne auch für zu Hause abgeholt werden. Vorbeischaun lohnt sich immer. [BL]



Fröhliche Bikegruppe im Biergarten des Landgasthof Schöttes

**LANDGASTHOF  
SCHÖTTES**

Im Krug zum grünen Kranze





Landgasthof Schöttes  
Winterberger Str. 30  
Olsberg-Wiemeringhausen  
Telefon (02985) 238

- Gutbürgerliche Küche
- Biergarten
- Partyservice
- Biker willkommen



## Auf zwei Rädern ins Gelände



Mountainbiken verbindet Naturerlebnis, technischen Nervenkitzel und körperliche Herausforderung. Was steckt hinter diesem Sport und wie steigt man richtig ein? Kein Asphalt, kein Tempolimit, kein Netz. Wer einmal auf einem Singletail durch den Wald schlingert, bergab über Wurzeln hüpfert und schweißgebadet am Hang steht, versteht sofort: Mountainbiken ist mehr als Radfahren. Es ist ein eigenes Lebensgefühl.

### Was macht Mountainbiken besonders?

Mountainbiken bedeutet, das Fahrrad dorthin mitzunehmen, wo keine Straße mehr existiert. Schroffe Wurzeln, steinige Abfahrten, enge Serpentina: das Gelände wird zur Spielwiese. Die Kombination aus körperlicher Ausdauer beim Aufstieg und hochkonzentrierter Technik beim Abfahren erzeugt einen Zustand, den kaum ein anderer Sport replizieren kann. Hinzu kommt das unmittelbare Naturerlebnis: Mountainbiker erschließen sich Landschaften, die Wanderern verborgen bleiben und für Straßenradler unerreichbar sind. Waldgeruch, Vogelstimmen, Aussichten, die man sich mit Mühe

bergauf erfahren hat: das verleiht jeder Fahrt eine eigene, kaum beschreibbare Qualität.

### Das Mountainbike: Technik, die zählt

Ein Mountainbike ist kein aufgepumptes Stadtrad. Breitere Reifen mit grobem Profil, robuste Rahmengeometrien und in der Regel eine Federgabel vorne sowie bei hochwertigen Modellen auch hinten absorbieren Stöße, stabilisieren die Linie und geben dem Fahrer Kontrolle in unwegsamem Terrain.

Je nach Einsatzzweck unterscheidet man verschiedene Kategorien. Cross-Country-Bikes sind leicht, schnell und effizient: ideal für lange Strecken und sportlichen Ausdauersport. Trail- und Enduro-Bikes sind der Allrounder im Segment, vielseitig und ausgewogen, geeignet für technische Trails bergauf wie bergab. Downhill-Bikes hingegen sind auf maximale Federung und Stabilität ausgelegt und ausschließlich für steile, anspruchsvolle Abfahrten konzipiert.

E-Mountainbikes ergänzen seit einigen Jahren das Sortiment. Der elektrische Antrieb hilft beim Aufstieg, ohne die Abfahrt zu verändern. Sie sind ideal für Einsteiger oder Fahrer,

die längere Touren unternehmen möchten, ohne rein konditionell limitiert zu sein.

### Für wen ist Mountainbiken geeignet?

Kurz gesagt: für fast alle. Kinder ab etwa acht Jahren finden auf einfachen Forststraßen erste Trails. Jugendliche wachsen schnell in technisch anspruchsvolleres Terrain hinein. Erwachsene jeden Alters schätzen das Sport- und Naturerlebnis, ob gemütlich auf einem Waldweg oder adrenalinreich auf einem schwarzen Trail.

Einzigste Voraussetzung ist eine grundlegende Radfahrkompetenz und die Bereitschaft, sich Schritt für Schritt vorzutasten. Wer überstürzt zu schwieriges Terrain angeht, riskiert Stürze, Frust und ernsthafte

Verletzungen. Progressives Fahren, also das schrittweise Steigern der Anforderungen, ist das Erfolgsrezept.

### Wichtig:

#### Nur auf legalen Strecken fahren

Mountainbiken ist ausschließlich auf offiziell freigegebenen Wegen und Strecken erlaubt. In Deutschland gilt das Gebot der Wegepflicht: Wälder dürfen grundsätzlich nur auf Wegen befahren werden. Viele Regionen betreiben ausgeschilderte Trailnetze oder Bikeparks mit genehmigten Strecken. Das Befahren von gesperrten Wegen oder Naturschutzgebieten ist nicht nur illegal, sondern schadet Ökosystemen und dem Ruf des Sports. Vor einer Tour lohnt sich ein Blick auf regionale Trailkarten oder die Website des lokalen Bikeparks. Oft gibt es auch Radsportvereine in der Region, bei denen sich die Nachfrage nach offiziellen Strecken in der Gegend lohnt.

#### Schutzausrüstung: Was wann getragen werden sollte

Stürze gehören zum Mountainbiken dazu. Entscheidend ist, wie gut man dabei geschützt ist. Die notwendige Ausrüstung wächst mit dem Schwierigkeitsgrad der Strecken. Für Einsteiger auf Forstwegen und einfachen Schotterpisten gilt: Ein Helm ist immer und ausnahmslos zu tragen. Ein MTB-Helm mit Visier ist empfehlenswert. Handschuhe und eine Sportbrille sind sinnvolle Ergänzungen.

Wer sich auf technische Singletails und anspruchsvollere Strecken vorwagt, sollte zusätzlich Knieschoner mit leichten Hartschalen und Ellen-



# BIKEN IM SAUERLAND

bogenschoner tragen. Wer schneller fährt oder häufiger stürzt, ergänzt die Ausrüstung sinnvollerweise um einen leichten Rückenprotektor.

Sobald es in einen Bikepark geht oder schwarze Trails, Sprünge und Drops auf dem Programm stehen, ist ein Fullface-Helm mit Kinnbügel Pflicht. Hinzu kommen ein Rückenprotektor der Schutzklasse 2, Knie- und Schienbeinschoner sowie bei Bedarf eine Protektorenjacke oder ein Chest Guard.

Ein grundsätzlicher Hinweis zum Helm: Einmal aufgeschlagen bedeutet einmal tauschen. Die innere Schaumstruktur ist nach einem Aufprall kompromittiert, auch wenn der Helm äußerlich intakt wirkt.

### Der erste Schritt auf den Trail

Wer einsteigen möchte, findet in vielen Regionen geführte Schnupperkurse und Fahrtechnik-Trainings, angeboten von lokalen Bikeschulen oder Vereinen. Ein Tag unter professioneller Anleitung spart Monate des Ausprobierens und vor allem unnötige Stürze. Die richtige



Sitzposition, die korrekte Gewichtsverteilung in der Abfahrt und das Bremsen in Kurven sind Techniken, die sich nicht intuitiv erschließen, sich aber schnell erlernen lassen. Das Wichtigste aber bleibt das Fah-

ren selbst: raus in den Wald, Räder rollen lassen, die eigene Grenze kennenlernen und mit jedem Trail ein kleines Stück besser werden.

**Hinweis:** Alle Angaben zur Schutzausrüstung basieren auf allgemei-

nen Empfehlungen. Individuelle Risiken, Fahrstil und Streckenprofil können abweichende Ausrüstung erforderlich machen. Für Bikeparks gelten zusätzlich die vor Ort ausgehängten Sicherheitsregeln.

## Finde dein perfektes Bike!

**GravelBikes**  
ab **1.399,-**

**E-CityBikes**  
ab **2.699,-**

**E-Fully**  
ab **2.999,-**

**SPECIALIZED**

**COMMENCAL**

**RIESE & MÜLLER**

**WILLOW BICYCLES**

**SANTA CRUZ**

**NUKEPROOF**

**ROCKY MOUNTAIN**

**cervélo**

**ORBEA**

**KALKHOFF**

**megamo**

**Fahrräder & e-Bikes**

bis zu **40%** reduziert!

Green Bikes GmbH · Am Hagenblech 27 · 59955 Winterberg  
Telefon: 02981 896850 · [www.greenbikes.de](http://www.greenbikes.de)

**Öffnungszeiten:** Montag - Sonntag 10-18 Uhr  
dienstags geschlossen

# BIKEN IM SAUERLAND

## Die Erhaltung der Bikestrecken in und um Winterberg ist Uppu Gruß wichtig



Die Windkraft rückt immer näher vor in unsere schöne Sauerländer Landschaft und macht das Mountainbiken in den Wäldern schwieriger und unattraktiver für den Tourismus, von dem unsere Region lebt. Es gibt einige Mountainbiker, die das ganze Jahr über ihrer schönen Sportart nachgehen, jedoch ist im Winter das Biken und Wandern in der Nähe von Windrädern durch Eisschlag sehr gefährlich. Die Fahrwege für die schweren LKW und Kräne, die zum Transport und Aufbau notwendig sind, machen die Waldwege für einige Zeit unpassierbar. Der Qualitätswanderweg "Rothaarsteig" läuft Gefahr, seine Zertifizierung zu verlieren. - Durch wegfallende Trails, wegen der Umwandlung zu Windkraftzufahrtswegen. Dabei befindet sich der Qualitäts-Wanderweg Rothaarsteig in diesem Jahr in seinem 25. Jahr, was sich hoffentlich nicht als trauriges Jubiläum entpuppt.

Sebastian Vielhaber aus Winterberg, Geschäftsführer von der BI HSK-Gegenwind richtete sich mit einem Anliegen bezüglich dieser

Thematik jüngst an den Erzbischof Dr. Bentz, da ihn ein grundlegender Widerspruch zwischen Anspruch und gelebter Praxis der Kirche zunehmend beschäftigt. Hier einige Passagen aus diesem offenen Brief:

*Die Kirche betont seit Jahren mit Nachdruck die Verantwortung des Menschen für die Bewahrung der Schöpfung. Gleichzeitig unterstützt sie den Ausbau der Windenergie - auch auf eigenen Flächen. Vor Ort jedoch gehen mit diesem Ausbau tiefgreifende Eingriffe in Natur und Landschaft einher: Rodungen, Zerschneidung gewachsener Lebensräume sowie Gefährdungen von Vogel- und Fledermauspopulationen.*

*Für mich entsteht daraus ein Spannungsverhältnis, das nicht nur theoretischer Natur ist, sondern sich ganz konkret zeigt. Bei einer Demonstration und Mahnwache am 28.03.2026 in Winterberg hat Frau Prof. Dr. Klaudia Witte (Universität Siegen) eindrucklich auf mögliche massive Eingriffe in Waldökosysteme durch Windenergieanlagen hingewiesen. Beispielhaft wurde geschildert, dass allein für den Transport von Rotorblättern im Raum Erndtebrück zahlreiche Straßenbäume - darunter auch sehr alte Eichen - gefällt wurden.*

*Auch aus theologischer Sicht erscheint mir dieser Konflikt nicht auflösbar, ohne ihn offen zu benennen. Im Matthäus-Evangelium (Mt 6,26) heißt es: "Sehet die Vogel unter dem Himmel an: Sie saen nicht, sie ernten nicht, sie sammeln nicht in die Scheunen; und euer himmlischer Vater nährt sie doch." Gerade diese Schöpfung - Vogel, Insekten und ihre Lebensräume - wird jedoch durch die beschriebenen Eingriffe konkret beeinträchtigt.*

Comic von Uppu Gruss

**BIKETOUREN UPPU**

## Exklusive Biketouren, Bikeverleih & Werkstatt

Hier bekommst du alles, was dein Bikerherz begehrt. Mitten im Bikerparadies Winterberg, nur einen Katzensprung von abenteuerlichen Trails und Bikestrecken entfernt.

Am Waltenberg 19  
Winterberg  
Telefon 02981/2245  
info@uppu-biketours.de

[www.uppu-biketours.de](http://www.uppu-biketours.de)

Für die zahlreichen Bike-Enthusiasten hier in der Region bleibt nur zu hoffen, dass der Wald ruhig bleibt und ein Rückzugsort für Mensch und Tier. [BL]

# BIKEN IM SAUERLAND

## "Spritz"-Tour über den Rothaarsteig auf eine der schönsten Aussichtsterrassen von Winterberg



### Viel Platz bietet die Terrasse am Schneewittchen-Haus

Seit fast 100 Jahren prägt die St.Georg Sprungschanze die Skyline von Winterberg. Mitten im Ski-gebiet auf 734 m ü.M. findet Ihr eine der schönsten Aussichtsterrassen von Winterberg. Mit einer unserer Spritz-Varianten aus der Sommerdrink-Karte schweift der Blick vom Kahlen Asten bis weit über Winterberg hinaus.

Für die Kinder gibt's eine eigene Spielwelt mit Kugelbahnen und unserer großen Spiel-Pistenwalze. In der Gastronomie im Fuß der Schanze warten frisch gebackener Kuchen, Waffeln mit verschiedenen Toppings sowie eine ansprechende Auswahl an Speisen- auch in fleischlosen Varianten, wobei wir uns vom Streetfood-Style inspirieren lassen.

Von hier aus geht es weiter den Rothaarsteig entlang bis zum Schneewittchen-Haus. Wer mit dem Bike unterwegs ist, kann sich dort im Bikepark auf den verschiedenen Parcours ausprobieren. Ansonsten kann das komplette

Equipment auch im Bike-Verleih vor Ort gemietet werden. Auf unserer Terrasse kann man aber auch ganz einfach dem Treiben nur zuschauen und an der Ostwand des Kahler Asten vorbei den Blick in die Ferne schweifen lassen. Ein weiterer Blick in unsere Karte und schon zaubert unser Küchenteam

Euch auch noch etwas Leckeres auf den Teller. Damit Ihr bei größeren Gruppen auch ausreichend Platz habt, empfehlen wir eine rechtzeitige Reservierung.

**Euer Kontakt zu uns:**  
Die Schanze



### Interessanter Spielplatz am Fuße der St. Georg-Schanze

Herrlohweg 100  
59955 Winterberg  
Tel.: +49 (0) 2981 425 9019  
kontakt@die-schanze.de

Öffnungszeiten:  
Täglich 11-18 Uhr -  
Küche schließt eine Stunde früher.  
Dienstag Ruhetag.



**Am Rothaarsteig**

**SCHNEEWITTCHEN  
HAUS**

mit Streichelzoo  
am Bike- und Kletterpark

**KONTAKT@SCHNEEWITTCHENHAUS.DE**

02981 425 9020  
täglich 11-18:30

wiesenwirt.de



**DIE SCHANZE**

Beste Aussicht  
über Winterberg

**KONTAKT@DIE-SCHANZE.DE**

02981 425 9019  
täglich 11-18:00  
Fr-So - 21 Uhr  
Di - Ruhetag





## Aus der Arbeit der Partei CDU Hallenberg

### Bekanntmachung

#### Einladung zur Mitgliederversammlung des CDU Stadtverbandes Hallenberg

Sehr geehrte Damen und Herren,  
liebe Mitglieder des CDU Stadtverbandes Hallenberg,

der Vorstand des CDU-Stadtverbandes Hallenberg lädt hiermit alle Mitglieder des CDU Stadtverbandes

Hallenberg herzlich zur Mitgliederversammlung ein.

Datum: Donnerstag, 07. Mai 2026

Uhrzeit: 18:30 Uhr

Ort: Info-Zentrum Kump, Petrusstr., Hallenberg

Alexander Pöllmann

Ende: Aus der Arbeit der Partei CDU Hallenberg

## REGIONALES

### Reisen mit Pollenallergie

Gut vorbereitet durch die Pollensaison



länger andauernde Blühphasen.

#### Medikamente vor Reisebeginn prüfen

Ein wichtiger, oft vernachlässigter Aspekt: die Kombination aus Pollenallergie und Asthma. Veränderungen in Klima, Luftfeuchtigkeit und Allergenbelastung können die Atemwege zusätzlich reizen. Gerade bei allergischem Asthma kann dies zu einer Verschlechterung der Symptome führen. Betroffene sollten daher ihre Medikation vor der Reise überprüfen und ausreichend Notfallmedikamente mitführen.

Auch Nasenpolypen können auf Reisen problematisch werden. Durch trockene Luft im Flugzeug, Klimaanlage oder erhöhte Allergenbelastung kann sich die Nasenschleimhaut weiter entzünden. Dies verstärkt nicht nur die Beschwerden, sondern kann auch die Nasenatmung und den Geruchssinn zusätzlich beeinträchtigen. Der DAAB empfiehlt, sich vor Reiseantritt über die aktuelle Pollensituation am Zielort zu informieren und die Reiseapotheke entsprechend anzupassen. Dazu gehören antiallergische Medikamente, Nasensprays sowie - bei Bedarf - Asthmasprays. Auch einfache Maßnahmen wie das Lüften zu pollenarmen Zeiten oder das Wechseln der Kleidung nach Aufenthalt im Freien können helfen, die Belastung zu reduzieren.

**Aktionsseite für Betroffene**

Im Rahmen des Aktionsjahres „Impulse“ stellt der DAAB zudem spezielle Informationsangebote rund um das Thema Reisen mit Allergien bereit. Auf der Aktionsseite finden Betroffene ein Urlaubsspezial mit praktischen Tipps, hilfreichen Checklisten und einem begleitenden Podcast, der wichtige Fragen zur Reiseplanung, zum Umgang mit Beschwerden unterwegs sowie zu Asthma und Nasenpolypen aufgreift. Gerade in Zeiten des Klimawandels, der zu verlängerten und intensiveren Pollensaisons führt, wird die individuelle Planung immer wichtiger. Wer seine Pollenallergie kennt und gezielt vorsorgt, kann auch auf Reisen unbeschwert durchatmen. (akz-o)



Fotos: [pexels.com/akz-o](https://www.pexels.com/akz-o)

**rundblick**  
HOCHSAUERLAND

**GESUNDHEIT**

ONLINE:

**RUNDBLICK-  
HOCHSAUERLAND.DE**

Die Urlaubszeit steht vor der Tür - doch für Menschen mit Pollenallergie kann die Reise schnell zur Belastung werden. Andere Regionen, ungewohnte Pflanzen und unterschiedliche Pollensaisons stellen Betroffene vor besondere Herausforderungen. Mit der richtigen Vorbereitung lässt sich der Urlaub jedoch trotz Heuschnupfen genießen. „Viele Allergikerinnen und Allergiker unterschätzen, dass sich die Pollenbelastung je nach Reiseziel stark unterscheidet“, erklärt Sonja Lämmel, Pressesprecherin vom Deutschen Allergie- und Asthmabund e.V. (DAAB). Während in Deutschland beispielsweise die Birkenpollensaison bereits abklingt, kann sie in nördlicheren oder höher gelegenen Regionen gerade erst beginnen. Auch mediterrane Länder haben teils andere,



## Der Kfz-Meisterbetrieb Schäfer aus Medebach-Küstelberg beweist ein Herz für Schwalben



### Keine Kollision zwischen schwerem Gefährt und den Schwalbenestern bei Kfz-Schäfer

Solide Grundlagen und erfahrene Partner benötigt man zur Umsetzung neuer Ideen. Kfz-Meister Herbert Schäfer ist seit 1998 Inhaber der in Küstelberg ansässigen Werkstatt, die seit 1968 existiert. Die Kfz-Meisterwerkstatt Schäfer bietet seit über 50 Jahren Unfallreparaturen mit eigenen Rahmenrichtsystemen an, womit ursprünglich alles begann. Zum Service zählen Reparaturen al-

ler Art, der Reifendienst für PKW und Kleintransporter, Fahrzeugdiagnosen und das Abschleppen und Bergen mit 24-Stunden-Service Pannenhilfe rund um die Uhr.

**Im Carport der Werkstatt fühlen sich die Schwalben seit vielen Jahren sehr wohl und haben über die Jahre einige Nester gebaut. Aus einem blicken aktuell zwei kleine, neugierige Schwal-**

ben über den Nestrand und werden bald ihre ersten Flugversuche starten. Die stolzen Eltern fliegen zur Fütterung ein und aus und lassen sich durch die großen Fahrzeuge nicht berühren. Inhaber Herbert Schäfer hat ein Herz für seine gefiederten Bewohner und lässt sie dort weiter nisten- das bringt Glück! In Sachen Unfall- und Pannenhilfe setzt Herbert Schäfer stets auf schnelle und effektive Hilfe. Das engmaschige Netz ausgewählter Partnerunternehmen ist hierbei die Basis für schnellen und verlässlichen Service. So entwickelte sich auch bei der Kfz-Meisterwerkstatt Schäfer nach und nach die Zusammenarbeit mit namhaften Automobilclubs. Nebenbei kann sich der Kfz-Meisterbetrieb Schäfer seit 25 Jahren zu den 500 Servicebetrieben mit rund 3000 Kfz-Fachleuten des ACE allein in Deutschland hinzuzählen. Jeden Mittwoch und Freitag ist zudem eine Hauptuntersuchung (HU) und eine Abgasuntersuchung (AU) durch den DEKRA im Hause möglich. [BL]



Gefiederte Glücksbringer im Carport bei Kfz-Schäfer

**25 Jahre für Sie vor Ort!**

**AUTO DIENST**

**DIE MARKEN-WERKSTATT**

Für alle PKW

**TÜV NORD**

**Unser Zusatz-Service im Mai:**

**TÜV\* + Breakfast**

**Sa.09.05.2026**

Ihr Auto kommt zum TÜV und Sie zum Frühstück!

Um Voranmeldung wird gebeten.

**Stefan Kronauge**

Industriestraße 2 · 59969 Hallenberg  
Tel: 02984-908310 · www.kronauge.de

**SCHÄFER Kfz-Meisterbetrieb**

**ARCD** Auto und Reiseclub Deutschland

**AVD** seit 1999

**ASSISTANCE PARTNER**

**ACE** Auto Club Europa

- Unfallinstandsetzung
- Abschleppdienst
- Kfz-Teile und -Zubehör

Winterberger Straße 12  
59964 Medebach-Küstelberg  
Telefon: 02981/1240  
Mobil: 0171 4741318

**DEKRA** mittwochs + freitags **HU und AU im Hause.**

## Vergessene Technik - versteckte Rohstoffschätze

Alte Elektronikgeräte beim Hausputz aussortieren und zum Recycling geben



Oft sammeln sich in unseren Schubladen kleine „Technik-Friedhöfe“ an. Sie enthalten wertvolle Rohstoffe, die sich zurückgewinnen und wiederverwerten lassen. Foto: DJD/Kupferverbandz

Gestern noch technisches Highlight und Objekt der Begierde, heute verstaubt im Schrank: Wer erinnert sich nicht an klobige Mobiltelefone, tragbare CD-Player oder den legendären Game Boy? Auch Geräte wie der Walkman oder der Discman galten einst als Inbegriff moderner Unterhaltung. Doch schnelle Innovationszyklen lassen elektronische Geräte oft schon nach wenigen Jahren alt aussehen. Besonders bei Smartphones schreitet die Entwicklung rasant voran - leistungsfähigere Prozessoren, bessere Kameras und

neue Funktionen schicken Vorgängermodelle in den Ruhezustand. Die Folge: In Abstellkammern, auf Dachböden und in Schubladen sammeln sich kleine „Technik-Friedhöfe“ an.

### Kupfer, Gold und Co.: Wertstoff im Kreislauf halten

Dabei handelt es sich keineswegs um nutzlosen Elektroschrott. Im Gegenteil: Elektronische Geräte bestehen aus einer Vielzahl hochwertiger Materialien. Darin finden sich unter anderem die Edelmetalle Gold oder Silber, seltene Erden - und vor allem Kupfer. Das rötliche Metall ist ein zentraler Bestandteil von Kabeln, Leiterplatten und Kontakten. Gleichzeitig ist Kupfer ein gefragter Rohstoff, etwa für Energietechnik, Elektromobilität oder den Ausbau erneuerbarer Energien. Die gute Nachricht: Kupfer lässt sich nahezu ohne Qualitätsverlust recyceln. Tatsächlich deckt das Recycling bereits einen erheblichen Teil der weltweiten Nachfrage nach diesem wichtigen Metall. Unter <http://www.kupfer.de> gibt es dazu viele Hintergrundinfos des Kupferverbands e.V.

Jedes ungenutzte Altgerät, das fachgerecht entsorgt wird, trägt somit dazu bei, natürliche Ressourcen zu schonen und Energie im Vergleich zur Neugewinnung einzusparen. Wer



Wertstoffhöfe und Elektronikhändler nehmen alte elektronische Geräte an und führen sie der Wiederverwertung zu. Foto: DJD/Kupferverband/Canva



Kurze Innovationszyklen lassen Elektronik schnell veralten. Durch Recycling kann sie sinnvoll weiter verwertet werden. Foto: DJD/Kupferverband/Georgescu Adrian (Canva)

alte Elektronik nicht im Haus hortet, sondern dem Wertstoffkreislauf zuführt, leistet einen aktiven Beitrag zum Umwelt- und Ressourcenschutz.

### Jetzt handeln: Alte Geräte richtig entsorgen

Für Verbraucher lohnt sich ein kritischer Blick in Schränke und Kisten: Wird das alte Handy wirklich noch gebraucht? Hat der MP3-Player aus Studienzeiten einen praktischen Nutzen - oder liegt er seit Jahren unberührt herum? Natürlich dürfen besondere Erinnerungsstücke bleiben. Doch viele Geräte haben

ihren Zweck längst erfüllt. Kommunale Wertstoffhöfe, Recyclinghöfe oder spezielle Rücknahmesysteme des Handels nehmen ausgediente Elektronikgeräte kostenlos an und sorgen für die fachgerechte Verwertung. Wichtiger Tipp: persönliche Daten löschen oder das Gerät auf Werkseinstellungen zurücksetzen. So wird aus verstaubter Technik wieder ein wertvoller Rohstofflieferant. Ein Frühjahrs- oder Herbstputz bietet die Chance, verborgene Ressourcen zu aktivieren - und zu Hause Platz für Neues zu schaffen. (DJD)

**rundblick**  
HOCHSAUERLAND

**LOKALES**

ONLINE:

**RUNDBLICK-  
HOCHSAUERLAND.DE**



## Berufe im Finanzsektor



Geld verwalten, Investitionen begleiten oder Unternehmen beraten, Berufe im Finanzsektor sind vielseitiger, als man zunächst denken mag. Ob bei Banken, Versicherungen, Steuerkanzleien oder in der Finanzabteilung mittelständischer Betriebe, Fachkräfte werden in diesem Bereich weiterhin gesucht. Der Stellenmarkt bietet Chancen für Einsteiger ebenso wie für erfahrene Fachkräfte.

### Vielfältige Berufsbilder:

Der Finanzsektor umfasst eine breite Palette an Tätigkeiten. Klassische Berufe sind Bankkaufleute, Versicherungskaufleute oder Steuerfachangestellte. Hinzu kommen Finanzbuchhalter, Controller, Finanzberater oder Analysten. Auch spezialisierte Aufgaben wie Risikomanagement, Kreditprüfung oder Vermögensverwaltung gehören dazu. In vielen Unternehmen arbeiten Finanzfachkräfte zudem

eng mit anderen Abteilungen zusammen und tragen Verantwortung für Planung und Kontrolle.

### Vorteile der Branche:

Ein Beruf im Finanzsektor bietet in der Regel stabile Beschäftigungsverhältnisse und klare Karrierewege. Die Arbeit ist meist gut strukturiert, oft mit geregelten Arbeitszeiten. Hinzu kommen vergleichsweise attraktive Verdienstmöglichkeiten, insbesondere mit zunehmender Erfahrung oder Zusatzqualifikationen. Viele Arbeitgeber investieren regelmäßig in Weiterbildungen, da Fachwissen und rechtliche Kenntnisse regelmäßig aktualisiert werden müssen. Auch lässt sich erlangtes Wissen im Privaten nutzen, da ein guter Überblick über die Finanzwelt auch für Klarheit in den eigenen Finanzen sorgt.

### Zukunftssicherheit und Entwicklung:

Trotz Digitalisierung und Automatisierung gilt der Finanzsektor als zukunftssicher. Standardaufgaben werden zwar zunehmend digital erledigt, gleichzeitig steigt der Bedarf an qualifizierter Beratung, Kontrolle und Analyse. Themen wie Altersvorsorge, Unternehmensfinanzierung oder nachhaltige Geldanlagen gewinnen immer mehr an Bedeutung. Wer bereit ist, sich stetig fachlich weiterzuentwickeln und den Finanz-

markt zu beobachten, hat gute Perspektiven auf dem Arbeitsmarkt. Berufe im Finanzsektor verbinden Zahlenverständnis mit Verantwortung, Wandel und dennoch langfristigen Perspektiven. Für Menschen, die strukturiert arbeiten, Interesse an wirtschaftlichen Zusammenhängen haben und einen sicheren Arbeitsplatz suchen, bleibt die Branche auch in Zukunft eine attraktive Option.



### WIR SUCHEN DICH

für unsere Zeitung  
**Rundblick Hallenberg** als

## Reporter (m/w/d)

zum **nächstmöglichen Termin**  
auf **Honorarbasis** als **freien Mitarbeiter**

**DU HAST**

- Freude am Verfassen von Werbetexten und redaktionellen Berichten
- Interesse an lokalen Veranstaltungen, Kultur, Sport & Brauchtum
- Kenntnisse im Umgang mit Internet und PC
- eine Digitalkamera
- Ortskenntnisse

**DU BIST**

- aufgeschlossen, aktiv und zuverlässig
- sicher im Umgang mit der deutschen Sprache
- motorisiert

**Wir freuen uns darauf DICH kennen zu lernen!**

Bewerbungen bitte per E-Mail an:  
Denis Janzen | [karriere@rautenberg.media](mailto:karriere@rautenberg.media)  
Stichwort: Reporter Rundblick Hallenberg (m/w/d)

Die nächste Ausgabe erscheint am:  
**Freitag, 15. Mai 2026**  
**Annahmeschluss ist am:**  
**07.05.2026 um 10 Uhr**

RAUTENBERG MEDIA Zeitungspapier –  
 PEFC & FSC:  
 Made of paper awarded the EU Ecolabel  
 LIC no. NOR/011/002, supplied by Norske Skog

## IMPRESSUM

RUNDBLICK HALLENBERG

### HERAUSGEBER, DRUCK UND VERLAG

RAUTENBERG MEDIA KG  
 Kasinostraße 28-30 · 53840 Troisdorf  
 HRA 3455 (Amtsgericht Siegburg)  
 USt-ID: DE214364185  
 Komplementär: Dr. Franz-Wilhelm Otten  
 Tel. 02241 260-0  
 willkommen@rautenberg.media

Verantwortlich für den redaktionellen Teil,  
 gemäß § 18 Abs. 2 MStV:  
 Nathalie Lang und Corinna Hanf  
 Verantwortlich für den Anzeigenteil:  
 Dunja Rebinski

ERSCHEINUNG 14-tätiglich

### RUBRIKWEISE

#### INHALTLICHE VERANTWORTUNG

Politik (Mitteilungen der Parteien):  
 CDU Alexander Pöhlmann  
 FDP Marius Glade

Die inhaltliche Verantwortung für die Beiträge in den oben  
 genannten Rubriken liegt bei den jeweils benannten Personen  
 bzw. Institutionen. Die Redaktion nimmt keine inhaltliche  
 Prüfung dieser Beiträge vor.

#### Verteilung & rechtliche Hinweise

Kostenlose Haushaltsverteilung in Hallenberg. Keine Zu-  
 stellgarantie. Einzelheft: 5,00 € zzgl. Porto (Bestellung  
 über die Herausgeberin). Geschützte Warenzeichen sind  
 meist nicht gesondert gekennzeichnet; fehlende Hinweise  
 begründen kein Nutzungsrecht. Namentlich gekennzeichnete  
 Beiträge geben nicht zwingend die Meinung der Redak-  
 tion wieder.

#### Pressematerial & eingesandte Inhalte

Eingesandtes Material wird nicht zurückgesandt. Ein An-  
 spruch auf Veröffentlichung besteht nicht. Die Einreichenden  
 haften für Inhalte, Recheklarheit und vollständige  
 Quellenangaben. Mit der Einreichung wird Rautenberg Media  
 ein einfaches Nutzungsrecht zur Veröffentlichung in Print-  
 und Online Medien eingeräumt – auch für Bildmaterial.  
 Die Einreichenden garantieren die Rechteinhaberschaft  
 und stellen Rautenberg Media von Ansprüchen Dritter frei.  
 Bei versehentlichem Weglassen von Namens- oder  
 Quellenangaben verzichten sie auf daraus entstehende An-  
 sprüche. Fremdbeiträge erscheinen auf Verantwortung der  
 jeweiligen Einreichenden. Die Redaktion wählt aus und be-  
 arbeitet, übernimmt aber keine Haftung für Inhalte.

## KONTAKT

### MEDIENBERATERIN

Birgit Lauber  
 Fon 02241 260-164  
 b.lauber@rautenberg.media

### VERTEILUNG

Regio Presse Vertrieb GmbH  
 mail@regio-pressevertrieb.de  
 regio-pressevertrieb.de

**VERKAUF** Fon 02241 260-112  
 verkauf@rautenberg.media

**REDAKTION** Fon 02241 260-250 /-212  
 redaktion@rautenberg.media

### INFORMATION

info@rautenberg.media

### RAUTENBERG MEDIA ONLINE

rautenberg.media  
 facebook.de/rautenbergmedia  
 instagram.de/rautenberg\_media  
 youtube.com/@rautenbergmedia



### ZEITUNG

rundblick-hallenberg.de/e-paper  
 rundblick-hochsauerland.de

### SHOP

rautenberg.media/anzeigen

### LOKALER GEHT'S NICHT

Für Nordrhein-Westfalen publiziert Rautenberg Media über 80 Städte- und Gemeindegemeinschaften. Lernen Sie uns als 360° Media-Partner auch bei DRUCK, WEB und FILM kennen.

■ ZEITUNG  
■ DRUCK  
■ WEB  
■ FILM

PRIVATE & GESCHÄFTLICHE KLEINANZEIGEN ONLINE BESTELLEN

[www.rautenberg.media/kleinanzeigen](http://www.rautenberg.media/kleinanzeigen)

## Angebote

### Rund ums Haus

#### Sonstiges

#### ACHTUNG >> FRÜHJAHRSSANGE- BOT <<

Steinreinigung incl. Nanoimprägnierung für Terrasse, Hof, Garageneinfahrt usw. 5,-€/qm. Absolute Preisgarantie! Weitere Dienstleistungen rund ums Haus auf Anfrage. Kostenlose Beratung vor Ort.  
 Tel. 0178/3449992  
 M.S. Sanierungstechnik

### Vermietungen

#### Ihr Urlaub an der Ostsee beginnt hier

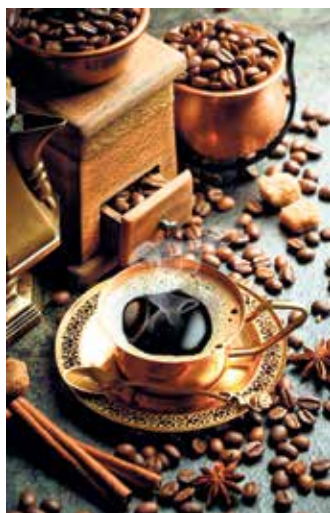
Vermittlung Knauff. Kellenhusen und Dahme. Ferienwohnungen und Ferienhäuser zum fairen Preis, teilweise mit Meerblick. info@uado.de / www.uado.de

## Gesuche

### Kaufgesuch

#### Frau Stefan kauft:

Pelze, Lederjacken, Schreib-, Nähmaschinen, Abendgarderobe, Porzellan, Zinn, Krüge, Trachten, Taschen, Uhren, Münzen, Schmuck, Zahngold, Silberbesteck, Bilder, Ölgemälde, Bernstein, Hirschgeweihe, seriöse Kaufabwicklung. Tel.: 0177/4278838, Mo-So, 9-20 Uhr.



**KLEINANZEIGEN**  
 PRIVAT & GESCHÄFTLICH

**ONLINE BESTELLEN**

[rautenberg.media/kleinanzeigen](http://rautenberg.media/kleinanzeigen)  
 Ihre private\*  
**KLEINANZEIGE**  
 bis 100 Zeichen  
 in dieser Zeitung **ab 6,99€**

\*gewerbliche Kleinanzeige ab 13,99 €

**RAUTENBERG MEDIA**



**PRODUKTFOTOGRAFIE**

**SIE HABEN DAS PRODUKT?  
 WIR HABEN DAS KNOW-HOW!**

- hochwertige, professionelle Fotos die unsere Profis für Sie anfertigen
- wir setzen Ihre Produkte ins rechte Licht
- professionelle Bildbearbeitung
- individuelle Beratung
- hohe Qualitätskontrollen
- kurze Kommunikationswege um Ihre Wünsche umzusetzen

**WEITERE INFOS UNTER:**  
[www.rautenberg.media/film/produktfotos](http://www.rautenberg.media/film/produktfotos)

**RAUTENBERG MEDIA**

**Familien ANZEIGENSHOP**

GEBURT12.1  
 43 x 90 mm  
 ab **52,00€**

HALLO Welt

Für alles was wirklich zählt!

[shop.rautenberg.media](http://shop.rautenberg.media)

# NOTDIENSTE

WIR SIND RUND UM DIE UHR FÜR SIE DA!



**110 POLIZEI**  
**112 FEUERWEHR**



## A POTHEKEN-NOTDIENST

Apotheken-Notruf 0800 00 22833

**Freitag, 1. Mai**

**Bären Apotheke**

Marburger Straße 2, 35088 Battenberg, 06452/5015

**Samstag, 2. Mai**

**Nationalpark Apotheke**

Rieschstraße 10, 35110 Frankenau, 06455/7599444

**Sonntag, 3. Mai**

**Kur-Apotheke**

Poststraße 1, 59955 Winterberg, 02981/929500

**Montag, 4. Mai**

**Kur-Apotheke**

Poststraße 15, 57319 Bad Berleburg, 02751 92640

**Dienstag, 5. Mai**

**Apotheke am Schlosspark**

Schloßstraße 4, 57319 Bad Berleburg, 02751 3975

**Mittwoch, 6. Mai**

**Stadt-Apotheke**

Merklinghauser Straße 10, 59969 Hallenberg, 02984 8397

**Donnerstag, 7. Mai**

**Hof-Apotheke**

Poststraße 30, 57319 Bad Berleburg, 02751 928030

**Freitag, 8. Mai**

**St. Georg-Apotheke**

Im Ohle 9, 57392 Schmallenberg (Bad Fredeburg), 02974 6633

**Samstag, 9. Mai**

**Elisabeth-Apotheke**

Heinrich-Lübke-Straße 44, 59909 Bestwig (Ramsbeck), 02905 370

**Sonntag, 10. Mai**

**Kur-Apotheke**

Poststraße 15, 57319 Bad Berleburg, 02751 92640

**Montag, 11. Mai**

**Kur-Apotheke**

Poststraße 1, 59955 Winterberg, 02981 929500

**Dienstag, 12. Mai**

**Apotheke am Obermarkt**

Obermarkt 22, 35066 Frankenberg, 06451 72370

**Mittwoch, 13. Mai**

**Hof-Apotheke**

Poststraße 30, 57319 Bad Berleburg, 02751 928030

**Donnerstag, 14. Mai**

**Marien-Apotheke**

Oberstraße 10, 59964 Medebach, 02982 8559

**Freitag, 15. Mai**

**Apotheke am Schlosspark**

Schloßstraße 4, 57319 Bad Berleburg, 02751 3975

**Samstag, 16. Mai**

**Burg-Apotheke**

Alte Hochstraße 2, 57392 Schmallenberg (Bad Fredeburg), 02974 277

**Sonntag, 17. Mai**

**Apotheke am Berndorfer Tor**

Berndorfer Tor 5, 34497 Korbach, 05631 2088

Notdienste jeweils von 9 bis 9 Uhr am Folgetag

Angaben ohne Gewähr

Änderungen sind jederzeit möglich. Auch abrufbar über [www.akwl.de/notdienstkalender.php](http://www.akwl.de/notdienstkalender.php)



## Notdienste

### Haus- und fachärztlicher Notdienst

Der ärztliche Bereitschaftsdienst ist zu erreichen unter **Tel. 116 117**

### Zahnärztlicher Notdienst

Der notdiensthabende Zahnarzt ist zu erfragen unter

**Tel. 01805 986700**

### Apothekennotdienst

Die notdiensthabende Apotheke ist zu erfragen unter:

Festnetz: Info-Nummer **(0800) 00 22 833 (kostenlos)**

Mobiltelefon: Rufnummer

**22 8 33 (69 ct/min)**

Internet: [www.akwl.de/notdienst](http://www.akwl.de/notdienst)

## Allgemeine Soziale Beratung und Migrationsberatung

### Caritas Brilon

Büro für soziale Fragen mit Beratung, Unterstützung, Information und Vermittlung

Sprechzeiten:

Jeden 1. und 3. Dienstag im Monat

in der Zeit von 9 bis 11 Uhr

Adresse: Hauptstraße 30 in

Winterberg

### Kontakt:

**Resi Kupitz**

Telefon: 0176 12340255

E-Mail: [t.kupitz@caritas-brilon.de](mailto:t.kupitz@caritas-brilon.de)

**Simone Geck**

Telefon: 0151 29202120

E-Mail: [s.geck@caritas-brilon.de](mailto:s.geck@caritas-brilon.de)

helfen • pflegen  
wohnen • leben

caritas  
**BRILON**

**Sozialstationen**  
Medebach  
☎ 02982 908888  
Winterberg & Hallenberg  
☎ 02981 6345

**Seniorenzentrum St. Josef**  
Wohngruppenkonzept  
Einzelzimmer  
Kurzzeit- & Verhinderungspflege  
Mietwohnungen  
(nach Wunsch mit Service)  
Essen auf Rädern  
☎ 02984 3040

## Rat und Hilfe

### Notfalldienstpraxen

Der Notdienstbezirk für Hallenberg-Medebach-Winterberg und Schmalenberg-Eslohe.

Die zentrale Notdienstpraxis befindet sich für diesen Bezirk am MVZ Bad Fredeburg, Im Ohle 31, 57392 Schmallenberg.

### Dienstzeiten sind

Montag, Dienstag, Donnerstag: 18 bis 22 Uhr  
Mittwoch und Freitag: 13 bis 22. Uhr  
Samstag, Sonntag und Feiertag: 8 bis 22 Uhr  
Zu diesen Zeiten ist die Praxis unter der Rufnummer 02974/9689616 erreichbar.

### Kernsprechzeiten mit Anwesen-

### heit eines Arztes sind:

Montag, Dienstag, Donnerstag: 19 bis 20 Uhr  
Mittwoch und Freitag 16 bis 17 Uhr  
Samstag, Sonntag und Feiertag 10 bis 12 Uhr und 16 bis 18 Uhr  
An Sa./So. und Feiertagen ist für die Winterberger (Hallenberger und Medebacher) Patienten die Notfallpraxis am St. Franziskus Hospital dienstbereit. In der Franziskusstraße 2 ist die Praxis von 8 bis 22 Uhr unter 02981/8021000 erreichbar.

Kernsprechzeiten mit Anwesenheit eines Arztes sind 10 bis 12 Uhr und 16 bis 18 Uhr

### Caritas-Konferenz

St. Jakobus Winterberg  
Ansprech-Tel.-Nr.: 02981/6846 (Karin Sommer)

Praktische und finanzielle Hilfen für Menschen in Not, für Senioren und Kranke - Hausaufgabenbetreuung - Kleiderkammer im Edith-Stein-Haus - Vermittlung von Kinder- und Jugendfreizeiten - Seniorenereholungen - christl. Krankenhaushilfe im St.-Franziskus-Hospital

**Caritas-Konferenz** Siedlinghausen  
Tel.: 02983/8118

Praktische und finanzielle Hilfen für Menschen in Notsituationen, Besuchsdienste, Gesprächskreise für Pflegenden und Alleinstehende, Behördenbegleitung, "Mobil(e)" - Sprechstunde der Caritas jeden 4. Dienstag im Monat von 10 bis 11 Uhr im katholischen Pfarrheim (außer im Dezember), Seniorenmesse jeden 2. Dienstag im Monat um 14.30 Uhr in der Pfarrkirche, anschl. gemüt-

liches Beisammensein im Pfarrheim  
**Caritas Konferenz Niedersfeld**  
Telefon: 02985/8717

Hilfe zur Selbsthilfe, Hilfe für Menschen in Notsituationen, Besuchsdienste in Krankenhäusern und Seniorenheimen, Seniorenarbeit, sozialer Warenkorb, Seniorenmessen, Angebote von Vorträgen wichtiger zeitgemäßer Themen für jedermann

### Donum vitae Schwangerschaftskonfliktberatung

Tel.: 0291/9086960  
winterberg@donumvitae.org

Öffnungszeiten:  
dienstag 9 bis 11 Uhr  
im DRK-Familienzentrum, Am Rad 16  
Staatl. anerkannte Beratungsstelle für Schwangerschaftskonflikte, Beratung und Begleitung während und nach der Schwangerschaft bis zum 3. Lebensjahr des Kindes, Informationen und Beratung zur Empfängnisverhütung, geschlechtsspezifische sexualpädagogische Präventionsarbeit und Beratung

### Hospizinitiative Hallenberg/Winterberg e.V.

0151 15669840  
Es geht darum, Schwerkranke und deren Angehörige auf ihrem Weg zu begleiten, Trauerbegleitung

### Sozialverband VdK Hochsauerlandkreis

Stiftsplatz 3 59872 **Meschede**  
Tel. 0291/902240 / 9022420  
Pers. Sprechstunde: Do. 8 bis 11 und 14 bis 18 Uhr

Tel. von 9 - 12 Uhr - **nicht am Donnerstag!** -

In der **Stadt Winterberg** jeden 3.

## GEGEN GEWALT

Menschen, die Gewalt erleben oder erlebt haben.

- Telefon-Nummer für Frauen  
**116 016**
- Telefon-Nummer für Männer  
**0800 12 39 900**

## GELD-ABZOCKER

**Seien Sie KLÜGER als die BETRÜGER!**  
Geben Sie **kein Bargeld** an angebliche Polizist\*innen oder Ihnen unbekannte Personen (Arzt, Notar...). Lassen Sie sich **telefonisch nicht bedrängen, Bargeld zu geben**, zum Abholen bereit zu legen oder Geld zu überweisen. **In solchen Fällen bitte die 110 wählen** und die Polizei informieren!

## NOTFALLSCHUBLADE

Das gehört in eine gut erreichbare **Notfallschublade** in Ihrer Wohnung/Ihrem Haus:

1. Taschenlampe
2. Kerze/Streichhölzer
3. Batteriebetriebenes Radio (um Hinweise der Feuerwehr/Polizei empfangen zu können)
4. Powerbank zum Aufladen des Handys
5. **DIESE SEITE** mit allen wichtigen Notrufnummern

## ALLGEMEINE NOTDIENSTE

- |                                  |  |
|----------------------------------|--|
| • Polizei-Notruf                 | <b>110</b>   |
| • Feuerwehr/Rettungsdienst       | <b>112</b>   |
| • Ärzte-Notruf-Zentrale          | <b>116 117</b>   |
| • Gift-Notruf-Zentrale           | <b>0228 192 40</b>   |
| • Telefon-Seelsorge              | <b>0800 111 01 11 (ev.)</b><br><b>0800 111 02 22 (kath.)</b> |
| • Nummer gegen Kummer            | <b>116 111</b>   |
| • Kinder- und Jugendtelefon      | <b>0800 111 03 33</b>  |
| • Hilfetelefon Schwangere in Not | <b>0800 404 00 20</b>  |
| • Eltern-Telefon                 | <b>0800 111 05 50</b>  |
| • Initiative vermisste Kinder    | <b>116 000</b>   |
| • Opfer-Notruf                   | <b>116 006</b>   |



Dienstag im Monat von 14.30 bis 15.30 Uhr

Haus Nordhang Am Hagenblech 53  
Der Sozialverband VdK steht allen Menschen offen und vertritt die Interessen von allen Sozialversicherten, von Menschen mit Behinderungen, chronisch Kranken, Rentnerinnen und Rentnern, Patientinnen und Patienten gegenüber der Politik und bei den Sozialgerichten.

**VdK-Ortsverbände in der Stadt Winterberg:**  
**Ortsverband Hildfeld / Grönebach**  
0174 5858498  
**VdK Ortsverband Siedlinghausen**  
02983/1025

**VdK Ortsverband Winterberg**  
02981/2363

**VdK Ortsverband Züschen**  
0173 5211542

**VdK Ortsverband Hesborn**  
029842182

**Sozialwerk St. Georg Westfalen Süd gGmbH**

**Kontakt- und Beratungsstelle**  
Heike Will und Florian Klaholz  
02981/802929

Kontakt- und Beratungsstelle für Menschen mit psychischen Erkrankungen und der Angehörigen sowie für Menschen mit psychosozialen Problemen, Beratungsangebot, Einzel- und Gruppengespräche, Offener Treffpunkt, Freizeitgestaltung, gemeinsame Ausflüge, Angehörigenge-

sprachskreise für psychisch Erkrankte  
**Kath. Beratungsstelle für Ehe-, Familien- und Lebensfragen**  
02961/4400

eheberatung-brilon@  
erzbistum-paderborn.de

Öffnungszeiten:  
nach telefonischer Vereinbarung  
Mo. - Fr. 9 bis 12 Uhr  
Beratung für Menschen, die sich in belastenden Konfliktsituationen befinden, unabhängig von Alter, Konfession und Weltanschauung.

**Sucht- und Drogenberatungsinformation**

Beratung, Vermittlung und Behandlung bei Fragen zur Alkoholabhängigkeit, Medikamentenabhängigkeit und Drogenabhängigkeit sowie bei

exzessivem Spielen.

Terminvereinbarung für Winterberg:  
02961/3053

Ort: Hauptstraße 30  
Ansprechpartner:  
Herr Gregor Völlmecke



## Wenn Kinder ihre Medizin nicht nehmen wollen

### Geduld und Rat aus der Apotheke helfen

Kranken Kindern die notwendigen Arzneimittel zu verabreichen, ist für Eltern oft alles andere als kinderleicht. Manch kleine Patienten wollen ihre Medizin überhaupt nicht nehmen - oder spucken den Saft mit angewidertem Gesicht wieder aus, wenn er nicht schmeckt. Vor allem aber müssen Eltern eines beachten: „Kinder sind keine kleinen Erwachsenen“, sagt Jasmin Ennulath. „Sie dürfen nicht einfach die Arzneimittel der Eltern erhalten, sondern nur für Kinder zugelassene Medikamente.“ Vergiftungen oder andere schwere Nebenwirkungen können die Folge sein, wenn Kinder Medikamente in der falschen Wirkstoffdosierung verabreicht bekommen. Eltern sollten sich dazu am besten in der Apotheke beraten lassen. Präparate mit Acetylsalicylsäure (ASS) sind beispielsweise für Kinder unter zwölf Jahren nicht geeignet und können das Reye-Syndrom auslösen, eine seltene, schwere und unter Umständen lebensbedrohliche Krankheit, die Gehirn und Leber schädigt. „Wenn Kinder erste Anzeichen einer Arzneimittelunverträglichkeit zeigen, sollte der Weg umgehend zum Arzt führen“, betont die Apothekerin. Im Allgemeinen nehmen kranke Kinder ihre Medikamente nicht gerne ein, weiß Jasmin Ennulath. Häufig ist der Geschmack befremdlich, die Konsistenz ungewohnt. Zu-

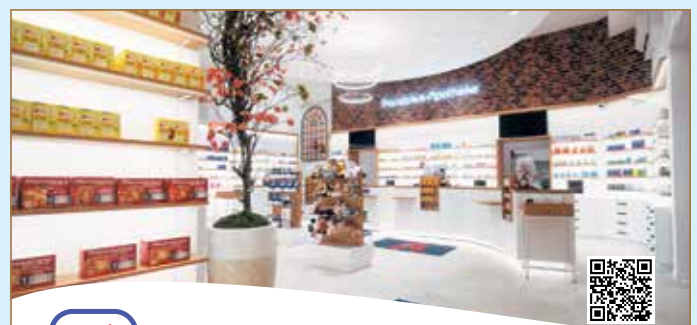
dem fühlt sich das Kind schon durch die Erkrankung unwohl. „Eltern tun gut daran, ihren Kindern soweit wie möglich durch eine altersgerechte Aufklärung, durch Geduld und durch kleine Belohnungen die Einnahme so einfach und angenehm wie möglich zu gestalten.“

Tabletten, Kapseln & Dragees: Ab einem Alter von etwa sechs Jahren können viele Kinder ganze Tabletten nehmen. Ist das Kind jünger, hat es Schwierigkeiten beim Schlucken oder will die Tabletten nicht nehmen, können diese zerstoßen oder zerdrückt werden. Aber auch hier gilt: „Eltern sollten dies zuvor mit ihrem Apotheker oder ihrer Apothekerin besprechen. Nicht jede Tablette ist dafür geeignet, nicht jede Kapsel darf geöffnet werden. Hier ist es besonders wichtig, sich die richtige Handhabung in der Apotheke erklären zu lassen.“ Nicht unbedingt sinnvoll: die Tabletten im Fläschchen oder im Brei verstecken. Es besteht die Gefahr, dass das Kind die ganze Mahlzeit verweigert oder, wird nicht alles gegessen oder getrunken, nur einen Teil der benötigten Arzneimenge aufnimmt. Außerdem darf nicht jede Arznei mit Nahrungsmitteln gemischt werden. So büßen Eisen- und Fluorpräparate sowie manche Antibiotika von ihrer Wirkung ein, wenn sie zusammen mit Milch oder Milch-

produkten eingenommen werden, erklärt Jasmin Ennulath. Dies kann vermieden werden, wenn zwischen der Einnahme der Arzneimittel und dem Trinken von Milch mindestens zwei Stunden liegen.

Säfte und Tropfen: Säfte oder Tropfen werden bei Säuglingen und Kleinkindern am besten mit einer Pipette oder Spritze in den Mund geträufelt. Wollen Kinder die Medizin wegen dem schlechten Geschmack nicht nehmen, sollten Eltern nicht behaupten, der Saft oder die Tropfen seien eine Süßigkeit. Besser ist eine kurze Erklärung, dass es dem Kind durch den Saft bald besser gehen wird. Jasmin Ennulath rät dazu, Arzneisäfte im Kühlschrank aufzubewahren, gut gekühlt ist der Geschmack weniger intensiv. Säfte, die schlecht schme-

cken, lassen sich mit einer Pipette oder Spritze hinter die Backenzähne träufeln. Das löst den Schluckreflex aus, der Saft kommt kaum mit der Zunge in Berührung. Selbst ein bitterer Geschmack wird dann weniger wahrgenommen. Danach kann man dem Kind zum Beispiel Tee anbieten. Auch ein Lutschbonbon als Belohnung kommt in Frage. Tropfen können auf einem Stückchen Zucker oder mit einem Teelöffel Sirup oder Honig gegeben werden. Ohren- und Nasentropfen werden meist weniger unangenehm empfunden, wenn sie in der Hand vorgewärmt wurden. Eine Arzneiform, die bei Kindern oft weniger Probleme bereitet, sind Zäpfchen. Sie lassen sich leichter einführen, wenn sie angewärmt oder mit etwas Wasser benetzt sind.



**Franziskus-Apotheke**

WINTERBERG • Poststraße 6 • www.franziskus-apotheke-winterberg.de  
Tel. (02981/2521)

NAH, VERTRAUT, SICHER!

## Wussten Sie eigentlich schon etwas über...

### ... die Bürgerversicherung?

Ich hoffe sehr, Sie hatten ein schönes Osterfest! Das Wetter war ja so, dass sich das Häschen ins Freie traute und viele bunte Eier verstecken konnte.

Im heutigen Artikel möchte ich mich der Bürgerversicherung widmen. Warum? Hören und/oder lesen Sie beispielsweise einmal die Entwicklung im Bereich der gesetzlichen Krankenkassen. Ich sage es mit den legendären Worten von Giovanni Trapattoni von 1998: „Flasche leer.“ Für Flasche steht allerdings 2026 das Wort „Kasse.“ Die Kassen sind leer und es werden ständig laut oder leise „Einsparmöglichkeiten“ ins „Spiel“ gebracht. Spaßig ist etwas anderes! Im Grunde sind viele Vorschläge zum Nachteil vieler Versicherten. Zu diesem Zeitpunkt denke ich über die Bürgerversicherung nach. Es wurde schon öfter mehr oder weniger öffentlich über diese Möglichkeit gesprochen. Aber, was verbirgt sich hinter einer Bürgerversicherung? Im Rahmen der Bürgerversicherung werden privat- und gesetzliche Versicherungen zu einer **Vollversicherung** zusammengeführt. Alle Menschen in Deutschland müssten einen festen Anteil ihrer Einkünfte dafür aufwenden.

Also, Arbeitnehmer, Selbstständige, Beamte, freiberuflich Tätige, aber auch Bürgergeldempfänger, Soldaten oder Geringverdiener. **Ausnahmen gäbe es keine mehr!** Bei diesem **Gedankenkonstrukt** könnten die Menschen immer noch wählen, ob sie privat (mit der Option der privaten Zusatzversicherung für begrenzte Zeit, am Ende des Weges greift auch hier die reine Bürgerversicherung) oder gesetzlich versichert sein möchten. Folglich müssten beide Versicherungsmöglichkeiten von Beginn an verpflichtend für alle ihre Versicherten die Bürgerversicherung anbieten. Auf lange Sicht soll es dann nur noch **eine reine Bürgerversicherung** für privat und gesetzlich Versicherte geben. Der monatliche Beitrag soll sich nach dem Einkommen des Jeweiligen richten. Wie bei allen Maßnahmen gibt es Für und Wider. Diese müssen gegeneinander abgewogen werden. Die s.g. **2-Klassen-Medizin** würde es dann nicht mehr geben. Glauben wir einmal einem damaligen Gesundheitsminister! Überwiegen die positiven Aspekte, so könnte eine Bürgerversicherung eingeführt werden, anderenfalls wäre sie „vom Tisch“. Für meine Begriffe wäre die Bür-

gerversicherung allerdings, in Zeiten leerer Kassen und drastischen Sparmaßnahmen (Wartezeiten auf Facharzttermine, u.s.w.!) seitens der Krankenversicherungen, eine Überlegung wert. Irgendetwas muss auf lange Sicht passieren, ehe wir ohne Zähne, Brille oder Hörgeräte unser Leben fristen müssten. Seien wir doch einmal ehrlich, wie lange wartet man als gesetzlich Versicherte in der Regel auf Facharzttermine? Bei vielen Erkrankungen ist der Faktor „Zeit“ entscheidend, er entscheidet maßgeblich über Behandlung, Gesunden oder Tod. Ich habe diese Erfahrung vor Kurzem im engsten Freundeskreis leidvoll erfahren müssen, absolut bitter! Da habe ich mich gefragt: Wie viele Menschen müssen noch sterben, während sie monatelang auf einen Facharzttermin warten? Auch wenn ich Gefahr laufe mich unbeliebt zu machen, es sollte bei Terminvergabe nach Dringlichkeit geben und nicht nach der Art der Versicherung. Mir kann nach mehr als 50-jähriger Berufserfahrung niemand mehr ein A für ein U vormachen. Zu überlegen wäre für mich auch, ob nicht häufig gewisse Behandlungen kostenintensiver werden, je mehr Zeit für Diagnosestellung ins Land geht?



Wir gucken auch einmal gerne in die Gesundheitssysteme unsere Nachbarländer. Nur orientieren wir uns ernsthaft an dem Besten? Unser Anspruch dürfte nicht sein, hier ist es besser als im Land „Pusemuckel“, sondern, „Pusemuckel“ ist vergleichbar mit uns und das Gesundheitssystem läuft dort besser und effektiver. Daran müssten wir uns messen!

*Ideale sind wie Sterne. Man kann sie nicht erreichen, aber man kann sich an ihnen orientieren.*

Carl Schurz  
In diesem Sinne,  
herzlichst  
Petra Meyer



**Besuchen Sie uns auf unserer Homepage [www.apocare.info](http://www.apocare.info)**

Mobile Pflege und Hilfe zuhause



*„Liebevoller Zuneigung hat mehr Macht über die Krankheit als jede Medizin!“*

Nuhnetalstraße 96  
59955 Winterberg  
Telefon 029 81 - 1440  
E-Mail [apocare@t-online.de](mailto:apocare@t-online.de)

Ihr qualifiziertes Pflegeteam für

- Winterberg
- Medebach
- Hallenberg

*„Mit Spaß am Leben teilnehmen!“*



**Tagsüber bestens versorgt...  
und abends zurückkehren in das eigene Zuhause.**

*Das bedeutet Tagespflege!*

Hardtstraße 8  
59955 Winterberg  
Telefon 029 81 - 8207 145  
E-Mail [apocare@t-online.de](mailto:apocare@t-online.de)

**Zusatzangebot  
Ihrer  
Pflegekasse!**