



**Berger & Schwarz**  
Bedachungen  
Ihr Dachdeckermeisterbetrieb.

Steildach  
Flachdach | Holzbau  
Energetische Sanierungen  
Reparaturservice  
Kranverleih

Bundesstraße 3a | 52379 Langerwehe  
02423 4067 012  
Jean-Marie Berger 0179 9106 152  
Christian Schwarz 0177 4662 709  
www.berger-schwarzbedacht.de  
bedacht@berger-schwarz.de

**ESSER-NOBIS**  
TRANSPORTE-ERDBAU

Ihr zuverlässiger Partner für:

- Kies
- Mutterboden
- Sand
- Ladekran

Industriestr. 22 • 52459 Inden  
esser-nobis@freenet.de  
Telefon: 0 24 28 / 95 84 749  
Telefax: 0 24 28 / 37 53

*Bigare*

**20%**  
Muttertagsrabatt  
2. - 8. Mai!

Hauptstraße 89 in Langerwehe

## Projekt der Grundschule Inden beim Geschichtsverein

Geschichtsverein der Gemeinde Inden e. V.



Fotos: GVI

Ende März hatte der Geschichtsverein an drei Tagen jeweils eines der 4. Schuljahre der Grundschulen in Inden/Altdorf und Lucherberg zu Besuch. Es waren jeweils 22 bis 26 Schüler.

Wie schon im Jahr 2024, so hatte die Grundschule auch in diesem Jahr ein Unterrichtsprojekt zu den Themen Heimat, Umsiedlung, Ta-

gebung und Folgelandschaften. Die Kinder konnten beim Geschichtsverein erfahren, was mit den Bewohnern der Dörfer passiert ist, die der Braunkohle weichen mussten, warum und wohin die ehemaligen Orte Inden, Altdorf und Pier umgesiedelt wurden, wie die Umsiedlung abgelaufen ist; was alles bei der Pla-

nung des Umsiedlungsortes berücksichtigt werden musste und noch vieles mehr.

Antwort auf die vielen Fragen zur Umsiedlung erhielten sie von Ines Dantz, Britta Enneper und Hubert Schleipen im Museum. Große Luftbilder der noch unberührten Landschaft vor dem Tagebau und aktuelle Aufnahmen, eine Präsentation mit kurzem Film über den Abriss der Kirche St. Clemens in Inden, beigesteuert von Heinz Jordans,

machten das Thema Umsiedlung bunt, lebendig und einprägsam.

Im Anschluss entdeckten die Schüler die im Museum ausgestellten archäologischen Funde aus verschiedenen Epochen. Diese Funde, erläutert von Hubert Schleipen, stammen überwiegend aus den Grabungen des Amtes für Bodendenkmalpflege und wurden im Vorfeld des Abbaus gefunden. Mit reger Beteiligung folgten die Kinder den Ausführungen.



**AUTOFIT**

**Thomas Neugebauer**  
KFZ-Meisterbetrieb

Josefweg 2 • 52459 Inden-Schophoven  
Telefon 0 24 65 / 25 55  
Fax 0 24 65 / 33 93  
E-Mail: [neugebauer.kfz@t-online.de](mailto:neugebauer.kfz@t-online.de)  
Internet: [www.neugebauer-kfz.de](http://www.neugebauer-kfz.de)

**HELLA HECK**  
Physiotherapeutin  
**Fitness pur!**

- manuelle Lymphdrainage
- manuelle Therapie
- Massage
- Krankengymnastik
- Elektrotherapie
- KG Neuro

Hauptstraße 200 • 52379 Langerwehe  
Telefon: 0 24 23 / 56 47

Termine nach Vereinbarung  
Mo.-Fr., v. 8-21 Uhr

Tel.: 02423-6355

**GOF**  
Gartenbau

Das exklusivste & modernste  
Studio in der Region  
[www.cof-fitness.de](http://www.cof-fitness.de)

**Gartenbau kreativ**  
Stefan Jansen

Oberstr. 14 • 52459 Inden  
Tel.: 02423 / 40 45 690  
Mobil: 0170 / 907 3663  
[www.gartenbau-stefanjansen.de](http://www.gartenbau-stefanjansen.de)



Herausgeber und verantwortlich für den Inhalt der amtlichen Bekanntmachungen für die Gemeinde Inden: Gemeindeverwaltung Inden, Bürgermeister Stefan Pfenning, Rathausstraße 1, 52459 Inden. Verantwortlich für sonstige amtliche Veröffentlichungen sind die bekanntmachenden Behörden. Erscheinungsweise vierzehntäglich samstags. Das Mitteilungsblatt Inden & Langerwehe kann bei Rautenberg Media (02241 260-380) oder der Gemeinde Inden im Einzelbezug bestellt werden (2,00 Euro zzgl. Versand). In unaufschiebbaren Fällen wird außerhalb des normalen Erscheinungstermins ein Sonderdruck herausgegeben.

## Sitzung

Im Ratssaal der Gemeinde Inden, Rathausstr. 1, findet um 18.00 Uhr folgende öffentliche Sitzung statt:

Donnerstag, 08. Mai 2025 Bau- und Vergabeausschuss

Weitere Informationen zu den Tagesordnungspunkten entnehmen Sie bitte dem Internetangebot der Gemeinde Inden unter [\[inden.de\]\(http://inden.de\) in der Rubrik Politik/Sitzungsdienst oder dem Bekanntmachungskasten am Rathaus.](http://www.gemeinde-</a></p></div><div data-bbox=)

Sie können zudem Informationen beim Sitzungsamt kostenlos, formlos schriftlich per E-Mail oder unter der Telefonnummer 02465/3961 anfordern.

## Krankenhaus Jülich informiert:

### Neues Programm der Gesundheitsstunde

Interessante und verständliche Informationen für Patientinnen und Patienten, Angehörige und alle Interessierten - kompakt in 60 Minuten: Das verspricht die Jülicher Gesundheitsstunde auch im neuen Jahr. Das Krankenhaus Jülich hat jetzt die Termine für das erste Halbjahr bekannt gegeben. Zu den Patientenforen laden das Krankenhaus und der Mitveranstalter AOK immer montags ab 17 Uhr in den Gruppenraum der Physiotherapie (Eingang Neusser Straße) ein.

Am **26. Mai** stellt Chefarzt Dr. Lörken unter anderem mit eindrucksvollen Videos die typischen Verletzungen bei Trendsportarten vor. Am **23. Juni** geht

es um den kostbaren Saft Blut. Dr. Nektarios Mpasios, leitender Oberarzt der Anästhesie, spricht über die große Bedeutung von Blutspenden.

Das Krankenhaus Jülich und die AOK freuen sich auf viele Besucher und spannende Fragen, die die Experten im Anschluss an ihre Vorträge gerne beantworten.

Krankenhaus Jülich  
Kurfürstenstraße 22

52428 Jülich

Tel.: 02461/620-2501 (Dina Braun, Marketing u. Kommunikation)

## Deutsche Rentenversicherung Rheinland informiert: Der Präventionsinformationstransporter - Pit kommt am 15.05.2025 nach Inden!

Pit tourt durch das Rheinland und bringt Informationen zum kostenfreien Gesundheitsvorsorgeprogramm der Deutschen Rentenversicherung direkt zu Ihnen. Das Modellprojekt ist Teil des Bundesprogramms „Innovative Wege zur Teilhabe am Arbeitsleben - rehapro“ und wird vom Bundesministerium für Arbeit und Soziales gefördert.

Vor Ort erhalten Sie Beratung zum RV Fit-Programm, das mit Elementen zu Bewegung, Ernährung und Stressbewältigung zu einem besseren Wohlbefinden beiträgt. Damit Prävention für alle leicht zugänglich ist, können Anträge für RV-Fit direkt vor Ort im Pit gestellt werden - ganz ohne zusätzlichen Aufwand.

Wann & Wo?

Am 15.05.2025 auf Rathausvorplatz in Inden.

Schauen Sie vorbei - wir freuen uns auf Sie.“



## Goldene Hochzeit

Die Eheleute Fritz und Doris Tuckermann, geb. Hörnlein, Mühlenkamp 17, 52459 Inden/Altdorf, feiern am 16.05.2025 das Fest der Goldenen Hochzeit.

Die Gemeinde Inden gratuliert herzlich!

## Diamantene Hochzeit

Die Eheleute Gerhard und Hildegard Breuer, geb. Joder, Am Goltsteinbrunnen 5, 52459 Inden/Altdorf, feiern am 15.05.2025 das Fest der Diamantenen Hochzeit.

Die Gemeinde Inden gratuliert herzlich!

## NACHRUF

Am 09.04.2025 verstarb unser Mitglied der Ehrenabteilung

**Oberfeuerwehrmann a.D.**

**Herbert Quast**

im Alter von 86 Jahren.

Der Verstorbene war in der Zeit vom 01.05.1956 – 07.03.1999 aktives Mitglied der Freiwilligen Feuerwehr Inden, Löschgruppe Lucherberg. Am 08.03.1999 wechselte er nach fast 43 Jahren im aktiven Dienst aus Altersgründen in die Ehrenabteilung.

Er war nahezu 69 Jahre Mitglied in der Freiwilligen Feuerwehr.

Mit Herbert Quast verliert die Freiwillige Feuerwehr Inden einen stets aufrichtigen Feuerwehrmann. Seine hilfsbereite Art und sein stets kameradschaftliches und korrektes Verhalten haben ihn besonders ausgezeichnet.

Die Gemeinde Inden und die Freiwillige Feuerwehr Inden werden dem Verstorbenen stets ein ehrendes Andenken bewahren.

**Matthias Dienstknecht**  
Leiter der Feuerwehr

**Stefan Pfennings**  
Bürgermeister

**Tobias Schmitz**  
Löschgruppenführer

ENDE AMTLICHE BEKANNTMACHUNGEN

**ANZEIGEN · PROSPEKTEVERTEILUNG  
DRUCKE · WEB-AUFTRITTE · FILM**

Rufen Sie mich an und vereinbaren Sie einen Termin mit mir.



Wir rücken Ihre Produkte und Dienstleistungen, die gesamte Leistungsfähigkeit Ihres Unternehmens, individuell nach Ihren Wünschen, ins richtige Licht.

**ZEITUNG** Lokaler geht's nicht. **DRUCK** Satz.Druck.Image. **WEB** 24/7 online. **FILM** Perfekter Drehmoment.

**Mitteilungsblatt**  
MIT AMTLICHEN BEKANNTMACHUNGEN DER GEMEINDEN INDEN & LANGERWEHE  
**Inden Langerwehe**  
Alle 14 Tage in Ihrem Briefkasten



**MEDIENBERATER**  
Tobias Hickertz

**FON** 02241 260-178

**E-MAIL** t.hickertz@  
rautenberg.media



Herausgeber und verantwortlich für den Inhalt der amtlichen Bekanntmachungen für die Gemeinde Langerwehe: Gemeindeverwaltung Langerwehe, Bürgermeister Peter Münstermann, Schönthaler Straße 4, 52379 Langerwehe. Verantwortlich für sonstige amtliche Veröffentlichungen sind die bekanntmachenden Behörden. Erscheinungsweise vierzehntäglich samstags. Das Mitteilungsblatt Inden und Langerwehe kann bei Rautenberg Media (02241 260-380) oder der Gemeinde Langerwehe im Einzelbezug bestellt werden (2,00 Euro zzgl. Versand). In unaufschiebbaren Fällen wird außerhalb des normalen Erscheinungstermins ein Sonderdruck herausgegeben.

## Der Tag des Müllsammelns in Pier

Junge Familien, die Maigesellschaft Pier, Vertreter des Spielercorps Pier und die Kindern der Kita Löwenzahn sammelten wieder in den Grünbereichen, entlang der Straßen mit viel Energie den Müll ein. Wie schon bei den früheren Aktionen wurde eine beachtliche Menge entsorgt.

Ich bedanke mich bei allen Helferinnen und Helfern und besonders bei den Kita-Kindern für ihren großen Einsatz.

Danke auch an den Bauhof der Gemeinde Langerwehe, der Säcke, Handschuhe und Greifer zur Verfügung gestellt hat und den Müll abtransportiert hat.

Der Maigesellschaft Pier-Pommenich wünsche ich schöne und gut besuchte Maifeiern mit vielen Gästen.

Ludwig Leonards

Ortsvorsteher Langerwehe-Pier



Müllsammelaktion

## Die Gemeinde Langerwehe informiert

Folgenden Dienststellen sind an den genannten Terminen wegen einer Schulung geschlossen:

- 16. Mai 2025 ist das Ordnungsamt, Sozialamt und der Fachbereich Asyl ganztägig geschlossen.

- 21. Mai 2025 sind das Einwohnermeldeamt und das Standesamt ganztägig geschlossen.

Wir bitten um Ihr Verständnis. Vielen Dank!

## Digitale Passbilder

Die Einführung des digitalen Passbilds zum 01.05.2025 kann sich verzögern.

Der Plan der Bundesregierung klang gut.

Ab dem 01.05.2025 soll in jeder zuständigen Behörde die Möglichkeit bestehen, das Lichtbild für ein Ausweisdokument vor Ort, zu moderaten Gebühren, aufzunehmen.

Die praktische Abwicklung über die Bundesdruckerei läuft bundesweit aber leider nicht so reibungslos wie angedacht.

Zum jetzigen Zeitpunkt kann auch die Gemeinde Langerwehe leider nicht garantieren, dass die Vor-Ort-Aufnahme des Lichtbilds zum Stich-

tag 01.05.2025 funktioniert.

Das Einwohnermeldeamt ist bemüht, dynamisch auf die Situation zu reagieren und Ausweichmöglichkeiten zu nennen. Registrierte Fotografen in der Nähe können Sie bspw. unter [www.e-passfoto.de](http://www.e-passfoto.de) finden. Eine eigenverantwortliche Nachfrage seitens der Bürger und Bürgerinnen vor einem Beantragungstermin, per E-Mail oder telefonisch, kann helfen, unnötige Wartezeiten, Verzögerungen oder gar Verschiebungen der Termine zu vermeiden.

Erkundigen Sie sich gerne vor Ihrem Besuch, nach dem aktuellen Stand der Dinge.

## Garagen sind keine Abstellräume

Leider wurde festgestellt, dass Garagen heutzutage als Abstellräume genutzt werden. Gartenmöbel, Brennholz oder sonstigen Krempel findet man in Garagen, nur selten allerdings ein Auto. Vielen Nutzern und Eigentümern einer Garage ist nicht bewusst, dass dort nur das Abstellen von Kraftfahrzeugen zulässig ist. Geduldet werden lediglich das Abstellen von Zweirädern und Zubehör wie z.B. Fahrradträger oder Dachboxen u.s.w.

Weil vielfach aber die Garage für anderen Dinge genutzt wird und voll steht, werden die Kraftfahrzeuge auf der Straße vor dem Wohnhaus abgestellt und behindern unnötig die Müllabfuhr und auch den Winterdienst der Gemeinde. Leider wurden auch vermehrt Rettungskräfte im Einsatz daran gehindert, schnellstmöglich zum Einsatzort zu gelangen.

Bitte helfen Sie mit, räumen Sie Ihre Garage frei und tragen somit dazu bei, dass unsere Straßen für Müllabfuhr, Winterdienst und Rettungskräfte nicht zum Hindernissparcour werden.

Der Bürgermeister

Gez. Peter Münstermann



## Heimat-Preis 2025

„Heimat. Zukunft. Nordrhein-Westfalen. Wir fördern, was Menschen verbindet.“ So hat das Ministerium für Heimat, Kommunales, Bau und Digitalisierung des Landes Nordrhein-Westfalen das Landesförderprogramm zur Förderung und Stärkung unserer vielfältigen Heimat in Nordrhein-Westfalen überschrieben. Durch die Übernahme von Preisgeldern fördert die Landesregierung die Auslobung und Verleihung von „Heimat-Preisen“.

Der Rat der Gemeinde Langerwehe hat beschlossen, an diesem Programm teilzunehmen und von 2023 - 2027 jährlich einen „Heimat-Preis“ zu verleihen, unter der Voraussetzung der Zahlung einer Landeszusweisung. Für das Jahr 2025 wurde die Förderung nun gewährt. Die Landesregierung fördert Initiativen und Projekte, die lokale und regionale Identität und Gemeinschaft und damit Heimat stärken. Herausragendes, ehrenamtliches Engagement vor Ort soll gewürdigt und sichtbar gemacht werden.

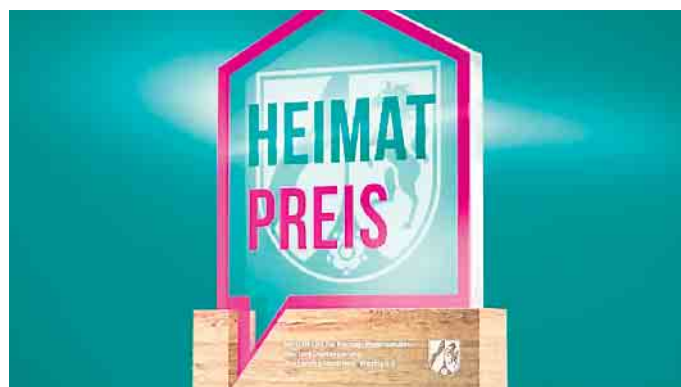
Der Rat der Gemeinde Langerwehe hat folgende Preiskriterien festgelegt: Das Engagement / Projekt fördert die Heimatkunde oder die Heimatpflege und ist in der Gemeinde Langerwehe verortet.

Darüber hinaus sollte mindestens eines der folgenden Kriterien erfüllt sein:

Das Engagement / Projekt

- trägt zur Attraktivitätssteigerung öffentlicher Plätze und Anlagen bei
- fördert die Identifikation der Menschen mit Ihrer Heimatgemeinde und den gesellschaftlichen Zusammenhalt (auch im Sinne der Integration)
- ist gemeinnützig
- ist für die Öffentlichkeit zugänglich und erleb- bzw. nutzbar
- kümmert sich um die Pflege und Förderung von Bräuchen
- trägt zum Erhalt von Kultur und Tradition bei

Die Aspekte Klimaschutz und Nachhaltigkeit werden bei der Bewertung ergänzend berücksichtigt.



### Preisgeld

Das Preisgeld in Höhe von 5.000 EUR soll auf bis zu max. drei Engagements / Projekte aufgeteilt und in der Staffelung 2.500 EUR (1. Platz), 1.500 EUR (2. Platz) und 1.000 EUR (3. Platz) vergeben werden.

Der Rat behält sich jedoch vor, im Einzelfall eine andere Aufteilung des Preisgeldes vorzunehmen.

### Bewerbung

Bewerbungen für den „Heimat-Preis 2025“ der Gemeinde Langerwehe können bis zum **30.09.2025** schriftlich (Gemeinde Langerwehe, Schönthaler Str. 4, 52379 Langerwehe) oder per E-Mail an [gemeinde@langerwehe.de](mailto:gemeinde@langerwehe.de) abgegeben werden, unter dem Stichwort „Heimat-Preis“. Die Bewerbungsunterlagen müssen eine kurze Beschreibung des Engagements bzw. Projekts, sowie Informationen zu den Zielen und Kosten des Projekts enthalten.

Vorschlagsberechtigt ist jede/jeder.

### Preisvergabe

Über die Vorschläge und die zu vergebenden Preise entscheidet der Rat der Gemeinde Langerwehe in öffentlicher Sitzung.

## Hundebestandsaufnahme im Gemeindegebiet Langerwehe

Die Gemeinde Langerwehe wird ab dem 12. Mai 2025 eine Hundebestandsaufnahme im gesamten Gemeindegebiet durchführen.

Mitarbeiter einer beauftragten Firma werden durch gezielte Befragung den vorhandenen Hundbestand feststellen. Hierbei werden die Wohnungen nicht betreten. Jeder, der nicht sicher ist, ob die betreffende Person, die an der Haustür klingelt, tatsächlich von der Gemeinde Langerwehe beauftragt ist, kann sich im Zweifelsfall die von der Gemeinde ausgestellte Legitimation zeigen lassen. Diese ist von den Außendienstmitarbeitern sichtbar zu tragen.

Falls nicht gemeldete Hunde festgestellt werden, müssen die betroffenen Hundehalter mit einer rückwirkenden Steuerfestsetzung sowie einem Bußgeld rechnen.

Allen Hundehaltern wird daher empfohlen, die Anmeldung, sofern noch nicht geschehen, bei der Gemeinde Langerwehe nachzuholen. Ein entsprechendes Dokument steht Ihnen hierfür auf [www.langerwehe.de](http://www.langerwehe.de) (Bürgerservice > Formularservice > Steuern) zur Verfügung.

Die Hundesteuer beträgt derzeit für einen Hund 108,00 Euro pro Jahr. Entsprechend mehr müssen Hundehalter für zwei (jeweils 144,00 Euro) oder gar drei Hunde (jeweils 168,00 Euro) zahlen. Die jährliche Hundesteuer bei sogenannten Listenhunden beträgt 900,00 Euro für den ersten Hund und jeweils 1.020,00 Euro ab dem zweiten Hund.

Gemeinde Langerwehe  
Der Bürgermeister

## Langerwehe startet fair in den Tag



Von Fairtrade-Kaffee, Bananen, Orangensaft, Kakao, Tee bis zum Honig - die **Kampagne „Fairtrade-Frühstück“** lädt vom **10. - 25. Mai 2025** ein, mit vielen fair gehandelten Produkten in den Tag zu starten, die Vielfalt eines fairen Frühstückstischs zu entdecken und die eigene Morgenroutine fairer zu gestalten.

Ein „Faires Frühstück to go“ gibt



>>



## AMTLICHE BEKANNTMACHUNGEN

es am **Mittwoch, den 21. Mai von 8:00 bis 10:00 Uhr** für alle am Bahnhofsplatz beim InfoCenter.

Die GRÜNEN laden am **Samstag, den 24. Mai von 10:00 bis 12:00 Uhr** im Jakobusgarten zum fairen Frühstück ein. Die Veranstaltung ist öffentlich. Am **15. Mai** stehen fair gehandelte Produkte auf dem Frühstückstisch der Kita Mäusegarten.

Auch die Kita Schlossmäuse, die Kita St. Martin und der Naturkindergarten „Die Wildschweinbande“ beteiligen sich an der Kampagne.

## Pflegeberatung in Langerwehe

Auch im Jahr 2025 werden weiterhin einmal im Monat Termine zur Pflegeberatung durch den Kreis Düren im Rathaus in Langerwehe angeboten.

Die Termine sind zu vereinbaren bei Frau Frentz, Tel.-Nr.: 02423/409-120 oder Frau Laumen Tel.-Nr.: 02423/409-111.

Der Bürgermeister gez. (Münstermann)

Damit setzen schon die Kleinsten ein Zeichen für mehr „Fairness“. „Klimaschutz und Handelsgerechtigkeit gehen uns alle an“, sagt Barbara Andrä, die Sprecherin der „Fairtrade-Steuerungsgruppe“ in der Gemeinde Langerwehe.

Als erneut ausgezeichnete Fairtrade-Kommune wollen wir zeigen, dass sich schon mit der ersten Mahlzeit des Tages mit Produkten aus fairem Handel für bessere Arbeitsbedingungen für Produzenten und Beschäftigte in Afrika, Asien und Lateinamerika sorgen lässt.

## Österlicher Seniorennachmittag im Bürgerhaus Pier

Am vergangenen Dienstag luden der Ortsvorsteher von Jüngersdorf und Stütgerloch, Dirk Huizing und ich zu einem besonderen Fest für Seniorinnen und Senioren ein. Gemeinsam mit unseren Helferinnen und Helfern wurde der österliche Seniorennachmittag vorbereitet, bei dem unsere Seniorinnen und Senioren im Mittelpunkt standen.

Die Gäste konnten sich auf ein abwechslungsreiches Programm freuen - für musikalische Unterhaltung sorgte das „Duo Unbezahlbar“, das mit seinem Repertoire für beste Stimmung sorgte. Neben dem musikalischen Genuss trug auch das leibliche Wohl zum gelungenen Rahmenprogramm bei, denn dank großzügiger Kuchenspenden und tatkräftiger Unterstützung der engagierten Helferinnen und Helfer war für jeden etwas dabei.

Ein herzlicher Dank gilt all jenen, die unsere Veranstaltung mit ihrer tatkräftigen Hilfe und ihren Spenden möglich gemacht haben. Der österliche Seniorennachmittag im Bürgerhaus Pier war ein besonderes Fest, bei dem viele Erinnerungen ausgetauscht wurden.

Dirk Huizing - Ortsvorsteher Jüngersdorf u. Stütgerloch  
Ludwig Leonards - Ortsvorsteher Langerwehe-Pier



Österlicher Seniorennachmittag

# Westenergie unterstützt Gemeinde bei Modernisierung der Technik

## Moderne LED-Flutlichtanlage beim VFL Langerwehe

Eine gute Beleuchtung ist wichtig für den Tennissport. Um die besten Leistungen abrufen zu können, benötigen die Spieler eine klare Sicht - auf den Ball, ihre Teamkollegen und ihre Gegner. Aber auch für Trainer, Schiedsrichter und Zuschauer ist eine gute Sicht essentiell. Beim Tennis, wo Trainings und Spiele häufig am Abend stattfinden, ist Flutlicht unverzichtbar.

Die veraltete Flutlichtanlage des Vereins „VFL Langerwehe“ wurde nun durch eine zeitgemäße und nachhaltige LED-Anlage ersetzt. Westenergie hat die Gemeinde bei der Umsetzung dieser Energieeffizienz-Maßnahme unterstützt. Am 8. April 2025 wurde die neue LED-Installation von Bürgermeister Peter Münstermann an den Vertreter des Vereins, Mario Unger, offiziell übergeben.

Westenergie als Energiedienstleister im Gemeindegebiet hat die Umrüstung der Beleuchtungsanlage auf energieeffiziente LED-Beleuchtung umgesetzt. Durch die neue Beleuchtung werden jährlich ca. 70% der Lichtleistung eingespart.

Am Anfang solcher Projekte steht immer eine Planung und die Fragen zur Finanzierung im Raum. So mussten u.a. Regelungen nach DIN EN 12193 eingehalten werden, da dort die Mindestanforderungen für die Beleuchtung von Tennisplätzen festgelegt ist.

„Durch moderne, langlebigere LED-Technik ist dieser Typ Flutlichtanlage meist wartungsfrei und umweltschonend.“, stellt Achim Diewald, Kommunalmanager von Westenergie, fest. Sie biete außerdem eine höhere Lebensdauer, fügt er hinzu.

Bürgermeister Peter Münstermann betonte: „Das LED-Flutlicht bietet eine hervorragende Ausleuchtung. Durch die moderne LED-Technologie wird der Stromverbrauch reduziert und somit sinken die Energiekosten deutlich. Das schont die Umwelt und die Gemeindekasse. Ich freue mich, dass wir zusammen mit der Westenergie diese hervorragende Tennisplatzbeleuchtung beim VFL Langerwehe installiert haben.“



Eine neue LED-Flutlichtanlage erhellt den Tennisplatz. Darüber freuen sich (v.l.n.r.) Achim Diewald, Kommunalmanager Westenergie, Peter Münstermann, Bürgermeister Gemeinde Langerwehe und Mario Unger vom Verein VFL Langerwehe

ENDE AMTLICHE BEKANNTMACHUNGEN



**PROVINZIAL**  
Frohn & Jansen  
52459 Inden Löwenstraße 17  
02465-905010 0171-7287092 niederzier@gs.provinzial.com

### NEUER ANNAHMESCHLUSS

Liebe Leser/-innen und Inserent/-innen, bitte beachten Sie, dass sich ab KW 20 der Annahmeschluss und der Erscheinungstag für diese Zeitung ändern.

Der **neue Erscheinungstag** ist von nun an **FREITAGS**, der **neue Annahmeschluss** ist **MONTAGS um 10 Uhr**.

Die Termine für die nächste Ausgabe finden Sie immer aktuell über dem Impressum.

■ ZEITUNG ■ DRUCK ■ WEB ■ FILM





# Liebe Pressesprecher:innen,

wir möchten uns zunächst herzlich für die bisherige partnerschaftliche Zusammenarbeit mit Ihnen bedanken. Ihr Feedback war für uns eine wertvolle Grundlage, um unsere Produktionsprozesse als zweitgrößter Wochenzeitungsverlag Deutschlands weiterzuentwickeln und nachhaltige Verbesserungen umzusetzen.

In den vergangenen Monaten haben wir unternehmensweit an der Optimierung unserer Abläufe und Arbeitsprozesse gearbeitet, um eine noch verlässlichere und effizientere Produktion sicherzustellen.

Daraus ist ein neuer "SmartFlow" für unsere Städte- und Gemeindezeitungen entstanden, der die ganze Wertschöpfungskette von der redaktionellen Arbeit, Verkauf von Insertionen und Prospektbeilagen, über Grafik, Mettage, Druck bis zur Auslieferung an Postzentren, Distributoren oder auch unsere eigenen angestellten Zusteller betrifft.

An der Aufzählung wird klar, dass viele Faktoren berücksichtigt werden mussten.

Dies beinhaltet jedoch auch, klare Zeitpläne im Vorfeld einzuhalten damit pünktliche Abgaben an jedem Knotenpunkt der Erstellung möglich sind.

Mit dieser Optimierung gehen somit notwendige Anpassungen einher. Diese betreffen unter anderem die Annahmeregulungen:



- **Alter Annahmeschluss: Freitag der Vorwoche, 10:00 Uhr**
- **Neuer Annahmeschluss: Montag, 10:00 Uhr**  
(Erster Termin ist für KW 20 – Montag, 12.05.2025)
- **Alter Erscheinungstermin: Samstag**
- **Neuer Erscheinungstermin: Freitag**

**Die Neuerung wird ab dem 05.05.2025 / KW 19 gelten.**

Wir sind überzeugt, dass dieser "SmartFlow" langfristig für alle vorteilhaft ist und eine noch reibungslosere Zusammenarbeit ermöglicht. Gerne stehen wir Ihnen für Fragen oder weitere Informationen zur Verfügung.

Wir freuen uns darauf, weiterhin gemeinsam mit Ihnen wichtige örtliche Informationen pünktlich, lesens- und liebenswert in die Leserschaft zu bringen.

**Auf eine gute und erfüllende gemeinsame Zukunft.**





## Schützen- und Maifest in Inden/Altdorf

Die Schützenbruderschaft St. Sebastianus und St. Pankratius und die Maigesellschaft Inden/ Altdorf feiern auch in diesem Jahr wieder gemeinsam das Schützen- und Maifest von Freitag, 9. Mai, bis Montag, 12. Mai. In der Festmesse um 18.30 Uhr wird das Maikönigspaar Timo Breuer mit Antonia Jungherz in der katholischen Pfarrkirche gekrönt. Anschließend ist die Kranzniederlegung auf dem Friedhof. Von dort geht der Weg zum Festzelt, wo der Fassanstich stattfindet. Am Samstag, 10. Mai, eröffnen die Schausteller die Fahrgeschäfte ab 14 Uhr. Um 20 Uhr findet der Maikönigsball im Festzelt auf dem Driesch statt. Der Sonntag beginnt mit dem Wecken ab 7 Uhr. Um 10 Uhr wird in der kath. Pfarrkirche die Festmesse mit dem Schützenkönigspaar Bernd und Beate Offergeld zelebriert. Nach der Messe werden beim Frühschoppen im Festzelt wieder Ehrungen an langjährige Mitglieder vorgenommen. Der Höhepunkt des Festes wird Sonntag der Festzug durch den Ort um 14.30 Uhr ab Festzelt sein. Ab 14 Uhr erwarten sie wieder im Festzelt die Schützenfrauen in der Cafeteria mit leckeren Kuchen und Torten. Am Abend wird der Schützenkönigsball ab 20 Uhr den Sonntag abschließen. Montag ab 11 Uhr wird man den obligatorischen Frühschoppen im Festzelt abhalten. Am Nachmittag gibt es dann Freifahrten für die Kinder auf den Fahrgeschäften.

Die Schützenbruderschaft und die Maigesellschaft freuen sich auf



**Königspaar Bernd und Beate Offergeld**

eine rege Teilnahme, denn das Brauchtum sollte erhalten bleiben. Bitte Unterstützen sie unser Fest.

## Einladung zur Jahreshauptversammlung

KG Lustige Jonge Inden/Altdorf 1929/27 e. V.

Hiermit lädt der Vorstand der Karnevalsgesellschaft recht herzlich zur diesjährigen Jahreshauptversammlung am **Mittwoch, 7. Mai, um 19 Uhr in die Bürgerhalle Inden/Altdorf** ein.

Die Tagesordnung entnehmen Sie bitte unserer Internetseite [www.lustige-jonge.de](http://www.lustige-jonge.de).

Anträge auf Ergänzung oder Änderung der Tagesordnung sind bis acht Tage vor der Versammlung beim geschäftsführenden Vor-

stand einzureichen.

**Bitte beachten Sie:**

Aufgrund der Renovierungsarbeiten in der Bürgerhalle bitten wir Sie, sich vor Beginn der Veranstaltung auf unserer Internetseite über den Versammlungsort aktuell zu informieren.

Wir freuen uns über zahlreiche TeilnehmerInnen.

Mit freundlichem Gruß

Der Vorstand

KG Lustige Jonge

## Maifest in Frenz - 6. bis 18. Mai

Maiball am 16. Mai mit Nancy Franck, Druckluft und DJ Timoow

Am 16. Mai findet unser Maiball im Festzelt an der Inde statt. Wir sind stolz, ein spektakuläres Programm mit Druckluft, Nancy Franck und DJ Timoow für euch auf die Beine gestellt zu haben. Ihr könnt Karten bei jedem unserer Mitglieder, online über die E-Mail der Maigesellschaft oder im Blumenhaus Lövenich / der Bäckerei Weisweiler in Inden für den unschlagbaren Vorverkaufspreis von 14 Euro erwerben.

Am Samstag, 17. Mai, findet unser diesjähriger Königsball statt. Gegen 19.30 Uhr holen die Maikönigsfrauen sowie das diesjährige Maikönigspaar unter Begleitung des Trommelkorps

Blau-Weiß Frenz ab. Im Anschluss begleiten unsere Freunde von ILEX das Maikönigspaar durch einen unvergesslichen Abend.

Zum ersten Mal in diesem Jahr dürft ihr euch auf einen Sonntag beim Maifest in Frenz freuen. Zuerst wecken wir unseren König. Im Anschluss beginnt unser Dämmererschoppen mit einem 1€-Special. Zusätzlich dürfen sich Jung und Alt auf eine leckere Cafeteria mit Kuchen und Waffeln, eine Hüpfburg und Kinderschminken freuen.

Seid dabei, wenn die heißeste Zeit des Jahres im blau-gelb strahlendem Frenz beginnt.

Wir freuen uns auf euch.



**Fensterbau Winkler**  
Hambacher Str. 50 a  
52382 Niederzier

Tel.: 02428 - 90 90 190  
Fax.: 02428 - 90 90 191

info@fensterbau-winkler.de  
[www.fensterbau-winkler.de](http://www.fensterbau-winkler.de)



**Neu- und Gebrauchtwagen**  
**Volkswagen Jahreswagen von Mitarbeitern der VW AG**



**Ihr Ansprechpartner**  
für **VW E-Autos**





Service



Economy Service

**Autohaus Vossel KG**  
Heerstr. 54  
53894 Mechernich  
Tel.: 02443 31060

**Volkswagen Economy Service Vossel & Kühn**  
Hermann-Kattwinkel-Platz 7  
53937 Schleiden-Gemünd  
Tel.: 02444 2212



## Orchestra Mondo - Tango meets Gypsy

Am 17. Mai im Töpfermuseum Langerwehe

Die musikalische Reise des Quartetts spaziert durch die Welt des Gypsy und Tango, Swing und Muettes und taucht in die Welt des Balkans ein.

Mit dieser Musik kann man sich wahlweise auf einen sonnengetränkten Place in Paris, in eine verrauchte Jazzbar oder in ein quirliches Straßencafé auf dem Balkan versetzen lassen - so farbenfroh und facettenreich ist die musikalische Reise mit Orchestra Mondo. Die vier virtuosens Musiker entführen ihr Publikum mit technischer Perfektion, ansteckender Spielfreude und einem feinen Gespür für Stimmungen in eine Welt voller Rhythmen, Emotionen und Geschichten. Hier sind Musiker am Werk, die ihr Handwerk nicht nur beherr-

schen, sondern auch leben. Anja Baldauf, die mit Akkordeon und Melodika sowohl klangliche Weite als auch feine Nuancen ins Spiel bringt, Dennis Wendel am fünfsaitigen Kontrabass, Raffael Müller mit bestechenden Gitarrensolo und Stefan Baldauf, der mit seinem Schlagzeug für rhythmische Tiefe sorgt, lassen eine Klangwelt entstehen, die mitreißend und intensiv ist.

Erleben Sie Orchestra Mondo live und gönnen Sie sich eine Auszeit vom Alltag. Diese Ausnahmemusiker garantieren einen unvergesslichen Abend voller musikalischer Höhepunkte und Emotionen. Ein Konzertabend, der Träume weckt, die Seele berührt und den Alltag in weite Ferne rückt.



Foto: Orchestra Mondo

**Termin:** 17. Mai  
**Ort:** Töpfermuseum Langerwehe

**Beginn:** 19:30 Uhr,  
Einlass: 18:30 Uhr  
Eintritt frei, Spenden erwünscht

## Erfolgreicher Frühjahrsputz in Langerwehe

Fast 100 Langerweher sammeln Müll in Langerwehe

Anfang April lud die Interessengemeinschaft der Langerweher Vereine (IG Langerwehe) zum gemeinsamen Frühjahrsputz in Langerwehe ein. Über 100 Bürger-



Teilnehmer des Frühjahrspuzzes

innen und Bürger folgten dem Aufruf und sammelten zusammen Müll im Ortskern.

Gestartet wurde um 9.30 Uhr an der Kirche St. Martin, von wo aus in den nächsten 2½ Stunden in Kleingruppen durch das Dorf gezogen wurde. Von Bach bis Bahnhof, von Sporthalle bis Sparkasse. Zum Abschluss gab es um 12 Uhr beim Töpferbrunnen ein gemeinsames Mittagessen mit vielen Leckereien - unter strahlender Sonne, die uns den gesamten Tag begleitete.

Vielen Dank an alle Teilnehmenden und unterstützende Vereine, insbesondere die „Einfach Selbermachen“-Gruppe der evangelischen Kirchengemeinde für das

hervorragende Mittagessen. Für die IG Langerwehe, Andreas Herten und Katharina Zachos (Vorstand) [www.ig-langerwehe.de](http://www.ig-langerwehe.de)

### Iris Groß-Heitfeld Steuerberaterin

Herrngarten 11  
52379 Langerwehe  
Telefon: 0 24 23/40 87 87  
[www.iris-gross-heitfeld.de](http://www.iris-gross-heitfeld.de)

**Ihr Partner im  
Steuerrecht!**

Ihr Meisterbetrieb berät Sie  
gerne in allen Fragen rund um



**Ingo Lassiwe**  
An der Kippe 25 ■ 52459 Inden  
Tel.: 02465/30 40 73 ■ Fax: 02465/14 17  
Mobil: 0151/59 17 30 15  
E-Mail: [info@heizung-lassiwe.de](mailto:info@heizung-lassiwe.de)  
[www.heizung-lassiwe.de](http://www.heizung-lassiwe.de)

### Fragen zur Verteilung?

[mail@regio-pressevertrieb.de](mailto:mail@regio-pressevertrieb.de)

[www.regio-pressevertrieb.de](http://www.regio-pressevertrieb.de) **REGIO** pünktlich • zielgerichtet • lokal  
PRESSE VERTRIEB GmbH  
Die Zeitungszustellgesellschaft der RAUTENBERG MEDIA KG

# SPORT OUTLET

BY **DRUCKS**

Im Gewerbegebiet 7 · 52379 Langerwehe | Mo-Fr: 10-19 Uhr Sa: 10-18 Uhr | Tel: 02423 4085310

0% 0% 0%

## SPORTLICHE SCHNÄPPCHEN!\*

- 1500 BADE-ARTIKEL AB 5€
  - 500 KINDERSPORT-ARTIKEL AB 10€
  - 1500 OUTDOOR-TEXTILIEN AB 10€
  - 500 RUNNING-TEXTILIEN AB 10€
  - 500 SPORTSCHUHE AB 30€
- ... UND VIELE WEITERE SCHNÄPPCHEN!

0% 0% 0%

**SONNTAG**  
**04.05.25,**  
geöffnet von  
**13-18 Uhr!**

**5€**

**30€**

**10€**



**Tausende Markenartikel bis zu 70% REDUZIERT**

\*Nicht mit anderen Aktionen kombinierbar. Nur solange der Vorrat reicht.

# LOKALES AUS DER GEMEINDE LANGERWEHE

## Eifelverein Ortsgruppe Schlich informiert

### Wanderungen

**Sonntag, 4. Mai,** 9 Uhr, PKW, Exkursion Lohmarer Moorapaziergang (Anmeldung war bis 30.03. erforderlich!), 5 km nW, WF: Maren Esser (0151-40202148)

**Donnerstag, 15. Mai,** 13.30 Uhr, PKW, Halbtageswanderung Buche 19 - Süssendell-Gottfriedskreuz, 7 km lbW, WF: Toni und Irmgard Koenen (02423-5103)

**Sonntag, 18. Mai,** 10 Uhr, PKW, Tageswanderung rund um Hausen, 10 km lbW, Eigenverpflegung, WF: Heinz-Peter und Evi Esser (02423-3860)

Treffpunkt zu unseren Wanderungen: Schützenplatz in Schlich, Schmiedestr.

Gastwanderer sind herzlichst willkommen.  
Der Vorstand, i.V. W.Vrölz



13. April: Narzissenwanderung in Monschau-Höfen

## Neue Aktion des Bürgervereins Wenauer Land e. V.

### Heistern wird sauberer

Erstmalig rief der im letzten Jahr neu gegründete Bürgerverein Wenauer Land e. V. zu einer Wald- und Wegesäuberung im Langerweher Ortsteil Heistern auf.

Am Samstag, 5. April, versammelten sich um neun Uhr bei strahlendem Sonnenschein zehn Freiwillige am Jugendtreff JuWeL. Die Helfer und Helferinnen wurden mit Müllsäcken, Handschuhen, Zangen und Warnwesten ausgestattet. Nach Eintei-

lung der Gruppen wurden die Straßen und Wege rund um Heistern vom achtlos weggeworfenen Unrat befreit. Dazu mussten auch schon mal steile Hänge überwunden werden, um den Müll aus dem Gebüsch zu holen. Gegen Mittag zeigte sich am Sammelplatz in der Dorfmitte die Ausbeute. Heistern war sauberer.

Vielen, vielen Dank an die Helfer und Helferinnen, die auch wäh-



### Unsere Müllausbeute

rend ihrer Arbeit mehrfach von Spaziergängern sehr für ihre Arbeit gelobt wurden.

Der Bauhof der Gemeinde Langerwehe unterstützte den Bürger-

verein Wenauer Land e. V. mit der Ausgabe der notwendigen Materialien und der Abholung des Mülls am darauffolgenden Montag.

Der Vorstand



**Indeland-Photovoltaik.de**

Berger Weg 31  
52459 Inden

02465.300.164

Ihr nachhaltiger Weg zur GRÜNEN ENERGIE!

**Ihr Energie-Experte für Photovoltaikanlagen**

- ✓ Erfahrung seit über 15 Jahren
- ✓ Kompetenz & Fairness aus der Nachbarschaft
- ✓ Kundenorientierte Individualität

**Garagen – Tore – Antriebe**

**GTA Hochhaus**

**VON HEUTE AUF MORGEN BEI IHNEN**

„FIX UND FERTIG“ • BERATUNG

• RUNDUMSERVICE • ENTSORGUNG

• NEUMONTAGEN • DEMONTAGE

**02403/51070**

Inh. Jörg Hartwich • [www.gta-hochhaus.de](http://www.gta-hochhaus.de) • [info@gta-hochhaus.de](mailto:info@gta-hochhaus.de)

## Reibekuchenfest

### Der Jugendtreff JuWeL e. V. lädt herzlich ein

Der Jugendtreff JuWeL e. V. in Langerwehe-Heistern veranstaltet sein traditionelles Reibekuchenfest in diesem Jahr am Sonntag, 4. Mai, ab 12 Uhr an der Hamicher Straße 53. Hierzu sind alle sehr herzlich eingeladen.

Zusätzlich zu den Reibekuchen gibt es wieder ein Kuchenbuffet sowie Kaffee und diverse Kaltgetränke.

Für die Unterhaltung der Kinder

werden Spiele angeboten. Zudem kann unser neu gestalteter Bouleplatz erstmalig bespielt werden. Zu unserer Freude gibt die Dudelsackgruppe Hochland Heistern wieder ein kleines Konzert gegen 13 Uhr.

Wie immer ist alles kostenlos, wir freuen uns natürlich über eine Spende für unseren Jugendtreff. Wir freuen uns auf Ihr Kommen.

Der Vorstand



# TAG DER OFFENEN TÜR

4. MAI • 8:00 UHR BIS 18:00 UHR

# SPARE

**19 % MEHRWERTSTEUER**

**8 WOCHEN LANG**

**+ ZUSÄTZLICH SPAREN**

**DER 49,90 € SERVICEGEBÜHR**

**JETZT ANMELDEN  
UND DURCHSTARTEN!**

**[www.cof-fitness.de](http://www.cof-fitness.de)**



## Faszinierende Schönheiten: Edelsteine in der ArsMineralis in Losheim/Eifel

Schöne Steine, die glitzern, markante Farben aufweisen und faszinieren - das sind Edelsteine, die Schätze der Erde. Oft werden sie tief unter der Erdoberfläche ausgegraben, in Höhlen oder auf Bergen entdeckt. Unbehandelt, getrommelt oder

geschliffen und zum Teil als Schmuck verarbeitet, kommen die Edelsteine dann in die ArsMineralis nach Losheim/Eifel direkt an der Grenze zu Belgien.

Wir führen ein sehr breites Sortiment. Bei uns finden Sie etwa wunderschöne Amethystdrusen,

aber auch figürlich gestalteten Bergkristall, Rosenquarz, Achate, Turmaline und ganz seltene Steinen wie Ozean-Jaspis oder Schungit.

Bleiben wir mal beim Amethyst: Der Amethyst ist die Extravaganz in Violett. Seit vielen tausend Jahren ist der auffälligste Vertreter der Quarzfamilie begehrtes Juwel von kirchlichen und weltlichen Fürsten. Die russische Zarin Katharina die Große schickte seinetwegen Unmengen Bergarbeiter in den Ural. Der Name des Steins stammt aus dem Griechischen und bedeutet übersetzt „dem Rausche entgegenwirkend“. Der Amethyst wird heute als Heilstein in der Edelsteintherapie zur Unterstützung gegen Trunksucht und andere Süchte eingesetzt. Zudem werden ihm reinigende, inspirierende und Erkenntnis bringende Eigenschaften durch



den Einfluss auf das Stirnchakra zugesprochen. Hildegard von Bingen benutzte Amethyst als Heilstein für diverse Krankheiten wie Hautunreinheiten, Schwellungen, Insekten- und Spinnenbissen. (Textauszüge/Quelle: Wikipedia)



# Steinwelten



**Das KAFFEEPARADIES**  
direkt an der deutsch/belgischen Grenze!

**LOSHEIM/EIFEL**  
Tel. 06557/9019412

Gültig vom 3.5.-6.5.2025,  
solange Vorrat,  
außer bei Druckfehlern!



**Lavazza**  
Caffè Crema  
Dolce  
1 Kilo  
Bohnen

**13,49**  
€



**Melitta**  
Auslese  
Klassisch  
Mild  
500 g vac.

**5,39**  
€



**Tchibo**  
Sanfter  
Moment  
500 g  
Bohnen

**6,49**  
€



**Caprimo**  
Cappuccino  
Choco  
1 Kilo

**7,99**  
€



Ardenner Cultur Boulevard  
Prümer Str. 55  
D-53940 Losheim/Eifel  
[www.grenzgenuss.net](http://www.grenzgenuss.net)

## Wunderschöner Silberschmuck

Auch führen wir eine große Auswahl an Silberschmuck, sowie Salzlampen und Deko-Artikeln.

Das ist aber nur ein kleiner Teil der ArsMineralis. Hier finden Sie Geschenkideen für jeden Geldbeutel und jeden Anlass. Besuchen Sie uns, direkt an der deutsch-belgischen Grenze in Losheim/Eifel. Adresse fürs Navi: Prümer Str. 55 - 53940 Hellenthal/Losheim.

Übrigens, kleiner Tipp: Direkt nebenan befindet sich das Kaffeparadies im Delhaize, ein riesiges Angebot zu unschlagbaren Preisen, ebenso das Café Old Smuggler mit dem leckeren Kuchen sowie das Möbeloutlet Ludwig, eine große Auswahl an Möbeln für jeden Geldbeutel.

ArsMineralis ist täglich geöffnet von 10 bis 18 Uhr, auch am Wochenende. Montags Ruhetag.



## LOKALES AUS DER GEMEINDE LANGERWEHE

### Pflege der Donatuskapelle

St. Donatus Schützen Hamich



Fotos: Alfons Scholl

Am Samstag, 12. April, fand unsere halbjährliche Pflege der Donatuskapelle statt.

16 fleißige Hände, darunter auch vier der jüngsten Mitglieder, trafen sich um 9 Uhr zum Unkraut jäten, Hecken schneiden und reinigen der Kapelle. Nach knapp

drei Stunden bei strahlendem Sonnenschein ließ sich das Ergebnis sehen.

Vielen Dank an die fleißigen Helfer, insbesondere an unsere Jüngsten Ben und Lion Willems.

#### Nächster Dorftreff

Nächster Dorftreff für jedermann

im Bürgerhaus Transvaal am 16. Mai ab 19 Uhr. Und nicht vergessen! Vogelschuss am 25. Mai ab 11 Uhr auf der Festwiese in Hamich!

Haben Sie eine Veranstaltung oder ein Familienfest? Dann mieten Sie das Bürgerhaus Transvaal in Hamich. Anfragen über unsere Webseite [www.schuetzen-hamich.de/transvaal](http://www.schuetzen-hamich.de/transvaal)



**Ihr Experte für die Grundstücksentwässerung**

- Anschluss an die öffentliche Kanalisation
- Reparatur und Sanierung
- Kanal TV und Ortung
- Rückstauschutz
- Entwässerungsplanung
- Beratung im Versicherungsfall

**Feucht**  
-& Roentgen GmbH

GÜTEZEICHEN  
KANALBAU

Kostenlose  
Beratung  
vor Ort!

Konkordiastraße 13  
52249 Eschweiler
Tel.: 02403 - 830 27 27  
Fax: 02403 - 830 27 20
Info@feucht-roentgen.de  
www.feucht-roentgen.de



## Biotop statt Beton

Gründächer bieten vielfältige Vorteile für die Ökologie und das städtische Klima

Rund 45 Prozent der Siedlungs- und Verkehrsflächen in Deutschland sind nach Angaben des Bundesumweltamtes aktuell versiegelt, also bebaut, betoniert, asphaltiert, gepflastert oder anderweitig befestigt. Das hat vielfältige

negative Folgen: vom Hitzestau, der viele Städte an heißen Tagen prägt, bis zu drohenden Überschwemmungen bei Starkregen, da große Niederschlagsmengen nicht mehr ausreichend und schnell genug versickern können. Doch es gibt Möglichkeiten, auch in dicht bebauten Bereichen wieder mehr Grün zu ermöglichen. Flachdächer auf Eigenheimen und Firmengebäuden sowie Garagen- und Carportdächer lassen sich vielfach bepflanzen. Die Gründächer können das urbane Mikroklima verbessern und neue Lebensräume für bedrohte Tier-, Pflanzen- und Insektenarten schaffen.

### Drei Varianten des Gründachs

Bei einer nachträglichen Begrünung von Dächern sind zunächst die Voraussetzungen zu prüfen, von der Statik bis hin zur Dichtigkeit. Noch unkomplizierter ist es, bei Neubauten direkt an eine Bepflanzung zu denken und damit Teilflächen wieder zu entsiegeln. Dafür gibt es grundsätzlich drei Möglichkeiten. Die extensive Begrünung ist, wie es der Name schon andeutet, die pflegeleichteste Variante. Dabei erhält das Dach einen geschlossenen grünen Teppich, der sich selbst versorgt -



Mehr Grün für die Stadt: Flachdächer lassen sich in kleine Biotope verwandeln. Foto: DJD/Paul Bauder/dji camera

ein gelegentliches Düngen reicht bereits aus. „Mehr gestalterische Möglichkeiten bietet eine intensive Dachbegrünung“, erklärt Karen Buschauer vom Dachsystemhersteller Bauder. Bei dieser Variante handelt es sich um einen Garten in der Höhe, der sich mit Beeten, Blumen und höher wachsenden Büschen ganz nach eigenen Wünschen bepflanzen lässt. Auch eine Sonnenterrasse mit Platz für Liegen und eine Sitzgruppe ist möglich.

### Klima verbessern und Artenvielfalt fördern

Die dritte Form neben extensiver und intensiver Begrünung ist die Anlage eines ökologisch wertvollen, naturnahen Dachbiotops. Dabei legen erfahrene Dachexperten Wert auf eine naturnahe, abwechslungsreiche Gestaltung mit

insektenfreundlichen Biotopelmenten, variierenden Substratstärken sowie blütenreicher Bepflanzung für Bienen und Schmetterlinge zum Schutz der Artenvielfalt. Komplettsysteme beispielsweise von Bauder erleichtern den Aufbau langlebiger und dichter Gründächer, unter [www.bauder.de](http://www.bauder.de) etwa finden sich mehr Details sowie Ansprechpartner im Fachhandwerk vor Ort. Erfahrene Experten begleiten die gesamte Planung und Ausführung und können darüber hinaus nützliche Tipps zur Pflege des Gründachs geben. Übrigens: Einige Kommunen fördern die Dachbegrünung, zum Beispiel durch Nachlässe bei den Abwassergebühren. Details dazu sind mit der örtlichen Verwaltung zu klären, dabei können die Fachbetriebe ebenfalls unterstützen. (DJD)



Auch auf kleinen Flächen wie dem Dach eines Carports kann viel Grün sprießen. Foto: DJD/Paul Bauder

**Clemens**   
**Containerdienst**  
**Pflasterarbeiten**  
**Zaunbau**  
**Garten- und Landschaftsbau**  
**Erdbewegungen**

- Container von 4 m³ - 30 m³
- Sand und Kies
- RCL und Natursteinsplitt
- Mutterboden
- Abbrüche / Erdarbeiten
- Ausschachtungen / Verfüllarbeiten
- Transport von Kleingeräten
- Baumfällungen

Dr.-Christian-Seybold-Str. 2  
 52349 Düren  
 Telefon: 0 24 21 / 39 12 90  
 Telefax: 0 24 21 / 95 90 92  
 Mobil: 0171 / 401 49 08  
 E-Mail: [info@containerdueren.de](mailto:info@containerdueren.de)  
[www.containerdueren.de](http://www.containerdueren.de)

**Gartengestaltung Gerd Schmitz**  
**Fachbetrieb für Ihren Garten**

- **Obstgehölzschnitt**
- **Rasenpflege**
- **Wurzelfräsung**
- **Heckenschnitt**
- **Baumfällung mit Seilklettertechnik**

**Bachstraße 5** **Tel.: 0 24 27 - 90 42 97**  
**52372 Kreuzau** **Mobil: 01 76 - 960 069 54**

- Winterdienst
- Sommerpflege und Winterpflege
- Baumpflege- und Fällarbeiten
- Rasenbau, Rasensaat, Rollrasen, Blumenwiesen
- Zäune- und Toranlagen
- Pflegearbeiten
- Pflasterarbeiten u.v.m.

**Garten- und Landschaftsbau Langerwehe**  
**Sulejmani**

Mobil: 0176-34753047  
[glb.sulejmani@gmail.com](mailto:glb.sulejmani@gmail.com)  
 Kirchstraße 15, 52379 Schlich

## Brandschutz zu Hause und unterwegs

Mit den richtigen Maßnahmen vorbeugen und Flammen schon im Keim ersticken



**Feuer kann wunderschön sein, wird aber als Gefahr oft unterschätzt. Eine stets griffbereite Löschdecke ermöglicht im Ernstfall schnelles Reagieren. Foto: DJD/www.ask-the-fox.de**

Sicherheit wird in Deutschland meist großgeschrieben. Doch eine Gefahr, die häufig unterschätzt wird, ist Feuer. Dabei brennt es hierzulande alle zwei bis drei Minuten in einer Wohnung oder einem Haus. Die häufigste Ursache ist laut der IFS Brandursachenstatistik 2023 Elektrizität, gefolgt von menschlichem Fehlverhalten wie der vergessenen Pfanne auf dem Herd oder dem unbeaufsichtigten Adventskranz. Auch Outdoor lauern zahlreiche Brandgefahren, von fliegenden Funken beim Lagerfeuer über defekte Motoren und Gaskocher im Boot oder Wohnmobil. Schnelles Reagieren kann dann nicht nur Sachschäden vermeiden, sondern auch Leben retten

**Nur 120 Sekunden Zeit zu reagieren**

Um zu verhindern, dass aus einer kleinen Glut ein gefährliches Feu-

er wird, bleiben im Ernstfall nur etwa 120 Sekunden Zeit. Denn schon nach zwei bis vier Minuten bilden sich giftige Rauchgase, vor denen nur die Flucht retten kann. Mithilfe einer Löschdecke lassen sich schnell viele brenzlige Situationen in den Griff bekommen. Umso praktischer, wenn diese ohnehin die Lieblingsdecke ist und schon griffbereit auf dem Sofa, in der Koje oder am Lagerfeuer bereitliegt - wie die Kuschel- und Brandschutzdecke „Cosy Fox“ von Ask The Fox. Zum Sicherheitsfeature wird das in Deutschland gefertigte Textil durch die moderne Hightech-Faser PyroTex. Diese erstickt Flammen zuverlässig, ohne zu tropfen, zu schmelzen oder giftige Gase zu entwickeln, und kann als feuerfester Schutzschild eingehüllte Menschen schützen. Wenn keine Gefahr droht, spen-

det sie als kuschelweicher und wärmender Begleiter wohlige Begleitbarkeit.

**Umsichtiges Verhalten verhindert Brände**

Neben einer Löschdecke sollte in jeder Wohnung sowie bei Camping und Co. auch ein Feuerlöscher parat stehen. Außerdem gilt: Rauchmelder retten Leben, da sie unbemerkte Brände rechtzeitig anzeigen. Damit diese gar nicht erst entstehen, sind Vorbeugung und umsichtiges Verhalten wichtig - viele Tipps dazu gibt es auch unter [www.ask-the-](http://www.ask-the-fox.com)

[fox.com](http://www.ask-the-fox.com). So sollten Mehrfachsteckdosen nicht überlastet und defekte Elektrogeräte ausgetauscht werden. Brennende Kerzen, offenes Feuer und den eingeschalteten Herd niemals aus den Augen lassen, Zigarettenstummel achtsam entsorgen. Im Freien gilt es, Grill- oder Lagerfeuer nur auf sicherem Untergrund zu entzünden und sorgfältig wieder zu löschen. Denn Brandschutz ist auch Umweltschutz, und schon ein kleiner Funke kann zum großen Feuer werden. (DJD)

**Straßen- und Tiefbau**  
**F. J. Wienands GmbH & Co. KG**  
 An der Hardt 31 • 52372 Kreuzau-Bogheim  
 Tel: 02422 - 9444-0 • Fax: 02422 - 9444-44

**Erdarbeiten • Ver- und Entsorgungsleitungen**  
**Kanalbau • Straßen-, Platz- und Hofbefestigungen**

**Fliesen**

**Ecker** GmbH

- Beratung - Planung - Verkauf
- Diverse Bad-Accessoires
- Verlegung von Fliesen - Mosaik
- Marmor + Granit

**Schmiedestraße 12 • 52379 Langerwehe-Schlich**  
 ☎ 0 24 23 / 31 95 Fax 0 24 23 / 38 54

**Carport Garage Garagentor  
Gerätehaus Heimsauna**

☎ 02403  
87480  
Katalog gratis!

**graafen**  
*ganz persönlich seit 1905*



Am Johannesbusch 3, 53945 Blankenheim + Talstr. 60-68, 52249 Eschweiler  
**Besuchen Sie unsere große Ausstellung! (Sauna nur in Eschweiler)**

## Aus der Arbeit der Parteien SPD Langerwehe

### Mitgliederversammlung wählt neuen Vorstand

Simon Roth einstimmig zum ersten Vorsitzenden gewählt



#### Die Vorstandsmitglieder des Ortsvereins SPD-Langerwehe

Am 2. April wählten die Mitglieder der Langerweher SPD Simon Roth (39 Jahre, verheiratet, Sparkassenbetriebswirt) einstimmig zum ersten Vorsitzenden ihres Ortsvereins. Stephan Schlaak,

Christoph Marx sowie Peter Müns-  
termann wurden als stellvertre-  
tende Vorsitzende gewählt. Die Kassiererin Kathleen Marx, ihre Stellvertreterin Ulrike Klamer sowie der Schriftführer Man-

fred Genreith und seine Stellvertreterin Margret Höflie-Ehrenberg wurden im Amt bestätigt. Mit großer Mehrheit erfolgten auch die Wahlen der einzelnen Beisitzer. Hierbei werden zukünftig auch drei neue, junge Mitglieder frischen Wind und innovative Ideen in den Vorstand einbringen.

Der Fraktionsvorsitzende und Beisitzer Ludwig Leonards betonte: „Mit der personellen Neubesetzung ist der Ortsverein für die Zukunft gut aufgestellt. Der neue Vorstand besteht aus Erfahrenen sowie Newcomern - eine schöne Mischung mit unterschiedlichsten Kompetenzen.“

Mit großem Respekt und Dankbarkeit für das einstimmige Wahlergebnis nahm Simon Roth die Wahl an. Anschließend gab er einen Ausblick in die bevorstehende Kommunalwahl: „Gemeinsam wollen wir die Weichen für die Zukunft unserer Gemeinde stel-



#### Fraktionsvorsitzender Ludwig Leonards gratuliert dem neuen Vorsitzenden Simon Roth

len und die Herausforderungen, vor denen wir stehen, angehen. Ich freue mich auf die Zusammenarbeit mit euch sowie den Bürgerinnen und Bürgern unserer Gemeinde.“

Christoph Marx

Ende: Aus der Arbeit der Parteien SPD Langerwehe

## Aus der Arbeit der Parteien CDU Langerwehe

### Erfolgreiches Engagement der Langerweher Jugend

Neue Bänke auf dem Schulhof

Politikunterricht kann Schülerinnen und Schüler mit Politikern erfolgreich zusammenbringen. Laura-Maire Lück beantragte stellvertretend für die Schülerinnen und Schüler der Europaschule weitere Sitzgelegenheiten für den Schulhof. Kein Jahr später konnten wir jetzt - mit freundli-

cher Finanzierung der Anschaffungskosten auf unseren Vorschlag durch die Entsorgungsgesellschaft Düren (EGD), an der auch die Gemeinde Langerwehe zur Entsorgung beteiligt ist - auf zwei neuen Holzbänke auf dem Schulhof platznehmen.

Iris Löfgen



Winfried Welter, Iris Löfgen, Laura und ihr WiPo-Lehrer, Herr Henning

Ende: Aus der Arbeit der Parteien CDU Langerwehe

Fragen zur Verteilung?

mail@regio-pressevertrieb.de

www.regio-pressevertrieb.de

**REGIO** • pünktlich • zielgerichtet • lokal  
PRESSE VERTRIEB GmbH  
Die Zeitungszustellgesellschaft der RAUTENBERG MEDIA KG



Aus der Arbeit der Parteien BfL

## Die neuen Grundsteuerbescheide in Langerwehe

Stellungnahme der Fraktion „Bürger für Langerwehe“ (BfL)

Mit der Zustellung der Grundsteuerbescheide erleben viele Bürgerinnen und Bürger in Langerwehe derzeit ein böses Erwachen: Die neuen Bescheide bedeuten für zahlreiche Haushalte eine massive Mehrbelastung - in einigen Fällen vervielfacht sich die zu zahlende Grundsteuer im Vergleich zu den Vorjahren.

**Ursächlich für diesen starken Anstieg ist die Grundsteuerreform**, die vom Bundesverfassungsgericht angestoßen und in der Folge auf Bundes- und Landesebene gesetzlich umgesetzt wurde. Ziel war es, die bislang veralteten Einheitswerte zu ersetzen und die Grundsteuer auf eine gerechtere, aktuelle Grundlage zu stellen. Die Reform führt dazu, dass Grundstücke und Gebäude nun auf Basis aktueller Bodenrichtwerte und weiterer Faktoren neu bewertet wurden. Diese Neubewertung sorgt - je nach Lage und Nutzung - bei vielen Eigentümern für deutliche Mehrbelastungen.

**Wichtig ist uns, als „Bürger für Langerwehe“ klarzustellen:** Die Gemeinde Langerwehe hatte auf diese Neubewertung keinen direkten Einfluss. Die sogenannten „Messbeträge“ werden zentral durch die Finanzverwaltung des Landes festgelegt. Erst im zweiten Schritt legt die Kommune den sogenannten **Hebesatz** fest - dieser bestimmt, wie stark der festgestellte Messbetrag tatsächlich besteuert wird.

Und genau hier liegt aus unserer Sicht das Problem: Wir haben in unserer Haushaltsrede vor zwei Monaten deutlich gemacht, dass eine faire und tragfähige Finanzpolitik auf echten Einsparbemühungen beruhen muss - **nicht auf Steuererhöhungen durch die Hintertür**. Doch statt rechtzeitig strukturelle Einsparungen zu erarbeiten, wurde von CDU, SPD und Bürgermeister der bequemste Weg gewählt: ein hoher Hebesatz, der die Mehrbelastung aus der Reform

noch verschärft - und das mitten in einer Zeit, in der viele Menschen ohnehin finanziell stark unter Druck stehen.

Die jetzt zu beobachtende Erhöhung ist deshalb kein Zufall, sondern das Ergebnis einer Finanzpolitik, die nicht auf nachhaltige Konsolidierung, sondern auf kurzfristige Effekte setzt. Der Bürgermeister und die Mehrheitsfraktionen haben die Grundsteuererhöhung schöngerechnet - wohlwissend, dass der wahre Preis erst nach der Kommunalwahl gezahlt werden muss. Das ist nicht nur unehrlich, sondern auch zutiefst ungerecht.

Wir bleiben dabei: **Steuererhöhungen dürfen niemals das erste Mittel der Wahl sein**. Stattdessen fordern wir weiterhin eine schonungslose Aufarbeitung der Haushaltslage, eine konsequente Nutzung aller Einsparpotenziale und eine ehrliche Kommunikation mit den Bürgerinnen und Bürgern.

Um genau dies zu erreichen, ha-

ben wir als BfL die Einrichtung einer **Task Force Haushalt** beantragt. In diesem Gremium sollen Vertreter aller Fraktionen gemeinsam mit der Kämmerei konkrete Einsparmaßnahmen erarbeiten - parteiübergreifend, transparent und lösungsorientiert. Darüber hinaus haben wir beantragt, prüfen zu lassen, ob Langerwehe die Voraussetzungen für einen Antrag nach dem **NRW-Alt-schuldenentlastungsgesetz** erfüllt. Dieses neue Gesetz bietet verschuldeten Kommunen unter bestimmten Bedingungen die Möglichkeit einer teilweisen Entlastung - eine Chance, die wir nicht ungenutzt lassen dürfen. Nur so können wir das Vertrauen in die Politik vor Ort zurückgewinnen - und gleichzeitig dafür sorgen, dass unsere Gemeinde finanziell wieder auf eigenen Beinen steht, ohne die Bürgerinnen und Bürger weiter über Gebühr zu belasten.

Tim C. Schmitz

Ende: Aus der Arbeit der Parteien BfL

## KIRCHE

### Ev. Kirchengemeinde Inden-Langerwehe

#### 4. Mai, Langerwehe

10 Uhr - Konfirmation

**Es werden konfirmiert:**

Milena Abrams, Pommenicher Str. 22, 52379 Langerwehe

Paul Dembitzki, Seelebach 10, 52379 Langerwehe

Renée Hoven, Hauptstr. 212, 52379 Langerwehe

Elias Matthesius, Franz-Engels-Str. 15, 52379 Langerwehe

Bennet Pfortner, Hauptstr. 88, 52379 Langerwehe

Lena Rüttgers, An der Lochmühle 48, 52379 Langerwehe

Pia Stein, Dechant-Kallen-Str. 21, 52379 Langerwehe

**11. Mai, Dürwiß**

10 Uhr - Konfirmation

**Kinder- und Jugendchor JUGOSI** - wir treffen uns **montags von 16.45 bis 17.45 Uhr** im Gemeindezentrum Langerwehe

**Mittagessen für alle** im Gemeindezentrum Langerwehe, **Mittwoch, 7. Mai** von 11.30 bis 13.30 Uhr

**Kindertreff für Kinder von 6 bis 10 Jahren, Mittwoch, 7. Mai**, von 16 bis 18 Uhr im Jugendraum GMZ Inden

**Frühstückscafé** im Gemeindezentrum Inden, **Dienstag, 13. Mai**, von 9 bis 11 Uhr

**Seniorenkreis** im Gemeindezentrum Langerwehe, **Donnerstag, 15. Mai**, von 15 bis 17 Uhr

Online lesen: [mitteilungsblatt-inden-langerwehe.de/e-paper](http://mitteilungsblatt-inden-langerwehe.de/e-paper)



## Mitteilungsblatt

MIT AMTLICHEN BEKANNTMACHUNGEN

## Inden Langerwehe

DER GEMEINDEN INDEN & LANGERWEHE

Alle 14 Tage in Ihrem Briefkasten



---

### HALLO PRESSESPRECHER/INNEN PRESSEBEAUFTRAGTE

der **VEREINE – KIRCHEN – SCHULEN** und  
anderer Organisationen

Akkreditieren Sie sich gleich jetzt  
für das CMS-System von Rautenberg Media,  
um für diese Zeitung Artikel einzustellen:

https://redaktion.rautenberg.media



**Wir freuen uns auf Sie!**

■ ZEITUNG
■ DRUCK
■ WEB
■ FILM



## APOTHEKEN-NOTDIENST

Apotheken-Notruf 0800 00 22833

**Apotheken-Notdienst in Inden, immer von 9 Uhr bis 9 Uhr am Folgetag**

**Samstag, 3. Mai**

**Schlossplatz-Apotheke**

Römerstraße 7, 52428 Jülich, 02461/50415

**Sonntag, 4. Mai**

**Apotheke Bacciocco Jülich-Koslar**

Kreisbahnstraße 35, 52428 Jülich, 02461/58646

**Montag, 5. Mai**

**Nord Apotheke**

Nordstraße 1a, 52428 Jülich, 02461/8330

**Dienstag, 6. Mai**

**Gertruden-Apotheke**

Nordstraße 44, 52353 Düren, 02421/82430

**Mittwoch, 7. Mai**

**Bonifatius-Apotheke**

Drimbornshof 2, 52249 Eschweiler, 02403/54764

**Donnerstag, 8. Mai**

**Reichsadler-Apotheke**

Zollhausstraße 65, 52353 Düren (Birkesdorf), 0242181914

**Freitag, 9. Mai**

**Ahorn-Apotheke**

Valenciener Straße 134, 52355 Düren, 02421/968800

**Samstag, 10. Mai**

**Marien-Apotheke**

Marienstraße 1, 52457 Aldenhoven, 02464/1754

**Sonntag, 11. Mai**

**Bonifatius-Apotheke**

Drimbornshof 2, 52249 Eschweiler, 02403/54764

**Montag, 12. Mai**

**Graben-Apotheke**

Grabenstraße 48, 52249 Eschweiler, 0240326940

**Dienstag, 13. Mai**

**Post-Apotheke**

Königsstraße 19, 52428 Jülich, 02461/8868

**Mittwoch, 14. Mai**

**Klara Apotheke Huppertz e.K.**

**Zweigniederlassung der Stadt Apotheke Huppertz e.K.**

Dürener Straße 498a, 52249 Eschweiler, 02403/6368

**Donnerstag, 15. Mai**

**Schillings-Apotheke**

Schillingsstraße 42, 52355 Düren, 02421/63920

**Freitag, 16. Mai**

**Farma Plus-Apotheke**

Wirteltorplatz 9, 52349 Düren, 02421/407830

**Samstag, 17. Mai**

**Apotheke Bacciocco Jülich am Markt**

Marktplatz 5, 52428 Jülich, 02461/2513

**Sonntag, 18. Mai**

**Karolinger-Apotheke**

Karolingerstraße 3, 52382 Niederzier, 02428/94940

(Angaben ohne Gewähr)

**Apotheken-Notdienst in Langerwehe, immer von 9 Uhr bis 9 Uhr am Folgetag**

**Samstag, 3. Mai**

**Flora Apotheke**

Königsstraße 48, 52351 Düren, 02421/16405

**Sonntag, 4. Mai**

**Arnoldus-Apotheke**

Arnoldusstraße 14, 52353 Düren, 02421-5003775

**Montag, 5. Mai**

**MAXMO-Apotheke Kaufland Düren**

Am Ellernbusch 22, 52355 Düren, 02421/223250

**Dienstag, 6. Mai**

**Apotheke Bergrath**

Kopfstraße 14a, 52249 Eschweiler, 02403/35636

**Mittwoch, 7. Mai**

**Hürtgenwald Apotheke**

Kreuzstraße 44, 52393 Hürtgenwald, 02429/7205

**Donnerstag, 8. Mai**

**Hirsch-Apotheke**

Konrad-Adenauer-Straße 131, 52223 Stolberg, 02402/26665

**Freitag, 9. Mai**

**Ahorn-Apotheke**

Valenciener Straße 134, 52355 Düren, 02421/968800

**Samstag, 10. Mai**

**Schwanen-Apotheke**

Grüngürtel 25, 52351 Düren, 02421/931010

**Sonntag, 11. Mai**

**Bonifatius-Apotheke**

Gneisenastraße 68, 52351 Düren, 02421/71260

**Montag, 12. Mai**

**Linden-Apotheke Schramm oHG am Krankenhaus Düren**

Merzenicher Straße 33, 52351 Düren, 02421/306510

**Dienstag, 13. Mai**

**Marien-Apotheke**

Hauptstraße 88, 52379 Langerwehe, 02423/94950

**Mittwoch, 14. Mai**

**Klara Apotheke Huppertz e.K.**

**Zweigniederlassung der Stadt Apotheke Huppertz e.K.**

Dürener Straße 498a, 52249 Eschweiler, 02403/6368

**Donnerstag, 15. Mai**

**Engel-Apotheke**

Eisenbahn Straße 153 e, 52222 Stolberg, 02402/95850

**Freitag, 16. Mai**

**Farma Plus-Apotheke**

Wirteltorplatz 9, 52349 Düren, 02421/407830

**Samstag, 17. Mai**

**MAXMO Apotheke StadtCenter Düren**

Kuhgasse 8, 52349 Düren, 02421/306090

**Sonntag, 18. Mai**

**Reichsadler-Apotheke**

Zollhausstraße 65, 52353 Düren (Birkesdorf), 0242181914

(Angaben ohne Gewähr)

...nur einen Steinwurf entfernt!

Meisterbetrieb Inh. Viktor Matthies

# GLASBAU PORSCHEN



- Individuelle Badgestaltung
- Ganzglas Duschen
- Spiegel nach Maß
- Glastüren / Glas Schiebetüren
- Notverglasung

glasbau-porschen.de ☎ 0 24 23 / 90 10 06

## ÖRTLICHE NOTDIENSTE

### Rettungsleitstelle Kreis Düren

Tel. 02421/559-0

#### Notfälle: 112

Rettungshubschrauber - Notarztwagen - Rettungswagen - Krankentransportwagen - Feuerwehr

#### Freiwillige Feuerwehr Gemeinde Langerwehe

112

#### Rettungswache Langerwehe-Schlich

112

#### Ärztlicher Notdienst

In dringenden Fällen wenden Sie sich an die Arztzufentrale, die zu erreichen ist unter:

**Rufnummer: 116117**

#### Die Arztzufentrale ist besetzt:

Mo/Di/Do 19 bis 7.30 Uhr

Mi/Fr/Weiberfastnacht

13 bis 7.30 Uhr

Sa/So/Feiertag/Heiligabend/Silvester/Rosenmontag

7.30 bis 7.30 Uhr

Besonderheit: Am Wochentag vor einem Feiertag (z. B. Donnerstag vor Karfreitag) ist die Arztzufentrale auf jeden Fall ab 18 Uhr besetzt.

#### Notfallpraxis

**Roonstr. 30, 52351 Düren (vor dem Krankenhaus Düren)**

#### Öffnungszeiten:

Mo/Di/Do 19 bis 22 Uhr Mi/Fr/Weiberfastnacht 13 bis 22 Uhr

Sa/So/Feiertag/Heiligabend/Silvester/Rosenmontag 8 bis 22 Uhr

Besonderheit: Am Wochentag vor

einem Feiertag (z. B. Donnerstag vor Karfreitag) ist die Notfallpraxis auf jeden Fall ab 18 Uhr besetzt. Die Notfallpraxis kann während der Öffnungszeiten ohne Voranmeldung besucht werden.

#### Zahnärztlicher Notdienst:

**Montag, Dienstag, Donnerstag und Freitag:**

Zentrale Zahnärztliche Notdienst-Telefon-Nummer:

**0 18 05 - 98 67 00**

für den Fall, dass der behandelnde Arzt nicht erreichbar ist, heute 18 Uhr bis morgen 8 Uhr.

#### Mittwoch:

Zentrale zahnärztliche Notdienst-Telefon-Nummer:

**0 18 05 - 98 67 00**

Sprechzeiten für den zahnärztlichen Notdienst von 16 bis 18 Uhr Außerhalb der Sprechzeiten ist die Praxis telefonisch rufbereit.

#### Samstag, Sonntag sowie an Feiertagen:

Zentrale zahnärztliche Notdienst-Telefon-Nummer:

**0 18 05 - 98 67 00**

Sprechzeiten für den zahnärztlichen Notdienst von 10 bis 12 Uhr und von 16 bis 18 Uhr.

Außerhalb der Sprechzeiten ist die Praxis telefonisch rufbereit.

#### Tierärztlicher Notdienst

Zentrale tierärztliche Notdienst-Telefon-Nummer:

**0 24 23 - 90 85 41**

#### Sonstige Notdienste

Wasserversorgung Langerwehe

Bei Störungen der Wasserversorgung gibt der automatische Anrufbeantworter

(Tel.: 0 24 23 / 40 87- 0) Auskunft.

#### Abwasserentsorgung

##### Langerwehe

Bei Störungen der Abwasserentsorgung wenden Sie sich bitte an die Rettungsleitstelle Kreis Düren Tel.: 0 24 21 / 55 90

#### Erdgasversorgung:

**EWV-Versorgung-Störmeldestelle** - immer besetzt

Tel.: 0800/398 0110 (freecall)

#### Elektrizitätsversorgung

**Westnetz GmbH** (Netzstörung)

Tel.: 0800/4112244 (freecall)

#### Pflegeberatung

Beratung und Information rund um

### Heilpraktikerin

Rose Jansen-Noufal



#### Naturheilkunde-Praxis

52379 Langerwehe-Heistern

Waldstraße 31

02423 - 401 931 www.heilrose.de

die Pflege erfolgt

- trägerunabhängig

- kostenlos

- neutral

bei der Pflegeberatungsstelle des Kreises Düren.

**Tel.: 02421 / 22-1050900**

Pflegestuetzpunkt-Dueren@

Kreis-Dueren.de

## ALLGEMEINE NOTDIENSTE

- Polizei-Notruf **110**
- Feuerwehr/Rettungsdienst **112**
- Ärzte-Notruf-Zentrale **116 117**
- Gift-Notruf-Zentrale **0228 192 40**
- Telefon-Seelsorge **0800 111 01 11** (ev.)  
**0800 111 02 22** (kath.)
- Nummer gegen Kummer **116 111**
- Kinder- und Jugendtelefon **0800 111 03 33**
- Anonyme Geburt **0800 404 00 20**
- Eltern-Telefon **0800 111 05 50**
- Initiative vermisste Kinder **116 000**
- Opfer-Notruf **116 006**



#### • Heimweg-Telefon

Für alle, die sich vom mulmigen Gefühl auf ihrem nächtlichen Weg mit einem netten Gespräch ablenken lassen möchten.

**030 120 74 182**

So. - Do. 20:00 - 24:00 Uhr

Fr. - Sa. 22:00 - 4:00 Uhr

## GEGEN GEWALT

Menschen, die Gewalt erleben oder erlebt haben.

- Telefon-Nummer für Frauen

**116 016**

- Telefon-Nummer für Männer

**0800 12 39 900**

### HÖRWELT RUR

## FÜR IHR BESSERES HÖREN UND VERSTEHEN

Unsere Leistungen im Überblick:

- Kostenlose Höranalyse
- Überprüfung Ihrer Hörsysteme
- Reinigung Ihrer Hörsysteme
- Probetragen der neuesten Hörsysteme
- Spezial-Angebote
- Hausbesuche-Service
- Termine auch außerhalb der Öffnungszeiten möglich

#### Hörwelt Rur Langerwehe

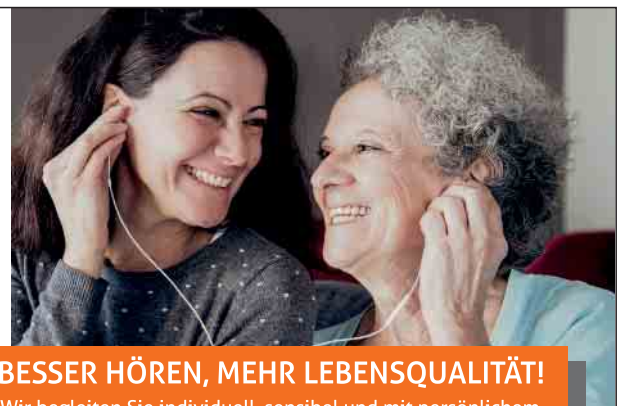
Hauptstraße 126  
52379 Langerwehe  
0 24 23 - 407 33 77  
info@hoerwelt-rur.de

#### Hörwelt Rur Aldenhoven

Frauenratherstraße 7  
52457 Aldenhoven  
0 24 64 - 909 44 30  
aldenhoven@hoerwelt-rur.de

#### Hörwelt Rur Nideggen

Thumer Linde 5  
52385 Nideggen  
0 24 27 - 9 09 99 30  
nideggen@hoerwelt-rur.de



### BESSER HÖREN, MEHR LEBENSQUALITÄT!

Wir begleiten Sie individuell, sensibel und mit persönlichem Engagement auf Ihrem Weg zum verbesserten Hören. Wir freuen uns auf Ihren Besuch an einem unserer Standorte

Die nächste Ausgabe erscheint am:  
**Freitag, 16. Mai 2025**  
**Annahmeschluss ist am:**  
**12.05.2025 um 10 Uhr**

Rautenberg Media Zeitungspapier –  
 nachhaltig & zertifiziert:  
 Made of paper awarded the EU Ecolabel  
 reg. no. FI/11/001, supplied by UPM

**IMPRESSUM**

MITTEILUNGSBLATT  
 INDEN UND LANGERWEHE

**HERAUSGEBER, DRUCK UND VERLAG**

RAUTENBERG MEDIA KG  
 Kasinostraße 28-30 · 53840 Troisdorf  
 Fon +49 (0) 2241 260-0 · Fax 260-259  
 willkommen@rautenberg.media

V.i.S.d.P. Redaktioneller Teil:  
 Bianca Breuer und Corinna Hanf  
 Verantwortlich f. d. Anzeigenteil:  
 Dunja Rebinski

**ERSCHEINUNG** vierzehntäglich

**V.i.S.d.P. FÜR DIE RUBRIK**

· Amtliche Bekanntmachungen  
 Gemeindeverwaltung Inden  
 Bürgermeister Stefan Pfenning  
 Rathausstr. 1 · 52459 Inden  
 Gemeindeverwaltung Langerwehe  
 Bürgermeister Peter Münstermann  
 Schönthaler Str. 4 · 52379 Langerwehe  
 · Politik

CDU Inden Matthias Hahn  
 SPD Inden Josef Johann Schmitz  
 Bündnis 90 / Die Grünen Inden

Denise Weiler  
 UDB Inden Sibille Nimtsch  
 CDU Langerwehe Iris Löfgen  
 SPD Langerwehe Christoph Marx  
 Bündnis 90 / Die Grünen Langerwehe

Barbara Andrä  
 Grüne Alternative Langerwehe  
 Hans-Jürgen Knorr  
 Parteien BfL Tim C. Schmitz

Kostenlose Haushaltsverteilung in Inden und Langerwehe.  
 Zustellung ohne Rechtsanspruch. Einzelbezug über Rau-  
 tenberg Media 5,00 Euro/Stück + Porto als auch bei den  
 Gemeinden Inden und Langerwehe. Sind gesetzlich ge-  
 schützte Warenzeichen nicht gekennzeichnet, erlauben  
 fehlende Hinweise keine freie Nutzung. Namentlich ge-  
 kennzeichnete Artikel spiegeln nicht immer die Meinung  
 der Redaktion wider.

**Handhabung für unverlangt hereingegebene  
 Pressematerialien**

Rautenberg Media übernimmt keine Haftung für die Rich-  
 tigkeit (inhaltlich u. orthographisch) und Vollständigkeit.  
 Per Post erhaltenes Pressematerial wird nicht zurückge-  
 sendet. Keine garantierte Veröffentlichung. Entstehen Forder-  
 ungen Dritter aus Verletzungen des Urheber-, Presse-  
 oder Nutzungsrechts durch das Pressematerial, fordert  
 Rautenberg Media Schadenersatz beim Einreicher. Bei ir-  
 rümlich fehlender Namensnennung am Werk (z.B. Bild-  
 nachweis) verzichtet der Einreicher auf jegliche Forderung  
 an Rautenberg Media. Durch den Einreicher des Pressema-  
 terials wird Rautenberg Media beauftragt, dieses sowohl für ih-  
 re Print-Ausgaben, als auch für die durch sie betriebenen  
 elektronischen Medien zu verwenden.

**KONTAKT**

**MEDIENBERATER**  
 Tobias Hickertz  
 Fon 02241 260-178  
 t.hickertz@rautenberg.media

**VERTEILUNG** regio-pressevertrieb.de  
 Regio Presse Vertrieb GmbH  
 mail@regio-pressevertrieb.de

**VERKAUF** Fon 02241 260-112  
 verkauf@rautenberg.media

**REDAKTION** Fon 02241 260-250 /-212  
 redaktion@rautenberg.media

**RAUTENBERG MEDIA ONLINE**

rautenberg.media  
 facebook.de/rautenbergmedia  
 instagram.de/rautenberg\_media

**ZEITUNG**  
 mitteilungsblatt-inden-langerwehe.de/  
 e-paper

■ ZEITUNG  
 ■ DRUCK  
 ■ WEB  
 ■ FILM

**RAUTENBERG MEDIA**

**PRIVATE & GESCHÄFTLICHE KLEINANZEIGEN ONLINE BESTELLEN**

[www.rautenberg.media/kleinanzeigen](http://www.rautenberg.media/kleinanzeigen)

**Angebote**

**Antiquitäten**

**Strandkörbe vom Fachhändler -  
 HandWERK Tebeck**  
 Große Ausstellung in Girelsrath bei  
 Düren. Tel. 02421-770004.  
 www.ambuschfeld.de

**Maler**

**Maler-, Wärmedämm-, Trockenbau  
 und Bodenverlegearbeiten, günstige  
 Festpreise, saubere Ausführung, Ter-  
 mine frei. Tel. 02429/908144 od.  
 0170/7555363**

**Möbel**

**Möbelverkauf günstig  
 wegen Umzug**  
 Wir verkaufen Büromöbel weiss/gelb,  
 2 Glasschreibtische, 2 Gartentische  
 grau und sandfarben, Phonoschrank  
 weiss, Kellerschränke, Bilder, Lampen-  
 schienensystem in grau uvm. Alles sehr  
 günstig! 0171/3477782

**Rund ums Haus**

**Haus- &  
 Wohnungsauflösung**

**RR- Entrümpelungen &  
 Haushaltsauflösungen**  
 Ob Keller, Dachboden, Wohnung, oder  
 komplette Haushaltsauflösung- wir  
 schaffen Platz. Zuverlässig. Diskret.  
 Erfahren. Tel.: 0163- 3550739, oder  
 02205- 9478473

**AUTO & ZWEIRAD**

**Wir kaufen Wohnmobile + Wohnwagen**  
 Tel.: 03944-36160 [www.wm-aw.de](http://www.wm-aw.de)  
 "Wohnmobilcenter Am Wasserturm"

**Suche**

renovierungsbedürftige

**Wohnung**

zum Kauf von Privat.

**Tel.: 0151/50 60 96 73**



**Familien**

**ANZEIGENSHOP**

GEBURT 12.1  
 43 x 90 mm  
 ab **52,00**



*Für alles was wirklich zählt!*

[shop.rautenberg.media](http://shop.rautenberg.media)

**KLEINANZEIGEN**  
 PRIVAT & GESCHÄFTLICH  
**ONLINE BESTELLEN**

[rautenberg.media/kleinanzeigen](http://rautenberg.media/kleinanzeigen)

Ihre private\*  
 KLEINANZEIGE

bis 100 Zeichen

in dieser Zeitung

ab **6,99€**

\*gewerbliche Kleinanzeige ab 13,99 €



**Sonstiges**

**ACHTUNG**  
**>> FRÜHJAHRANGEBOT <<**  
 Steinreinigung incl. Nanoimprägnierung  
 für Terrasse, Hof, Garageneinfahrt usw.  
 5,-€/qm. Absolute Preisgarantie! Weite-  
 re Dienstleistungen rund ums Haus  
 auf Anfrage. Kostenlose Beratung vor  
 Ort. Tel. 0178/3449992  
 M.S. Sanierungstechnik

**Nettes solventes Ehepaar sucht  
 EFH + großem Garten**

Berufstätiges Ehepaar sucht freistehen-  
 des Haus in Ruhiglage in der Gegend  
 um Kommern, Nideggen, Nettersheim.  
 Gerne auf großem Gartengrundstück  
 und netter Nachbarschaft, auch  
 sanierungsbedürftig, Nebengebäude  
 kein Muss, aber ohne Durchgangsver-  
 kehr. Übernahmetermin flexibel.  
 Info an HausEifel@web.de

**Suchen HAUS**

Suchen Haus mit Garten im Radius  
 von 30 km um Eschweiler in sehr gu-  
 tem Zustand. Grundstücksgröße  
 mindestens 450 qm. Von privat an pri-  
 vat. 0151 52527265 (ab 12h) oder  
 email: duhnentutgut@t-online.de

**Gesuche**

**Immobilien**

**Haus/Häuser**

**Familie sucht Eigenheim in  
 ländlicher Umgebung**

Nach unserer Hochzeit suchen wir jetzt  
 für unsere wachsende Familie ein Ei-  
 genheim in Vettweiß + Umgebung.  
 Wir lieben das Landleben und die Ge-  
 meinschaft. Die üblichen Exposés im  
 Internet kennen wir. Wir freuen uns  
 über persönliche Hinweise und evtl.  
 den entscheidenden Tipp. Danke!  
 Tel.01639063998

**Sammler**

**Sammler sucht**

MÄRKLIN, TRIX, FIEISCHMANN Mo-  
 delleisenbahn, alt und neu, ferner WI-  
 KING, SIKU-Plastik und PRÄMETA  
 Modellautos und altes Blechspielzeug.  
 Tel. 02253/6545 o. 0175/5950110

**Sammler SUCHT alles an:**

alten Militärsachen, Papiere, Auswei-  
 se, Urkunden, Soldatenfotos oder Al-  
 ben, Helme, Orden, Dolche, Säbel,  
 Dekoaffen etc. Einfach alles anbie-  
 ten unter: Tel. 0177/8695521



# BESTATTUNGEN



# TRAUER

WIR HELFEN IHNEN ABSCHIED ZU NEHMEN!

DIE LETZE RUHE FINDEN

**Bestattungen**

**Karl Breuer**

Dino Breuer

Das Leben steckt voller Möglichkeiten. Der Abschied auch.  
Wir zeigen Ihnen, was geht und wie es geht.  
Möglichkeiten nehmen Gestalt an.

Zentraler Ruf: (0 24 21) / 1 42 81  
52349 Düren, Weierstraße 18

Filiale Kreuzau: (0 24 22) / 73 93  
52372 Kreuzau, Feldstraße 2

[www.Karl-Breuer.de](http://www.Karl-Breuer.de)

... ihr Bestatter mit  
in Langerwehe

MÖRSHEIM BESTATTUNG

Mobil 0157 / 513 65 269

[www.mörsheim-bestattung.de](http://www.mörsheim-bestattung.de)

## Bei einer Bestattung die Umwelt schützen: So geht's

Immer mehr Menschen legen großen Wert auf Umwelt- und Klimaschutz. Diese Haltung spiegelt sich auch in der Bestattungskultur wider. Viele junge wie ältere Menschen möchten auch über den Tod hinaus ihren ökologischen Fußabdruck minimieren. Sie stellen sich die Frage, wie man bereits zu Lebzeiten Einfluss auf die eigene Bestattung nehmen könnte. Eine Möglichkeit bietet die Bestattungsvorsorge.

„Bestatterinnen und Bestatter reagieren auf den wachsenden Wunsch nach Nachhaltigkeit von Angehörigen und Vorsorgenden und erweitern ihre umweltfreundlichen Angebote“, berichtet Elke Herrberger, Pressesprecherin des Bundesverbands Deutscher Bestatter. Sowohl eine Erdbestattung als auch die Feuerbestattung können nachhaltig durchgeführt werden: Kurze Wege für die Überführung und die Anfahrt der Trauergäste schonen das Klima. Särge und Urnen aus umweltfreundlichen Materialien oder regionale Produkte für die Trauerfeier und das Trauercafé schützen die Umwelt. Grabsteine oder Bestattungswäsche können von ökologisch und fair arbeitenden Her-

stellern bezogen werden. In einem persönlichen Beratungsgespräch können individuelle Lösungen gefunden werden, um eine Bestattung besonders nachhaltig zu gestalten und somit einem umweltbewussten Leben einen stimmigen Abschluss zu geben. Immer mehr Menschen suchen ihren Bestatter heute im Internet. Der Bundesverband Deutscher Bestatter bietet auf seinem Onlineportal [www.bestatter.de](http://www.bestatter.de) eine einfache Suchfunktion an, mit der schnell und unkompliziert ein Bestatter in der Nähe gefunden und kontaktiert werden kann. Zudem gibt der kostenlose Bestattungsplaner einen Überblick über die Kosten. Auch Friedhöfe leisten einen Beitrag zum Klimaschutz und zum Erhalt der Artenvielfalt. Sie sind grüne Oasen und Rückzugsorte in unseren Städten und werden zunehmend als ökologische Nischen anerkannt. Der Wandel in der Friedhofskultur führt dazu, dass Friedhofsträger bewusst Aspekte des Klima- und Umweltschutzes in ihre landschaftlichen und gestalterischen Planungen einbeziehen. (akz-o)

Hilfe - Beratung - Unterstützung

Aus Tradition seit 100 Jahren

Tel. 02421-961560

Wir reichen Ihnen die Hand -  
Ihre Familie Birekoven und Team

[www.birekoven.de](http://www.birekoven.de)  
[info@birekoven.de](mailto:info@birekoven.de)

Der Abschied von einem Menschen fällt schwer

Wir bieten Ihnen unsere Unterstützung an,  
begleiten Sie und übernehmen  
alle formalen, organisatorischen sowie  
zeitintensiven Tätigkeiten.

Bestattungen Tack

24 Stunden Tag- und Nacht erreichbar Auch an Sonn- u. Feiertagen

Tel.: 02465-508 • Mobil 0171-9370875 • 52459 Inden, Rurstr. 12-14

Bestattungen  
Franken

Der Lichtblick an Ihrer Seite

Alte Dürener Straße 5, 52428 Jülich  
0 24 61/9 86 98 57, 01 78/4 15 54 15

[kontakt@bestattungshauslichtblick.de](mailto:kontakt@bestattungshauslichtblick.de)  
[www.bestattungshauslichtblick.de](http://www.bestattungshauslichtblick.de)

Wir sind  
Tag und Nacht  
für Sie  
erreichbar.

MIRBACH

BESTATTUNGEN

Langerwehe:  
02423 90 11 02

Birkesdorf:  
02421 4 86 79 79  
vormals Hannot & Gilden

[www.bestattungen-mirbach.de](http://www.bestattungen-mirbach.de)



Im Dienste  
Ihrer Gesundheit

**Adler-Apotheke**

Ruth Tellschow

Rathausstr. 10 • 52459 Inden/Altdorf • Tel.: 0 24 65 / 99 100  
E-Mail: kontakt@adler-apo-inden.de • www.adler-apo-inden.de



GARDINENHAUS  
**PRINZ & HANF** GmbH  
*Gardinen, Polster & Autosattlerei*

Große Rurstraße 57 • 52428 Jülich  
Fon: 02461 59825  
Mail: Gardinenhaus-Prinz@mail.de

## Lucherberg, unser Projekt-Ort

LuPO informiert

### LuPOs kleiner Wandertag

Wir möchten euch gerne zu einer kleinen Rundwanderung um Lucherberg einladen.

#### Treffpunkt:

10. Mai um 14 Uhr am Dorfgemeinschaftshaus.

Die Wanderung führt über befestigte Wege, circa 1,5 Stunden, entlang des KulturGeschichtspfad Lucherberg.

Im Anschluss lassen wir die Wanderung bei leckeren Grillwürstchen, Kaffee, Kuchen und Getränken ausklingen.

Bei schlechtem Wetter starten wir direkt mit dem Ausklang.

Wer nicht mitwandern kann oder möchte, ist trotzdem herzlich eingeladen am Ausklang ab 16 Uhr teilzunehmen. Kommt einfach vorbei, geht mit und lernt uns kennen.

# REGIONALES

## DARC-Ortsverband Rureifel informiert

### Funkamateure zeigen ganze Bandbreite auf dem Kraremannstag

Am 4. Mai zeigen die Funkamateure des DARC-Ortsverbandes Rureifel am Kraremannstag in Simmerath, was Amateurfunk heute leisten kann. Durch den Einsatz moderner Technik können Funkamateure Nachrichten übermitteln, wenn sonst nichts mehr geht. Dazu stehen eigene Satellitenverbindungen, digitale Übertragungsverfahren, notstromfähige Funkstationen und Sende- und Empfangsgeräte, die auch in schwierigen Geländelagen Funkbetrieb ermöglichen, zur Verfügung. Der Amateurfunkdienst ist gesetzlich zu dieser Hilfestellung verpflichtet und wird durch den Zusammenschluss der Funkamateure in Deutschland im Deutschen Amateur Radio Club e. V. (DARC) darin unterstützt.

Der DARC e. V. ist der größte Verband von Funkamateuren in Deutschland und die drittgrößte Amateurfunkvereinigung weltweit. Mit über 31.000 Mitgliedern vertritt der DARC die Interessen der über 61.000 Funkamateure in ganz Deutschland und engagiert sich bei der Förderung des Amateurfunks auf allen Ebenen -

auch international als Mitglied der International Amateur Radio Union (IARU). Unser DARC-Ortsverband G26 Rureifel ist damit Teil dieser weltumspannenden Gemeinschaft von Funkamateuren.

Die Mitglieder des Ortsverbandes Rureifel treffen sich zurzeit jeden ersten Freitag im Monat um 19 Uhr im Landgasthof Stollenwerk, Im Hech 4, 52152 Simmerath-Steckenborn. Seit Januar findet an jedem dritten Freitag im Monat im Bauernmuseum Lammersdorf um 19 Uhr ein Ausbildungs-, Technik- und Vortrags-Treffen statt. Besucher sind herzlich willkommen. Informationen zum Ortsverband Rureifel finden Sie unter <http://www.darc.de/g26>.

Gemeinsames Interesse an Technik, an Bastelprojekten und an Notfunk, gemeinsame Aktivitäten, Exkursionen, Vorträge, grenzüberschreitende Kontakte, per Funk und auch persönlich, sind der reizvolle Rahmen unseres Hobbies und unseres Ortsverbandes Rureifel. Wer an dieser Gemeinschaft Interesse hat, kann jetzt ganz einfach bei uns einsteigen.



Der Amateurfunkdienst ermöglicht Kommunikation in allen Lagen.

Foto: OV G26

Der DARC-Ortsverband Rureifel bietet einen Lehrgang für die Vorbereitung auf die Einsteiger-Prüfung zur Klasse N an. Willkommen sind Interessentinnen und Interessenten aus allen Altersgruppen. Vorkenntnisse sind nicht

erforderlich.

Wer sich direkt zum Kurs anmelden möchte, wendet sich bitte an Peter Schmücking, der unter der Telefonnummer 02471-3105 oder per E-Mail an [df3ed@dar.de](mailto:df3ed@dar.de) erreichbar ist.