



DIGITAL-ZEITUNG:
www.rundblick-hochsauerland.de

rundblick

HANSE STADT MEDEBACH

E-Paper:
rundblick-medebach.de/e-paper

7. Jahrgang

Freitag, den 01. Mai 2026

Nummer 9 / Woche 18

Alle 14 Tage in Ihrem Briefkasten

Kreativität, Austausch und Zukunftsvisionen

Die 6. Jugend- und Visionskonferenz bringt junge Menschen zusammen

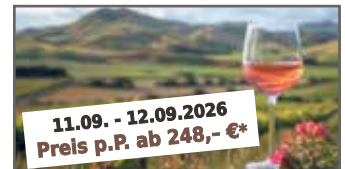


Teilnehmerinnen und Teilnehmer der Konferenz

Auf Gut Glindfeld in Medebach versammelten sich hunderte Kinder und Jugendliche aus ganz NRW zur 6. Jugend- und Visionskonferenz „VISIONS“. Die Veranstaltung, die vom Schmallenberger Jugendkulturverein Ensemble e.V. organisiert wurde, bot jungen Menschen die Möglichkeit, sich in kreativen Workshops auszuprobieren, gesellschaftlich relevante Themen zu diskutieren und ihre Zukunft aktiv mitzugestalten.

Die Konferenz stand unter dem Motto: „Für Klassen mit Courage.“ In interaktiven Workshops setzten sich die über 209 Teilnehmenden mit Themen wie Rassismus, Vorurteilen und sozialer Gerechtigkeit auseinander, entwickelten kreative Ausdrucksformen in Fotografie, Kunst oder produzierten ihre eigenen Filme. Dabei ging es nicht nur um neue Fähigkeiten, sondern auch

Fortsetzung auf Seite 12



11.09. - 12.09.2026
Preis p.P. ab 248,- €*
*Schnellbuche

2 Tage WEINERLEBNIS AN DER NAHE & MAINZ ENTDECKEN

1 Ü/F im H2 Hotel Mainz, erlebt einen Nachmittag Weinerlebnis im Weinhaus Lüttger mit anschließendem kaltem Buffet und einer Vielfalt des leckeren Naheweins, Führung und Freizeit in Mainz.

*Schnellbuche



14.07.-17.07.2026
Preis p. P. ab 568,- €*
*Schnellbuche

4 Tage ZAUBER DES SPREEWALDS UND BERLINS GRÜNE SEITE

3 Ü/F im NYX by Leonardo Hotel in Köpenick, 1 x Abendessen, Tagesausflug Spreewald inkl. Kahnfahrt, Reiseleitung und Mittagessen, Stippvisite Berlin, Rundgang Köpenick & bezaubernde Schifffahrt rund um die Müggelberge, Reiseleitung Potsdam & Park Sanssouci

*Schnellbuche

SÄLZER REISEN

Busreisen mit VerwöhnService!

BusReiseWelt SÄLZER
Hengsbecke 28, 59964 Medebach
Tel.: 0298241008
www.busreisewelt.eu

FRANK BEULEN

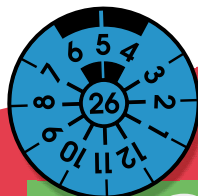
Heizöl · Diesel · Pellets

MEDEBACH

Tel. 02982-41254

HALLENBERG

Tel. 02984-610



Plakette fällig?

... auch bei uns wird die Hauptuntersuchung durchgeführt*

Schnurbus KFZ-Service



Vopeliusstraße 18 · 59964 Medebach · Tel. 02982 3083

Hauptuntersuchung: freitags 14.30 - 17.00 Uhr

*Abnahme erfolgt durch einen amtlich anerkannten Prüfer der GTÜ.



Prüfstützpunkt



LANGE & BRANDENBURG
Kfz-Sachverständigen- u. Ingenieurbüro
prüfen · bewerten · begutachten



DAT Prüf- und Schätzungsstelle Brilon

Hybridheizungen als intelligente Lösung

Pelletkaminofen und Wärmepumpe



Quelle: Deutsches Pelletinstitut GmbH

Wer ein neues Heizsystem für sein Eigenheim plant, denkt neben einer Pelletheizung oft auch über eine Wärmepumpe nach. Dabei lohnt es sich, auf die Details zu achten - denn ein Hybridsystem kann die bessere Lösung sein. Der Grund: Bei niedrigen Außen-

temperaturen kommen einige Luft-Wasser-Wärmepumpen an ihre Grenzen. Damit trotzdem niemand frieren muss, sind die Geräte meist mit einem elektrischen Heizstab ausgestattet, der im Notfall bei der Wärmeerzeugung unterstützt. Und das kann teuer werden, denn der

Heizstab verbraucht sehr viel Strom. Eine technisch durchdachte und energetisch sinnvolle Alternative ist die Kombination einer Wärmepumpe mit einem Pelletkaminofen. Im Sommer und in den Übergangsmo-naten übernimmt die Wärmepumpe die Warmwasserbereitung und das Heizen. „Bei niedrigen Außentem-peraturen liefert der Pelletkaminofen den zusätzlichen Wärmebedarf“, sagt Martin Bentele vom Deutschen Pelletinstitut (DEPI). „In einem Hybridsystem kann die Wärmepumpe dann kleiner dimensioniert werden. Das senkt die Kosten und verbessert die Effizienz.“ Verfügt der Pelletkaminofen über einen integrierten Wärmeübertrager, kann er Wärme an einen Pufferspeicher abgeben und damit sowohl die Zentralheizung als auch die Warmwasserbereitung unterstützen.

Ein weiterer Vorteil: Der Wohnkomfort steigt erheblich, denn der Pelletkaminofen steht dekorativ im

Wohnraum und sorgt mit seinem Flammenspiel für eine angenehme Atmosphäre. Die Pellets werden in einen integrierten Vorratsbehälter eingefüllt, die Leistungsregelung erfolgt automatisch und auf Wunsch sogar per Tablet oder Smartphone. Zudem fällt deutlich weniger Asche als bei klassischen Scheitholzöfen an, so dass der Wohnraum sauber bleibt. Wird ein wasserführender Pelletkaminofen fachgerecht in das Heizsystem eingebunden, wird er zudem staatlich gefördert.


Das hybride Heizsystem aus Pelletkaminofen und Wärmepumpe verbindet effiziente Technik mit spürbarer Behaglichkeit. Welche Auslegung im Einzelfall sinnvoll ist, hängt vom Gebäude, dem Wärmebedarf und der geplanten Wärmepumpe ab. Deswegen ist die individuelle Beratung durch einen Fachbetrieb vor Ort immer eine gute Idee.

ZUKUNFTSSICHERE
WÄRMEPUMPEN

SICHERN SIE SICH NOCH

DIE HÖCHSTE FÖRDERUNG

ALLER ZEITEN !

BESUCHEN SIE UNSERE
AUSSTELLUNG 
WIR BERATEN SIE GERNE!

SERVICE ZU DEN FÖRDERPROGRAMMEN: WIR MACHEN DAS FÜR SIE - VON A bis Z !

59955 Winterberg ▪ Lamfert II ▪ Tel 02981-92520 ▪ www.santherm.com

Erfahrung aus über 1.000 gebauten Heizungsanlagen!

* über Ihre Hausbank, erforderliche Projektbeschreibung durch uns.


TECHNISCHE GEBÄUDEAUSRÜSTUNG



BIS ZU
70%
FÖRDERUNG



Blumige Grüße zum Muttertag bei Blumen Klauke aus Winterberg-Züschchen





Klauke

Natur für Haus und Garten



Am 10. Mai
ist Muttertag!

Wir haben von
9.00 - 12.00 Uhr
für Sie geöffnet!

Gartenbau Klauke
www.gartenbau-klauke.de
Nuhnetalstraße 74
59955 Winterberg Züschchen
Telefon 02981 - 27 93
Telefax 02981 - 27 80
Mobil
0170 205 34 23

Rosenträume von Gartenbau Klauke aus Züschchen

Zum Muttertag am 10. Mai sind Sie bei Blumen Klauke aus Züschchen an der richtigen Adresse, denn ein kreativer, liebevoll zusammengestellter Blumenstrauß läßt das Herz jeder Mutter garantiert höher schlagen. Schließlich zählen Blumen zu den Klassikern unter den Geschenken die von Herzen kommen.

Blumen Klauke hat am diesjährigen Muttertags-Sonntag von 9.00 bis 12.00 Uhr für Sie geöffnet. **Dank des Blumenautomaten direkt neben der Eingangstür in der Nuhnetalstraße 74 ist es auch möglich, außerhalb der regulären Öffnungszeiten frische Blumen rund um die Uhr zu kaufen.**

Ganz egal ob kleine Gestecke, große Blumensträuße oder bepflanzte Körbchen- für jedes Budget ist etwas dabei. Die Bezahlung ist bar und per EC-Cash möglich. [BL]



Der Blumenautomat bei Gartenbau Klauke



Wir sind auch sonntags
für Sie da!

Isken®

Mein Bäcker mit Herz(lichkeit).



Muttertagsbrunch

Sonntag, 10. Mai 2026

von 10:30 Uhr bis 14:30 Uhr

Reichhaltiges Frühstücksbuffet, gefolgt von Vorspeisen und Salaten bis hin zu einer Variation aus warmen Gerichten und einer Dessertauswahl. Dazu sind die passenden Getränke wie Kaffee, Tee, Säfte und ein Glas Sekt zur Begrüßung inklusive.

**Erwachsene 39 Euro, Kinder (5 - 12) 19 Euro
Kinder (13 - 16) 29 Euro. Bitte reservieren!**

Hotel Oversum • Am Kurpark 6 • 59955 Winterberg
Tel. 02981 / 92955-0 • www.oversum-vitalresort.de





Geführte Wanderungen und Touren in Medebach

Freitag, 1. Mai

10 bis 11 Uhr
Kräuterführung | Dreislar (Anmeldung)

Freitag, 1. Mai

11 bis 13 Uhr
Rangerwanderung: Mythos Wald | Schlossberg (Anmeldung)

Samstag, 2. Mai

11 bis 12:30 Uhr
Stadtführung | Marktplatz Medebach

Sonntag, 3. Mai

10 bis 11:30 Uhr
Streifzug mit dem Ranger | Center Parcs (Anmeldung)

Sonntag, 3. Mai

14 bis 16:30 Uhr
Geo-Erlebnistour | Düdinghausen (Anmeldung)

Dienstag, 5. Mai

14 bis 16 Uhr
SGV-Dienstagswanderung | Marktplatz (Tiefgarage) Medebach

Mittwoch, 6. Mai

10 bis 11:30 Uhr
Streifzug mit dem Ranger | Center Parcs (Anmeldung)

Mittwoch, 6. Mai

14 bis 15:30 Uhr
SGV-Seniorenwanderung | Marktplatz (Tiefgarage) Medebach

Mittwoch, 6. Mai

15 bis 17 Uhr
Walderlebnistour für Familien | Ferienhof Zur Hasenkammer, Medebach

Freitag, 8. Mai

10 bis 11 Uhr
Kräuterführung | Dreislar (Anmeldung)

Freitag, 8. Mai

17 bis 19 Uhr
Kräuterwanderung & Himmelsäulen | Kapelle Glindfeld (Anmeldung)

Samstag, 9. Mai

11 bis 12:30 Uhr
Stadtführung | Marktplatz Medebach

Sonntag, 10. Mai

10 bis 11:30 Uhr
Streifzug mit dem Ranger | Center Parcs (Anmeldung)

Dienstag, 12. Mai

14 bis 16 Uhr
SGV-Dienstagswanderung | Marktplatz (Tiefgarage) Medebach

Mittwoch, 13. Mai

10 bis 11:30 Uhr
Streifzug mit dem Ranger | Center Parcs (Anmeldung)

Mittwoch, 13. Mai

15 bis 17 Uhr
Walderlebnistour für Familien | Ferienhof Zur Hasenkammer, Medebach

Freitag, 15. Mai

10 bis 11 Uhr
Kräuterführung | Dreislar (Anmeldung)

Samstag, 16. Mai

11 bis 12:30 Uhr
Stadtführung | Marktplatz Medebach

Sonntag, 17. Mai

Familienradtour | Marktplatz Medebach

Sonntag, 17. Mai

14 bis 16 Uhr
Seelenortwanderung | Drechselmuseum Düdinghausen

Jederzeit nach Absprache

Geführte Mountainbike-Tour | Medebach (Anmeldung)
Informationen und Anmeldung bei der Tourist-Information Medebach +49 2982 9218610, info@mede-

bach-touristik.de oder www.mede-bach-touristik.de.

Absagen der Veranstaltungen aus witterungsbedingten oder anderen Gründen behalten wir uns vor. Alle Angaben ohne Gewähr.

Wallfahrt mit dem Motorrad: Medebach - Verne

Die Motorrad-Pilgerfahrt zum Wallfahrtsort Verne ist mehr als eine reine Ausfahrt. Verne ist ein lebendiger, historisch bedeutender Ort mit einer langen Wallfahrtstradition.

Nach der Ankunft am Wallfahrtsort „Am Brünneken“ gibt es neben der Verpflegung, dem Gottesdienst und dem Segen interessante Details zu der historischen Quelle mit der Brünnekenkapelle von 1851.

Die Route von Medebach nach Verne und zurück wird gemeinschaftlich zurückgelegt und von Pastor Norbert Abeler begleitet. Nach der Rückkehr ist ein gemeinsamer Ausklang geplant.

Die Motorrad-Wallfahrt startet am Samstag, 9. Mai, um 10 Uhr an der Pfarrkirche in Medebach.

Weitere Informationen unter abeler@pr-mh.de. Herzliche Einladung!



Ausfahrt als Motorrad-Wallfahrt Medebach - Verne. Foto: privat

Ein Krankenhaus-Seelsorger berichtet bei den Ü-Sechzigern

Am Mittwoch, 6. Mai, ist der Krankenhaus-Seelsorger Ulrich Koch (geboren und aufgewachsen in Medebach!) bei den Ü-Sechzigern im Kolpinghaus Medebach als Gastreferent. Er gibt dann einen Bericht über seine Ausbildung und Tätigkeit im Krankenhaus in Duisburg-Rheinhausen, die er auch jetzt noch mit 81 Jahren ausübt.

Ab 14:30 Uhr findet zunächst ein gemütliches Kaffeetrinken statt und

danach folgt dann der Vortrag. Es können danach auch Fragen gestellt und Anmerkungen gemacht werden.

Für eine gute musikalische Unterhaltung sorgt Gottfried Schröder, der auch etliche Lieder in seinem Repertoire hat.

Es sind alle Seniorinnen und Senioren aus Medebach und Umgebung herzlich eingeladen und willkommen.

SPIES 
Landschaftspflege
Martin Spies
Landschaftspflege und Erdarbeiten
Hof Trambach 2 · 59969 Hallenberg
Tel. 02984-8672 · Mobil 0171 9905667
www.landschaftspflege-spies.de

 *Goldschmiede Beste* seit 1945
Ankauf aller Edelmetalle -
Anfertigung von Schmuck mit Diamanten - Hochzeits- & Verlobungsringen
Die besten Preise beim Goldschmiedemeister. Wir rechnen nach Tageskurs!
Tel. 02981/2163 · www.goldschmiede-beste.de



Offene Betreuungsgruppe der Sozialstation Medebach

Gemeinschaft und Unterstützung für alle



Freuen sich auf weitere Teilnehmer: Die Betreuungsgruppe der Caritas Sozialstation Medebach.

Die Sozialstation Medebach des Caritasverbandes Brilon bietet eine offene Betreuungsgruppe an. „Das Angebot richtet sich an alle Menschen, die einige betreute und gesellige Stunden in einer kleinen Gruppe verbringen möchten, und zwar ganz unabhängig von Alter oder Pflegegrad“, lädt Pflegedienstleiterin Gudrun Schluer ein.

Die Betreuungsgruppe findet alle 14 Tage mittwochs von 15 bis 17 Uhr in der Caritas Sozialstation, Hinter Straße 16 in Medebach, statt. Ein Hol- und Bringdienst sorgt für eine bequeme Teilnahme und während des Nachmittags werden Kaffee und Kuchen angeboten. Die inhaltliche Gestaltung orientiert sich an der Jahreszeit. Zu Ostern standen

beispielsweise kreative Aktivitäten rund um das Fest im Mittelpunkt. Im Sommer wird gerne gegrillt. Zudem gibt es Spiele und weitere Angebote, die Freude bereiten und zu einem geselligen Austausch einladen. „Unser Team möchte einen Ort schaffen, an dem Menschen sich wohlfühlen, Kontakte knüpfen und gemeinsam schöne Momente erleben“, betont Gudrun Schluer.

Anmeldung und Kontakt

Eine Anmeldung ist erforderlich. Die Kosten können über Betreuungs- und Entlastungsleistungen abgerechnet werden. Das Team berät Interessierte gern.

Infos und Anmeldung unter: Telefon 02982 908810 oder E-Mail: sozialstation.medebach@caritas-brilon.de

Drei Medebacher Vereine fahren in die Partnerstadt Worbis-Leinefelde zur Thüringer Landesgartenschau 2026

Obst- und Gartenbauverein e.V., Städtepartnerschaftsverein e.V., Sauerländischer Gebirgsverein e.V.

Programm vom 3. bis 5. Juli:

Freitag
Abfahrt am Freitagnachmittag, 3. Juli, mit „Sälzer“-Bus; Ankunft zur Kaffeezeit in Lindewerra. Dort lauschen wir Geschichten zu „Europa und das Grüne Band“ an der Werra und haben die Gelegenheit, das Stockmachermuseum zu besuchen.

Abendessen mit Thüringer Klößen in unserer Unterkunft in Uder, der Bildungs- und Ferienstätte Eichsfeld BFS.

Samstag
Wir fahren nach dem Frühstück von Uder nach Worbis-Leinefelde (ca. 30 Minuten) und besuchen die Thüringer Landesgartenschau mit Lunapark, Tüffers Garten, Augarten und Gartenstadt. Die Besichtigung kann individuell oder mit Führung erfolgen. Wir tauchen ein in eine Welt aus Gar-

tenkunst, Naturerlebnis und echter Eichsfelder Lebensart! Unter dem Motto „Aussöhnung zwischen Stadt und Landschaft“ erleben wir die europäische Idee des Wandels durch nachhaltige Stadtentwicklung in Leinefelde-Worbis. Ab 16 Uhr ist Gelegenheit zum Besuch des Bärenparks in Worbis sowie des Moped-Museums SR2 bei Hartmanns Scheune. Dort klingt mit den Partnern aus Worbis der Abend bei einem rustikalen Grillbuffet aus.

Sonntag
Von Uder reisen wir nach dem Frühstück gen Sauerland mit Stopp im Getreide- und Heilpflanzengarten des Brotmuseums an der Wilhelm-Buschmühle in Ebergötzen und einer mit täglichen Einkehr auf der Königsalm bei Kassel. Ankunft in Medebach am Nachmittag.



HELLWIG + Partner
Versicherungsmakler

Wir beraten Sie
NEUTRAL - UNABHÄNGIG - FAIR





















Am Dauren 2 • 59964 Medebach-Oberschledorn
Fon: 02982/1890 • www.hellwig-partner.de

Sofort Bargeld
Gold- & Silberankauf
zum Tageshöchstpreis
Altgold • Münzen • Zahngold
Besteck • D-Mark-Tausch 2:1
Vertrauen Sie nur dem Fachmann vor Ort!

Schmuck & Uhren

DRÖGE

Hauptstr. 18 • Winterberg

Do. & Fr. 11:00 - 13:00 & 14:00 - 17:00
Samstag 11:00 - 15:00

Goldankauf & Trauringauswahl auch nach Vereinbarung • 02981 / 929 72 42

Winterberger Stadterlebnis 2026: Wichtige Hinweise zu Straßensperrungen und Anliegerregelungen

Einschränkungen im Innenstadtbereich vom 7. bis 11. Mai

Im Zuge des Winterberger Stadterlebnisses vom 8. bis 10. Mai kommt es im Innenstadtbereich zu umfangreichen Verkehrs- und Parkeinschränkungen.

Die Stadt Winterberg informiert Anwohnerinnen und Anwohner sowie betroffene Anlieger frühzeitig über die geltenden Regelungen.

Zur sicheren Durchführung der Veranstaltung wird ein großer Teil der Innenstadt für den Fahr-

zeugverkehr gesperrt. In diesem Zeitraum ist die Zufahrt zu einzelnen Häusern innerhalb des Veranstaltungsbereichs nicht möglich. Die Zugänge zu den Gebäuden bleiben jedoch jederzeit fußläufig erreichbar.

Zeitraum der Sperrungen

Die zentralen Straßensperrungen gelten von Samstag, 9. Mai, ab 6 Uhr bis Montag, 11. Mai, um 9 Uhr. Betroffen sind folgende Be-

reiche:

- Am Waltenberg bis Höhe Abzweig Feldstraße/Nuhnstraße
 - Abzweig Am Alten Garten bis Abzweig Nuhnstraße
 - Hellenstraße bis Abzweig Marktstraße
 - Hauptstraße bis Obere Pforte
- Bereits im Vorfeld wird ab Donnerstag, 7. Mai, ab 8 Uhr die Poststraße zwischen Volksbank und Hagenstraße gesperrt. Zusätzlich gilt ab Freitag, 8. Mai, ab 16 Uhr ein absolutes Halteverbot in allen Parkbuchten innerhalb der Veranstaltungsfläche.

Umleitungen und Erreichbarkeit

Der Verkehr wird weiträumig umgeleitet. Besucherinnen und Besucher werden durch entsprechende Beschilderung zu Parkmöglichkeiten außerhalb des Veranstaltungsbereichs geführt.

Die zuständigen Stellen - darunter Rettungsdienste, Polizei und Busverkehr - sind über die Maßnahmen informiert.

Wichtig: Rettungswege bleiben

während der gesamten Veranstaltungsdauer jederzeit frei und gewährleisten eine uneingeschränkte Erreichbarkeit für Einsatzfahrzeuge.

Parkregelungen für Anlieger

Anwohnerinnen und Anwohner erhalten eine Parkberechtigung, die das kostenfreie Parken in umliegenden Straßen und auf ausgewiesenen Flächen ermöglicht. Diese ist gut sichtbar im Fahrzeug auszulegen.

Bei Bedarf können zusätzliche Berechtigungen beim Organisationsteam angefordert werden.

Kontakt bei Fragen

Für Rückfragen oder bei auftretenden Problemen steht das Organisationsteam auch während des Veranstaltungswochenendes zur Verfügung:

Telefon: 02981 9250-662

Die Stadt Winterberg bittet alle Betroffenen um Verständnis für die notwendigen Maßnahmen und bemüht sich, die Einschränkungen so gering wie möglich zu halten.



SKD-E

Meisterbetrieb für Elektrotechnik

Winterberg feiert - und wir feiern mit!
Alles Gute zum Jubiläum und auf ein tolles Stadterlebnis.

Gemeinsam für eine starke Region.

750 Jahre
Stadtrechte
Winterberg

Wir gratulieren herzlich zum 750. Stadtjubiläum von Winterberg und wünschen einen erlebnisreichen Tag!



Brinkmann

- Tiefbau
- Containerdienst
- Erd- & Pflasterarbeiten
- Winterdienst

Brinkmann GmbH & Co. KG
Remmeswiese 8 | 59955 Winterberg

Telefon 02981 1553 | Telefax 3443
E-Mail .tiefbau-brinkmann@gmx.de

WINTERBERGER STADTERLEBNIS

Eine Stadt - Viele Welten: Das Winterberger Stadterlebnis 2026 wird zum Fest der Superlative

Drei Tage Programm, 750 Jahre Geschichte, Olympiasiegerinnen, legendärer Queen-Rock und jede Menge Gemeinschaft - vom 8. bis 10. Mai in der Winterberger Innenstadt



Das Winterberger Stadterlebnis war schon immer ein Besucher-Magnet. Vom 8. bis 10. Mai wird es wieder tausende Gäste in die Winterberger Innenstadt locken. Zumal mit dem Stadterlebnis auch das 750-jährige Bestehen Winterbergs gefeiert wird. Foto: WTW

Im Rahmen des Winterberger Stadterlebnis 2026 wird auch das 750-jährige Jubiläum Winterbergs gefeiert mit einem tiefen Einblick in die bewegte Geschichte. Hier ein Blick auf die St. Georg-Schanze. Foto: Archiv

Es gibt Wochenenden, die sich ins kollektive Gedächtnis einer Stadt einschreiben. Das Winterberger Stadterlebnis vom 8. bis 10. Mai hat das Zeug dazu. Zum fünften Mal verwandelt sich die Innenstadt in eine große, lebendige Bühne - diesmal unter ganz besonderen Vorzeichen: Winterberg feiert 750 Jahre urkundliche Ersterwähnung. Ein Jubiläum, das dem Stadterlebnis eine historische Dimension verleiht, die weit über ein klassisches Stadtfest hinaus-

geht. Das Motto ist dabei Programm: „Eine Stadt - Viele Welten“. Winterberg zeigt sich von seiner vielfältigsten Seite - lebendig, offen und gemeinschaftlich. „Das Jubiläum ‚750 Jahre urkundliche Ersterwähnung Winterberg‘ ist für uns viel mehr als ein Datum im Kalender. Es ist eine Einladung an alle Bürgerinnen und Bürger, gemeinsam auf das zu blicken, was Winterberg stark gemacht hat - und gemeinsam in die Zukunft zu schauen“, sagt Winterbergs

Bürgermeister Michael Beckmann. In diesem Jahr wird das Stadterlebnis bewusst auf drei Tage erweitert - denn das 750-jährige Jubiläum verdient einen würdigen und offiziellen Rahmen. Daher beginnt das Wochenende bereits am Freitagabend mit der feierlichen Eröffnung, eingebettet in ein offizielles Jubiläumsprogramm. Am Samstag und Sonntag erwartet Besucherinnen und Besucher ein abwechslungsreiches Angebot für alle Generationen: Stadtfest,

Automeile und Gewerbeschau verschmelzen zu einem vielseitigen Erlebnis, bei dem Live-Musik, Mitmachaktionen, Straßenkunst und kulinarische Genüsse zum Bummeln, Entdecken und Verweilen einladen.

750 Jahre Winterberg - Eine Stadt schreibt Geschichte

1276 wurde Winterberg im Hochsauerland als Stadt urkundlich

Fortsetzung auf der nächsten Seite

Smartphones - Tablets - Smartwatches - Notebooks

iSmartFix

Reparatur Service

Poststraße 9 - 59955 Winterberg
 Mobil: 0176/55558473
 info@iSmartFix.de - www.iSmartFix.de
 Facebook/iSmartFix.de
 Instagram/iSmartFix.de

Reparaturkosten können Sie sich sparen!
 WIR WERTEN GARANTIE
 → WERTIGARANTIE

Wir Lieben Events und Gastronomie

GETRÄNKE
H.O. JÄGER

Getränke ▲ Logistik ▲ Veranstaltungen
 Tel. 05632 6655 | www.getraenke-jaeger.de

WINTERBERGER STADTERLEBNIS

nachgewiesen - ursprünglich wahrscheinlich eine kleine Siedlung, jetzt eine lebendige Stadt voller Tradition und Gemeinschaft. Was damals ein Verwaltungsakt war, ist heute Anlass für ein großes Fest. Die Geschichte Winterbergs ist reich und turbulent zugleich. Zerstörungen, Brände, Kriegswirren - die Stadt hat vieles erlebt und sich jedes Mal neu erfunden. Graf Gottfried IV. von Arnberg zerstörte die Stadt 1357, Plünderungen im Dreißigjährigen Krieg 1632 hinterließen

tiefe Spuren, Großbrände in den Jahren 1556, 1759 und 1791 vernichteten ganze Straßenzüge. Selbst das „Jahr ohne Sommer“ 1816 traf die Bewohner hart. Und doch: Winterberg stand jedes Mal wieder auf. Mit dem Ende des 19. Jahrhunderts entwickelte sich Winterberg zu einem bedeutenden Ziel für Tourismus und Wintersport. Heute prägen Tradition, Natur und moderne Infrastruktur das Bild der Stadt und machen sie zu einem einzigartigen Ort für Einheimische und Gäste gleichermaßen.

Diese Widerstandskraft und dieser Gemeinschaftsgeist sind es, die beim Stadterlebnis 2026 gefeiert werden. „Wenn man sich die Geschichte Winterbergs anschaut - all die Rückschläge, all die Wiederaufbauten - dann versteht man, warum diese Stadt so zusammenhält. Dieses Jubiläum feiern wir gemeinsam mit allen, die Winterberg ausmachen“, betont Winfried Borgmann, Geschäftsführer der WTW.

Freitag, 8. Mai: Der feierliche Auftakt - Geschichte wird lebendig

Noch bevor das eigentliche Stadterlebnis-Wochenende beginnt, setzt Winterberg am Freitagabend ein starkes Zeichen. Ab 18:30 Uhr findet auf der Bühne in der Unteren Pforte am Marktplatz der offizielle Festakt zum Jubiläum statt. Neben der feierlichen Würdigung werden auch die internationalen Städtepartnerschaften geehrt, die Winterberg seit Jahrzehnten mit Europa verbinden: Le Touquet in Frankreich, Rixensart in Belgien und Rijssen-Holten in den Niederlanden. Im Vorfeld wurden bereits Kontakte zu den Partnerstädten geknüpft, um das Jubiläum gemeinsam zu begehen. Musikalisch begleitet der Singing Circle Winterberg den Festabend, bevor der symbolische Fassanstich das Stadterlebnis offiziell eröffnet. Ab 20 Uhr übernimmt die Partyband R.A.D.I.O. 80 - der Übergang vom würdevollen Festakt zur aus-

gelassenen Party ist so fließend wie gelungen.

Schon seit Mitte April und auch während sowie nach dem Stadterlebnis laden historische Bilder in den Schaufenstern der Innenstadt zu einer historischen Rallye ein: Jung und Alt können auf eigene Faust die Entwicklung Winterbergs erkunden und in vergangene Zeiten eintauchen. Der Heimat- & Geschichtsverein Winterberg präsentiert sich am Samstag und Sonntag mit einem eigenen Stand und macht Winterbergs Vergangenheit auf anschauliche Weise greifbar.

Samstag, 9. Mai: Ein Tag, der alles hat

Los geht es am Samstag offiziell um 11 Uhr. Ab 12 Uhr erwacht die Innenstadt mit Livemusik des Alphorn-Echo-Sauerland. Was folgt, ist ein vollgepackter Tag, der keine Wünsche offenlässt. Um 13:30 Uhr betritt Davina Sauer die Bühne mit ihrem Programm „Landausflausen: Irgendwas mit Comedy und Poetry aus dem Sauerland“. Um 14 Uhr ist Maskottchen Waldi zum Meet & Greet auf dem Platz, um 14:30 Uhr läuft unter freiem Himmel das Kinderkino mit dem Film „Ein ganz normaler Schultag“. Um 15:15 Uhr folgt auf der Bühne die Zeitreise „750 Jahre urkundliche Ersterwähnung Winterberg“ - Geschichte in unterhaltsamer Form aufbereitet, für alle Generationen.

Parallel dazu bietet das Ausstellungsgelände zwischen Oberer Pforte und Waltenberg ein brei-



EICKMANN
Bauunternehmung GmbH

Wir gratulieren zum Jubiläum und wünschen viel Spaß beim Winterberger Stadterlebnis!

Am Hagenblech 63 ■ 59955 Winterberg
Telefon 0 29 81 92 70-0 ■ Telefax 0 29 81 92 70-8
info@eickmann-bau.de ■ www.eickmann-bau.de



Alles Gute zum 750. Jubiläum und allen Besuchern viel Spaß auf dem Winterberger Stadterlebnis!



Busse bis 65 Sitzplätze · Kleinbusse bis 20 Personen
Kurierdienst · Chemotherapie- und Bestrahlungsfahrten
Kranken- und Dialysefahrten · Rollstuhlfahrten
Vertragspartner aller Krankenk. · 24-Stunden-Dienst

Remmeswiese 1, 59955 Winterberg
info@taxi-greve.de, Fax 02981/81318
www.taxi-greve.de

☎ 02981
484



Ein großartiges Angebot an Aktionsständen wird das Winterberger Stadterlebnis 2026 bereichern. Für alle Generationen wird das passende Angebot dabei sein. Foto: WTW

WINTERBERGER STADTERLEBNIS



Der Auftritt der Band „Queen Kings“ wird das Bühnen-Glanzlicht beim Winterberger Stadterlebnis 2026 vom 8. bis 10. Mai. Foto: Klaus Manns

spiele 2026 in Milano Cortina. Laura Nolte vom BSC Winterberg kehrt als Olympiasiegerin im Zweierbob zurück, gemeinsam mit ihrer Anschieberin Deborah Levi vom SC Potsdam. Die beiden haben in Italien beeindruckt und stehen für Teamgeist und Durchhaltevermögen.

Neele Schuten vom TV Gladbeck brachte mit ihrer Pilotin Silber nach Hause. Im Skeleton sorgten Jacqueline Pfeiffer von der RSG Hochsauerland mit zweimal Bronze und Hannah Neise vom BSC Winterberg mit starken Läufen für Aufsehen. Im Männerbob glänzte Matthias Sommer, ebenfalls vom BSC Winterberg, mit Silber. Er-

Fortsetzung auf der nächsten Seite

tes Angebot: Die Blaulichtwelt mit THW und Feuerwehr lockt mit großen Einsatzfahrzeugen zum Anfassen. Heimische Autohäuser präsentieren ihre Neuheiten auf der Automeile. Heimisches Handwerk, Garten- und Landschaftsbau sowie ein Spielhaus für den guten Zweck locken ebenfalls auf das Areal. Auch der Seniorenbeirat der Stadt wird auf dem Stadtfest mit einem Info-Stand vertreten sein. Die Mitglieder des Beirats stehen für Gespräche zur Verfügung und verteilen zudem bei Bedarf kostenlos „Notfall Dosen“. Mit dabei am Stand des Seniorenbeirats ist auch die Kreispolizeibehörde mit einem Pedelec-Simulator, einer Multimediasäule und zur Anschauung einem Crash-Motorrad. Ferner stellt sich eine „Winterberger Selbsthilfegruppe“ vor, die Unterstützung anbietet bei psychischen Erkrankungen wie Depressionen und Angstzuständen.

Für die Kleinen stehen eine XXL-Baggerrutsche, eine XXL-Feuerwehr-Hüpfburg und ein XXL-Sandkasten bereit. Neben vielen anderen Aktionen dürfen sich die großen und kleinen Besucher auch auf eine Kindermode-schau, T-Shirt-Druck sowie das wohl überraschendste Highlight freuen: mitten im Mai, mitten in

der Stadt - eine echte Schneepiste, eine Schneebar und Musik. „Das Bühnenprogramm 2026 ist das stärkste, das wir je aufgeboten haben. Wir haben für jede Altersgruppe, jeden Geschmack und jede Stimmung etwas dabei - das ist uns wichtig“, freut sich Marius Tampier, WTW-Eventmanager.

16 Uhr: Gold, Gänsehaut, ganz nah dran - Der Olympiaempfang

Der emotionale Höhepunkt des Samstags kommt um 16 Uhr: Beim Olympiaempfang auf der Bühne in der Unteren Pforte empfängt Winterberg seine Heldinnen und Helden der Olympischen Winter-



Frank Gladen
Malermeister & Restaurator

Viel Spaß beim Winterberger Stadterlebnis mit 750-Fahrfeier!

**Schöner Wohnen und Arbeiten.
Dank schöner Wände und Böden.**

An der Aschenhütte 5
59955 Winterberg

T 02981 2972
F 02981 2915
M 0172 2317176

Besuchen Sie uns beim
WINTERBERGER STADTERLEBNIS
Erleben Sie Elektromobilität mit dem neuen
Toyota Urban Cruiser
ab 29.990,-€

pöllmann
IHR AUTOHAUS

Autohaus Pöllmann GmbH & Co. KG, Remmeswiese 4a, Winterberg
www.autohaus-poellmann.de

Elektrische Reichweite bis 426 km, Schnellladen ca. 45 min (10-80%), Energieverbrauch kombiniert: 14,9-16,6 kWh/10 km.
CO₂-Emissionen kombiniert: 0 g/km

WINTERBERGER STADTERLEBNIS

gänzt wird das Team durch Kira Lipperheide vom TV Gladbeck als Ersatzanschieberin. Beim Olympiaempfang stehen nicht nur die Medaillen im Mittelpunkt. Die Athletinnen und Athleten berich-

ten von ihren Erlebnissen im Eiskanal, von emotionalen Rennen und Momenten, die sie ein Leben lang begleiten werden.

Das rund einstündige Bühnenprogramm ist ein Erlebnis für die ganze Familie. Im Anschluss können Fans Autogramme ergattern und die echten Olympiamedaillen aus nächster Nähe bewundern. „Unsere Olympioniken sind Vorbilder für eine ganze Generation junger Sportlerinnen und Sportler im Sauerland. Sie am Samstagnachmittag auf dem Marktplatz willkommen zu heißen - das ist ein Moment, den ich selbst kaum erwarten kann“, sagt Winfried Borgmann.

20 Uhr: The Queen Kings - Winterberg wird zur Konzertarena

Den Abschluss des Samstags bildet ein Konzertabend, wie er in Winterberg selten möglich ist. Ab 20 Uhr verwandeln The Queen Kings den Marktplatz in ein echtes Open-Air-Stadion. Seit Jahrzehnten bringen sie die unsterbliche Musik von Queen und

Freddie Mercury live auf die Bühne - mit purer Leidenschaft und der geballten Power aller sechs Bandmitglieder. Ihre Show „The Show Must Go On - 100 % Live“ ist keine Kopie, sondern ein echtes Bekenntnis zur Musik: handgemacht, authentisch und voller Energie. Kein Playback, kein Kostüm-Karneval - sogar Bohemian Rhapsody wird komplett live dargeboten, ohne Netz und ohne doppelten Boden.

Frontmann Sascha Krebs interpretiert die Songs mit beeindruckender stimmlicher Bandbreite und eigener Persönlichkeit. Gitarrist Drazen Zalac lässt mit Original-Equipment den unverkennbaren Brian-May-Sound auferstehen. Das Rhythmus-Duo Jan Wiens troer (Drums) und Rolf Sander (Bass) sorgt für das charakteristische Queen-Feeling, Christof Wetter liefert die orchestrale Tiefe an den Keyboards, und Susann de Bollier ergänzt die Band mit ihrer Stimme zu kraftvollen, mehrstimmigen Chören. Musiker der Band arbeiteten bereits mit Brian May und Roger Taylor von Queen zusammen und waren Teil des Musicals „We Will Rock You“. Bei freiem Eintritt.

„Wir wollten für den Samstagabend ein Konzert, das man in Winterberg noch lange erinnert. The Queen Kings sind genau das - eine Band mit echter Leidenschaft und einem Programm, das jeden rockt“, betont Nicole Müller, Stadtmarketing-Geschäftsführerin.

Sonntag, 10. Mai: Muttertag, Gemeinschaft, Kultur und der große Ausklang

Zum Muttertag am 10. Mai beginnt der Sonntag besinnlich mit der katholischen Heiligen Messe um 10 Uhr. Ab 11 Uhr lädt der Frühschoppen mit den Hasley Musikanten zum gemütlichen Beisammensein ein. Der Einzelhandel und die Stände öffnen ebenfalls um 11 Uhr. Die offene Tanzfläche des Projektes Sauerland Hop beginnt um 13 Uhr, unter anderem mit der Street Dance Academy. Um 14:30 Uhr feiert der Kurzfilm „GeZwister“ auf dem Marktplatz Premiere. Um 15 Uhr ist Maskott-

chen Waldi ein zweites Mal zum Meet & Greet vor Ort, bevor um 16 Uhr die Breylsker BigBand mit Swing und Bläserklang den großen Ausklang des Wochenendes liefert.

Parallel zum Bühnenprogramm sorgen Walk-Acts auf dem gesamten Eventgelände für Stimmung: Das weiße Kaninchen mit Close-Up-Zauberei (Samstag, 12 bis 16 Uhr), First Züscher Highland Pipes and Drums mit schottischem Flair (Samstag, 15 bis 17 Uhr), der Stelzenclown (Sonntag, 12 bis 16 Uhr) und das Musik-Taxi (Sonntag, 13 bis 17 Uhr) machen das gesamte Gelände zur Bühne.

Eine Stadt - Viele Welten: Das steckt dahinter

Das Motto ist kein Marketinglogan, sondern Programm. Winterberg ist nicht nur Wintersportdestination oder Tourismusort. Es ist eine Stadt mit lebhaftem Einzelhandel, handwerklicher Tradition, aktivem Vereinsleben, internationalem Sport und einer Geschichte, die 750 Jahre zurückreicht. Ganz im Sinne des Mottos präsentieren sich beim Stadterlebnis die unterschiedlichsten Welten Winterbergs: von Mobilität und Handwerk über Einzelhandel und Kulinarik bis hin zu Ehrenamt, Vereinen, Blaulichtorganisationen und Kultur.

Die Vielfalt der Stadt wird erlebbar - gebündelt an einem Wochenende und getragen von den Menschen, die Winterberg ausmachen. „Das Stadterlebnis lebt von den Menschen, die es gestalten. Was wir in den vergangenen Jahren erlebt haben, ist ein Gemeinschaftsgefühl, das man sonst selten findet. 2026 wird das noch einmal eine neue Dimension bekommen“, ist Winfried Borgmann überzeugt.

Das Winterberger Stadterlebnis 2026 findet vom 8. bis 10. Mai in der Winterberger Innenstadt statt. Öffnungszeiten am Samstag und Sonntag sind von 11 bis 18 Uhr. Der Eintritt zu allen Veranstaltungen ist frei. Weitere Informationen und das vollständige Programm finden Interessierte unter www.stadterlebnis-winterberg.de!

Peter O.
SPORTMODE
WINTERBERG

HERNO BOSS PARAJUMPERS
VEJA FIL NOIR G-LAB
BELSTAFF UGG GRACE
WEEKEND AUTRY
KIEFERMANN hannes roether
TIMBERLAND C.P. DUNO

CARSTEN BRINKMANN
Tel. +49 176 21941567

WITTELER - Automobile

IHRE MOBILITÄT: UNSERE MOTIVATION

Viel Spaß beim Stadterlebnis Winterberg!

Paul Witteler GmbH & Co. KG, Möhnstraße 54, 59929 Brilon

Hotel Schneider

Wir wünschen einen schönen Aufenthalt auf dem Winterberger Stadterlebnis zum 750. Jubiläum von Winterberg!

Hotel Schneider

Gerne empfehlen wir uns für unser Frühstücksbuffet.

Wir freuen uns auf Ihre Reservierung!

Am Waltenberg 58
Winterberg
Telefon 02981 899738
info@hotel-schneider-winterberg.de

WINTERBERGER STADTERLEBNIS

Edle Geschirrtücher mit Winterbergmotiv vom „Tischlein deck dich“ beim Winterberger Stadterlebnis



Edle Geschirrtücher ganz neu zum Winterberger Stadterlebnis im „Tischlein deck dich“

Passend zum 750. Stadtjubiläum im Rahmen des Winterberger Stadterlebnisses, exklusiv nur im „Tischlein deck dich“ sind **edle Geschirrtücher mit aufgesticktem Winterberg-Motiv und originalem Winterberg-Schriftzug** erhältlich. Hergestellt und individuell gefertigt aus einer kleinen Manufaktur aus Portugal. **Vista Portugese** ist mehr als eine Marke, denn die Produkte verkörpern das mediterrane Lebensgefühl dieses Landes und zeigen ausdrucksstark die Liebe zu Portugal in Form von qualitativen und nachhaltigen Materialien. - **Die edlen Webmuster sowie liebevolle Stickereien lassen sofort erkennen, mit wie viel Liebe zum Detail die erlesenen Ge-**

schirrtücher in kleinen Stückzahlen individuell gefertigt werden. Jedes einzelne erinnert an die qualitativ hochwertigen Produkte aus alten Zeiten, wo noch nichts in Massenproduktion hergestellt wurde, sondern die Wertigkeit und Beständigkeit zählte. Seitlich des Ladengeschäfts, Am Waltenberg 40, werden die Geschirrtücher aus reiner Baumwolle

in schwarz und weiß, neben **edlen Feinkostprodukten**, erstmals am Verkaufstand des „Tischlein deck dich“ präsentiert und können käuf-

lich erworben werden. **Perfekt geeignet auch als tolle Geschenkidee oder edles Souvenir aus Winterberg.** [BL]

Tischlein deck dich!



BY AMARIS & FRIENDS

Tischlein deck dich GbR, Am Waltenberg 40, 59955 Winterberg
Tel.: 02981 / 89 998 94, www.tischlein-deck-dich-winterberg.de
#Haushaltswaren#Küchenhelfer#Geschirr#Besteck#Gläser#Tischwäsche#Wohnaccessoires#Deko#
Mo., Di., Do., Fr. 10.00 - 13.00 Uhr und 14.00 - 18.00 Uhr; Sa. 10.00 - 16.00 Uhr



- Frühstück
- Brötchenservice
- Catering
- Hochzeits- & Motivtorten



**750 Jahre
Winterberger
Stadtgeschichte...
Wir gratulieren
und freuen
uns auf Ihren
Besuch beim
Winterberger
Stadterlebnis!**






Öffnungszeiten
Montag - Samstag 6.00 - 17.00 Uhr
Sonntag 9.30 - 17.00 Uhr | Donnerstag Ruhetag

Hagenstraße 1 | 59955 Winterberg | Tel.-Nr.: 02981/523
E-Mail: info@cafe-kraemer-winterberg.de | www.cafe-kraemer.de

Wir wünschen viel Freude beim Winterberger Stadterlebnis mit 750-Jahrfeier!



Löffler

Frische im von **WINTERBERG**

E-Center Löffler | Inh. Olav Dumke KG | Neue Mitte 4 | 59955 Winterberg





DER TEUFEL TRÄGT PRADA 2
Muttertagsspecial am So., 10.05.2026 ab 10.30 Uhr mit Sekt & Fingerfood
Filmbeginn 11.00 Uhr.

filmtheater
WINTERBERG
Nuhnestraße 13, Tel. 02981/7385, www.filmtheater-winterberg.de



Leserfoto von Heinz Kling (Archivfoto aus März 2025)

Textilbahnhof Medebach öffnet am 1. Mai

Am 1. Mai wird der ehemalige Bahnhof in Medebach zu neuem Leben erweckt: Von 10 bis 18 Uhr öffnet der „Textilbahnhof Medebach“ erstmals seine Türen für die Öffentlichkeit. Besucherinnen und Besucher können erleben, wie traditionelles textiles Handwerk wie Handstickerei praktisch umgesetzt wird. Zudem gibt es Einblicke in einen entstehenden Museumsbereich mit historischen Stickmustertüchern - darunter ein Exemplar aus dem Jahr

1717. Der Textilbahnhof versteht sich als Ort für Handwerk, Bildung und Begegnung und lädt alle Interessierten ein, einen Blick hinter die Kulissen zu werfen. Bereits ab dem 4. Mai sind zudem im Rahmen eines internationalen Trainingskurses Volkshochschuldozentinnen und -dozenten aus Italien und der Türkei zu Gast in Medebach.
Ort: Textilbahnhof Medebach, Bahnhofstraße 5, 59964 Medebach

Fortsetzung der Titelseite

um den Austausch untereinander, die Förderung des Selbstbewusstseins und das Erleben von Gemeinschaft. In diesem Jahr waren zum ersten mal neben den Jugendlichen auch Grundschulkinder mit an Board. Dass das Interesse an den Workshops groß war, zeigte sich bereits im Vorfeld: Alle Plätze waren schnell ausgebucht. Besonders gesellschaftliche Themen wie Courage und Vielfalt fanden starken Anklang bei den Jugendlichen. „Die Kraft und das Engagement der Jugend sind der Schlüssel zu einer offenen Gesellschaft“ betont Yao Houphouet, Vorsitzender des Ensbale e.V. und Initiator der Konferenz. „- wir wollen ihnen Räume bieten, in denen sie sowohl kreativ sein als auch gesellschaftliche Verantwortung übernehmen können.“ Neben den Workshops bot die Veranstaltung auch die Möglichkeit, sich mit anderen engagierten jungen Menschen zu vernetzen. Gruppen aus verschiedenen Städten wie Bad Berleburg, Olsberg, Brilon und Winterberg tauschten sich

über ihre eigenen Kulturprojekte aus und knüpften neue Kontakte für zukünftige Kooperationen. Der interkommunale Austausch spielt eine zentrale Rolle, um Jugendkulturprojekte nachhaltig zu etablieren und langfristig zu stärken. Auch politisch wurde die Bedeutung der Konferenz unterstrichen. Der Landrat des Hochsauerlandkreises Thomas Grosche zeigte sich erfreut über die wachsende Bedeutung des Formats: „Die Entwicklung von Ensbale e.V. von einer lokalen Initiative zu einem landesweiten Netzwerk unterstreicht, wie viel Kraft und Kreativität in den jungen Menschen unserer Region steckt.“ Die Veranstaltung „VISIONS“ wurde vom Ministerium für Kinder, Jugend, Familie, Gleichstellung, Flucht und Integration des Landes NRW gefördert. Damit wird sichergestellt, dass alle Teilnehmenden kostenlos an den Workshops teilnehmen und sich frei entfalten können. Mit einem positiven Fazit und vielen neuen inspirierenden Eindrücken endete die 6. Jugend- und Visionskonferenz „VISIONS“ in Medebach.

ANZEIGEN . DRUCK . WEB . FILM
PROSPEKTVERTEILUNG . BANNER



Ihre **DIGITAL-AUSGABE:**
www.rundblick-hochsauerland.de



BANNER für den digitalen RUNDBLICK einfach bei mir schalten. Ich rücke Ihre Produkte und Dienstleistungen, die Leistungsfähigkeit Ihres Unternehmens maßgeschneidert nach Ihren Wünschen ins richtige Licht. Rufen Sie mich an - ich freue mich auf das Gespräch mit Ihnen!

ZEITUNG Lokaler geht's nicht. **DRUCK** Satz. Druck. Image. **WEB** 24/7 online. **FILM** Perfekter Drehmoment.



Auch für Rundblick Hallenberg & Mitteilungsblatt Winterberg!



MEDIENBERATERIN
Birgit Lauber

MOBIL 0171 8859940

E-MAIL b.lauber@rautenberg.media





Schützenfest in Küstelberg: Drei Tage Brauchtum, Musik und Gemeinschaft

Der St.-Hubertus-Schützenverein Küstelberg 1965 e.V. lädt ein zum

Schützenfest in Küstelberg

15. bis 17. Mai 2026




Freitag, 15. Mai	Samstag, 16. Mai	Sonntag, 17. Mai
17:30 Uhr Antreten an der Schützenhalle, Abholen des Schützenkönigs, Marsch zur Kirche	13:00 Uhr Antreten zum Jungschützenvogelschießen	13:00 Uhr Antreten an der Schützenhalle, Abholen des Schützenkönigs und des Schützenvogels
18:00 Uhr Schützenmesse, anschl. Gefalleneneyerung am Ehrenmal	16:30 Uhr Proklamation des neuen Jungschützenkönigs	13:30 Uhr Kindertanz
Ca. 19:45 Uhr Ehrungen langjähriger Mitglieder und Jubelpaare	17:00 Uhr Ständchen beim Königspaar	14:00 Uhr Vogelschießen
21:00 Uhr Königstanz, anschl. Tanz und Unterhaltung in der Schützenhalle	18:00 Uhr Großer Festzug	Anschl. Proklamation des neuen Königspaares
	20:30 Uhr Empfang der auswärtigen Vereine	17:00 Uhr Gemütlicher Ausklang in der Schützenhalle mit Musik und Tanz
	21:00 Uhr Königstanz, anschl. Tanz der ehemaligen Königspaare	
	Anschl. Musik und Tanz in der Schützenhalle	

An allen Tagen EINTRITT FREI!

An allen Tagen freut sich der Schützenverein Küstelberg auch nach den offiziellen Programmpunkten auf das gemütliche Beisammensein aller Festgäste bei Musik und Tanz in der Schützenhalle.

Es spielt der Musikverein Bruchhausen a.d. Steinen e.V.

Der St. Hubertus-Schützenverein Küstelberg 1965 e.V. feiert vom 15. bis 17. Mai sein traditionelles Schützenfest in der Küstelberger Schützenhalle. Das Programm verspricht drei abwechslungsreiche Tage mit Festzug, Vogelschießen, Ehrungen und viel Musik.

Feierlicher Auftakt am Freitag
Los geht es am Freitag um 17:30 Uhr mit dem Antreten an der Schützenhalle. Gemeinsam holt der Verein das amtierende Königspaar Nico Canisius und

Theresa Grundmann ab, bevor es zur Schützenmesse um 18 Uhr in die Kirche geht. Im Anschluss folgen die Gefalleneneyerung am Ehrenmal sowie ab 19:45 Uhr die Ehrungen langjähriger Mitglieder und der Jubelpaare. Den krönenden Abschluss des Abends bildet der Königstanz um 21 Uhr - danach wird bis in die Nacht getanzt.

Festzug und Jungschützen am Samstag
Der Samstag gehört zunächst den

Fortsetzung auf der nächsten Seite

Wir wünschen allen ein schönes Schützenfest!

TISCHLEREI *Andreas Koch*
HOLZTEC tischlernrw

Inh. Andreas Koch

**KREATIVITÄT UND QUALITÄT
AUS EINER HAND!**

59964 Medebach-Küstelberg
Tel. 02981/90 88 35 • Mobil: 0175 599 40 40
info@tischlerei-holztec • www.tischlerei-holztec.de



SCHÜTZENFEST IN KÜSTELBERG



1986 - Gerd und Ursula Eikemper.



1966 - Willi und Anne Kleinsorge.

Wir wünschen schöne Schützenfesttage!

Schnorbus
Malerbetrieb

Oberstr. 12
59955 Winterberg-Züschchen
Tel.: 0 29 81 / 92 87 37
Fax: 0 29 81 / 92 87 39

www.malerbetrieb-schnorbus.de - info@malerbetrieb-schnorbus.de

Greve GmbH
Omnibus- & Taxibetrieb

Wir wünschen allen ein schönes und sonniges Schützenfest!

Busse bis 65 Sitzplätze · Kleinbusse bis 20 Personen
Kurierdienst · Chemotherapie- und Bestrahlungsfahrten
Kranken- und Dialysefahrten · Rollstuhlfahrten
Vertragspartner aller Krankenk. · 24-Stunden-Dienst

Remmeswiese 1, 59955 Winterberg
info@taxi-greve.de, Fax 02981/81318
www.taxi-greve.de

☎ 02981
484

Jungschützen: Ab 13 Uhr treten sie zum Vogelschießen an, um 16:30 Uhr wird der neue Jungschützenkönig proklamiert. Nach einem Ständchen beim Königspaar

zieht der große Festzug um 18 Uhr durch Küstelberg. Ab 20:30 Uhr werden die auswärtigen Vereine empfangen, bevor Königstanz und Party den Abend abrunden.

Viel Spaß beim Schützenfest in Küstelberg

Wir wünschen allen ein schönes und harmonisches Fest.

RAUMDESIGN
MALER / AUSBAUER
RAUM AUSSTATTER
PARKETTLER

GROSCHÉ

Deifelder Straße 6 | 59964 Medebach | T 02981 2644
www.grosche-maler.de

SCHÜTZENFEST IN KÜSTELBERG



1976 - Helmut und Hiltrud Kordes.



2001 - Reinhard Padberg und Maja Woetzel.

Familienstag mit Hüpfburg am Sonntag

Der Sonntag bietet das volle Programm für Groß und Klein: Um 13 Uhr beginnt der Kindertanz, um 14 Uhr startet das Vogelschießen. Für die jüngsten Gäste steht eine Hüpfburg bereit. Nach der Proklamation des neuen Königspaares klingt das Fest ab 17 Uhr gemütlich aus.

Zahlreiche Jubilare werden geehrt

Besondere Anerkennung erhalten in diesem Jahr mehrere langjährige Mitglieder und Jubelpaare: Reinhard Padberg und Maja Woetzel blicken auf 25 Jahre als Jubelkönigspaar zurück, Ursula Eikemper auf 40 Jahre als Jubelkönigin. Hiltrud Kordes feiert ihr 50-jähriges Jubiläum als Jubelkönigin, Anne Kleinsorge sogar ihr 60-jähriges. Für ihre Mitgliedschaft geehrt werden Johannes Müller und Matthias Knorr (25

Jahre) sowie Hermann Kordes (60 Jahre).

Für die musikalische Begleitung sorgt der Musikverein Bruchhau-

sen a.d. Steinen e.V..

Der Eintritt ist an allen drei Festtagen frei. Der Verein freut sich auf zahlreiche Gäste.



**Wir wünschen viel Spaß
beim Schützenfest**

Herbert Koch
Zur Kaiserwiese 5
59955 Winterberg
Mobil: 0151-43247442
E-Mail:
H-Koch-Winterberg@t-online.de

**EUER HAUSBAU
PARTNER IM
SAUERLAND**

Martin Schäfer
01 78 / 19 64 274





Büdenbender
Das Haus zum Charakter.

Karte weg oder verdächtige Abbuchung?

Sperr-Notruf hilft sofort!

Der Schreck ist groß, wenn die Zahlungskarte plötzlich fehlt oder unberechtigte Abbuchungen auf dem Konto auftauchen. Wer zügig reagiert, kann finanziellen Schaden verhindern. Schnelle Hilfe bietet der Sperr-Notruf 116 116*:

Mit nur einem Anruf lassen sich girocards, Kreditkarten und Online-Banking-Zugänge sofort sperren. In der kostenlosen SperrApp kann man Kartendaten hochverschlüs-

selt hinterlegen und girocards bei teilnehmenden Instituten direkt sperren.

Gut zu wissen:

Physische und digitale Karten bei Verlust oder Betrugsverdacht sofort sperren.

Der Sperr-Notruf 116 116 ist rund um die Uhr erreichbar, auch aus dem Ausland.

Push-Nachrichten der Banking-App helfen, verdächtige Abbuchungen

frühzeitig zu erkennen.

Karten lassen sich alternativ auch über das Online-Banking, die Banking-App oder in der Filiale des Kreditinstituts sperren.

IBAN oder Name des Kartenherausgebers bereithalten.

Datum und Uhrzeit der Sperrung am besten notieren.

Bei Diebstahl oder unbefugtem Zugriff unbedingt Anzeige bei der Polizei erstatten. Dort kann auch

eine KUNO-Sperre für Zahlungen per Unterschrift veranlasst werden.

* Der Service des Sperr-Notrufs ist kostenlos. Auch der Anruf bei der 116 116 aus dem deutschen Festnetz ist gebührenfrei. Aus dem Mobilnetz und aus dem Ausland können Gebühren anfallen.

Sollte der Sperr-Notruf in seltenen Fällen nicht erreicht werden können, gibt es alternativ die Rufnummer +49 (0) 30 40504050.

Frühjahrsausfahrt der Oldtimerfreunde Hallenberg



Am Samstag, 23. Mai, ist es wieder soweit. Die Oldtimerfreunde Hallenberg e.V. laden herzlich zur traditionellen Oldtimer-Frühjahrsausfahrt ein!

Alle Vereinsmitglieder, Freunde sowie Oldtimer-Begeisterte und Interessierte sind willkommen, einen unvergesslichen Tag rund um historische Fahrzeuge zu erleben. Treffpunkt ist um 13:45 Uhr auf

dem Hallenberger Marktplatz, wo sich die Oldtimer aller Art versammeln.

Egal ob Lkw, Auto, Traktor, Moped oder Motorrad, um 14 Uhr starten alle Fahrzeuge zu abwechslungsreichen Touren durch die reizvolle Umgebung.

Für jede Fahrzeugkategorie ist eine eigene, passend abgestimmte Route geplant.

Start der Oldtimer-Frühjahrsausfahrt auf dem Hallenberger Marktplatz

Gegen 17 Uhr treffen sich alle Teilnehmer an der Oldtimerhalle in Hallenberg (Weiferweg 15), um den Tag in geselliger Runde ausklingen zu lassen. Für das leibliche Wohl ist selbstverständlich bestens gesorgt.

Gastfahrzeuge sind ausdrücklich

willkommen, und auch Mitfahrgelegenheiten für Vereinsmitglieder, Freunde und Gäste stehen zur Verfügung.

Kommt vorbei, genießt die besondere Atmosphäre und teilt die Leidenschaft für Oldtimer - wir freuen uns auf euch!

In unserem 40. Jubiläumsjahr bieten wir in diesem Jahr zwei Wanderungen am 1. Mai an

Ski-Club Bromskirchen 1986 e.V.

Die große Tour mit einem Zubringer nach Züschen beginnt um 8 Uhr ab Altem Rathaus in Bromskirchen. Die Strecke von ca. 14 Kilometer wird etwa viereinhalb Stunden dauern. Um besser planen zu

können ist eine Anmeldung unter der Nummer 0173/9455442 telefonisch oder per WhatsApp notwendig. Die kleine Tour ist wie immer Senioren- und Familiengerecht und auch mit einem Kinderwagen

befahrbar. Diese Tour wird ca. zwei Stunden in Anspruch nehmen. Hier starten wir um 10 Uhr ab Altem Rathaus.

Beide Wandertouren werden mit erfrischenden Getränken versorgt.

Im Anschluss der beiden Wanderrouten freuen wir uns auf ein paar schöne Stunden an der Skihütte in Bromskirchen.

Für Speisen und Getränke ist wie immer gesorgt.



Bike-Gruppen Herzlich Willkommen im Landgasthof Schöttes mit Biergarten



Im Landgasthof Schöttes kommen Biker zusammen

Zentral, direkt in der Ortsmitte von Olsberg-Wiemeringhausen gelegen, befindet sich der Landgasthof Schöttes. Er ist bekannt für seine feine, gutbürgerliche Küche mit urig-gemütlichem und liebevollem Ambiente. Hier bleibt kein Auge trocken, denn im traditionellen Gasthof der Chöre kommt immer gute Stimmung auf. Der Wirt, Christof Schöttes betreibt den Gasthof mit Partyservice, Biergarten und Zimmern seit vielen Jahren mit viel Herzblut. Feiern und Spaß haben

sind hier Programm. Kulinarische Sonderwünsche werden natürlich auch gerne umgesetzt. **Der angrenzende Biergarten bietet bei gutem Wetter Bike-Gruppen und vielen anderen Gästen genügend Platz.** Viele Rennrad- und Mountainbike-Gruppen, aber auch Motorradfahrer kehren schon seit vielen Jahren hier ein und kommen immer wieder. Besonders die Mountainbiker und Rennradgruppen sind hier herzlich willkommen.- Alles entstand vor Jahren, als der

aus den Niederlanden stammende "Ben" Urlaub im Sauerland machte- und zwar im Nachbarort Assinghausen. Auf der Suche nach einem Lokal zum Einkehren landete er im Landgasthof Schöttes und kam mit dem Wirt Christof Schöttes, ins Gespräch. Daraus entwickelte sich eine lange Freundschaft, die bis heute andauert. Immer wieder kehrte Ben zusammen mit Bike-Gruppen ins Sauerland zurück und führt als Tourenguide bis heute die Biker über die schönsten Trails und Erfahrungstrecken des Sauerlan-

Der Landgasthof Schöttes- Urig Gemütlichkeit

des. **Nach einer langen Bike-tour kann man im Biergarten mit Rondell direkt neben dem Gasthof bei gutem Wetter den Tag in gemütlicher Runde ausklingen lassen.** Bei schlechtem Wetter natürlich auch in der Wirtsstube. **Außerdem bietet der Gasthof mit Herz auch einen Catering-Service für Firmen und Privatpersonen an.** Alle Speisen können einen Tag zuvor auf Bestellung gerne auch für zu Hause abgeholt werden. Vorbeischaun lohnt sich immer. [BL]



Fröhliche Bikegruppe im Biergarten des Landgasthof Schöttes

**LANDGASTHOF
SCHÖTTES**

Im Krug zum grünen Krauze





Landgasthof Schöttes
Winterberger Str. 30
Olsberg-Wiemeringhausen
Telefon (02985) 238

- Gutbürgerliche Küche
- Biergarten
- Partyservice
- Biker willkommen



Auf zwei Rädern ins Gelände



Mountainbiken verbindet Naturerlebnis, technischen Nervenkitzel und körperliche Herausforderung. Was steckt hinter diesem Sport und wie steigt man richtig ein?

Kein Asphalt, kein Tempolimit, kein Netz. Wer einmal auf einem Singletrail durch den Wald schlingert, bergab über Wurzeln hüpfert und schweißgebadet am Hang steht, versteht sofort: Mountainbiken ist mehr als Radfahren. Es ist ein eigenes Lebensgefühl.

Was macht Mountainbiken besonders?

Mountainbiken bedeutet, das Fahrrad dorthin mitzunehmen, wo keine Straße mehr existiert. Schroffe Wurzeln, steinige Abfahrten, enge Serpentinaugen: das Gelände wird zur Spielwiese. Die Kombination aus körperlicher Ausdauer beim Aufstieg und hochkonzentrierter Technik beim Abfahren erzeugt einen Zustand, den kaum ein anderer Sport replizieren kann.

Hinzu kommt das unmittelbare Naturerlebnis: Mountainbiker erschließen sich Landschaften, die Wanderern verborgen bleiben und für Straßenradler unerreichbar sind. Waldgeruch, Vogelstimmen, Aussichten, die man sich mit Mühe

bergauf erfahren hat: das verleiht jeder Fahrt eine eigene, kaum beschreibbare Qualität.

Das Mountainbike: Technik, die zählt

Ein Mountainbike ist kein aufgepumptes Stadtrad. Breitere Reifen mit grobem Profil, robuste Rahmengeometrien und in der Regel eine Federgabel vorne sowie bei hochwertigen Modellen auch hinten absorbieren Stöße, stabilisieren die Linie und geben dem Fahrer Kontrolle in unwegsamem Terrain.

Je nach Einsatzzweck unterscheidet man verschiedene Kategorien. Cross-Country-Bikes sind leicht, schnell und effizient: ideal für lange Strecken und sportlichen Ausdauersport. Trail- und Enduro-Bikes sind der Allrounder im Segment, vielseitig und ausgewogen, geeignet für technische Trails bergauf wie bergab. Downhill-Bikes hingegen sind auf maximale Federung und Stabilität ausgelegt und ausschließlich für steile, anspruchsvolle Abfahrten konzipiert.

E-Mountainbikes ergänzen seit einigen Jahren das Sortiment. Der elektrische Antrieb hilft beim Aufstieg, ohne die Abfahrt zu verändern. Sie sind ideal für Einsteiger oder Fahrer,

die längere Touren unternehmen möchten, ohne rein konditionell limitiert zu sein.

Für wen ist Mountainbiken geeignet?

Kurz gesagt: für fast alle. Kinder ab etwa acht Jahren finden auf einfachen Forststraßen erste Trails. Jugendliche wachsen schnell in technisch anspruchsvolleres Terrain hinein. Erwachsene jeden Alters schätzen das Sport- und Naturerlebnis, ob gemütlich auf einem Waldweg oder adrenalinreich auf einem schwarzen Trail.

Einzigste Voraussetzung ist eine grundlegende Radfahrkompetenz und die Bereitschaft, sich Schritt für Schritt vorzutasten. Wer überstürzt zu schwieriges Terrain angeht, riskiert Stürze, Frust und ernsthafte

Verletzungen. Progressives Fahren, also das schrittweise Steigern der Anforderungen, ist das Erfolgsrezept.

Wichtig:

Nur auf legalen Strecken fahren

Mountainbiken ist ausschließlich auf offiziell freigegebenen Wegen und Strecken erlaubt. In Deutschland gilt das Gebot der Wegpflicht: Wälder dürfen grundsätzlich nur auf Wegen befahren werden. Viele Regionen betreiben ausgeschilderte Trailnetze oder Bikeparks mit genehmigten Strecken. Das Befahren von gesperrten Wegen oder Naturschutzgebieten ist nicht nur illegal, sondern schadet Ökosystemen und dem Ruf des Sports. Vor einer Tour lohnt sich ein Blick auf regionale Trailkarten oder die Website des lokalen Bikeparks. Oft gibt es auch Radsportvereine in der Region, bei denen sich die Nachfrage nach offiziellen Strecken in der Gegend lohnt.

Schutzausrüstung: Was wann getragen werden sollte

Stürze gehören zum Mountainbiken dazu. Entscheidend ist, wie gut man dabei geschützt ist. Die notwendige Ausrüstung wächst mit dem Schwierigkeitsgrad der Strecken. Für Einsteiger auf Forstwegen und einfachen Schotterpisten gilt: Ein Helm ist immer und ausnahmslos zu tragen. Ein MTB-Helm mit Visier ist empfehlenswert. Handschuhe und eine Sportbrille sind sinnvolle Ergänzungen.

Wer sich auf technische Singletrails und anspruchsvollere Strecken vorwagt, sollte zusätzlich Knieschoner mit leichten Hartschalen und Ellen-



BIKEN IM SAUERLAND

bogenschoner tragen. Wer schneller fährt oder häufiger stürzt, ergänzt die Ausrüstung sinnvollerweise um einen leichten Rückenprotektor.

Sobald es in einen Bikepark geht oder schwarze Trails, Sprünge und Drops auf dem Programm stehen, ist ein Fullface-Helm mit Kinnbügel Pflicht. Hinzu kommen ein Rückenprotektor der Schutzklasse 2, Knie- und Schienbeinschoner sowie bei Bedarf eine Protektorenjacke oder ein Chest Guard.

Ein grundsätzlicher Hinweis zum Helm: Einmal aufgeschlagen bedeutet einmal tauschen. Die innere Schaumstruktur ist nach einem Aufprall kompromittiert, auch wenn der Helm äußerlich intakt wirkt.

Der erste Schritt auf den Trail

Wer einsteigen möchte, findet in vielen Regionen geführte Schnupperkurse und Fahrtechnik-Trainings, angeboten von lokalen Bikeschulen oder Vereinen. Ein Tag unter professioneller Anleitung spart Monate des Ausprobierens und vor allem unnötige Stürze. Die richtige



Sitzposition, die korrekte Gewichtsverteilung in der Abfahrt und das Bremsen in Kurven sind Techniken, die sich nicht intuitiv erschließen, sich aber schnell erlernen lassen. Das Wichtigste aber bleibt das Fah-

ren selbst: raus in den Wald, Räder rollen lassen, die eigene Grenze kennenlernen und mit jedem Trail ein kleines Stück besser werden.

Hinweis: Alle Angaben zur Schutzausrüstung basieren auf allgemei-

nen Empfehlungen. Individuelle Risiken, Fahrstil und Streckenprofil können abweichende Ausrüstung erforderlich machen. Für Bikeparks gelten zusätzlich die vor Ort ausgehängten Sicherheitsregeln.

Finde dein perfektes Bike!



GravelBikes
ab **1.399,-**



E-CityBikes
ab **2.699,-**



E-Fully
ab **2.999,-**













bis zu **40%** reduziert!













Green Bikes GmbH · Am Hagenblech 27 · 59955 Winterberg
Telefon: 02981 896850 · www.greenbikes.de

Öffnungszeiten: Montag - Sonntag 10-18 Uhr
dienstags geschlossen






BIKEN IM SAUERLAND

Die Erhaltung der Bikestrecken in und um Winterberg ist Uppu Gruß wichtig



Die Windkraft rückt immer näher vor in unsere schöne Sauerländer Landschaft und macht das Mountainbiken in den Wäldern schwieriger und unattraktiver für den Tourismus, von dem unsere Region lebt. Es gibt einige Mountainbiker, die das ganze Jahr über ihrer schönen Sportart nachgehen, jedoch ist im Winter das Biken und Wandern in der Nähe von Windrädern durch Eisschlag sehr gefährlich. Die Fahrwege für die schweren LKW und Kräne, die zum Transport und Aufbau notwendig sind, machen die Waldwege für einige Zeit unpassierbar.

Der Qualitätswanderweg "Rothaarsteig" läuft Gefahr, seine Zertifizierung zu verlieren. - Durch wegfallende Trails, wegen der Umwandlung zu Windkraftzufahrtswegen. Dabei befindet sich der Qualitäts-Wanderweg Rothaarsteig in diesem Jahr in seinem 25. Jahr, was sich hoffentlich nicht als trauriges Jubiläum entpuppt.

Sebastian Vielhaber aus Winterberg, Geschäftsführer von der BI HSK-Gegenwind richtete sich mit

einem Anliegen bezüglich dieser Thematik jüngst an den Erzbischof Dr. Bentz, da ihn ein grundlegender Widerspruch zwischen Anspruch und gelebter Praxis der Kirche zunehmend beschäftigt. Hier einige Passagen aus diesem offenen Brief: *Die Kirche betont seit Jahren mit Nachdruck die Verantwortung des Menschen für die Bewahrung der Schöpfung. Gleichzeitig unterstützt sie den Ausbau der Windenergie - auch auf eigenen Flächen. Vor Ort jedoch gehen mit diesem Ausbau tiefgreifende Eingriffe in Natur und Landschaft einher: Rodungen, Zerschneidung gewachsener Lebensräume sowie Gefährdungen von Vogel- und Fledermauspopulationen.*

Für mich entsteht daraus ein Spannungsverhältnis, das nicht nur theoretischer Natur ist, sondern sich ganz konkret zeigt. Bei einer Demonstration und Mahnwache am 28.03.2026 in Winterberg hat Frau Prof. Dr. Klaudia Witte (Universität Siegen) eindrucklich auf mögliche massive Eingriffe in Waldökosysteme durch Windenergieanlagen hingewiesen. Beispielhaft wurde geschildert, dass allein für den Transport von Rotorblättern im Raum Erndtebrück zahlreiche Straßenbäume - darunter auch sehr alte Eichen - gefällt wurden. Auch aus theologischer Sicht erscheint mir dieser Konflikt nicht auflösbar, ohne ihn offen zu benennen. Im Matthäus-Evangelium (Mt 6,26) heißt es: "Sehet die Vogel unter dem Himmel an: Sie saen nicht, sie ernten nicht, sie sammeln nicht in die Scheunen; und euer himmlischer Vater nährt sie doch." Gerade diese Schöpfung - Vogel, Insekten und ihre Lebensräume - wird jedoch durch die beschriebenen Eingriffe konkret beeinträchtigt.

Comic von Uppu Gruss

BIKETOURS UPPU

Exklusive Biketouren, Bikeverleih & Werkstatt

Hier bekommst du alles, was dein Bikerherz begehrt. Mitten im Bikerparadies Winterberg, nur einen Katzensprung von abenteuerlichen Trails und Bikestrecken entfernt.

Am Waltenberg 19
Winterberg
Telefon 02981/2245
info@uppu-biketours.de

www.uppu-biketours.de

Für die zahlreichen Bike-Enthusiasten hier in der Region bleibt nur zu hoffen, dass der Wald ruhig bleibt und ein Rückzugsort für Mensch und Tier. [BL]

BIKEN IM SAUERLAND

"Spritz"-Tour über den Rothaarsteig auf eine der schönsten Aussichtsterrassen von Winterberg



Seit fast 100 Jahren prägt die St.Georg Sprungschanze die Skyline von Winterberg. Mitten im Skigebiet auf 734 m ü.M. findet Ihr eine der schönsten Aussichtsterrassen von Winterberg. Mit einer unserer Spritz-Varianten aus der Sommerdrink-Karte schweift der Blick vom Kahlen Asten bis weit über Winterberg hinaus.

komplette Equipment auch im Bike-Verleih vor Ort gemietet werden. Auf unserer Terrasse kann man aber auch ganz einfach dem Treiben nur zuschauen und an der Ostwand des Kahler Asten vorbei den Blick in die Ferne schweifen lassen. Ein weiterer Blick in unsere Karte und schon

zaubert unser Küchenteam Euch auch noch etwas Leckeres auf den Teller. Damit Ihr bei größeren Gruppen auch ausreichend Platz habt, empfehlen wir eine rechtzeitige Reservierung.

Euer Kontakt zu uns:

Die Schanze
Herrlohweg 100
59955 Winterberg
Tel.: +49 (0) 2981 425 9019
kontakt@die-schanze.de
Öffnungszeiten:
Täglich 11-18 Uhr -
Küche schließt eine Stunde früher.
Dienstag Ruhetag.

Für die Kinder gibt's eine eigene Spielwelt mit Kugelbahnen und unserer großen Spiel-Pistenwalze. In der Gastronomie im Fuß der Schanze warten frisch gebackener Kuchen, Waffeln mit verschiedenen Toppings sowie eine ansprechende Auswahl an Speisen- auch in fleischlosen Varianten, wobei wir uns vom Streetfood-Style inspirieren lassen.

Von hier aus geht es weiter den Rothaarsteig entlang bis zum Schneewittchen-Haus. Wer mit dem Bike unterwegs ist, kann sich dort im Bikepark auf den verschiedenen Parcours ausprobieren. Ansonsten kann das

Am Rothaarsteig



mit Streichelzoo
am Bike- und Kletterpark

KONTAKT@SCHNEEWITTCHENHAUS.DE

02981 425 9020
täglich 11-18:30

wiesenwirt.de



Beste Aussicht
über Winterberg

KONTAKT@DIE-SCHANZE.DE

02981 425 9019
täglich 11-18:00
Fr-So - 21 Uhr
Di - Ruhetag

Neue Bänke in Niedersfeld

Verkehrsverein hat investiert



Die schwere Ausführung mit Logo und Prägung. Fotos: Verkehrsverein

Der Osterhase hat in Niedersfeld ein paar neue Bänke gebracht. Im Kurpark wurden moderne und sehr zweckmäßige Bänke aufgestellt, die mit einer Mittelarmlehne sogar besonderen Komfort bieten.

Am Josefshaus steht eine Version der „unverrückbaren“ Bänke. Diese schwere Variante trägt den Hittenkopf als Erkennungsmerkmal und

auch die Inschrift „Niedersfeld“. Eine solche Bank ist auch am Wasserrad und am Hillebachsee zu sehen, auch an der Hochheidehütte und an weiteren Stellen im Ort wurden diese Kolosse aufgestellt. Sogar vor der Tourist-Information am Oversum in Winterberg kann man sich auf so eine Bank setzen.

Hinter dieser Initiative steht der



Verkehrsverein Niedersfeld e. V., der nicht nur finanzielle Mittel, sondern auch viel Menpower investiert hat, um die Erneuerung der Bänke zu realisieren.

Die Bänke wurden in enger Zusammenarbeit mit Jens Schröder von Metallbau Schröder aus dem Gewerbegebiet im Siepen entwickelt und gebaut.

Der Verkehrsverein Niedersfeld e. V. ist verantwortlich für rund 160 Bänke, die im gesamten Dorf und in der Gemarkung Niedersfeld, also vom Blasius bis zur Hochheide, vom Stein bis zur Voßmecke, stehen. Ne-

ben der fortlaufenden Pflege durch Freischneiden von Gras und Bewuchs müssen die Bänke regelmäßig auf Standfestigkeit und Funktion geprüft werden.

Vor allem die Reparatur und der Austausch defekter Bänke ist sehr kosten- und arbeitsintensiv.

Ein weiteres gutes Beispiel dafür, wie der Verkehrsverein gemeinsam mit weiteren Vereinen, z. B. der Dorfgemeinschaft und freiwilligen Helfern, dafür sorgt, dass wir im Dorf, an Spazierwegen und vor allem an schönen Aussichtspunkten eine ordentliche Sitzgelegenheit vorfinden.

Einladung zum 14. Offenen Frauenvogelschießen

Am 30. Mai werden in Braunshausen wieder für die Frauen die Gewehre geladen

Es ist wieder soweit: Die 14. Ausgabe des Offenen Frauenvogelschie-

Bens holt wie jedes Jahr Frauen aus der gesamten Region zurück unter



Die amtierende Königin Sophia Bergenthal aus Medelon. Fotos: Florian Birlenbach

den Schießstand nach Braunshausen. Am Samstag, 30. Mai, lädt die Schützenbruderschaft St. Antonius alle interessierten Frauen ab 18 Jahren herzlich ein, sich um den kunstvoll gestalteten und eigens angefertigten Vogel von Vogelbauer Thomas Althaus zu duellieren - ganz ohne Protokoll, dafür mit einer ordentlichen Portion Spaß und ausgelassen guter Laune.

Die amtierende Königin Sophia Bergenthal aus Medelon gibt pünktlich um 15 Uhr den ersten Schuss ab und eröffnet damit den Wettbewerb. Danach treten die Schützinnen in der Reihenfolge ihrer Anmeldungen an, um ihre Treffsicherheit unter Beweis zu stellen. Wer die Insignien des Vogels zu Fall bringt, darf sich auf einen

(oder mehrere) von zahlreichen attraktiven Preisen freuen.

Nach der Prämierung im Anschluss an das Vogelschießen geht es dann in der Schützenhalle mit einer ordentlichen Feier weiter. DJ Robin verspricht wieder einmal, mit einem bunten Musikmix für gute Partystimmung bis spät in die Nacht zu sorgen.

Anmeldungen werden ab sofort per E-Mail an frauenvogelschiessen-braunshausen@gmx.de entgegengenommen, natürlich können sich Kurzentschlossene am 30. Mai ab 14 Uhr auch noch direkt vor Ort anmelden. Alle Zuschauerinnen und Zuschauer sind herzlich willkommen, gemeinsam vor Ort zu feiern und die Schützinnen tatkräftig anzufeuern.



Chili und Tomaten müssen noch warten

Gartenbauexperte erklärt, warum wärmere Frühjahre das Gärtnern nicht einfacher machen

„Pflanze nie vor der Kalten Sophie“ - was wie eine überlieferte Gartenweisheit klingt, hat einen handfesten meteorologischen Kern. Und durch den Klimawandel, so paradox das klingt, ist diese alte Bauernregel nicht obsolet geworden, sondern aktueller denn je. Wer Mitte April bereits Tomaten, Paprika oder Basilikum ins Beet setzt, geht ein unnötiges Risiko ein. Bis Mitte Mai sind in vielen Regionen Deutschlands Nachtfrost möglich, die frostempfindliche Jungpflanzen innerhalb weniger Stunden dauerhaft schädigen können. Dr. Lutz Popp, Gartenbauexperte vom Bayerischen Landesverband für Gartenbau und Landespflege e.V. (BLGL) empfiehlt deshalb, die Eisleiligen weiterhin als Orientierung für den Pflanztermin zu nutzen, auch wenn frühsummerliche Temperaturen das Gegenteil nahelegen.

Die Eisleiligen: ein stabiler Gartenkalender

Die Eisleiligen zählen zu den bekanntesten Bauernregeln im deutschsprachigen Raum. Benannt sind sie nach Heiligtagen im katholischen Kalender: Mamertus (11. Mai), Pankratius (12. Mai), Servatius (13. Mai), Bonifatius (14. Mai) und die „Kalte Sophie“ (15. Mai). In dieser Zeit treten statistisch häufiger Kaltlufteinbrüche auf. Für empfindliche Pflanzen kann das fatale Folgen haben.

Für diese Pflanzen gilt besondere Vorsicht

Besonders gefährdet sind wärmeliebende Kulturen: Tomaten, Gurken, Paprika, Chili, Zucchini und Basilikum. Auch Balkonpflanzen wie Geranien oder Petunien vertragen keine Temperaturen um den Gefrierpunkt und sollten erst nach Mitte Mai dauerhaft ins Freie.

„Gerade bei Tomaten zeigt sich jedes Jahr, wie schnell ein früher Pflanztermin zum Problem werden kann“, weiß Dr. Popp und ergänzt: „Wer nach den Eisleiligen pflanzt, hat meist keinen Nachteil, im Gegenteil: Die Pflanzen entwickeln sich bei stabileren Temperaturen oft schneller und gleichen einen vermeintlichen Vorsprung eher erfolgter Pflanzungen rasch wieder aus.“

Klimatische Veränderungen im Frühjahr

Wärmere Frühjahre führen dazu, dass viele Pflanzen früher austreiben und Hobbygärtner:innen früher pflanzen

möchten. Wie eine Auswertung des Deutschen Wetterdienstes aus dem Jahr 2023 zeigt, ist die Wahrscheinlichkeit für Spätfrostschäden in den vergangenen Jahrzehnten sogar gestiegen: Weil Pflanzen früher in empfindliche Wachstumsphasen eintreten, treffen Kaltlufteinbrüche sie zur Unzeit, auch wenn Frost insgesamt seltener vorkommt.

„Der Klimawandel verschiebt die Vegetationsphase nach vorne, macht das Frühjahr aber nicht automatisch frostfrei. Wer sich allein von warmen Apriltagen leiten lässt, muss im Mai unter Umständen mit Schäden rechnen“, warnt der Experte.

Wer früher pflanzt, muss schützen

Wer dennoch bereits vor Mitte Mai pflanzen möchte, sollte geeignete Schutzmaßnahmen einplanen. Gartenvlies, Folienhauben oder ein kleiner Folientunnel können empfindliche Pflanzen über Nacht vor Kälte schützen. Balkonpflanzen lassen sich bei Frostwarnung kurzfristig an einen geschützten Ort stellen oder ins Haus holen. Ab dem 16. Mai können empfindliche Pflanzen in vielen Gärten dauerhaft ins Freie im Beet ebenso wie auf Balkon und Terrasse.



Siepe

GmbH & Co. KG

Siepe GmbH & Co. KG
59969 Hallenberg

Landwehr 10
Gewerbegebiet
Lehmbach

Tel. 02984 - 9 29 92-0
Fax 02984 - 9 29 92-9

info@siepe.de
www.siepe.de



Bau von Treppen, Balkongeländern,
Zaun- und Toranlagen in Stahl- und
Edelstahlausführung



Wir planen
individuelle
Gesamtkonzepte
und füllen **Ihren**
Garten mit Leben.



Wir schaffen Lebensqualität!

LÜTTEKEN

GARTEN- UND LANDSCHAFTSBAU



Burmeckestraße 10, 59955 Winterberg, Tel.: 02983 21568

www.luetteken.com



Reisen mit Pollenallergie

Gut vorbereitet durch die Pollensaison



Die Urlaubszeit steht vor der Tür - doch für Menschen mit Pollenallergie kann die Reise schnell zur Belastung werden. Andere Regionen, ungewohnte Pflanzen und unterschiedliche Pollensaisons stellen Betroffene vor besondere

Herausforderungen. Mit der richtigen Vorbereitung lässt sich der Urlaub jedoch trotz Heuschnupfen genießen.

„Viele Allergikerinnen und Allergiker unterschätzen, dass sich die Pollenbelastung je nach Reiseziel



stark unterscheidet“, erklärt Sonja Lämmel, Pressesprecherin vom Deutschen Allergie- und Asthma-bund e.V. (DAAB). Während in Deutschland beispielsweise die Birkenpollensaison bereits abklingt, kann sie in nördlicheren oder höher gelegenen Regionen gerade erst beginnen. Auch mediterrane Länder haben teils andere, länger andauernde Blühphasen.

Medikamente vor Reisebeginn prüfen

Ein wichtiger, oft vernachlässigter Aspekt: die Kombination aus Pollenallergie und Asthma. Veränderungen in Klima, Luftfeuchtigkeit und Allergenbelastung können die Atemwege zusätzlich reizen. Gerade bei allergischem Asthma kann dies zu einer Verschlechterung der Symptome führen. Betroffene sollten daher ihre Medikation vor der Reise überprüfen und ausreichend Notfallmedikamente mitführen.

Auch Nasenpolypen können auf Reisen problematisch werden. Durch trockene Luft im Flugzeug, Klimaanlage oder erhöhte Allergenbelastung kann sich die Nasenschleimhaut weiter entzünden. Dies verstärkt nicht nur die Beschwerden, sondern kann auch die Nasenatmung und den Geruchssinn

zusätzlich beeinträchtigen.

Der DAAB empfiehlt, sich vor Reiseantritt über die aktuelle Pollensituation am Zielort zu informieren und die Reiseapotheke entsprechend anzupassen. Dazu gehören anti-allergische Medikamente, Nasensprays sowie - bei Bedarf - Astmasprays. Auch einfache Maßnahmen wie das Lüften zu pollenarmen Zeiten oder das Wechseln der Kleidung nach Aufenthalt im Freien können helfen, die Belastung zu reduzieren.

Aktionsseite für Betroffene

Im Rahmen des Aktionsjahres „Impulse“ stellt der DAAB zudem spezielle Informationsangebote rund um das Thema Reisen mit Allergien bereit. Auf der Aktionsseite finden Betroffene ein Urlaubsspezial mit praktischen Tipps, hilfreichen Checklisten und einem begleitenden Podcast, der wichtige Fragen zur Reiseplanung, zum Umgang mit Beschwerden unterwegs sowie zu Asthma und Nasenpolypen aufgreift. Gerade in Zeiten des Klimawandels, der zu verlängerten und intensiveren Pollensaisons führt, wird die individuelle Planung immer wichtiger. Wer seine Pollenallergie kennt und gezielt vorsorgt, kann auch auf Reisen unbeschwert durchatmen. (akz-o)

rundblick
HOCHSAUERLAND



NEWS AUS DEM HOCHSAUERLAND –
JETZT AUCH UNTER:

rundblick-HOCHSAUERLAND.DE

Hallo liebe HOCHSAUERLÄNDERer*innen,

**RUNDBLICK-HOCHSAUERLAND.DE IST ONLINE -
100% HOCHSAUERLAND!**

Alles was in der Region passiert, was für Dich wichtig ist, kriegst Du jetzt auf Handy, Tablet oder PC! Schau direkt rein: www.rundblick-hochsauerland.de. Bist Du in einem Verein / einer Institution, dann registriere Dich jetzt auf redaktion.rautenberg.media und erhalte einen Zugang für unser Redaktionssystem. Deine Nachrichten kommen dann in die gedruckte Ausgabe des Mitteilungsblattes Winterberg und in die online-Ausgabe des Rundblick Hochsauerland.

**RUNDBLICK-HOCHSAUERLAND.DE –
wir freuen uns auf Dich!**





Der Kfz-Meisterbetrieb Schäfer aus Medebach-Küstelberg beweist ein Herz für Schwalben



Keine Kollision zwischen schwerem Gefährt und den Schwalbennestern bei Kfz-Schäfer

Solide Grundlagen und erfahrene Partner benötigt man zur Umsetzung neuer Ideen. Kfz-Meister Herbert Schäfer ist seit 1998 Inhaber der in Küstelberg ansässigen Werkstatt, die seit 1968 existiert. Die Kfz-Meisterwerkstatt Schäfer bietet seit über 50 Jahren Unfallreparaturen mit eigenen Rahmenrichtsystemen an, womit ursprünglich alles begann. Zum Service zählen Reparaturen al-

ler Art, der Reifendienst für PKW und Kleintransporter, Fahrzeugdiagnosen und das Abschleppen und Bergen mit 24-Stunden-Service Pannenhilfe rund um die Uhr.

Im Carport der Werkstatt fühlen sich die Schwalben seit vielen Jahren sehr wohl und haben über die Jahre einige Nester gebaut. Aus einem blicken aktuell zwei kleine, neugierige Schwal-



Gefiederte Glücksbringer im Carport bei Kfz-Schäfer

ben über den Nestrand und werden bald ihre ersten Flugversuche starten. Die stolzen Eltern fliegen zur Fütterung ein und aus und lassen sich durch die großen Fahrzeuge nicht berühren. Inhaber Herbert Schäfer hat ein Herz für seine gefiederten Bewohner und lässt sie dort weiter nisten- das bringt Glück! In Sachen Unfall- und Pannenhilfe setzt Herbert Schäfer stets auf schnelle und effektive Hilfe. Das engmaschige Netz ausgewählter Partnerunternehmen ist hierbei die Basis für schnellen und verlässlichen Service. So entwickelte sich auch bei der Kfz-Meisterwerkstatt Schäfer nach und nach die Zusammenarbeit mit namhaften Automobilclubs. Nebenbei kann sich der Kfz-Meisterbetrieb Schäfer seit 25 Jahren zu den 500 Servicebetrieben mit rund 3000 Kfz-Fachleuten des ACE allein in Deutschland hinzuzählen. Jeden Mittwoch und Freitag ist zudem eine Hauptuntersuchung (HU) und eine Abgasuntersuchung (AU) durch den DEKRA im Hause möglich. [BL]

25 Jahre für Sie vor Ort!

AUTO DIENST

DIE MARKENWERKSTATT

Für alle PKW

TÜV NORD

Unser Zusatz-Service im Mai:

TÜV* + Breakfast

Sa.09.05.2026

Ihr Auto kommt zum TÜV und Sie zum Frühstück!

Um Voranmeldung wird gebeten.

Stefan Kronauge

Industriestraße 2 · 59969 Hallenberg
Tel: 02984-908310 · www.kronauge.de

SCHÄFER Kfz-Meisterbetrieb

ARCD Auto und Reiseclub Deutschland

AVD seit 1899

ASSISTANCE PARTNER

ACE Auto Club Europa

- Unfallinstandsetzung
- Abschleppdienst
- Kfz-Teile und -Zubehör

Winterberger Straße 12
59964 Medebach-Küstelberg
Telefon: 02981/1240
Mobil: 0171 4741318

DEKRA mittwochs + freitags **HU und AU im Hause.**

Rückblick und Ausblick: Kirche im Wandel

Niedersfeld verabschiedet aktive Mandatsträger

Die Kirchengemeinde St. Agatha kam im Rahmen ihrer jährlichen Patronatsfeier in gemütlicher Runde zusammen, um über Vergangenheit, Gegenwart und Zukunft zu sprechen. Pfarrer Norbert Lipinski zelebrierte das feierliche Festhochamt und ging in seiner Ansprache auf die Menschen der Gemeinde und des Pastoralverbunds ein, die sich über das gesamte Jahr hinweg für Kirche und Gesellschaft einsetzen. Jeder sei wertvoll für die Gemeinschaft und unverzichtbar für das

Gemeindeleben. Lipinski ging auch darauf ein, dass in der heutigen Zeit ein persönliches Engagement in der Kirche längst nicht mehr von jedermann honoriert, oftmals skeptisch betrachtet werde. Umso dankbarer zeigte er sich, dass sich in Niedersfeld immer wieder Menschen fänden, die sich um den kirchlichen und dörflichen Alltag kümmern und besondere Feste gestalten.

Winfried Borgmann ging in seinem Grußwort auf die aktuellen Veränderungen in der Gemeinde und im

Erzbistum ein, berichtete über Erreichtes und über die weiteren Pläne, die die Kirchengemeinde in den nunmehr angezählten Jahren ihres Bestehens noch umsetzen möchte. Nach den kirchenrechtlichen Neuerungen und den damit verbundenen Neuwahlen schieden Mitglieder des Kirchenvorstands und des Pfarrgemeinderates aus.

Für das jahrelange und teils jahrzehntelange Engagement dankten Pfarrer Lipinski und Winfried Borgmann mit einem kleinen Geschenk.

Doch auch ohne Wahlmandat bleiben sie in der Kirchengemeinde weiterhin aktiv und bringen sich in unterschiedlichen Aufgaben in das Gemeindeleben ein.

Hierzu wurden bereits unterschiedliche Gemeindeteams gebildet, die sich beispielsweise um Weihnachtsbäume, Krippe, Prozession, Andachten oder auch Feierlichkeiten kümmern.

Weitere Infos sind unter dem Link www.niedersfeld.info/agatha2026 nachzulesen.

Schützenhalle in Braunshausen wird 100 Jahre alt

Die St. Antonius Schützen feiern Jubiläum ihrer Schützenhalle

In Braunshausen wird an Christi Himmelfahrt am Donnerstag, 14. Mai, ein besonderes Jubiläum gefeiert. Die Schützenhalle der St. Antonius Schützenbruderschaft wurde vor genau 100

Jahren in ihrer im gesamten Sauerland einzigartigen Rundkuppelform fertiggestellt. Zu diesem Jubiläum laden die Schützen alle Braunschäuserinnen und Braunschäuser sowie Gäste aus den um-

liegenden Orten herzlich ein, ab 11 Uhr einen geselligen Tag an der Schützenhalle zu verbringen. Für kühle Getränke, frisches Fassbier und Leckeres vom Grill sowie Fingerfood ist gesorgt. Auch

wandernde Vatertagsgruppen aus der Umgebung sind natürlich willkommen, auf ein paar Bier vorbeizuschauen und dabei ein Stück Geschichte der Schützenhalle zu erleben.

Wanderung und Dorffest

Förderverein Hesborn e.V.



Der Förderverein Hesborn lädt am Himmelfahrtstag, 14. Mai, zur traditionellen Wanderung mit anschließendem Dorffest im Hesborner Steinbruch ein.

Die Wanderung beginnt um 9 Uhr im Steinbruch und führt durch das Tal zur Hohen Schlade und von dort zum Hilmesberg, wo um 10 Uhr der im vergangenen Herbst erstellte „Hilmesberg Balkon“ offiziell seiner Bestimmung als Aussichtsplattform zum Rothaarkamm und zum Liesetal übergeben wird. Nach einer Getränkepause geht es weiter um den Hilmesberg und zurück zum Steinbruch.

Beginnend in der Mittagszeit startet dort das Dorffest mit Speisen vom Grill und Getränken. In der Hoffnung, dass das Wetter in diesem Jahr mitspielt, freuen sich die Organisatoren auf zahlreiche Besucher.



Berufe im Finanzsektor

Geld verwalten, Investitionen begleiten oder Unternehmen beraten, Berufe im Finanzsektor sind vielseitiger, als man zunächst denken mag. Ob bei Banken, Versicherungen, Steuerkanzleien oder in der Finanzabteilung mittelständischer Betriebe, Fachkräfte werden in diesem Bereich weiterhin gesucht. Der Stellenmarkt bietet Chancen für Einsteiger ebenso wie für erfahrene Fachkräfte.

Vielfältige Berufsbilder:

Der Finanzsektor umfasst eine breite Palette an Tätigkeiten. Klassische Berufe sind Bankkaufleute, Versicherungskaufleute oder Steuerfachangestellte. Hinzu kommen Finanzbuchhalter, Controller,

Finanzberater oder Analysten. Auch spezialisierte Aufgaben wie Risikomanagement, Kreditprüfung oder Vermögensverwaltung gehören dazu. In vielen Unternehmen arbeiten Finanzfachkräfte zudem eng mit anderen Abteilungen zusammen und tragen Verantwortung für Planung und Kontrolle.

Vorteile der Branche:

Ein Beruf im Finanzsektor bietet in der Regel stabile Beschäftigungsverhältnisse und klare Karrierewege.

Die Arbeit ist meist gut strukturiert, oft mit geregelten Arbeitszeiten. Hinzu kommen vergleichsweise attraktive Verdienstmöglichkeiten, insbeson-

dere mit zunehmender Erfahrung oder Zusatzqualifikationen. Viele Arbeitgeber investieren regelmäßig in Weiterbildungen, da Fachwissen und rechtliche Kenntnisse regelmäßig aktualisiert werden müssen. Auch lässt sich erlangtes Wissen im Privaten nutzen, da ein guter Überblick über die Finanzwelt auch für Klarheit in den eigenen Finanzen sorgt.

Zukunftssicherheit und Entwicklung:

Trotz Digitalisierung und Automatisierung gilt der Finanzsektor als zukunftssicher. Standardaufgaben werden zwar zunehmend digital erledigt, gleichzeitig steigt der Bedarf an qualifizierter Beratung,

Kontrolle und Analyse. Themen wie Altersvorsorge, Unternehmensfinanzierung oder nachhaltige Geldanlagen gewinnen immer mehr an Bedeutung. Wer bereit ist, sich stetig fachlich weiterzuentwickeln und den Finanzmarkt zu beobachten, hat gute Perspektiven auf dem Arbeitsmarkt.

Berufe im Finanzsektor verbinden Zahlenverständnis mit Verantwortung, Wandel und dennoch langfristigen Perspektiven. Für Menschen, die strukturiert arbeiten, Interesse an wirtschaftlichen Zusammenhängen haben und einen sicheren Arbeitsplatz suchen, bleibt die Branche auch in Zukunft eine attraktive Option.

Arbeitszeit richtig zählen

Arbeitsbeginn, Arbeitsende, Pausen, Wegezeiten. Im Alltag verschwimmen diese Grenzen zunehmend, vor allem durch Homeoffice und flexible Arbeitsmodelle. Viele Beschäftigte fragen sich, ab wann ihre Arbeitszeit eigentlich zählt, wer für Verspätungen verantwortlich ist und welche Regeln dabei gelten. Ein Überblick über die wichtigsten Punkte.

Arbeitszeit im Büro und zu Hause

Arbeitszeit beginnt grundsätzlich dann, wenn die berufliche Tätigkeit aufgenommen wird. Im Büro ist das meist klar geregelt. Im Homeoffice zählt die Zeit ab dem Moment, in dem tatsächlich gearbeitet wird, etwa beim Einloggen in den Arbeitsrechner oder beim ersten dienstlichen Anruf. Der Gang vom Schlafzimmer zum Schreibtisch gilt nicht als Arbeitszeit. Auch kurze private Unterbrechungen zählen nicht dazu.

Der Weg zur Arbeit und Verspätungen

Der tägliche Weg zur Arbeitsstelle gehört in der Regel nicht zur Arbeitszeit. Arbeitnehmer tragen das sogenannte Wegerisiko. Das bedeutet, dass sie selbst dafür verantwortlich sind, pünktlich zur Arbeit zu erscheinen. Kommt es durch Stau, Bahnverspätungen oder winterliche Glätte zu Verzögerungen, gilt dies meist nicht als Entschuldigung. Nur in Ausnah-

mefällen, etwa bei extremen und unvorhersehbaren Ereignissen, können andere Regelungen greifen.

Gesetzliche Regeln zur Arbeitszeit

Die wichtigsten Vorgaben enthält das Arbeitszeitgesetz. Es regelt unter anderem die tägliche Höchstarbeitszeit, Pausen und Ruhezeiten. Grundsätzlich dürfen Arbeitnehmer nicht mehr als acht Stunden pro Werktag arbeiten, in Ausnahmefällen bis zu zehn Stunden, wenn dies später ausgeglichen wird. Seit einem Urteil des Bundesarbeitsgerichts sind Arbeitgeber zudem verpflichtet, die Arbeitszeit systematisch zu erfassen.

Arbeitszeit im Blick behalten

Um den Überblick zu behalten, können Beschäftigte ihre Arbeitszeiten selbst dokumentieren, etwa mit Stundenzetteln, Tabellen oder digitalen Zeiterfassungsprogrammen. Wichtig ist, Beginn, Ende und Pausen festzuhalten. Gerade im Homeoffice hilft das, Überstunden zu vermeiden und die eigene Belastung realistisch einzuschätzen.

Pflichten bei Glätte und Schnee

Bei winterlichen Straßenverhältnissen gilt: Arbeitnehmer müssen mehr Zeit für den Arbeitsweg einplanen. Wer weiß, dass es glatt ist, sollte früher losfahren oder alternative Verkehrsmittel prüfen. Auch geeignetes Schuhwerk oder angepasste

Fahrweise gehören zur eigenen Verantwortung. Ein Anruf beim Arbeitgeber ist ratsam, wenn sich eine Verspätung abzeichnet.

Schlussteil:

Arbeitszeit ist klar geregelt, auch wenn moderne Arbeitsformen neue

Fragen aufwerfen. Wer seine Zeiten kennt, Pflichten ernst nimmt und frühzeitig plant, schafft Sicherheit für sich selbst und für den Arbeitgeber. Ein offenes Gespräch im Betrieb kann helfen, individuelle Lösungen zu finden.



WIR SUCHEN DICH

für unsere Zeitung
Rundblick Medebach als

Reporter (m/w/d)

zum **nächstmöglichen Termin**
auf **Honorarbasis** als **freien Mitarbeiter**

DU HAST

- Freude am Verfassen von Werbetexten und redaktionellen Berichten
- Interesse an lokalen Veranstaltungen, Kultur, Sport & Brauchtum
- Kenntnisse im Umgang mit Internet und PC
- eine Digitalkamera
- Ortskenntnisse

DU BIST

- aufgeschlossen, aktiv und zuverlässig
- sicher im Umgang mit der deutschen Sprache
- motorisiert

Wir freuen uns darauf DICH kennen zu lernen!

Bewerbungen bitte per E-Mail an:
Denis Janzen | kariere@rautenberg.media
Stichwort: Reporter Rundblick Medebach (m/w/d)




Die nächste Ausgabe erscheint am:
Freitag, 15. Mai 2026
 Annahmeschluss ist am:
07.05.2026 um 10 Uhr

RAUTENBERG MEDIA Zeitungspapier –
 PEFC & FSC:
 Made of paper awarded the EU Ecolabel
 LIC no. NOR/011/002, supplied by Norske Skog

IMPRESSUM

RUNDBLICK MEDEBACH

HERAUSGEBER, DRUCK UND VERLAG

RAUTENBERG MEDIA KG
 Kasinostraße 28-30 · 53840 Troisdorf
 HRA 3455 (Amtsgericht Siegburg)
 UST-ID: DE214364185
 Komplementär: Dr. Franz-Wilhelm Otten
 Tel. 02241 260-0
 willkommen@rautenbergberg.media

Verantwortlich für den redaktionellen Teil,
 gemäß § 18 Abs. 2 MStV:
 Nathalie Lang und Corinna Hanf
 Verantwortlich für den Anzeigenteil:
 Dunja Rebinski

ERSCHEINUNG 14-täglich

RUBRIKWEISE

INHALTLICHE VERANTWORTUNG

Politik (Mitteilungen der Parteien):
 SPD Michael Hiemer
 FDP Michael Papenheim

Die inhaltliche Verantwortung für die Beiträge in den oben
 genannten Rubriken liegt bei den jeweils benannten Personen
 bzw. Institutionen. Die Redaktion nimmt keine inhaltliche
 Prüfung dieser Beiträge vor.

Verteilung & rechtliche Hinweise

Kostenlose Haushaltsverteilung in Medebach. Keine Zu-
 stellgarantie. Einzelheft: 5,00 € zzgl. Porto (Bestellung
 über die Herausgeberin). Geschützte Warenzeichen sind
 meist nicht gesondert gekennzeichnet; fehlende Hinweise
 begründen kein Nutzungsrecht. Namentlich gekennzeichnete
 Beiträge geben nicht zwingend die Meinung der Redak-
 tion wieder.

Pressematerial & eingesandte Inhalte

Eingesandtes Material wird nicht zurückgesandt. Ein An-
 spruch auf Veröffentlichung besteht nicht. Die Einreichenden
 haften für Inhalte, Richtigkeit und vollständige
 Quellenangaben. Mit der Einreichung wird Rautenberg Me-
 dia ein einfaches Nutzungsrecht zur Veröffentlichung in Print-
 und Online-Medien eingeräumt – auch für Bildmaterial.
 Die Einreichenden garantieren die Rechteinhaber-
 schaft und stellen Rautenberg Media von Ansprüchen Dritter
 frei. Bei versehentlichem Weglassen von Namens- oder
 Quellenangaben verzichten sie auf daraus entstehende An-
 sprüche. Fremdbeiträge erscheinen auf Verantwortung der
 jeweiligen Einreichenden. Die Redaktion wählt aus und be-
 arbeitet, übernimmt aber keine Haftung für Inhalte.

KONTAKT

MEDIENBERATERIN

Birgit Lauber
 Fon 02241 260-164
 b.lauber@rautenbergberg.media

VERTEILUNG regio-pressevertrieb.de

Regio Presse Vertrieb GmbH
 mail@regio-pressevertrieb.de

VERKAUF Fon 02241 260-112

verkauf@rautenbergberg.media

REDAKTION Fon 02241 260-250 /-212

redaktion@rautenbergberg.media

INFORMATION

info@rautenbergberg.media

RAUTENBERG MEDIA ONLINE

rautenbergberg.media
 facebook.de/rautenbergbergmedia
 instagram.de/rautenbergberg_media
 youtube.com/@rautenbergbergmedia



ZEITUNG

rundblick-medebach.de/e-paper
 rundblick-hochsauerland.de

SHOP

rautenbergberg.media/anzeigen

LOKALER GEHT'S NICHT

Für Nordrhein-Westfalen publiziert Rautenberg
 Media über 80 Städte- und Gemeindeg-
 zeitungen. Lernen Sie uns als 360° Media-
 Partner auch bei DRUCK, WEB und FILM
 kennen.



- ZEITUNG
- DRUCK
- WEB
- FILM

PRIVATE & GESCHÄFTLICHE KLEINANZEIGEN ONLINE BESTELLEN

www.rautenbergberg.media/kleinanzeigen

Angebote

Rund ums Haus

Sonstiges

ACHTUNG >> FRÜHJAHRSAANGE- BOT <<

Steinreinigung incl. Nanoimprä-
 gnierung für Terrasse, Hof, Garagen-
 einfahrt usw. 5,-€/qm. Absolute
 Preisgarantie! Weitere Dienstleis-
 tungen rund ums Haus auf Anfrage.
 Kostenlose Beratung vor Ort. Tel.
 0178/3449992 M.S. Sanierungstechnik

Vermietungen

Ihr Urlaub an der Ostsee be- ginnt hier

Vermittlung Knauff. Kellenhusen
 und Dahme. Ferienwohnungen und
 Ferienhäuser zum fairen Preis, teil-
 weise mit Meerblick. info@uado.de
 / www.uado.de

Gesuche

Kaufgesuch

Frau Stefan kauft:

Pelze, Lederjacken, Schreib-, Näh-
 maschinen, Abendgarderobe, Por-
 zellan, Zinn, Krüge, Trachten, Ta-
 schen, Uhren, Münzen, Schmuck,
 Zahngold, Silberbesteck, Bilder,
 Ölgemälde, Bernstein, Hirschge-
 weihe, seriöse Kaufabwicklung. Tel.:
 0177/4278838, Mo-So, 9-20 Uhr.



Schnecken
 können
 bis zu
 3 Jahre
 schlafen.

Familien

ANZEIGENSHOP

GEBURT 12.1
 43 x 90 mm
 ab 52,00*
 HALLO ZOO
 Für alles was wirklich zählt!
 shop.rautenbergberg.media

Haben Sie Fragen zur Verteilung dieser Zeitung?

Nutzen Sie bitte unseren Online-Service auf
www.regio-pressevertrieb.de

DANKE, dass Sie uns lesen.
 Wir freuen uns auf Ihr Feedback.

REGIO • pünktlich • zielgerichtet • lokal
 PRESSE VERTRIEB GmbH
 Die Zeitungszustellgesellschaft der RAUTENBERG MEDIA KG



KLEINANZEIGEN

PRIVAT & GESCHÄFTLICH

ONLINE  BESTELLEN

rautenbergberg.media/kleinanzeigen

Ihre private*
 KLEINANZEIGE
 bis 100 Zeichen
 in dieser Zeitung **ab 6,99€**

*gewerbliche Kleinanzeige ab 13,99 €

■ ■ ■ ■ RAUTENBERG MEDIA



HALLO PRESSESPRECHER/INNEN PRESSEBEAUFTRAGTE

der VEREINE – KIRCHEN – SCHULEN und
 anderer Organisationen

Akkreditieren Sie sich gleich jetzt
 für das CMSsystem von Rautenberg Media,
 um für diese Zeitung Artikel einzustellen:

<https://redaktion.rautenbergberg.media>



Wir freuen uns auf Sie!

- ZEITUNG
- DRUCK
- WEB
- FILM

Wussten Sie eigentlich schon etwas über...

... die Bürgerversicherung?

Ich hoffe sehr, Sie hatten ein schönes Osterfest! Das Wetter war ja so, dass sich das Häschen ins Freie traute und viele bunte Eier verstecken konnte.

Im heutigen Artikel möchte ich mich der Bürgerversicherung widmen. Warum? Hören und/oder lesen Sie beispielsweise einmal die Entwicklung im Bereich der gesetzlichen Krankenkassen. Ich sage es mit den legendären Worten von Giovanni Trapattoni von 1998: „Flasche leer.“ Für Flasche steht allerdings 2026 das Wort „Kasse.“ Die Kassen sind leer und es werden ständig laut oder leise „Einsparmöglichkeiten“ ins „Spiel“ gebracht. Spaßig ist etwas anderes! Im Grunde sind viele Vorschläge zum Nachteil vieler Versicherten. Zu diesem Zeitpunkt denke ich über die Bürgerversicherung nach. Es wurde schon öfter mehr oder weniger öffentlich über diese Möglichkeit gesprochen. Aber, was verbirgt sich hinter einer Bürgerversicherung? Im Rahmen der Bürgerversicherung werden privat- und gesetzliche Versicherungen zu einer **Vollversicherung** zusammengeführt. Alle Menschen in Deutschland müssten einen festen Anteil ihrer Einkünfte dafür aufwenden.

Also, Arbeitnehmer, Selbstständige, Beamte, freiberuflich Tätige, aber auch Bürgergeldempfänger, Soldaten oder Geringverdiener. **Ausnahmen gäbe es keine mehr!** Bei diesem **Gedankenkonstrukt** könnten die Menschen immer noch wählen, ob sie privat (mit der Option der privaten Zusatzversicherung für begrenzte Zeit, am Ende des Weges greift auch hier die reine Bürgerversicherung) oder gesetzlich versichert sein möchten. Folglich müssten beide Versicherungsmöglichkeiten von Beginn an verpflichtend für alle ihre Versicherten die Bürgerversicherung anbieten. Auf lange Sicht soll es dann nur noch **eine reine Bürgerversicherung** für privat und gesetzlich Versicherte geben. Der monatliche Beitrag soll sich nach dem Einkommen des Jeweiligen richten. Wie bei allen Maßnahmen gibt es Für und Wider. Diese müssen gegeneinander abgewogen werden. Die s.g. **2-Klassen-Medizin** würde es dann nicht mehr geben. Glauben wir einmal einem damaligen Gesundheitsminister! Überwiegen die positiven Aspekte, so könnte eine Bürgerversicherung eingeführt werden, anderenfalls wäre sie „vom Tisch“. Für meine Begriffe wäre die Bür-

gerversicherung allerdings, in Zeiten leerer Kassen und drastischen Sparmaßnahmen (Wartezeiten auf Facharzttermine, u.s.w.!) seitens der Krankenversicherungen, eine Überlegung wert. Irgendetwas muss auf lange Sicht passieren, ehe wir ohne Zähne, Brille oder Hörgeräte unser Leben fristen müssten. Seien wir doch einmal ehrlich, wie lange wartet man als gesetzlich Versicherte in der Regel auf Facharzttermine? Bei vielen Erkrankungen ist der Faktor „Zeit“ entscheidend, er entscheidet maßgeblich über Behandlung, Gesunden oder Tod. Ich habe diese Erfahrung vor Kurzem im engsten Freundeskreis leidvoll erfahren müssen, absolut bitter! Da habe ich mich gefragt: Wie viele Menschen müssen noch sterben, während sie monatelang auf einen Facharzttermin warten? Auch wenn ich Gefahr laufe mich unbeliebt zu machen, es sollte bei Terminvergabe nach Dringlichkeit geben und nicht nach der Art der Versicherung. Mir kann nach mehr als 50-jähriger Berufserfahrung niemand mehr ein A für ein U vormachen. Zu überlegen wäre für mich auch, ob nicht häufig gewisse Behandlungen kostenintensiver werden, je mehr Zeit für Diagnosestellung ins Land geht?



Wir gucken auch einmal gerne in die Gesundheitssysteme unsere Nachbarländer. Nur orientieren wir uns ernsthaft an dem Besten? Unser Anspruch dürfte nicht sein, hier ist es besser als im Land „Pusemuckel“, sondern, „Pusemuckel“ ist vergleichbar mit uns und das Gesundheitssystem läuft dort besser und effektiver. Daran müssten wir uns messen!

Ideale sind wie Sterne. Man kann sie nicht erreichen, aber man kann sich an ihnen orientieren.

Carl Schurz

In diesem Sinne,
herzlichst
Petra Meyer



Besuchen Sie uns auf unserer Homepage www.apocare.info

Mobile Pflege und Hilfe zuhause



„Liebevoller Zuneigung hat mehr Macht über die Krankheit als jede Medizin!“

Nuhnetalstraße 96
59955 Winterberg
Telefon 02981 - 1440
E-Mail apocare@t-online.de

Ihr qualifiziertes Pflegeteam für

- Winterberg
- Medebach
- Hallenberg

„Mit Spaß am Leben teilnehmen!“



**Tagsüber bestens versorgt...
und abends zurückkehren in das eigene Zuhause.**

Das bedeutet Tagespflege!

Hardtstraße 8
59955 Winterberg
Telefon 02981 - 8207145
E-Mail apocare@t-online.de

**Zusatzangebot
Ihrer
Pflegekasse!**

Rat und Hilfe

Notfalldienstpraxen

Der Notdienstbezirk für Hallenberg-Medebach-Winterberg und Schmallenberg-Eslohe.

Die zentrale Notdienstpraxis befindet sich für diesen Bezirk am MVZ Bad Fredeburg, Im Ohle 31, 57392 Schmallenberg.

Dienstzeiten sind

Montag, Dienstag, Donnerstag:

18 bis 22 Uhr

Mittwoch und Freitag: 13 bis 22. Uhr

Samstag, Sonntag und Feiertag:

8 bis 22 Uhr

Zu diesen Zeiten ist die Praxis unter der Rufnummer 02974/9689616 erreichbar.

Kernsprechzeiten mit Anwesenheit eines Arztes sind:

Montag, Dienstag, Donnerstag:

19 bis 20 Uhr

Mittwoch und Freitag 16 bis 17 Uhr

Samstag, Sonntag und Feiertag

10 bis 12 Uhr und 16 bis 18 Uhr

An Sa./So. und Feiertagen ist für die Winterberger (Hallenberger und Medebacher) Patienten die Notfallpraxis am St. Franziskus Hospital dienstbereit. In der Franziskusstraße 2 ist die Praxis von 8 bis 22 Uhr unter 02981/8021000 erreichbar.

Kernsprechzeiten mit Anwesenheit eines Arztes sind 10 bis 12 Uhr und 16 bis 18 Uhr

Caritas-Konferenz

St. Jakobus Winterberg

Ansprech-Tel.-Nr.: 02981/6846

(Karin Sommer)

Praktische und finanzielle Hilfen für Menschen in Not, für Senioren und Kranke - Hausaufgabenbetreuung - Kleiderkammer im Edith-Stein-Haus - Vermittlung von Kinder- und Jugendfreizeiten - Seniorenerholungen - christl. Krankenhaushilfe im St.-Franziskus-Hospital

Caritas-Konferenz Siedlinghausen
Tel.: 02983/8118

Praktische und finanzielle Hilfen für Menschen in Notsituationen, Besuchsdienste, Gesprächskreise für Pflegendе und Alleinstehende, Behördenbegleitung, "Mobil(e)" - Sprechstunde der Caritas jeden 4. Dienstag im Monat von 10 bis 11 Uhr im katholischen Pfarrheim (außer im Dezember), Seniorenmesse jeden 2. Dienstag im Monat um 14.30 Uhr in der Pfarrkirche, anschl. gemütliches Beisammensein im Pfarrheim

Caritas Konferenz Niedersfeld

Telefon: 02985/8717

Hilfe zur Selbsthilfe, Hilfe für Mitmenschen in Notsituationen, Besuchsdienste in Krankenhäusern und

Seniorenheimen, Seniorenarbeit, sozialer Warenkorb, Seniorenmessen, Angebote von Vorträgen wichtiger zeitgemäßer Themen für jedermann

Donum vitae Schwangerschaftskonfliktberatung

Tel.: 0291/9086960

winterberg@donumvitae.org

Öffnungszeiten:

dienstag 9 bis 11 Uhr

im DRK-Familienzentrum, Am Rad 16 Staatl. anerkannte Beratungsstelle für Schwangerschaftskonflikte, Beratung und Begleitung während und nach der Schwangerschaft bis zum 3. Lebensjahr des Kindes, Informationen und Beratung zur Empfängnisverhütung, geschlechtsspezifische sexualpädagogische Präventionsarbeit und Beratung

Hospizinitiative Hallenberg/Winterberg e.V.

0151 15669840

Es geht darum, Schwerkranke und deren Angehörige auf ihrem Weg zu begleiten, Trauerbegleitung

Sozialverband VdK Hochsauerlandkreis

Stiftsplatz 3 59872 Meschede

Tel. 0291/902240 / 9022420

Pers. Sprechstunde: Do. 8 bis 11 und 14 bis 18 Uhr

Tel. von 9 - 12 Uhr - **nicht am Donnerstag!** -

In der **Stadt Winterberg** jeden 3. Dienstag im Monat von 14.30 bis 15.30 Uhr

Haus Nordhang Am Hagenblech 53

Der Sozialverband VdK steht allen Menschen offen und vertritt die Interessen von allen Sozialversicherten,

GEGEN GEWALT

Menschen, die Gewalt erleben oder erlebt haben.

- Telefon-Nummer für Frauen

116 016

- Telefon-Nummer für Männer

0800 12 39 900

ALLGEMEINE NOTDIENSTE

- | | |
|----------------------------------|--|
| • Polizei-Notruf | 110 |
| • Feuerwehr/Rettungsdienst | 112 |
| • Ärzte-Notruf-Zentrale | 116 117 |
| • Gift-Notruf-Zentrale | 0228 192 40 |
| • Telefon-Seelsorge | 0800 111 01 11 (ev.)
0800 111 02 22 (kath.) |
| • Nummer gegen Kummer | 116 111 |
| • Kinder- und Jugendtelefon | 0800 111 03 33 |
| • Hilfetelefon Schwangere in Not | 0800 404 00 20 |
| • Eltern-Telefon | 0800 111 05 50 |
| • Initiative vermisste Kinder | 116 000 |
| • Opfer-Notruf | 116 006 |





helfen • pflegen
wohnen • leben

caritas
BRILON



Sozialstationen

Medebach
☎ 02982 908888
Winterberg & Hallenberg
☎ 02981 6345

Seniorenzentrum St. Josef
Wohngruppenkonzept
Einzelzimmer
Kurzzeit- & Verhinderungspflege
Mietwohnungen
(nach Wunsch mit Service)
Essen auf Rädern
☎ 02984 3040



von Menschen mit Behinderungen, chronisch Kranken, Rentnerinnen und Rentnern, Patientinnen und Patienten gegenüber der Politik und bei den Sozialgerichten.

VdK-Ortsverbände in der Stadt

Winterberg:

Ortsverband Hildfeld /

Grönebach

0174 5858498

VdK Ortsverband

Siedlinghausen

02983/1025

VdK Ortsverband Winterberg

02981/2363

VdK Ortsverband Züschen

0173 5211542

VdK Ortsverband Hesborn

029842182

Sozialwerk St. Georg Westfalen Süd gGmbH

Kontakt- und Beratungsstelle

Heike Will und Florian Klaholz

02981/802929

Kontakt- und Beratungsstelle für Menschen mit psychischen Erkrankungen und der Angehörigen sowie für Menschen mit psychosozialen Problemen, Beratungsangebot, Einzel- und Gruppengespräche, Offener Treffpunkt, Freizeitgestaltung, gemeinsame Ausflüge, Angehörigengesprächskreise für psychisch Erkrankte

Kath. Beratungsstelle für Ehe-, Familien- und Lebensfragen

02961/4400

eheberatung-brilon@

erzbistum-paderborn.de

Öffnungszeiten:

nach telefonischer Vereinbarung

Mo. - Fr. 9 bis 12 Uhr

Beratung für Menschen, die sich in belastenden Konfliktsituationen befinden, unabhängig von Alter, Konfession und Weltanschauung.

Sucht- und Drogenberatungsinformation

Beratung, Vermittlung und Behandlung bei Fragen zur Alkoholabhängigkeit und Drogenabhängigkeit sowie bei exzessivem Spielen.

Terminvereinbarung für Winterberg:

02961/3053

Ort: Hauptstraße 30

Ansprechpartner:

Herr Gregor Völlmecke



Wenn Kinder ihre Medizin nicht nehmen wollen

Geduld und Rat aus der Apotheke helfen

Kranken Kindern die notwendigen Arzneimittel zu verabreichen, ist für Eltern oft alles andere als kinderleicht. Manch kleine Patienten wollen ihre Medizin überhaupt nicht nehmen - oder spucken den Saft mit angewidertem Gesicht wieder aus, wenn er nicht schmeckt. Vor allem aber müssen Eltern eines beachten: „Kinder sind keine kleinen Erwachsenen“, sagt Jasmin Ennulath. „Sie dürfen nicht einfach die Arzneimittel der Eltern erhalten, sondern nur für Kinder zugelassene Medikamente.“ Vergiftungen oder andere schwere Nebenwirkungen können die Folge sein, wenn Kinder Medikamente in der falschen Wirkstoffdosierung verabreicht bekommen. Eltern sollten sich dazu am besten in der Apotheke beraten lassen. Präparate mit Acetylsalicylsäure (ASS) sind beispielsweise für Kinder unter zwölf Jahren nicht geeignet und können das Reye-Syndrom auslösen, eine seltene, schwere und unter Umständen lebensbedrohliche Krankheit, die Gehirn und Leber schädigt. „Wenn Kinder erste Anzeichen einer Arzneimittelunverträglichkeit zeigen, sollte der Weg umgehend zum Arzt führen“, betont die Apothekerin. Im Allgemeinen nehmen kranke Kinder ihre Medikamente nicht gerne ein, weiß Jasmin Ennulath. Häufig ist der Geschmack befremdlich, die Konsistenz ungewohnt. Zu-

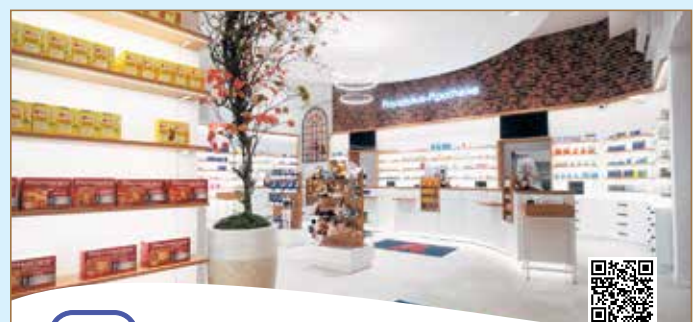
dem fühlt sich das Kind schon durch die Erkrankung unwohl. „Eltern tun gut daran, ihren Kindern soweit wie möglich durch eine altersgerechte Aufklärung, durch Geduld und durch kleine Belohnungen die Einnahme so einfach und angenehm wie möglich zu gestalten.“

Tabletten, Kapseln & Dragees: Ab einem Alter von etwa sechs Jahren können viele Kinder ganze Tabletten nehmen. Ist das Kind jünger, hat es Schwierigkeiten beim Schlucken oder will die Tabletten nicht nehmen, können diese zerstoßen oder zerdrückt werden. Aber auch hier gilt: „Eltern sollten dies zuvor mit ihrem Apotheker oder ihrer Apothekerin besprechen. Nicht jede Tablette ist dafür geeignet, nicht jede Kapsel darf geöffnet werden. Hier ist es besonders wichtig, sich die richtige Handhabung in der Apotheke erklären zu lassen.“ Nicht unbedingt sinnvoll: die Tabletten im Fläschchen oder im Brei verstecken. Es besteht die Gefahr, dass das Kind die ganze Mahlzeit verweigert oder, wird nicht alles gegessen oder getrunken, nur einen Teil der benötigten Arzneimenge aufnimmt. Außerdem darf nicht jede Arznei mit Nahrungsmitteln gemischt werden. So büßen Eisen- und Fluorpräparate sowie manche Antibiotika von ihrer Wirkung ein, wenn sie zusammen mit Milch oder Milch-

produkten eingenommen werden, erklärt Jasmin Ennulath. Dies kann vermieden werden, wenn zwischen der Einnahme der Arzneimittel und dem Trinken von Milch mindestens zwei Stunden liegen.

Säfte und Tropfen: Säfte oder Tropfen werden bei Säuglingen und Kleinkindern am besten mit einer Pipette oder Spritze in den Mund geträufelt. Wollen Kinder die Medizin wegen dem schlechten Geschmack nicht nehmen, sollten Eltern nicht behaupten, der Saft oder die Tropfen seien eine Süßigkeit. Besser ist eine kurze Erklärung, dass es dem Kind durch den Saft bald besser gehen wird. Jasmin Ennulath rät dazu, Arzneisäfte im Kühlschrank aufzubewahren, gut gekühlt ist der Geschmack weniger intensiv. Säfte, die schlecht schme-

cken, lassen sich mit einer Pipette oder Spritze hinter die Backenzähne träufeln. Das löst den Schluckreflex aus, der Saft kommt kaum mit der Zunge in Berührung. Selbst ein bitterer Geschmack wird dann weniger wahrgenommen. Danach kann man dem Kind zum Beispiel Tee anbieten. Auch ein Lutschbonbon als Belohnung kommt in Frage. Tropfen können auf einem Stückchen Zucker oder mit einem Teelöffel Sirup oder Honig gegeben werden. Ohren- und Nasentropfen werden meist weniger unangenehm empfunden, wenn sie in der Hand vorgewärmt wurden. Eine Arzneiform, die bei Kindern oft weniger Probleme bereitet, sind Zäpfchen. Sie lassen sich leichter einführen, wenn sie angewärmt oder mit etwas Wasser benetzt sind.



franziskus-Apotheke
WINTERBERG • Poststraße 6 • www.franziskus-apotheke-winterberg.de
Tel. (02981/2521)

NAH, VERTRAUT, SICHER!

Abstraktion



Im Rahmen des Kunstunterrichts haben sich Schülerinnen und Schüler des Gymnasiums Winterberg intensiv mit dem Thema „Abstraktion“ auseinandergesetzt. Inspiriert von den Arbeiten des Künstlers Hans Arp entstanden dabei eindrucksvolle plastische Werke, die den Alltag auf ungewöhnliche und kreative Weise neu interpretieren. Die entstandenen Objekte lösen sich

bewusst von der gegenständlichen Realität. Stattdessen rücken Formen, Strukturen und die Reduktion auf das Wesentliche in den Mittelpunkt. Durch den gezielten Verzicht auf Farbe und die Verwendung von reinem Gips sowie Naturmaterialien wie Ästen, Draht, Holz oder Stoffen entwickelten die Schülerinnen und Schüler eigenständige künstlerische Ausdrucksformen.



Familien ANZEIGENSHOP



Wir trauen uns am 18.05.2030 in Bonn um 15.00 Uhr in der Paulus Kirche
NICOLETTE RUFUS
 Der Polterabend am 19.05.2030 ab 19.00 Uhr in der Paulus Kirche Nord.
F 102-06
90 x 50 mm
 ab **17,23***

HALLO Welt
 Wir freuen uns riesig über die Geburt unserer Zwillinge
Henry & Alona
 Geboren am 18.05.2023 um 10:35 Uhr, 2770 g, 48 cm
 Eltern: Ingrid & Andreas Mustermann
GEBURT12.1
43 x 90 mm
 ab **52,00***

Für die wohlthuenden Beweise der Anteilnahme beim Tode meines geliebten Vaters, unseres guten Schwiegervaters und Großvaters
Michael Musterfeld
 sprechen wir unseren Dank aus.
 Im Namen aller Angehörigen
 Ingrid Musterfeld (geb. Muster)
TD 12-12
90 x 90 mm
 ab **102,96***

WOHNUNG!
 Moderne Maisonette-Wohnung, 52 qm, 125 qm, 2-Parkhaus, Fußbodenheizung, großer Balkon, Garage, komplett möbliert, gut geschneitten, zentral, ab 2023
 Für 820 €
 Tel. 92...
K03_15
43 x 30 mm
 ab **17,00***

*inkl. MwSt., Preis variiert nach Auflage der Zeitung.

Die Plastiken verwandeln vertraute Alltagssituationen in abstrakte Kompositionen - mal geprägt von geometrischer Klarheit, mal von emotionaler Ausdruckskraft. So entstehen „eingefrorene Momente“, die den Blick auf das Alltägliche verändern und neue Perspektiven eröffnen. Im kreativen Prozess stand besonders das eigenständige Experimentieren im Vordergrund. Die Schülerinnen und Schüler setzten sich intensiv mit den Eigenschaften der Materialien auseinander und erprobten, welche Formen und Wirkungen sich daraus entwickeln lassen - ganz bewusst ohne den Einsatz digitaler Hilfsmittel. Die Ergebnisse dieses Projekts werden

am 18. Mai von 15 bis 18:30 Uhr im Forum des Geschwister-Scholl-Gymnasiums Winterberg der Öffentlichkeit präsentiert. Interessierte Bürgerinnen und Bürger sind herzlich eingeladen, die vielfältigen Arbeiten zu entdecken und sich von der kreativen Ausdruckskraft der Schülerinnen und Schüler inspirieren zu lassen. Das Projekt zeigt eindrucksvoll, wie durch künstlerische Reduktion und freies Denken neue Ausdrucksmöglichkeiten entstehen können. Gleichzeitig fördert es die Kreativität sowie die Fähigkeit zum abstrakten Denken und macht deutlich, wie lebendig und vielseitig Kunst im schulischen Alltag sein kann.

