



MITTEILUNGSBLATT

für die Gemeinde



Zugleich **AMTSBLATT**
für die Gemeinde Much

65. Jahrgang

Freitag, den 04. April 2025

Woche 14

Jede Woche in Ihrem Briefkasten



DELTA

OPTIC & AKUSTIK

Hauptstraße 60
53804 Much

Tel.: 02245/910265

www.delta-much.de

GrabDENKMALE

www.steinmetzwerkstatt-harich.de

02247 2386



Bruno Johannes Harich
Kurze Lieferzeiten – Eigene Herstellung

DAS ORIGINAL – seit 1958

NUR in Neunkirchen-EISCHEID

Meisterbetrieb seit 1914



Innen- und Außenbau

Möbelbau

Treppen

Fenster

Türen

KNIPP

SCHREINEREI

02245-619 86 00

www.schreinerei-knipp.com



Computer Doktor

Systems Software Services GmbH

Computer Erfahrungen ... seit 1985

Toner und Druckerpatronen

Sparen Sie bis zu 70%!

Notebooks und PCs

Neu und gebraucht

Hardware + Software

Reparatur + Installation

Hauptstraße 53, 53804 Much

02245/6000810 · much@sssgmbh.biz

Mo.-Fr.: 10.00 – 18.00

www.sssgmbh.biz



WIRGES

Bad & Heizung GmbH

Bövingen 204 · 53804 Much

Telefon 02245-915272 oder 02248-3210

info@wirges-bad-heizung.de

www.wirges-bad-heizung.de

Ortsverein Marienfeld präsentiert

ROCK in den MAI

30.04. 20 Uhr

Dorfvereinshaus & Mehrzweckhalle

für Euch LIVE dabei...



DJ LARS

Besser kommt Ihr nicht in den Mai !!

Eintritt: € 10,-

Kartenverkauf bei:

Baustoffe Siebert, B&K Fahrzeugteile,

Beatrix Zimmermann, Tip-Top Service,

Marienfelder Schollsack, Micky Cut&Style



Liebe Mitbürgerinnen und Mitbürger, an dieser Stelle informieren Bürgermeister und die Fachbereichsleiter/innen Sie über wichtige oder interessante Vorgänge in unserer Gemeinde.

Preisverleihung an gebürtigen Mucher

Heribert Schmidt, ein ehemaliger Mucher Bürger geboren in Hillesheim, jetzt wohnhaft in Freiburg hat durch das Fraunhofer Institut für seine herausragenden Forschungen und Entwicklungen im Bereich der Solaren Energieversorgung den Adolf -Goetzberger Preis 2025 verliehen bekommen.

Mit dieser Auszeichnung ehrt die Adolf Goetzberger Stiftung den Erfinder der „HERIC“ Wechselrichter Topologie, eine Schlüsseltechnologie, die die Effizienz und Zuverlässigkeit von Solaranlagen auf der ganzen Welt verbessert.

Es handelt sich hierbei um eine wegweisende Innovation, die die Solarbranche entscheidend voran gebracht hat.

Die Gemeinde Much gratuliert herzlich zur Verleihung des Adolf-Goetzberger-Preises. Diese bedeutende Auszeichnung würdigt herausragende Leistungen und Engagement in unserem Gemeinwesen und darüber hinaus.

Wir sind stolz darauf, dass solch bemerkenswerte Persönlichkeiten aus unserer Gemeinde hervorgehen. Der Adolf-Goetzberger-Preis ist



Foto: privat

nicht nur eine Anerkennung für die individuellen Errungenschaften, sondern auch eine Inspiration für alle Bürgerinnen und Bürger, sich für ihre Ziele einzusetzen und einen positiven Beitrag zur Gesellschaft zu leisten.

Wir wünschen weiterhin viel Erfolg und Freude auf dem weiteren Weg und hoffen, dass diese Auszeichnung neue Möglichkeiten eröffnet.

Grundstücksmarktbericht 2025

Trendwende auf dem Immobilienmarkt im vergangenen Jahr

Rhein-Sieg-Kreis (an) - Auf dem Immobilienmarkt des Rhein-Sieg-Kreises ist eine Trendwende erkennbar: Nach dem Jahr 2023 mit einer

historisch niedrigen Anzahl an Transaktionen, vollzog sich im vergangenen Jahr eine leichte Umkehr, Verkäuferinnen und Verkäufer sowie Käuferinnen und Käufer fanden wieder deutlich besser zusammen. „Bei der Anzahl der Vertragsabschlüsse stellten wir ein deutliches Plus von 17% gegenüber dem Vorjahr fest“, sagt Martin Kütt, Vorsitzender des Gutachterausschusses für Grundstückswerte. „Auch der Geldumsatz stieg deutlich auf 1,77 Milliarden Euro im Jahr 2024. Das ist ein Plus von 14%!“

Dies geht aus dem aktuellen Grundstücksmarktbericht des Gutachterausschusses für Grundstückswerte im Rhein-Sieg-Kreis und in der Stadt Troisdorf hervor. Dieser hat Bodenrichtwerte und Immobilienrichtwerte zum Stichtag 1. Januar 2025 beschlossen und Auswertungen im Grundstücksmarktbericht zusammengestellt. Der Gutachterausschuss ist eine unabhängige Behörde, deren Geschäftsstelle beim Amt für Katasterwesen und Geoinformation des Rhein-Sieg-Kreises angesiedelt ist.

Die Preise für unbebaute Baugrundstücke blieben überwiegend stabil. In einigen Städten und Gemeinden des Rhein-Sieg-Kreises konnte ein leichtes Plus festgestellt werden, bei den bebauten Grundstücken stagnierten die Preise, trotz starker Zunahme der Transaktionen.

Teilmarkt der unbebauten Grundstücke

Der Teilmarkt der unbebauten Baugrundstücke verzeichnete bei der Gesamtanzahl einen Anstieg bei den Transaktionen von über 20%. 336 Baugrundstücke wurden in 2024 im Rhein-Sieg-Kreis veräußert. Die höchsten Baulandpreise (Bodenrichtwerte) gibt es in den Städten Bad Honnef und Siegburg; in guten Wohnlagen liegen die Werte bei über 700 Euro je Quadratmeter. Die niedrigsten Werte hat die Gemeinde Windeck mit rund 125 Euro je Quadratmeter in guten Lagen.

Der durchschnittliche Bodenrichtwert für unbebaute Gewerbegrundstücke lag im vergangenen Jahr bei rund 100 Euro je Quadratmeter, die Spannen reichen allerdings von 34 Euro je Quadratmeter (Windeck) bis 185 Euro je Quadratmeter (Alfter und Hennef, beide einzelhandelsorientiert). Preissteigerungen gegenüber dem Vorjahr konnten nicht festgestellt werden.

Teilmarkt der bebauten Wohngrundstücke

Das Transaktionsvolumen stieg im Teilmarkt der bebauten Wohngrundstücke um circa 20%. Der Geldumsatz der Ein- und Zweifamilienhäuser stieg um 20% gegenüber dem Vorjahr auf über 800 Millionen Euro. Für freistehende Ein- und Zweifamilienhäuser im Wiederverkauf wurden im Rhein-Sieg-Kreis im Durchschnitt 446.000 Euro gezahlt; das entspricht etwa dem Vorjahresniveau von rund 447.000 Euro.

Bei den Durchschnittspreisen bestehen jedoch deutliche regionale Unterschiede: In Windeck kostet ein freistehendes Einfamilienhaus durchschnittlich 235.000 Euro, in Wachtberg sind es 585.000 Euro. Für Doppelhaushälften und Reihenendhäuser lag der Durchschnittspreis bei rund 368.000 Euro und damit etwa 2 Prozent unter dem Vorjahresniveau. Einen großen durchschnittlichen Preisanstieg verzeichneten die Reihenmittelhäuser; dort wurden durchschnittlich 373.000 Euro aufgerufen (+ 25% gegenüber 2023). Die Anzahl der Transaktionen ist hier mit 213 im Verhältnis jedoch relativ gering.

Aufgrund der Kaufpreise kam es durchschnittlich zu einer Stagnation bei den Immobilienrichtwerten, je nach Stadt oder Gemeinde und je nach Teilmarkt- variierten die Anpassungen zwischen - 5 und + 5%.

Teilmarkt der Eigentumswohnungen

Ein weiterer dominanter Teilmarkt im Rhein-Sieg-Kreis stellt das Marktsegment der Eigentumswohnungen dar, diese sind allerdings überwiegend in den städtischen Regionen zu finden.

Der Grundstücksmarktbericht 2025, die aktuellen Bodenrichtwerte und die Immobilienrichtwerte können ab sofort unter www.boris.nrw.de kostenfrei eingesehen werden. Zum Vergleich stehen die Grundstücksmarktberichte vergangener Jahre zur Verfügung.

Fragen (auch zum Gutachterausschuss) beantwortet die Geschäftsstelle unter 02241 13-2794 oder gutachterausschuss@rhein-sieg-kreis.de. Weitere Informationen sowie historische Daten vor 2011 unter www.rhein-sieg-kreis.de/gutachterausschuss.

„Gemeinsam Much gestalten“

Norbert Büscher
Bürgermeister

Hinweisbekanntmachung der Gemeinde Much

Der Planungs- und Verkehrsausschuss der Gemeinde Much hat in seiner Sitzung am 10.09.2024 den Beschluss zur Offenlage der 35. Änderung des Bebauungsplans Nr. 02 „Much-Kutzbach“ gefasst.

Die erneute Offenlage findet in der Zeit vom **07.04.2025 bis einschließlich 12.05.2025** statt.

Die Bekanntmachung erfolgt durch Aushang am Rathaus der Gemeinde in Much (Bekanntmachungstafeln).

Außerdem ist die Bekanntmachung auf der Internetseite der Gemeinde Much unter

<https://www.much.de/oeffentliche-bekanntmachungen> einzusehen.

Die Einsicht in die Verfahrensunterlagen erfolgt im der Außenstelle des Rathauses, Verwaltungsgebäude Bövingen, Bövingen 148, 53804 Much. Während der Auslegungsfrist kann sich die Öffentlichkeit dort über die allgemeinen Ziele und Zwecke sowie die wesentlichen Auswirkungen der Planung unterrichten und sich zur Planung äußern.

Für Fragen steht Ihnen Frau Kemmerling gerne zur Verfügung.

Telefon: **02245/6832**

E-Mail: planungsamt@much.de

Öffnungszeiten:

Montag 08:00 -12:30 Uhr und 14:00 -18:00 Uhr

Dienstag bis Donnerstag 08:00 -12:30 Uhr

Freitag 08:00 -12:00 Uhr

Ferner sind die Entwurfsunterlagen im Internet unter <https://www.much.de/zukunft/bauleitplanung-1> eingestellt.

Stellungnahmen können während der Auslegungsfrist schriftlich bei der Gemeindeverwaltung Much, Fachbereich 3, Hauptstraße 57, 53804 Much oder zur Niederschrift bei der Gemeindeverwaltung Much, Verwaltungsgebäude Bövingen, Bövingen 148, 53804 Much, sowie per Mail an planungsamt@much.de, vorgetragen oder abgegeben werden.

Much, den 01.04.2025

In Vertretung

Karsten Schäfer

(Beigeordneter)

Sitzung des Haupt- und Finanzausschusses

Sitzungstermin: Donnerstag, 10.04.2025, 18:00 Uhr

Raum, Ort: Gesamtschule -Nebenraum Mensa-, Schulstr. 12, 53804 Much

Tagesordnung

Öffentlicher Teil

- 1 Eröffnung und Begrüßung
- 2 Einwohnerfragestunde
- 3 Antrag des Seniorenbeirates
hier: Auflösung der Satzung für den Seniorenbeirat BV/044/25
- 4 8. Änderung der Satzung über die Erhebung von Elternbeiträgen im Rahmen der „Offenen Ganztagschule im Primarbereich“ vom 15.12.2015 BV/016/25-002

5 Haushaltskonsolidierung

6 Bekanntgaben der Verwaltung

7 Verschiedenes

Nichtöffentlicher Teil

- 8 Erneuerung der Mess-, Steuerungs- und Regelungstechnik der Heizungs- und Lüftungsanlagen - Grundschule Klosterstraße BV/038/25
 - 9 Gas- und Stromliefervertrag 2026 BV/043/25
 - 10 Bekanntgaben der Verwaltung
 - 11 Verschiedenes
- Much, dem 28.03.2025
Norbert Büscher
Ausschussvorsitzender

Sitzung des Verwaltungsrates des des Kommunalunternehmens der Gemeinden Much und Neunkirchen-Seelscheid, Anstalt des öffentlichen Rechts

am Mittwoch, den 9. April 2025, 18.00 Uhr

im Ratssaal des Rathauses in Neunkirchen, Hauptstr. 78, 53819 Neunkirchen-Seelscheid

Tagesordnung

Öffentliche Sitzung

- 1 Eröffnung und Begrüßung
- 2 Anerkennung der Tagesordnung
- 3 Einwohnerfragestunde
- 4 Genehmigung der Niederschrift über den öffentlichen Teil der Sitzung des Verwaltungsrates am 13.03.2025
- 5 Kalkulation der Leistungspreise für das Wirtschaftsjahr 2025
- 6 Wirtschaftsplan des Kommunalunternehmens der Gemeinden Much und Neunkirchen-Seelscheid, Anstalt des öffentlichen Rechts, für

das Wirtschaftsjahr 2025 (Die Unterlagen zu den TOP 5 und 6 wurden bereits zur Sitzung am 13.03.2025 versandt)

7 Verschiedenes

Nichtöffentliche Sitzung

- 8 Genehmigung der Niederschrift über den nichtöffentlichen Teil der Sitzung des Verwaltungsrates am 13.03.2025
 - 9 Entwicklung weiterer Gewerbegebiete
 - 10 Veräußerung eines Grundstückes im Gewerbegebiet Neunkirchen-Süd
 - 11 Verschiedenes
- Neunkirchen, den 28.03.2025
gez. Büscher
Vorsitzender des Verwaltungsrates

ENDE AMTLICHE BEKANNTMACHUNGEN

EINLADUNG



EINLADUNG

zum Vortrag

„Wege aus der Einsamkeit

- **Mit neuen Ideen zu mehr Lebensfreude“**

Dienstag, 06. Mai 2025

14.00 Uhr

„Villa Much“, Schulstr. 10,
53804 Much

Einsamkeit ist ein Thema, das viele Menschen im Laufe des Lebens

berührt - besonders in einer Zeit, die immer schneller und digitaler wird. Aber auch mit anderen Menschen um uns herum kann das Gefühl auftreten.

Wenn der Partner pflegebedürftig wird oder verstirbt oder man aufgrund von Alter oder Krankheit nicht mehr so mobil ist, kann das Gefühl der Einsamkeit auftreten. Mit unserem Vortrag möchten wir

Sie unterstützen, Einsamkeit besser zu verstehen und gemeinsam mit Ihnen Wege und praktische Lösungsmöglichkeiten entdecken. Freuen Sie sich auf inspirierende Impulse, wertvolle Strategien und einen offenen Austausch zu diesem wichtigen Thema.

Referent ist Herr Thomas Titze, Mediator und Trainer für Kommunikation.

Eine Anmeldung ist erforderlich bis zum 02.05.2025 unter 02245-68 0 oder per Email an seniorenbuero@much.de.

Dieser Vortrag wird unterstützt durch das Kontaktbüro Pflegeelbsthilfe Rhein-Sieg-Kreis. Wir freuen uns auf Ihr Kommen!

Ihr Seniorenbüro Much und Ihr ambulanter Hospizdienst Much

Fit + Sicher mit dem E-Bike

Das Seniorenbüro bietet mit der Landesverkehrswacht NRW einen dreistündigen Kurs an, in dem Sie Ihre Kenntnisse mit dem E-Bike auffrischen können, um sicher in den Frühling zu starten.

Ob Sicherheit, Regeln, Ausstattung und Technik, Unfallursachen, Übungstipps und vieles mehr: Jürgen Dahlmann von der Landesverkehrswacht NRW richtet sich speziell an ältere oder E-Bike-unerfahrene Menschen.

Gerade für Fahrerinnen und Fahrer, die auf ein E-Bike umgestiegen sind oder nach einer längeren Pause wieder einmal fahren

möchten, tragen die vielen Übungen und praxisnahen Tipps zu einem sicheren Umgang mit diesem Verkehrsmittel bei. Am Ende des Seminars sollen sich die Teilnehmenden vor allem sicher fühlen und lange Freude am Fahren haben.

Das kostenlose Seminar richtet sich an Menschen ab 55 Jahre und findet auf dem Schulhof der Grundschule Much Klosterstraße statt am

Freitag, 16. Mai 2025, 14.00 - 17.00 Uhr

Die Teilnehmeranzahl ist begrenzt.

Voraussetzung ist das Mitbringen Ihres verkehrstüchtigen E-Bikes sowie das Tragen eines Fahrradhelmes. Die Teilnahme erfolgt auf eigene Gefahr. Bitte tragen Sie dem Wetter entsprechende Kleidung, das Seminar findet auf dem Schulhof statt.

INTERESSE GEWECKT?

Haben Sie Interesse an unserem kostenlosen Seminar „Fit + sicher mit dem E-Bike“?

Dann melden Sie sich

bis Montag, 12.05.2025

im Seniorenbüro unter 02245-680 an.

Gefördert durch:



aufgrund eines Beschlusses des Deutschen Bundestages



Gemeinsam Aktiv sein für alle ab 55 Lebensjahren.

Die ZWAR Gruppe Much, besteht seit Mitte 2018, stellt sich nochmals vor:

Z W A R (zwischen Arbeit und Ruhestand) wurde vor ca. 40 Jahren gegründet. Ziel ist es, Menschen vor dem Eintritt in den Ruhestand und danach eine Perspektive zu bieten und die neugewonnene Freizeit mit netten Leuten gemeinsam zu gestalten. Zwar Gruppen sind unabhängige, soziale Netzwerke, ohne Vorstand, ungebunden und frei-

willig. Es gibt **keinen** Vereinszwang und **keinen** Mitgliedschaftsbeitrag!

Jeder ist herzlich willkommen, auch Nicht-Mucher. Jeder kann seine kreativen Vorschläge und Ideen einzubringen und das bereits vorhandene Programm zu erweitern.

Wir haben bereits eine Kegel- und Spielegruppe. Außerdem haben wir unter Anleitung eine Paar-Tanzgruppe (Disco-Fox u. ä.). Einmal im Monat ist ein

Stammtischtreffen in einem Lokal in Much, wo gemeinsame Aktivitäten wie Wandern, Radfahren, Besuch von Kino und Musikevents u.v.m. besprochen werden.

Informationen werden in WhatsApp Gruppen ausgetauscht.

Alle, die sich einbringen, machen das ehrenamtlich, mit viel Freude und Engagement für eine gemeinsame „Freizeitaktivität“

Haben wir Ihr/dein Interesse ge-



weckt, bitte telefonisch melden unter der Rufnummer 0170 5389 814, täglich von 12.00 bis 19.00 Uhr *Eure ZWAR-Gruppe Much*

Seniorennachrichten

Kegeln, Rummikub, Skat, Schach und Mensch ärgere Dich nicht

Am **Montag, den 14.04.2025** findet wieder der Seniorennachmittag mit Gesellschaftsspielen statt. Mit Rummikub, Skat, Schach, Mensch Ärgere Dich nicht und Kegeln haben über 50 Senio-

rinnen und Senioren den letzten Nachmittag genossen.

Unsere Schachspieler suchen noch Verstärkung. Anfänger wie Fortgeschrittene sind willkommen.

Der Seniorennachmittag findet

wieder in der Gaststätte Baulig statt, von 14.30 Uhr bis 17.00 Uhr. Damit wir genug Spiele, Kaffee und Kuchen zur Verfügung haben, bitten wir um eine telefonische Anmeldung **bis zum 11.04.2025**,

12 Uhr unter 02245-680. Bitte melden Sie sich auch an, wenn Sie keinen Kuchen haben möchten.

Wir freuen uns auf Sie!

Ihr Seniorenbüro

Fundamt

Folgende Gegenstände wurden als Fundsache abgegeben bzw. gemeldet:

1. 1 Fotoapparat, Schulstraße
2. 1 Armbanduhr, Hallenbad

Fundsachen der letzten 3 Monate können Sie auch im Internetangebot der Gemeinde Much unter www.much.de nachlesen. Für die Herausgabe von Fundsachen gilt

grundsätzlich, dass das Eigentum an den entsprechenden Gegenständen nachgewiesen werden muss. Weitere Informationen werden natürlich auch telefonisch erteilt unter: 02245 / 68-20, 68-52 oder 68-62 (Bürgerbüro).
Much, den 31.03.2025
Im Auftrag
Stefan Mauermann

Zwischen Wahnbach und Haubach

Der Rundweg, von Bach zu Bach, führt quer durch den „Hammersklüppel“

über alte Verkehrs- und Handelswege, an einstigen Adelssitzen und (längst untergegangenen) Siedlungen entlang. Er stellt keine außerordentliche Herausforderung an die Kondition und dürfte 2 bis 3 Stunden (mit Einrechnung mehrerer

Haltepunkte) in Anspruch nehmen. Festes Schuhwerk wird vorausgesetzt.
Datum: Sonntag, 6. April 2025, 14.00 Uhr
Treffpunkt: Parkplatz am FIT-Hotel, Berghausen
Leitung: Hartmut Benz
Startgeld: 6,00 Euro für Erwachsene

Sonderöffnungszeiten vom 31.03.2025-27.04.2025

Liebe Badegäste, aufgrund personeller Engpässe müssen wir unser Angebot in den kommenden 4 Wochen leider reduzieren. Die angepassten Öffnungszeiten sind in der Tabelle aufgeführt.

Montag 06:30-08:00 Frühschwimmen 1,40 m
Dienstag 06:30-08:00 Frühschwimmen 1,40 m
15:00-15:45 Senioren Aqua-Kurs 1,30 m
Mittwoch 06:30-08:00 Frühschwimmen 1,40 m
15:00-15:45 Kinderschwimmkurs wechselnd
16:00-18:00 Spielenachmittag/Familienbad 1,30 m-1,40 m
Donnerstag 06:30-08:00 Frühschwimmen 1,40 m
16:00-17:00 Seniorenbad 1,40 m
17:00-19:00 Familienbad 1,40 m

Hallenbad Much



Freitag 06:30-08:00 Frühschwimmen 1,40 m
15:00-15:45 Kinderschwimmkurs wechselnd
Samstag 08:00-12:00 Familienbad 1,40 m
Sonntag 08:00-12:00 Familienbad 1,40 m
Am **Samstag, den 05.04.2025 und Sonntag, den 06.04.2025** kann leider **kein öffentlicher Badebetrieb** stattfinden.
Bitte beachten Sie für die Osterferien:
Von Montag, dem 14.04.2025, bis einschließlich Montag, dem 21.04.2025, bleibt das Hallenbad für die Öffentlichkeit geschlossen.

*Der Mensch, den wir lieben,
ist nicht mehr da, wo er war,
aber überall, wo wir sind
und seiner gedenken.*

Wir trauern um unsere ehemalige

Kollegin Frau Gudrun Baier

Frau Gudrun Baier war von 1975 -1989 als erste Kindergartenleitung im neu gegründeten Kindergarten Wellerscheid tätig.

In diesen 14 Jahren prägte sie nicht nur die Entwicklung unserer Einrichtung, sondern auch das Leben vieler Kinder und Familien.

Frau Baier nahm ihre Tätigkeit von Anfang an mit großer Bereitschaft, mit hohem Verantwortungsbewusstsein und mit viel Freude wahr. Durch vielseitige Ideen und Anregungen hatte sie im Kindergartenbereich neue Initiativen ins Leben gerufen.

Für ihr Wirken im Kindergarten und als Kindergartenleitung danken wir. Ihren Angehörigen gilt unsere Anteilnahme.

Norbert Büscher
Bürgermeister

Andrea Tillmann
Personalrat



APOTHEKEN-NOTDIENST

Apotheken-Notruf 0800 00 22833

Freitag, 4. April

Aggertal-Apotheke

Bahnhofplatz 4, 51766 Engelskirchen, 02263/3750

Samstag, 5. April

Löwen-Apotheke

Wülfringhausener Straße 1-5, 51674 Wiehl, 02262/93308

Sonntag, 6. April

Bröltal-Apotheke OHG

Brölstraße 6, 53809 Ruppichterath, 02295/5171

Montag, 7. April

Hirsch-Apotheke

Hauptstraße 24-26, 53804 Much, 02245/911 03 11

Dienstag, 8. April

Bergische Apotheke OHG

Hauptstraße 44-46, 53804 Much, 02245/1498

Mittwoch, 9. April

Forellen Apotheke

Zeithstraße 137, 53819 Neunkirchen-Seelscheid, 02247/6033

Donnerstag, 10. April

Agger-Apotheke

Königstraße 6, 51645 Gummersbach, 02261/98450

Freitag, 11. April

die Linden-Apotheke

Zeithstraße 109, 53819 Neunkirchen-Seelscheid, 02247/97510

Samstag, 12. April

Schlehen-Apotheke

Overather Straße 22, 51766 Engelskirchen, 02263/8010408

Sonntag, 13. April

Burg Apotheke

Dr.-Wirtz-Straße 3, 53804 Much, 02245/91650

Jeweils ab 9 Uhr bis 9 Uhr Folgetag

Angaben ohne Gewähr

Urlaub der ortsansässigen Ärzte

Die Praxis von Iris Franken ist vom 14.04.-25.04.2025 geschlossen.

Die Praxis von Tara Osmani vom 14.04.-17.04.2025 geschlossen. Die Vertretung übernehmen die in der o.g. Zeit anwesenden Ärzte vor Ort:

Jan Grothaus, Hauptstr. 21, 53804 Much, Tel. 02245- 6103120

Iris Franken, Dorfstr. 22, 53804 Much, Tel. 02245-6991

Tara Osman, Hauptstraße 37, 53804 Much, Tel. 02245-5353

Dirk Ueberhorst, Zanderstr. 18, 53804 Much, Tel. 02245-73

Notdienste/ Bereitschaftsdienste

Ärztlicher Bereitschaftsdienst - zentrale Nummer

116117 - die neue Nummer für den Notdienst

Die neue einheitliche Nummer 116117 gilt bundesweit, funktioniert ohne Vorwahl und ist für Patienten kostenlos.

Ambulanter Hospizdienst Much e.V.

Zuständig für Much/Neunkirchen-Seelscheid und Ruppichterath. Beratung und Unterstützung von schwerstkranken Menschen und deren Angehörige.

02245/618090

Apothekennotdienst - zentrale Nummer

vom Festnetz (kostenfrei)

0800/0022833

vom Handy (69 Ct./Min) **22833**

Tierärztlicher Notdienst

Tierarztpraxis Dr. Ammon

Samstag, Sonntag, Feiertag: 10 bis 14 Uhr

Anmeldung ab 10 Uhr unter

Mobil 0172 7010275

Tierarztpraxis RUMI-VET

Dr. M. Thumes, Much,

Großtiere 0151 72150543

Kleintiere 0179 7020969

Tierarztpraxis Dr. Winkler, Lohmar: 02246/912110

Tierklinik Köln-Porz: 02203/ 33323

Tierklinik Kaiserberg:

0203/ 3053765

mobiler-Tiernotdienst24.de

0160 8811884

Tierärztlicher Ringnotdienst

Rhein Sieg: tierarzt-notdienst-rhein-sieg-kreis.de

Zahnärztlicher Notdienst

unter der Ruf-Nr. **01805 986700** können Sie den zahnärztlichen Notdienst erfragen.

Rettungsdienst

Tel.: **112**

Informationszentrale für Vergiftungsfälle

in der Universitätsklinik Bonn,

Tel.: **0228/19240.**

Notruf

Polizei-notruf: **110**

Feuerwehr und Rettungsdienst: 112

Sprechstunden der Polizei Much:

dienstags 10 bis 11 Uhr

donnerstags 16 bis 17 Uhr

und nach Vereinbarung

Tel. **02245 / 91 71 0 + 91 71 52**

Notdienst RWE

Bei Stromausfall im Versorgungsnetz erreichen Sie den Störungsdienst der RWE Energie AG unter der Telefon-Nr.:

0800 / 4 11 22 44.

Bereitschaftsdienst Gas- u. Wasserversorgung Much

Den Bereitschaftsdienst der rheinag erreichen Sie **jederzeit** unter der Telefon-Nr.:

0800 / 648 48 48

Abwasserbeseitigung

Bei Störungen im Bereich des öffentlichen Abwassernetzes wenden Sie sich während der regulären Dienstzeiten bitte unter der Nr. 02245 / 680 an den Abwasserbetrieb der Gemeinde Much.

Außerhalb der regulären Dienstzeiten nimmt der Aggerverband Gummersbach Meldungen über technische Störungen im öffentlichen Abwassernetz entgegen. Die „Wasserleitstelle“ des Aggerverbandes ist ständig besetzt und unter der gebührenfreien Tel.Nr. 0800/7766655 zu erreichen.

Der Bereitschaftsdienst ist ausschließlich für Betriebsstörungen im Bereich der öffentlichen Abwasseranlage zuständig. Bei Problemen an privaten Abwasserleitungen wenden Sie sich bitte an eine Fachfirma Ihrer Wahl.

Anruf-Sammeltaxi Much

Das Anruf-Sammeltaxi erreichen Sie unter folgender Telefonnummer: **02241/499999.**

Erziehungs- und Familienberatungsstelle im Jugendhilfezentrum

Die Erziehungsberatungsstelle Siegburg bietet donnerstags von 9 bis 12 Uhr eine offene Sprechstunde für die Bürgerinnen und Bürger der Gemeinde Much im Jugendhilfezentrum in Neunkirchen Hauptstr. 78 an. Die Sprechstunde findet im Raum E.04, Telefon: 02247/ 92155521 statt.

Frauen helfen Frauen

Frauenhaus

Tel. **02241/14 84 934**

Kleiderstube Much

Montag und Mittwoch:

10 bis 12 Uhr

Freitag: 14.30 bis 17.30 Uhr

ALLGEMEINE NOTDIENSTE

- Polizei-Notruf **110**
- Feuerwehr/Rettungsdienst **112**
- Ärzte-Notruf-Zentrale **116 117**
- Gift-Notruf-Zentrale **0228 192 40**
- Opfer-Notruf **116 006**



Kleines Warenhaus der Flüchtlingshilfe

Spenden von Hausrat und kleinen Elektrogeräten können wie folgt abgegeben werden: Jeden Donnerstag von 10 bis 12 Uhr und Samstag von 10 bis 12 Uhr im Pavillon neben der ehem. Grundschule Schulstr. 3 gegenüber der ev. Kirche.

Mucher Tafel

Ansprechpartner:

Frau Freitag,
Telefon: 02245/1249

Frau Stöcker,
Telefon 02245/6005595

Ambulanter Hospizdienst Much e.V.

Was machen wir? Wie kann man uns erreichen?

Der Ambulante Hospizdienst Much begleitet schwer kranke und sterbende Menschen durch ausgebildete ehrenamtliche Mitarbeiter. Wir bieten kostenlos qualifizierte Beratung und Unterstützung am Lebensende und offenen Umgang mit den Themen „Tod“ und „Trauer“ an. Ebenso beraten und helfen wir bei Patientenverfügungen und Vorsorgevollmachten.

Wenn Sie nähere Informationen benötigen oder Fragen haben, können Sie uns **montags und mittwochs von 9 bis 11 Uhr** unter der Tel.-Nr. **02245/618090** oder in unseren Büroräumen in der Dr.-Wirtz-Str. 6 erreichen.

(E-Mail: amb.hospizdienst-much@web.de). Näheres erfahren Sie auf unserer Homepage

www.hospizdienst-much.de

Freiwilligen-Agentur in Much

Die auch für Much zuständige Freiwilligen-Agentur bietet Beratung zu allen Fragen des freiwilligen Engagements und vermittelt in individuell passende Einsatzfelder.

Sprechstunde im Rathaus nach Vereinbarung über das Hauptbüro in Siegburg:

Freiwilligen-Agentur im Diakonischen Werk, Tel. 02241 1462871, Montag bis Freitag: 9 bis 13 Uhr, Erste Informationen erhalten Sie auch über unsere Homepage www.freiwilligen-agentur.com

„Herz und Hände“ - Konkrete Hilfe für alte und kranke Menschen in Much

Im Mai 2005 entschlossen sich die Caritas-Pflegestation und der Kath. Pfarrverband Much zum Projekt „Herz und Hände“.

Bis jetzt haben sich 14 Frauen

und 2 Männer gefunden, die ehrenamtlich alte, kranke und einsame Menschen begleiten, ihnen zuhören, ihnen vorlesen, für sie einkaufen, mit ihnen spazieren gehen, sie im Rollstuhl ausfahren und ihnen viele andere kleine Hilfsdienste leisten, um so deren Leben zu bereichern.

Um sich über die Erfahrungen auszutauschen, treffen sich die Helfer und Helferinnen alle 4-6 Wochen in der Caritas-Pflegestation zum Gespräch in der Gruppe. Bei diesen Beratungen werden wir von einer Fachkraft des Kreis-Caritas-Verbandes begleitet.

Verschwiegenheit ist dabei oberstes Gebot.

Weitere Frauen und Männer, die sich für eine dieser Aufgaben interessieren, sind uns herzlich willkommen.

Wenn jemand für einen seiner Familienangehörigen oder sich selbst unsere Hilfe in Anspruch nehmen möchte, sind wir gern dazu bereit.

Melden Sie sich am besten direkt bei der Kontaktadresse Elisabeth Benstein, Tel. 02245/2756

esperanza - Beratungs- u. Hilfenetz

vor, während und nach einer Schwangerschaft

Sozialdienst katholischer Frauen für den Rhein-Sieg-Kreis e.V.

Hopfgartenstr. 16, 53721 Siegburg

Wir beraten Sie

- über Möglichkeiten der Familienplanung
- bei Konflikten während der Schwangerschaft
- bei persönlichen Lebens- u. Beziehungsfragen
- bei finanziellen Fragen u. gesetzliche Ansprüche
- bei Fragen zur Pränataldiagnostik

Wir helfen Ihnen

- Ihr zukünftiges Leben mit Kind zu gestalten
- bei der Vermittlung von Sach- u. Finanzhilfen

Wir begleiten Sie

- bei Ihren ersten Schritten als Eltern
- wenn Sie Ihr Kind allein erziehen
- nach einer Fehl- oder Totgeburt
- nach einem Schwangerschaftsabbruch

Bitte vereinbaren Sie einen Beratungstermin unter

02241/95 80 46.

Beratungen können nach Absprache auch in Troisdorf, St. Augustin, Hennef, Meckenheim, Eitorf u. Bornheim durchgeführt werden.

Initiative „Frauen erreichen - Neugeborene schützen“

Der Sozialdienst katholischer Frauen für den Rhein-Sieg-Kreis e.V.

bietet anonyme Beratung für Schwangere in Krisensituationen
Krisentelefon: 0171/9664666
esperanza - Beratungs- u. Hilfenetz vor, während und nach einer Schwangerschaft, kostenlose, anonyme online-Beratung:
www.esperanza-online.de

Probleme mit dem Jobcenter?

Hartz IV Selbsthilfegruppe SASCHA

jeden Freitag von 10 bis 13 Uhr in Troisdorf-Oberlar, Landgrafenstr. 1
Telefon: 02241/2014295

Die Beratung der Zukunftslotsen

Steht Ihnen bei Geldsorgen, Erziehungsproblemen, Lebenskrisen, Schwierigkeiten bei Behördengängen oder mit Formularen kompetent vertraulich und kostenlos zur Seite.

Darüber hinaus sind sie auch telefonisch erreichbar unter 02245/4418

In Much Ort, Pfarrheim St. Martinus, Klosterstr. 8,

1. & 3. Donnerstag im Monat von 15 bis 17 Uhr Beratung durch die Sozial-Lotsen, ohne Terminvereinbarung, Tel. 02245/4418

2. & 4. Donnerstag im Monat von 10 bis 12 Uhr Beratung durch Ines Mildner-Rest (Dipl. Sozialarbeiterin - SKF), mit Terminvereinbarung, Telefon: 02241/958046

Frau Ines Mildner-Rest vom Sozialen Dienst des SKF steht für Beratungsgespräche zur Verfügung. Für Gespräche mit Frau Ines Mildner-Rest bitten wir um Terminabsprache (Telefon: 02245/958046) gebeten.

Die Selbsthilfegruppe „Der alkoholfreie Weg - Hilfe zur Selbsthilfe“

lädt ein zum offenen Gesprächskreis: jeden Dienstag von 18 bis 20 Uhr in der Fabrik Siegburg, Lindenstr. 58 - 60 in Siegburg-Zange. Diskretion gewährleistet!

Kontakt: Brigitte, 0160 7354935 u. 02241/80 60 25,

Marion, 02241/40 41 76

KISS Kontakt- u. Informationsstelle für Selbsthilfe im RSK

Marita Besler (Fachberaterin), Landgrafenstr. 1, 53842 Troisdorf
Tel. 02241/94 99 99,
Fax 02241/40 92 20,
E-Mail: marita.besler@paitaet-nrw.org

Selbsthilfegruppe für Angst und Panikstörungen

Treffen: jeden 1. und 3. Freitag im Monat um 18.30 Uhr in der Orangerie des evangelischen Pfarrhauses in der Schulstraße 2 in Much.
Ansprechpartnerin: M. Mitera, 0151 56009082 oder

E-Mail: Mi.manu@gmx.de

Sprechstunden der Gleichstellungsbeauftragten der Gemeinde Much

Die Sprechstunde der Gleichstellungsbeauftragten (Annalena Müller) der Gemeinde Much findet nach Terminabsprache statt. Erreichbarkeit unter der Rufnummer 02245/6811 oder gleichstellung@much.de.

Schiedsamt der Gemeinde Much

Den Schiedsmann der Gemeinde Much, Herrn Holger Friedrich, erreichen Sie unter der Telefon-Nr. **0157 30 75 77 89** oder unter schiedsamt@much.de.

Sprechstunde nur nach Vereinbarung.

Weitere Infos unter

www.bds-nrw.com

Selbsthilfe-Kontaktstelle Rhein-Sieg-Kreis (SeKo / vormals KISS) informiert

Die Beratung von Selbsthilfe-Interessierten findet in Much ab sofort im Kath. Familienzentrum „St. Martinus“, Birkenweg 7 (Tel. 02245/3233), statt.

Die SeKo ist weiterhin in Troisdorf, Mo-Mi-Fr v. 9 bis 14 Uhr und Do 13-18 Uhr, in der Landgrafenstr. 1 zu erreichen (u. nach telef. Vereinbarung).

Weitere Informationen:

Heike Trapphoff / Marita Besler, 02241/94 99 99,
Fax 02241/40 92 20,
E-Mail: selbsthilfe-rhein-sieg@paritaet-rnw.org

Suchtkrankenhilfe

Blaues Kreuz (BKE), Selbsthilfeorganisation in der Suchtkrankenhilfe für Angehörige u. Betroffene - „Die Alternative zur Sucht“.

Treffen: montags (ungerade Kalenderwoche) 19 bis 21 Uhr im Gemeindehaus der ev. Kirche Much, Schulstr. 2.

Info: 02262/79 79 48 o.

0175 8185100

www.blaues-kreuz-much.de

Nachrichten für den Pfarrverband Much

www.kath-kirchen-much.de

KöB Much, Öffnungszeiten KöB Much, Kirchplatz 8

Zu folgenden Öffnungszeiten ist das Team für Sie da: mittwochs von 16 bis 19 Uhr, freitags von 15 bis 18 Uhr, samstags und sonntags von 10 bis 12 Uhr. Vorbestellungen gerne per E-Mail koeb.much@erzbistum-koeln.de oder über den Anrufbeantworter 02245 3613.

Kleiderstube, Schulstraße 1

Die Kleiderstube ist montags und mittwochs von 10 bis 12 Uhr, freitags von 14.30 bis 17.30 Uhr geöffnet.

Herz und Hände

Können Sie sich vorstellen jemandem aus der Zeitung vorzulesen oder mit ihm/ihr spazieren zu gehen? Vielleicht ist auch eine Unterstützung beim Einkaufen möglich oder sind Sie ein guter Zuhörer? Alles gute Eigenschaften, die für den ehrenamtlichen Besuchsdienst von Herz und Hände hervorragend passen.

Unterstützen Sie unser Team durch Ihr ehrenamtliches Engagement.

Bei Interesse melden Sie sich bitte bei Stephan Heuser, Engagementförderer 02245 9119170, per E-Mail Stephan.Heuser@Erzbistum-Koeln.de.

Lotsenpunkt, Klosterstraße 8

Am 1. und 3. Donnerstag im Mo-

nat sind von 16 bis 18 Uhr unsere ehrenamtlichen Soziallotsen für Sie da. Am 2. und 4. Donnerstag im Monat von 10 bis 12 Uhr hat Frau Jacquéline Zimmermann (Sozialarbeiterin) nach Anmeldung Sprechstunde. Die Sozial-Lotsen sind telefonisch unter 02245 4418 zu erreichen und Frau Zimmermann unter 0175 5708636 oder 02241 958046.

5. April, 11 Uhr - Firmung, St. Martinus, Much

Weihbischof Ansgar Puff spendet 21 jungen Menschen aus unserem Pfarrverband das Sakrament der Firmung.

5. bis 6. April, 12. bis 13. April - Kerzenverkauf der Messdiener, in allen Kirchen

Unsere Messdiener haben wieder einmal wunderbare Osterkerzen dekoriert. Diese werden nach den Messen zum Preis 7,50 Euro zum Kauf angeboten. Die Einnahmen dienen der Finanzierung der Romwallfahrt der Messdiener im Oktober.

5. bis 6. April - Kollekte

Die Kollekte am Wochenende ist für das Bischöfliche Hilfswerk Misereor bestimmt. Ihre Spende trägt dazu bei, Familien in Sri Lanka Teeplantagen Hoffnung und Zukunft zu schenken.

9. April, 6.30 Uhr - Fröhschichten, St. Martinus, Much

Die Fröhschichten zum Thema „Moment mal“ finden an jedem Mittwoch in der Fastenzeit statt. Anschließend sind alle zum gemeinsamen Frühstück im Pfarrheim eingeladen.

12. bis 13. April - Palmsonntagkollekte

Mit der Kollekte werden traditionell christliche Projekte im Heiligen Land unterstützt. Die kleine christliche Gemeinschaft im Heiligen Land bemüht sich besonders in einer zerrissenen und unter religiösen Spannungen leidenden Gesellschaft um Wege zum Frieden und eine Unterstützung der Armen und Schwachen.

Bis zum 13. April - Baustelle Seelsorgebereich, St. Martinus Much

In der Zeit vom können Sie in der Kirche St. Martinus Much die Wanderausstellung „Baustelle Seelsorgebereich“ besichtigen.

In der Ausstellung zum Thema „Zusammenfinden in unserer neuen pastorale Einheit“ werden Fragen wie „Wo ist unsere gemeinsame Mitte?“ und „Wie neue Wege in der neuen pastoralen Einheit gemeinsam entdecken?“ aufgegriffen, die uns helfen sollen uns schon mal in die neue zukünftige Situation hereinzudenken. Geöffnet ist die „Baustelle“ von 9 bis 17 Uhr. Wir wünschen viel Spaß bei der Besichtigung!

Gottesdienstordnung

Samstag, 5. April

11 Uhr - Firmung

15 Uhr - Kreuzwanderweg Kapelle Hevinghausen

Sonntag, 6. April - 5. Fastensonntag

9.30 Uhr - Hl. Messe

14.30 Uhr - Tauffeier Matteo Rabe und Antonius Schönberger und Moritz Fedder

Montag, 7. April

8.30 Uhr - Hl. Messe mit Andacht, anschl. Beichtgelegenheit

Mittwoch, 9. April

6.30 Uhr - Fröhschicht, anschl. Frühstück i. Pfarrheim

8.20 Uhr - Schulgottesdienst kein ökum. Bibelgespräch i. ev. Gem.-zentrum

Sonntag, 13. April - Palmsonntag

9.30 Uhr - Palmweihe, anschl. Hl. Messe mit den Erstkommunionkindern

Filialkirche St. Josef, Hetzenholz

Samstag, 5. April
18.30 Uhr - Vorabendmesse

Samstag, 12. April

keine Vorabendmesse

Filialkirche St. Petrus Canisius, Wellerscheid

Samstag, 5. April

keine Vorabendmesse

Montag, 7. April

19 Uhr - Kreuzwegandacht

Samstag, 12. April

18.30 Uhr - Vorabendmesse mit den Erstkommunionkindern mit Palmsegnung

Pfarnachrichten Much

5. April, 15 Uhr - Kreuzwanderweg (4 Kilometer, Kapelle Hevinghausen

Wir treten in die Fußstapfen Jesu und gehen seinen Weg. Herzliche Einladung der Kapellengemeinschaft Hevinghausen.

Öffnungszeiten des Pastoralbüro

Montag bis Freitag:

8.30 bis 12.30 Uhr

Dienstag und Donnerstag:

14.30 bis 17.30 Uhr

Tel.: 02245/2163

Priesternotruf: 0152 51516078

Gottesdienstordnung

Pfarrkirche St. Johann Baptist, Much-Kreuzkapelle

Samstag, 5. April

17 Uhr - Vorabendmesse

Dienstag, 8. April

9 Uhr - Kreuzwegandacht

9.30 Uhr - Hl. Messe

Samstag, 12. April

17 Uhr - Vorabendmesse mit den Erstkommunionkindern mit Palmsegnung

Pfarnachrichten Kreuzkapelle

Öffnungszeiten des Kontaktbüros

Kreuzkapelle 32, Tel. 2171

Dienstag: 9 bis 11 Uhr

Gottesdienstordnung

Pfarrkirche St. Mariä Himmelfahrt, Much-Marienfeld

Sonntag, 6. April - 5. Fastensonntag

11 Uhr - Hl. Messe

Montag, 7. April

15 Uhr - Kaffeetrinken Kfd Marienfeld im FIT-Hotel

Dienstag, 8. April

8.20 Uhr - Schulgottesdienst

Mittwoch, 9. April

19 Uhr - Hl. Messe

Freitag, 11. April

18.30 Uhr - Kreuzwegandacht

abitio BESTATTUNGSHAUS 



„Begegne dem,
was auf dich zukommt,
nicht mit Angst,
sondern mit Hoffnung.“

Franz von Sales

Andreas Höller
Bestattermeister

Eigene Trauerhallen & Räume für Abschiednahme
www.abitio.de
Tel: 02245/61 89 898

**360° Besichtigung
des Bestattungshauses**

Seelscheid Breite Str. 31
Neunkirchen Friedhofsweg 1
Much Dr.-Wirtz-Str. 6



19 Uhr - Hl. Messe, anschl. Beichtgelegenheit

Sonntag, 13. April - Palmsonntag

10 Uhr - Palmweihe, anschl. Kinderkirche im Pfarrheim

11 Uhr - Palmweihe, anschl.

Hl. Messe mit dem Kirchenchor und den Erstkommunionkindern

12 Uhr - Tauffeier f. Anni Siepmann und Lönna Jäkel und Martha Oetter

Filialkirche St. Maria Königin, Marienberghausen

keine Vorabendmessen in der Filialkirche Marienberghausen

Pfarnachrichten Marienfeld

7. April, 15 Uhr - Kaffeetrinken Kfd Marienfeld im FIT-Hotel

Jeder zahlt seinen Verzehr selbst vor Ort. Anmeldung bei Marion Deptner: 0172 9412917

In der Fastenzeit findet freitags um 18.30 Uhr eine Kreuzwegandacht in der Pfarrkirche statt.

Öffnungszeiten des Kontaktbüros

Ortsiefer Str. 3, Tel. 2112

Mittwoch: 15 bis 17 Uhr

Jehovas Zeugen

Öffentliche Zusammenkunft zum Kennenlernen ihrer Bibel

3. April

19 Uhr - Zusammenkunft:

6. April

10 Uhr - Besonderer biblischer Vortrag. Thema: „Wahrheit - kann

man sie finden?“

Was hat Jesus über Wahrheit gesagt und darüber, wo man danach suchen muss?

Adresse: Wersch 65, 53804 Much



Evangelische Kirchengemeinde Much

Es grüßt sie das Presbyterium mit dem Wochenspruch:

„Der Menschensohn ist nicht gekommen, dass er sich dienen lasse, sondern dass er diene und gebe sein Leben als Lösegeld für viele.“ Mt 20,28

Sonntag, 6. April - Judika

10 Uhr - Gottesdienst mit Taufe (Pfr. S. Frackenpohl-Koberski) musikal. Begleitung durch „The Seeds“

Montag, 7. April

10 Uhr - Eltern-Kind-Gruppe - Offener Treff für Eltern mit Kindern

Dienstag, 8. April

15 Uhr - Geburtstagscafé

18.30 Uhr - Sitzung des Presbyterium

Mittwoch, 9. April

11 Uhr - Mobile Suchtberatung in Much auf dem Ev. Kirchplatz

14.30 Uhr - Treffen der Frauenhilfe

15 Uhr - Osterbasteln (Vor- und Grundschulkindern)

17.30 Uhr - Kirchenchor Probe

19 Uhr - Bonhoeffer Gottesdienst, musikal. Begleitung durch „Jubilante“

Freitag, 10. April

10.30 Uhr - Gottesdienst im Seniorenzentrum AZURIT „Altes Kloster“

18.15 Uhr - Probe Posaunenchor „Herrgottsblechle“

**Bestattungen
Ludger Krütt**

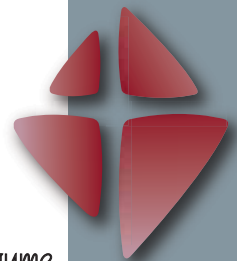
02245/2732

Much-Bövingen 66

www.bestattungen-krutt.de

Eigene Trauerhalle und Abschiedsräume

Ihr zuverlässiger Berater und Begleiter im Trauerfall



**Verlass dein Land und deine Verwandtschaft
und komme in das Land, das Ich dir zeigen werde.**

Genesis, 12,1

Im Glauben und Vertrauen auf die Verheißung des Herrn verstarb

Hartmut Müller

Oberstudienrat i.R.

* 25. September 1934

† 30. März 2025

Wir sind überaus dankbar für die glücklichen gemeinsamen Jahre

Gerlinde

Markus und Kirsten

Justus und Maria mit Nicolai

Cara

Sanna

David und Klara

Tobias und Katrin

Hannah, Simon und Eva

Schwager Jürgen und Heide



Traueranschrift: Gerlinde Müller c/o Bestattungshaus Krütt, Bövingen 66, 53804 Much

Die Beerdigung findet am Dienstag, dem 8. April 2025, um 14:00 Uhr auf dem Friedhof in Much statt. Anschließend sind die feierlichen Exequien in der Pfarrkirche St. Martinus.

Anstelle von Blumen würde sich Hartmut über eine Spende an die Mucher Tafel für die Anschaffung von Lebensmitteln freuen. IBAN: DE12 3702 0500 0006 0400 09, Kennwort: Hartmut Müller



Kath. Kirchengemeindeverband Ruppichteroth

St. Severin, Ruppichteroth

Sonntag, 6. April

9.30 Uhr - Hl.M.

Kollekte: Misereor

Dienstag, 8. April

8.10 Uhr - ök. Ostergottesdienst
GGS

18 Uhr - Kreuzwegandacht

18.30 Uhr - Hl.M. f.d. Verst.

d. Woche:

Sonntag, 13. April

9.30 Uhr - Hl.M. mit Palmweihe

u. Prozession

Kollekte: Hl. Land

anschl. Solibrotverkauf

18 Uhr - Bußgottesdienst, anschl.

Beichtgelegenheit

St. Maria Magdalena, Schönenberg

Samstag, 5. April

19.45 Uhr - Bußgang nach

Bröleck

Sonntag, 6. April

10.50 Uhr - Friedensgebet

11 Uhr - Hl.M.

Kollekte: Misereor u. Fastenopfer

d. Kinder

Mittwoch, 9. April

8.30 Uhr - Hl.M. Hl.M.

Donnerstag, 10. April

8.15 Uhr - ök. Ostergottesdienst

GGS

18 Uhr - Kreuzwegandacht

18.30 Uhr - Hl.M. f.d. Verst.

d. Woche

Sonntag, 13. April

10.50 Uhr - Friedensgebet

11 Uhr - Hl.M. m. Palmweihe

u. Prozession

Kollekte: Hl. Land

anschl. Solibrotverkauf

15 Uhr - Leben im Göttlichen Willen

Besondere Mitteilung

Frühlingsbasar: 6. April,

10 bis 15 Uhr; Pfarrheim

Gebasteltes u. Gekochtes, Mit-

tagstisch u. Cafeteria

Frauengemeinschaft Schönenberg

St. Josef, Bröleck

Samstag, 5. April

16.15 Uhr - Beichtgelegenheit

17 Uhr - Hl.M.

21 Uhr - Hl.M. zum Bußgang

Kollekte: Misereor u. Fastenopfer

d. Kinder

Montag, 7. April

17 Uhr - Betstunde f.d. Frieden

Dienstag, 8. April

10 Uhr - Lobpreis Cantate Deo

Freitag, 11. April

17 Uhr - Kreuzwegandacht

18 Uhr - Hl.M.

Samstag, 12. April

16.15 Uhr - Beichtgelegenheit

17 Uhr - Hl.M. m. Palmweihe u.

Prozession

Kollekte: Hl. Land

Besondere Mitteilung Kirchengemeindeverband

Wachsreste für die Ukraine

Die Aktion endet am 13. April. Bitte die Wachsreste nur noch bis dahin in die Kirchen bringen.

„Kath. Familienzentrum Bröltal“

„Letzte Hilfe“-Kurs Ambulanter

Hospizdienst Much: 4-Stunden

Kurs mit Basiswissen zu Linde-

rung von Leid und Erhalt der Le-

bensqualität. Am Ende wissen,

wie es geht. Vier Module zu

jeweils 45 Minuten.

H. Schlimbach & U. Zirwes

Montag, 28. April, 19 Uhr, Pfarr-

heim Schönenberg

Anmeldung Pastoralbüro:

02295 5161

Alle Angebote finden Sie auf un-

serer Internetseite:

www.familienzentrum-broeltal.de

Lotsepunkt Ruppichteroth im

„Café Alte Schule“, Burgstr. 14

Jeden 2. und 4. Donnerstag im

Monat von 15 bis 17 Uhr /

015736532204 erreichbar.

Geldspenden für Ahrweiler

Kirchengemeindeverband

Ruppichteroth

IBAN

DE 29 3706 9520 6505 7000 13

Stichwort: „Hilfe Ahrweiler“

Tafel

Team Tafel (015901351324)

Spenden: VR Bank Rhein-Sieg;

DE44370695206506541024

www.skm-rhein-sieg.de

Kleiderkammer

Die Kleiderkammer ist jeden 2.

Donnerstag, von 13 bis 15 Uhr,

geöffnet: Ruppichteroth, Mucher

Str. 13.;

Info: K. Schramm

(02295 5848 / 6406)

Alle Termine sind vorbehaltlich

einer Änderung. Gebetsintentionen

bitte immer einen Monat im

Voraus angeben.

Pastoralbüro

Mo. bis Fr.: 9 bis 12 Uhr und nach

Vereinbarung

02295 5161;

[pastoralbuero.ruppichteroth@](mailto:pastoralbuero.ruppichteroth@erzbistum-koeln.de)

erzbistum-koeln.de

Legende:

(A!) - Anmeldung im Pastoralbüro

EL - Eheleute

Hl.M. - Heilige Messe

JG - Jahrgedächtnis

LuV - Lebenden und Verstorbenen

RK - Rosenkranz

STM - Stiftungsmesse

SWA - Sechswochenamt

www.katholisch-im-broeltal.de

Kath. Kirchengemeinde St. Anna

Sonntag, 6. April - 5. Fastensonntag

9 Uhr - Beichtgelegenheit

9.30 Uhr - Hl. Messe

StM Eheleute Wilh. Sommerhäuser

u. Anna Maria Klein sowie

Witwe Wilh. Röhrig von Eischeid

u. lebende u. verstorbene Angehörige

Kollekte: Misereor und Fastenopfer

der Kinder

Donnerstag, 10. April

16 Uhr - Kapelle im Altenheim

Tusculum

Gottesdienst

17.30 Uhr - Kreuzwegandacht

18 Uhr - Hl. Messe für die Lebenden

und Verstorbenen der Familie

Schulte

Sonntag, 13. April - Palmsonntag

9.30 Uhr - Hl. Messe als Familien-

messe zum Palmsonntag. Die

Kommunionkinder tragen die Pas-

sion und die Fürbitten vor JG Eli-

sabeth u. Hubert Haas u. Alexan-

der Haas, für Herbert Franken u.

verstorbene Angehörige

Kollekte für das Heilige Land

Mitteilungen

Herzliche Einladung zur letzten

Kreuzwegandacht in dieser Fas-

tenzeit um 17.30 Uhr vor der Ab-

endmesse am Donnerstag.

Für Palmsonntag benötigen wir

noch Palm- oder ähnliche Zweige.

In der Palmsonntagsmesse am

kommenden Sonntag tragen un-

sere Kommunionkinder die Passi-

on und die Fürbitten vor. Die Kol-

lekte an diesem Tag wird für das

Heilige Land sein.

In diesem Jahr wird es in St. Anna

am Ostersonntag keine Hl. Mes-

se geben. Die Osternachtfeier ist

am Samstag, 19. April, um 21 Uhr

und wird vom Kirchenchor mitge-

staltet. Zur Familienmesse am

Ostermontag laden wir um 9.30

Uhr ein.

Aus dem Pfarrverband

Auch in diesem Jahr wird es wieder

einen ökumenischen Bußgang der

Männer vor Ostern geben. Am

Samstag, 5. April, um 20 Uhr nach

der Vorabendmesse ab St. Mar-

gareta geht es zum Wolperather

Kreuz. Sie sind dazu sehr herzlich

eingeladen.

Herzliche Einladung, besonders an

Familien mit Kleinkindern, zum

Kinderwortgottesdienst der „Kir-

chenKids“ am Sonntag, 6. April,

um 11 Uhr im Pfarrheim.

Herzliche Einladung am Sonntag,

6. April, um 18 Uhr, zum ökumeni-

scher Taizé Gottesdienst in der

evangelischen Kirche in Neunkir-

chen.

Zur Bußandacht für den Pfarrver-

band laden wir herzlich nach St.

Margareta ein, am Sonntag, 13.

April, um 16.30 Uhr.

Pfarrbüro St. Anna

Öffnungszeiten und Erreichbar-

keit:

Am Donnerstag, 10. April, bleibt

das Pfarrbüro geschlossen. Bitte

über das Pastralbüro in Neunkir-

chen, T: 02247-2333, per E-Mail:

pfarrbuero-st-anna@kath-nkse.de

oder:

pastoralbuero@kath-nkse.de.

Homepage:

www.pfarrverband-nk-se.de



„Das Goldhaus Lohmar“ wieder täglich geöffnet

Höchster Goldpreis aller Zeiten!!!

Der Goldpreis, der im bisherigen Jahresverlauf fast 25 Prozent zulegte, erstrahlt wieder im Glanz. Gold erhält derzeit von mehreren Seiten Zulauf. Sei es durch die Aussicht auf Zinssenkungen der US-FED oder die Handelskonflikte der USA mit China um die Zoll- und Technologiestreit. Was aber in den letzten Wochen einen enormen Schub beim Gold verursacht hat, ist die US Wahl zwischen Trump und Harris. Die geopolitischen Risiken im Nahen Osten und in der Ukraine trugen ebenfalls zur Unterstützung bei, **dass wir aktuell den höchsten Goldpreis aller Zeiten haben.** Viele Kunden nutzen den hohen Goldkurs, um aus ihrem alten Goldschmuck Bares zu machen.

„Ich habe im Fernsehen eine Sendung verfolgt, wo es um den Ankauf von Goldschmuck ging und dachte mir, Omas alter Schmuck und ihr Zahngold liegt noch in der Schublade,“ sagt Anja Weber.

Seit Wochen erreichen die Goldpreise ständig neue Rekordhöhen. Das bringt immer mehr Menschen dazu, in ihren Schmuckschatullen zu kramen. Viele von ihnen entdecken dabei wahre Schätze, die sie schnell in Geld umwandeln können. So auch Anja Weber: „Da ich in den letzten Tagen immer wieder von Rekordpreisen für Gold gelesen habe, entschied ich, jetzt zu verkaufen.“ Wert des Goldschatzes: 2.750 Euro Wer keinen seriösen Goldankäufer in seiner

Nähe findet, um dort sofort Bargeld mitzunehmen, sollte bei „**DAS GOLDHAUS LOHMAR**“ Filiale in der Hauptstraße 65 in Lohmar vorbeischaun, denn wer direkt ins Geschäft kommt, kann mit Bargeld nach Hause fahren. Allein in den vergangenen Jahren stieg der Goldpreis um über 50%. Ob Ringe, Broschen, Zahnkronen oder sonstiges Altgold – Gold zu versilbern, Gold zu barem Geld zu machen, liegt im Trend. Wer bisher unschlüssig war, ob sich ein Altgoldverkauf auszahlt, für den ist jetzt der richtige Zeitpunkt, um zum Beispiel Goldschmuck aus Großmutterns Zeiten, Zahngold, defektes Gold oder Münzen zu verkaufen. Wer keine Verwendung mehr für sein Altgold hat, für den ist der richtige Zeitpunkt zum Verkauf gekommen.



Auch Antikschmuck, Markenuhren oder Silber werden in der „**DAS GOLDHAUS LOHMAR**“ Filiale auf der Hauptstr. 65 in Lohmar, Tel: **02246/9259600** entgegengenommen. Neben einer seriösen und kompetenten Wertermittlung ist eine fachkundige Beratung selbstverständlich. Profitieren Sie von der Erfahrung des Unternehmens. Weitere Fragen beantwortet Ihnen „Das Goldhaus“ Team gerne vor Ort bei einer Tasse Kaffee und einem netten Gespräch.



DAS GOLDHAUS

Goldankauf

Batterie-
wechsel
5 €

Barzahlung! Wir kaufen:

DAS GOLDHAUS
Goldankauf

Hauptstraße 65
53797 LOHMAR

lohmar@das-goldhaus.de

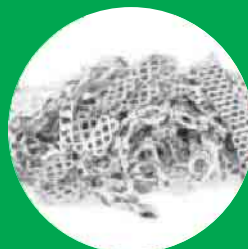
Geschäftszeiten:
Mo.-Fr. 11:00-16:00 Uhr
Sa. geschlossen

Telefon: 02246 / 9259600
www.das-goldhaus.de

Goldschmuck



Silberschmuck



Münzen-Barren



Luxus-Uhren



Silberbesteck



Zahngold



auch
Versilbertes

Skifreizeit der Gesamtschule Much

Nach einer pünktlichen Abreise und guten Fahrt kamen wir früh am Morgen in unser Unterkunft an. Direkt am ersten Abend haben wir angefangen, die vorher vorbereiteten Präsentationen zu präsentieren. Angefangen mit den wichtigsten Regeln auf der Piste. Im Verlauf der Woche hörten wir jeden Abend zwei Präsentationen zu interessanten und wichtigen Themen wie beispielsweise Verhalten beim Skifahren, die Um-

weltschutzmaßnahmen, Naturereignisse wie Lawinen oder auch den Zukunftsperspektiven von Skigebieten insbesondere des Zillertals, die unser Wissen zum Skifahren erweiterten. Ausgeschlafen konnten wir nach dem Frühstück in unseren ersten Skitag starten. Die Anfänger*innen lernten die ersten Basics mit Erfolg und die Erfahrenen durften schon auf den Berg. Zum Mittag trafen sich alle zusammen wieder in der

Unterkunft, um sich zu stärken, sodass wir voller Energie in die zweite Hälfte des Skitages starten konnten. Nach dem Abendessen und den Präsentationen haben sich einige in den Sportangeboten der Unterkunft ausgetobt. Am zweiten Skitag wurde die Einteilung nochmal etwas konkreter und viele gingen zum Zauberteppich, andere an den Tellerlift oder hoch auf den Berg. Die Weiterentwicklung der Anfänger klappte sehr gut, sodass auch Teile von ihnen mit dem Sessellift hochfahren konnten. Manche sogar schon auf der roten Piste. Einen neuen Berg durften wir am nächsten Tag entdecken. Viele sind etwas früher losgefahren und standen schon um 9 Uhr am Lift, damit sie es nach Königsleiten geschafft haben. Den weiteren Berg meisterten alle gut und sogar die ersten Schüler, die noch nie zuvor

Ski gefahren sind, konnten eine sehr anspruchsvolle schwarze Piste meistern. Im Anschluss trafen sich alle gemeinsam an der Plattenalm, um dort zu Mittag zu Essen. Der erfolgreiche Skitag auf der Piste ging abends mit Nachrodeln weiter. Mit einer Pistenskate auf den Berg gefahren, den Schlitten genommen und in voller Skimontur die Rodelstrecke runtergefahren. Das ganze zwei Mal. Ein Erlebnis voller Spaß, welches unvergesslich war. Am letzten Nachmittag sind wir zu den bewundernswerten Wasserfällen in Krimml gefahren. Von dem Bus aus haben wir dorthin eine kurze Wanderung gemacht, um das Naturspektakel zu bewundern. Im Anschluss besorgten wir uns Snacks für die Fahrt, damit alle am Freitag morgen gestärkt nach Hause fahren konnten.
Text: M. Rückert, M. Sohnemann

VORGEZOGENER REDAKTIONSSCHLUSS



Liebe Leser/-innen und Inserent/-innen, aufgrund des bevorstehenden Feiertags (Karfreitag) ziehen wir den Redaktionsschluss vor.

Redaktionsschluss für (Kw 16)
Montag, 14.04.2025 / 10 Uhr



Seit 20 Jahren in Troisdorf



GOLD UND SILBER ANKAUF

Sofortige Barauszahlung

Fragen Sie uns – Verkaufen Sie ihr Gold
nicht ohne Vergleichsangebot!
VERGLEICH MACHT REICH!

**Für Goldankauf bitte
einen Termin vereinbaren!**

Infos unter: **02241 - 9744761**

Batteriewechsel 4,00 €

Große Auswahl an Trau- und Verlobungsringen vor
Ort www.trauringe4u.de

Altgold-Silber-Platin-Barren-Münzen-Besteck
Medaillen und Zahngold (auch mit Zähnen)

Ankauf von versilbertem Besteck (80 / 90 / 100 Auflage)
Ankauf von Marken-Uhren

Gerne Hausbesuche nach Terminvereinbarung! Kein Weg ist mir zu weit!

Kölner Straße 86 (gegenüber der Kreissparkasse) • Telefon: 02241/9744761



Kreatives Grillvergnügen

Die besten Brutzeltipps für unwiderstehliche Bratwürstchen

Die Sonne scheint, die Vögel zwitschern und der Rost glüht: Es ist wieder Grillsaison. Dabei darf der beliebte Klassiker nicht fehlen - das Bratwürstchen. Originell, knackig und kreativ sollen sie sein. Besonders für Metzger ist das Sortiment eine „Visitenkarte“ ihres Geschäfts und das Angebot dieses Jahr entsprechend groß. Sehr gefragt sind mediterrane Varianten mit Basilikum, Tomaten und Knoblauch sowie exotische Kreationen mit Ingwer, Koriander, Chili. Auch fruchtige Rezepturen mit Datteln und Feigen und „geistvolle“ Varianten mit Whiskey und Bier haben ihre Fangemeinde und sogar Grillwürste mit Erdbeeren, Lakritz und Gummibären wurden schon entdeckt. **Große Vielfalt, gut „verpackt“**

Zu den wichtigen Qualitätsmerkmalen gehören dabei regionale Erzeugung, verantwortungsvolle Tierhaltung und hochwertige Zutaten. So ist der Naturdarm als Wursthülle ein Zeichen für echte Handwerkskunst - und sorgt außerdem beim Reinbeißen für den berühmten Knackeffekt. Dann heißt es aussuchen, probieren, bewerten - die vielen Wurstsorten machen eine Grillparty zum fröhlichen Ereignis. Und die Gastgeber können das sogar noch toppen: Mit verschiedenen Dips, die das feine Aroma der Wurst zusätzlich zur Geltung bringen. Ob Mango-Limetten-Salsa, Feigen-senf, Joghurt-Kräuter-Sauce oder Zwiebelchutney - der Fantasie sind keine Grenzen gesetzt. Und zwischendurch schmeckt auch eine gekonnt gegrillte Thüringer oder Nürnberger „ohne alles“.



Würstchen sind der Klassiker auf dem Grill - der Naturdarm sorgt für den berühmten Knackeffekt. Foto: DJD/naturdarm Verband/Vladimir - stock.adobe.com



Ob pur, mit Ketchup, Senf oder leckerem Dip: Würstchen vom Grill sind bei Groß und Klein beliebt Foto: DJD/naturdarm Verband/New Africa - stock.adobe.com

Würstchen originell serviert

Zu den kulinarischen Top-Trends in den sozialen Netzwerken gehören 2024 die sogenannten „Foodboards“ oder „Charcuterie-Boards“. Auch dafür sind Grillwürste bestens geeignet: Eine Auswahl der Wurstsorten, in Scheiben geschnitten, wird mit Brot, Gemüse, Dips und Salat kunstvoll auf einem Holzbrett angerichtet und mit essbaren Blüten oder fri-

schen Kräutern garniert. Ein echter Hingucker - und ein stilvoller Auftritt für den Klassiker vom Grill. Nun heißt es nur noch, Brutzelfreunde ran an den Rost.

So gelingt die Grillwurst

- Ein leicht geölter Grillrost verhindert das Anhaften von Lebensmittel.
- Naturdarm ist die ideale Wursthülle fürs Grillen, die Wurst wird außen kross und

bleibt innen schön zart.

- Um sicherzustellen, dass Würste durchgegart sind, ohne außen zu verbrennen, kann man sie vor dem Grillen kurz vorkochen.
- Zum Wenden der Würste sollte man eine Grillzange verwenden, keine Gabel.
- Einmal Wenden ist bei Fleisch und Würsten oft genug, Geduld zahlt sich aus. (DJD)

Gutes aus der Region

Bauerngut
Schiefelbusch

OSTERZEIT

auf dem Bauerngut Schiefelbusch

Schiefelbusch 3 • 53797 Lohmar • Tel.: 02205 / 8 35 54
www.bauerngut-schiefelbusch.de

Bauerngut Schiefelbusch
Tel.: 02205 / 83554

Do+Fr	08.30 - 18.30 Uhr
Sa	08.30 - 17.00 Uhr
So+Feiertag	12.30 - 17.30 Uhr

Öffnungszeiten des Cafés:

Do+Fr	ToGo
Sa	09.00 - 17.00 Uhr
So+Feiertag	12.30 - 17.30 Uhr

Bauerngut Schiefelbusch im Sülztal
Tel.: 02205 / 9196375

Di-Fr	09.00 - 18.30 Uhr
Sa	09.00 - 16.00 Uhr

www.bauerngut-schiefelbusch.de

Bündnis 90/Die Grünen Much informieren

Transparenz statt Schlagzeilen

Die Einsparlösungen der Bürger für den Haushalt werden ernst genommen

Auch in diesem Jahr haben wir Grünen im Mucher Gemeinderat wieder viele detaillierte Fragen zum Haushalt gestellt: Warum sind unsere Ausgaben so hoch? Warum wird kaum gespart? Und warum greift man häufig zur teuren Lösung? Mit solchen Fragen schaffen wir Transparenz und fordern von der Verwaltung nachvollziehbare Begründungen - und den Mut, bestehende Strukturen zu hinterfragen. Die Einbeziehung der Bevölkerung in die Diskussion über die kommunalen Finanzen ist uns besonders

wichtig. Wir wollen, dass jede*r mitmachen kann und sich aktiv an der Gestaltung unserer Gemeinde beteiligt.

Wir möchten sparsame und effektive Lösungen - aus Verantwortung für eine nachhaltige Finanzpolitik. Denn nur so kann langfristig eine stabile Finanzlage der Gemeinde erreicht werden.

Wenn wir eingefahrene Ausgabenstrukturen hinterfragen, können neue Ideen und alternative, kostengünstigere Ansätze entstehen. Das fördert auch die Innovations-

bereitschaft innerhalb der Verwaltung.

Das Ergebnis: Der Haushaltsentwurf wird vollständig überarbeitet. Bis zur Jahresmitte soll jede Ausgabe der Gemeinde auf ihre Notwendigkeit und Dringlichkeit geprüft werden - anschließend wird ein neuer Entwurf vorgelegt.

Zwischenzeitliche Einwände, etwa die von CDU formulierten Obergrenzen („Wir stimmen keinem Satz über 1000 Punkte zu“), mögen öffentlichkeitswirksam sein, tragen aber wenig zu einer ernsthaften Aus-

einandersetzung mit Einsparmöglichkeiten bei. Wir meinen: Die Bürgerinnen und Bürger dürfen nicht überlastet werden. Aber: Steuerentlastung braucht eine Gegenfinanzierung! Der Antrag war von der eigentlichen Haushaltsplanung abgekoppelt und blieb die entscheidende Antwort schuldig: Wo soll konkret gespart werden, um geringere Einnahmen auszugleichen? Immer offen für konstruktive Ideen - die Grünen Much.

gruene.much@web.de

Pauline Gödecke



Ende: B90/Grüne Much informieren

SPD-Much informiert

Klare Kante

Unsere Haltung zur Grundsteuer

Der Protest vieler Mucherinnen und Mucher einschließlich der Unterschriftenaktion gegen die in der Haushaltsplanung an 2026 vorgesehenen massiven Erhöhungen der Grundsteuer B hat gewirkt: Der Haushaltsentwurf wurde zurückgezogen, die Gemeindeverwaltung wird ihn überarbeiten; der neue Entwurf soll nunmehr im Juli dem Gemeinderat vorgelegt werden.

Was sind die Ursachen für die jetzige Situation? Auf der einen Seite die Aufgaben, die Bund und Land den Kommunen aufgebürdet haben, ohne sie vollständig zu refinanzieren, so dass die Städte und Gemeinden de-

fizitär arbeiten. Aber auch hausgemachte Ursachen in Much, insbesondere bei den Personalkosten. So wurden 2023 - gegen unsere Stimmen - sieben zusätzliche Vollzeitstellen in der Verwaltung geschaffen, die den Haushalt jährlich mit rd. 400.000 Euro belasten; hinzu kommen Folgekosten für die Unterbringung des zusätzlichen Personals. Natürlich ist es zwingend und richtig, die Ausgabenseite auf Einsparungen zu durchforsten. Aber auch dies wird diesen Haushalt nicht mehr retten bzw. ihn genehmigungsfähig machen mit der Konsequenz, dass wir weiter in der vorläufigen Haus-

haltsführung mit strengen Auflagen in den nächsten Jahren bleiben werden. Allerdings sind auch positiven Entwicklungen zu berücksichtigen: Nach Angaben der Landesregierung soll die teilweise Altschuldenübernahme eine wirksame Entlastung der Kommunen bewirken. Ebenso soll das noch vom alten Bundestag verabschiedete Investitionspaket auch den Städten und Kommunen zu Gute kommen. Auch dies muss in eine Gesamtschau einbezogen werden. Selbstverständlich stehen auch wir zu Verhandlungen über Einsparungen bereit. Wir sind aber nicht bereit, unsere Gemeinde jetzt kaputt-

zusparen und so die Zukunft unserer Kinder zu gefährden. Ebenso wenig sind wir bereit, die Grundsteuer B im nächsten Jahr über die für 2025 festgelegten 890 Punkte hinaus zu erhöhen. Wir erzählen seit Jahren, dass gerade die Grundsteuer B alle Familien belasten wird. Die, die sich in unserer Gemeinde ein Häuschen gekauft oder gebaut haben, aber eben auch alle Mieterinnen und Mieter, denn die Vermieter dürfen und werden die Grundsteuer B auf die Mieten umlegen.

Mit freundlichen Grüßen
Ihre SPD Much

Heinz Willi Ruiters



Starke Frauen für Much

In der Mitgliederversammlung der Arbeitsgemeinschaft der Frauen in der SPD (ASF) des Rhein-Sieg-Kreises in Troisdorf wurde der Vorstand neu gewählt. Als Vorsitzende wurde unsere Kreistagsabgeordnete Katja Ruiters aus Much wiedergewählt, ebenso ihre Stellvertreterin Bettina Fichtner aus Hennef. Als eine der Beisitzerinnen wurde Sandra Zemla bestätigt, ebenfalls aus Much. Die ASF hat sich die Gleichstel-

lung von Frauen und Männern und Gesellschaft zum Ziel gesetzt. Im Dialog mit Gewerkschaften, Verbänden, Organisationen und der deutschen und internationalen Frauenbewegung sollen gemeinsame Forderungen entwickelt und durchgesetzt werden. Konkret möchte die ASF im Rhein-Sieg-Kreis und in Much mehr Frauen ermutigen und unterstützen, sich bei den anstehenden Kommunalwahlen zu engagieren und zu kan-



Katja Ruiters und Sandra Zemla

didieren.
Mit freundlichen Grüßen

Ihre SPD Much

Heinz Willi Ruiters

Ende: SPD-Much informiert

FDP-Much informiert



Much putz(t)munter 2025 - FDP Much mit dabei

Am vergangenen Samstag war es wieder soweit: Vereine, Parteien, Schulen, Ortsgemeinschaften, Kindergärten, Familien und Einzelpersonen waren wie jedes Jahr im Rahmen der Aktion „Much putz(t)munter“ aufgerufen worden, das Gemeindegebiet in einer gemeinsamen Sammelaktion von achtlos weggeworfenem Müll zu befreien. Auch wir als FDP Much nahmen wie schon in Jahren zuvor mit einer eigenen Gruppe an der Aktion Teil und reinigten das Dreieck Feuerwehr, Kloster und Dornseifer um die Grundschule herum. Die Gemein-

verwaltung stellte allen Sammelnden für die Aktion Müllbeutel und Handschuhe zur Verfügung. Nach Beendigung der Sammelaktion wurden die an vorher mit der Verwaltung abgestimmten Standorten abgestellten Müllsäcke vom Bauhof aufgeladen und entsorgt.

Die Mucher Sammelaktion ist in die kreisweite Aktion „Wir räumen den Kreis auf“ eingebunden, die in diesem Jahr vom 15. bis zum 20. März veranstaltet wird. Wir finden: Die Aktion war wie jedes Jahr ein voller Erfolg und wir danken der Gemeinde-

verwaltung für die Organisation. Zum Aufsammeln von Müll in Hecken, Wald und Gebüsch ist wie eh und je menschliche Arbeitskraft erforderlich und durch organisierte Aktionen wie diese kann unsere Gemeindeverwaltung effektiv entlastet werden.
N.Gräfrath, Vors.
FDP Much

Werner Michels



v.l.n.r.: Werner Michels, Wolfgang Brönstrup, Niko Gräfrath, Angelika Michels, Karsten Schäfer (Gemeinde Much), Sebastian Michels. Foto: Kathrin Kemmerling (Gemeinde Much)

Ende: FDP-Much informiert



GESUNDHEIT IM FOKUS ZUM FRÜHLINGSSTART!

Mit Training gesund in die Zukunft.

INDIVIDUELLES COACHING
MIT ZUFRIEDENHEITSGARANTIE

FÜR NUR
39€

JETZT 4 WOCHEN TESTEN



Sport-Studio Aggertal
In der Hühene 95
53797 Lohmar
sportstudio-aggertal.de

T: 0 22 46 - 69 59
E: info@sportstudio-aggertal.de



So kreativ wird Ostern

Aus Fotoschnappschüssen, originelle Präsente für Kinder und Erwachsene gestalten

Ostern ist nicht nur ein Fest der Familie, sondern auch des Frühlings. Endlich blüht die Natur auf und die Temperaturen steigen wieder. Süße Leckereien, bunt bemalte Eier und farbenfrohe Blumengestecke sorgen für gute Laune. Diese Fröhlichkeit steckt einfach an - und lässt sich zudem auf kreative Weise noch steigern. Selbstgestaltete Osterpräsente mit Lieblingsfotos oder eigenhändigen Zeichnungen der Kids sorgen bei den Beschenkten für Glücksmomente. Im Folgenden gibt es Tipps für kleine Aufmerksamkeit, die Oster-Fans jeden Alters erfreuen.

Kuscheldecken und Puzzlespaß für die Jüngsten

An kühlen Frühjahrsabenden spendet eine Kuscheldecke wohlige Wärme oder dient Kindern zum Bauen einer gemütlichen



Diese Kuscheldecke gibt es nur einmal: Kinderzeichnungen sorgen für einen unverwechselbaren Look und machen aus dem Osterpräsent ein Unikat. Foto: DJD/CEWE

Höhle. Noch mehr positive Emotionen weckt das Lieblingsstück, wenn es mit einer fröhlichen Kin-

derzeichnung bedruckt wurde. Die Fleecedecke lässt sich vollflächig gestalten und ist etwa bei Cewe in drei Größen als originelles Osterpräsent erhältlich. Dazu einfach das Bild der Wahl einscannen und hochladen. Auf dieselbe Weise lässt sich auch ein Emaille-Becher im stylischen Vintage-Look in ein Unikat verwandeln. Zudem bietet das lange Osterwochenende endlich wieder Zeit zum Spielen im Familienkreis. Kleine Puzzlefans dürften sich daher über ein individuelles Fotogeschenk freuen. Die 40 extragroßen, stabilen Puzzleteile sorgen für Spaß bereits bei Kindern ab drei Jahren.

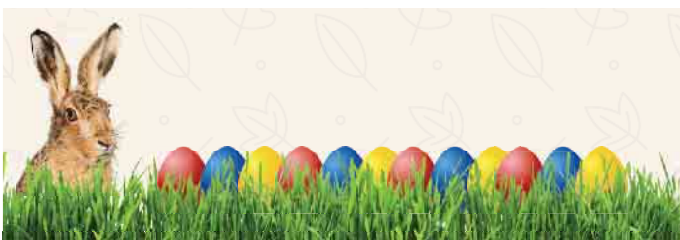
Originelle Oster-Mitbringsel für Erwachsene

Doch nicht nur die Kids, sondern auch Erwachsene freuen sich über

gelungene Überraschungen im Osternest. Ein Foto-Schlüsselanhänger mit einem Schnappschuss der Familie begleitet die beschenkte Person über lange Zeit. Auch sogenannte Little Prints auf Premium-Fotopapier lassen sich kreativ gestalten. Bis zu vier Herzmomente finden Platz auf einem Foto-Magnetstreifen. Das Präsent haftet auf allen magnetischen Oberflächen und kann somit von der Kühlschranktür bis zum Schlüsselboard überall im Haushalt dekoriert werden. Noch ein Tipp: Ein guter Tropfen ist als Mitbringsel zum Osterbrunch immer eine gute Idee. Wer vorher zum Beispiel unter www.cewe.de ein Foto-Etikett mit persönlichen Motiven entwirft, macht aus jeder Flasche ein Einzelstück und schafft somit besondere Genussmomente. (DJD)



Eine Zeichnung der Kids schmückt den neuen Lieblingsbecher aus Emaille. Foto: DJD/CEWE



Langschläfer-Frühstück
Ostersonntag
von 9:00-14:00
Uhr

VIELSEITIGES FRÜHSTÜCKSBUFFET

mit Speck, Würstchen, Rührei und Putengeschnetzeltes mit frischen Champignons dazu buntes Gemüse und Butterspätzle inkl. Filterkaffee und Orangensaft

Preis pro Person 26,50 EUR

Nur mit Voranmeldung bis 16.04.2025 unter 02245-60010 oder fit@hotel-fit.de

Hotel FIT, Berghausen 30, 53804 Much



Mit Fotos, die auf Magnetstreifen gedruckt werden, lässt sich das Zuhause kreativ dekorieren. Foto: DJD/CEWE

Festlicher Tisch zum Osterfest

Wasser als Begleiter für ein harmonisches Menü

Mineralwasser ist in der kulinarischen Welt ein unverzichtbarer Begleiter, der jedes Menü stilvoll abrundet. Mit seiner Geschmacksvielfalt von süß, bitter, säuerlich oder salzig unterstützt und verstärkt es die Aromen von Speisen und Getränken und trägt so zu einem gelungenen kulinarischen Genuss bei.

Welches Wasser zu welchem Essen?

Die Bandbreite der über 500 Mineralwässer reicht von leicht mineralisierten, die sich durch ihre feine Struktur auszeichnen, bis hin zu hoch mineralisierten Wässern mit intensivem Geschmack. „Mineralwässer um 500 mg/l Mineralisation passen ideal zu leichten Vorspeisen“, erläutert Sommelier Gerlinde

Mock. Beim Hauptgang zeigt Mineralwasser seine Vielfalt besonders gut. „Zu gebratenen Fischgerichten überrascht ein komplexeres natriumhaltiges Mineralwasser. Es betont die feinen Aromen des Fisches und Kohlensäure reinigt Geschmacksknospen und Gaumen zwischen den Bissen“, sagt Mock. Zu kräftigen Fleischgerichten überzeugen hoher Mineralstoffgehalt und ausgeprägte Kohlensäure.

Begleitung zum Wein und Dessert

Auch in Kombination mit Wein liegt das Augenmerk auf Mineralstoffen und Kohlensäuregehalt. „Bei jungen, säurebetonten Weißweinen wie Riesling oder Sauvignon Blanc empfiehlt sich ein Mineralwasser mit

sanft moussierender Kohlensäure“, rät die Sommelière. Für kräftigere Weißweine, wie einen gereiften Grauburgunder, bietet ein sprudelndes Mineralwasser eine interessante Ergänzung. Holzbetonte Rotweine brauchen stilles Mineralwasser, das die Gerbstoffe ausgleicht und den Gaumen beruhigt.

Auch zum Dessert kann Mineralwasser seine Stärken ausspielen. „Zu sahnigen Desserts unterstreicht ein feinperliges, höher mineralisiertes Wasser die Cremigkeit der Süßspeise subtil und bietet einen frischen Abschluss“, so Mock. „Das Wichtigste ist, dass weder das Essen noch das Mineralwasser dominiert“, betont Gerlinde Mock. (akz-o)



Fotos: pexels.com/Gerlinde Mock/akz-o

Landmetzgerei Löbach

Dörper Hoflädchen

Unser Osterangebot (16. - 19. April 2025):

Rinder-Filet	4,49 € / 100 g
Rinder-Steaks, gewürzt	1,99 € / 100 g
Hähnchenbrustfilet, natur	1,19 € / 100 g
Roastbeef-Bratenaufschnitt	2,99 € / 100 g
Beste Fleischwurst (ca. 280 g Stück)	4,50 € / Stück
Lammfleisch auf Vorbestellung!	

Öffnungszeiten: Donnerstag und Freitag: 9.00 - 18.00 Uhr
Samstag: 9.00 - 13.00 Uhr
Ostern/Karwoche: zusätzlich geöffnet:
Mittwoch, 16.04.2025 9.00 - 18.00 Uhr
 Karfreitag geschlossen!

Ihre **Vorbestellung für Ostern** nehmen wir auch gerne telefonisch unter **02295 / 2087** oder per E-Mail vfloebach@freenet.de entgegen.



*Wir wünschen
frohe Ostern!*

Inh. Dirk Löbach
 Zum Sperber 48
 53809 Ruppichterorth

Einladung zur Mitgliederversammlung 2025

Anzeige

Liebe Mitglieder*innen, unsere diesjährige Mitgliederversammlung findet statt am Donnerstag, 10.04.2025 um 19.00h in dem Restaurant „Nino's Ristorante“ (ehemals Lindenhof) Lindenstraße 3 in Much. Auf der Tagesordnung stehen folgende Themen:

1. Begrüßung durch die Vorsitzende des Vorstandes
2. Feststellung der ordnungsgemäßen Einberufung und der Beschlussfähigkeit der Mitgliederversammlung
3. Jahresbericht für das abgelaufene Geschäftsjahr 2024
4. Entlastung des Vorstandes aus 2024
5. jährlicher Beschluss, ob Jah-

resabrechnung 2025 durch Steuerberater erfolgt

6. Neuwahlen Vorstand (Beisitzer*in) bis Ende Amtszeit 2026
7. Verschiedenes: Mitgliederwerbung, Aktionen 2025, Sponsoren...

Mit freundlichen Grüßen

Der Förderverein der Gesamtschule Much

Anmerkung:

In der **Mitgliederversammlung 2026** müssen Vorsitz, Schriftführer und Kassierer neu gewählt werden. Deshalb sollte sich jedes Mitglied schon frühzeitig über die Vorstandsarbeit informieren, wenn Interesse an einer Mitarbeit besteht.

Schöne und interessante Touren mit dem E-Bike

Gemeinsam statt einsam - Bewegungstherapie mit dem Rad



Blick von der Erpeler Ley ins Rheintal

Die aktive und passive Bewegungstherapie umfasst alles, was gut tut, bis hin zu Bewegungsbädern und Massagen. Bewegung fördert nicht nur die Fitness, sondern auch die Gelassenheit und hebt die Stimmung. Sebastian Kneipp war ein engagierter Verfechter des Barfußgehens. Er hielt wenig von Hektik und Stress, da beides auf Kosten der Gesundheit geht und empfahl daher maßvolle Bewegung an der frischen Luft. Übersetzt in die heutige Zeit, bedeutet dies Ausgleichssport: Wandern, Schwimmen, Radfahren, Reiten, Joggen, Walken, Golf, Tennis, Skilanglauf, Gymnastik und vieles mehr. Sportarten, die Spaß machen, die den Kreislauf auf Trab halten und die jeder ganz nach Neigung, Alter und Gesundheit wählen kann.

Wir, der Kneippverein Much, Neunkirchen-Seelscheid und Ruppichteroth, praktizieren alle fünf Elemente der Kneipp'schen Gesundheits-Philosophie, so zum Beispiel auch mit unseren E-Bike-Touren. Zur Zeit starten wir jeden Diens-

tag um 11 Uhr in Much, Klosterstraße 6, zu Touren rund um Much oder aber von einem vorher bekannt gegebenen Startort, den wir gemeinsam mit Radträgern anfahren, damit die Touren nicht zu lang werden. Von da aus radeln wir gemeinsam zu interessanten Zielorten, so zum Beispiel vom Aggaa Troisdorf aus zum Schloss Brühl, auf der Burgentour links des Rheins, von Mondorf aus am Rhein entlang bis Linz und natürlich immer wieder zum Ausgangspunkt zurück. Die Touren sind je nach Schwierigkeitsgrad um die 40 bis 50 Kilometer lang, wiederum nach den Vorgaben von Sebastian Kneipp, „Nichts tun schwächt, Übung stärkt, Überbelastung schadet!“ Das heißt, jeder der sicherer Rad fährt, kann auch von der Belastung her ohne Probleme bei uns mitfahren. Anmeldung bei Alfred Haas, 02247-7456824. Sie sind herzlich eingeladen.

Bleiben Sie fit und gesund.
Alfred Haas, BM IR
Vorsitzender

Ernteverein Much lädt zur Generalversammlung

Hiermit laden wir euch herzlich zu unserer Generalversammlung am Sonntag, 6. April, um 11 Uhr, in die Schublade ein. Wir freuen uns auf euer Kommen.

Fragen zur Verteilung?

FRAU VOM SCHEIDT · FON 02241 260142
s.vomscheidt@rautenberg.media

www.regio-pressevertrieb.de

REGIO pünktlich • zielgerichtet • lokal
PRESSE VERTRIEB GmbH
Die Zeitungszustellgesellschaft der RAUTENBERG MEDIA KG

MEISTERBETRIEB

HOLLÄNDER

ROHR-KANAL-ABFLUSS-LEITUNG

Beraten – Planen – Ausführen

Rohrreinigung / Kanal-TV / Dichtheitsprüfungen / GaLa-Bau / Tiefbau

Notdienst Telefon (0 22 93) 26 17

Inhaber: Michael Holländer / Scheffenkamp 19 / 51588 Nümbrecht
Mobil 0160-7 25 29 92 / info@hollaender-rohrreinigung.de / www.hollaender-rohrreinigung.de

DER FRÜHLING RUFT!

MACHEN SIE SICH STARTKLAR:

MARKISEN & NEUBEZÜGE* ZU TOP-KONDITIONEN!

*GILT AUCH FÜR NEUBEZUG ALLER FABRIKATE

75 JAHRE RHEINISCHE
FRANZ AACHEN
ZELTE UND PLANEN GMBH

Röhfeldstr. 27
53227 Bonn-Beuel
Mo.-Fr. 8-17 Uhr
Sa. 9-13 Uhr

Tel.: **0228 - 46 69 89**
Mail: info@franz-aachen.com
Web: www.franz-aachen.com

MARKISEN + MARKISENTÜCHER + WINTERGARTENBESCHATTUNGEN + GLASDÄCHER + TEXTILE KONFEKTION

Einladung zum gemütlichen Abend

Ernteverein Wohlfahrt e.V.

Liebe Mitglieder,
wir möchten euch herzlich einladen, am Samstag, 12. April, um 19 Uhr, unseren gemütlichen Abend auf dem Eichhof im Haus der Begegnung in Bröleck mit uns zu feiern.

Wie jedes Jahr sind alle Mitglieder, Aktive, Dorfgemeinschaften, Helferinnen und Helfer sowie Wa-

genbauerinnen und Wagenbauer mit ihren Partnerinnen und Partnern herzlich willkommen.

Für das leibliche Wohl ist wie immer bestens gesorgt.

Wir freuen uns auf einen schönen gemütlichen Abend mit euch.

Für den Vorstand
Henrik Fielenbach

Ihr Partner aus & für die Region

Liebe Kunden,
gerne nehmen wir uns viel Zeit für Sie!
Daher bitten wir Sie, einen Termin für ein ausführliches Beratungsgespräch zu vereinbaren.

TERRALIVING®
TERRASSENDÄCHER | WINTERGÄRTEN | MARKISEN

TerraLiving GmbH
Am Turm 28
53721 Siegburg

+49 (0) 2241 30 15 266
info@terraliving.de
www.terraliving.de

- Terrassendächer
- Wintergärten
- Glasoasen • Markisen



49. Internationales Masters-Schwimmfest in Hürth

TSV Much 1913 e.V. - Abteilung Schwimmen

Für den TSV Much starteten vier Mastersschwimmer in Hürth sehr erfolgreich und erkämpften sich in der 4x50 m Lagenstaffel mixed einen 1. Platz und

einen schönen Wanderpokal in der Besetzung Tomas, Catrin, Sebastian und Daniela. Und auch sonst waren unsere Masters sehr gut in Form und glänz-

ten mit neuen Bestzeiten und folgenden Platzierungen: Catrin drei 1. Plätze und einen 2. Platz, Sebastian zwei 1. Plätze, Tomas einen 1. und einen 2. Platz

und Daniela zwei 2. Plätze und einen 3. Platz.

Einfach super!

Das Trainerteam der Schwimmabteilung

KOPKE GMBH

IHR PARTNER FÜR SANITÄR | HEIZUNG | ELEKTRO PV | KLIMAAANLAGEN

Wir bieten Modernisierung aus einer Hand!

Die Handwerkerleistungen für das Wohnen von morgen. Bäder, Heizungen, Klimaanlage, Elektroinstallationen aller Art, Photovoltaikanlagen und mehr.

Auch im Bereich der Barrierefreiheit, z.B. beim Umbau Ihres Badezimmers, angepasst an Ihre Bedürfnisse, sind wir als zertifizierter Betrieb ein kompetenter Ansprechpartner für Sie.

Besuchen Sie unsere hauseigene Bäderausstellung auf fast 500 qm, wo wir Ihnen viele verschiedene Möglichkeiten für barrierefreies Wohnen und Bäder zum Wohlfühlen zeigen. Individuelle Beratung inklusive.

Das ganze Kopke-Team freut sich auf Ihren Besuch.



KOPKE GmbH
Großbernsau 8
51491 Overath

Telefon 02206 2162
E-Mail info@kopke.de
Internet www.kopke.de

Notarztstandort Much seit Januar in Betrieb

Optimierung der notärztlichen Versorgung im Rhein-Sieg-Kreis

(an). Seit dem 1. Januar wird der Nordosten des Rhein-Sieg-Kreises durch einen Notarztstandort in der Rettungswache Much notärztlich versorgt. Dieser Vollzeit-Standort wurde komplett neu eingerichtet und ist durchgehend, also „rund um die Uhr“, besetzt. „Mit diesem neuen Notarzt-Standort optimiert der Rhein-Sieg-Kreis nicht nur die notärztliche Versorgung der Bevölkerung, hier im Nordosten des Kreisgebietes, sondern entlastet auch bestehende Standorte“, betonte Landrat Sebastian Schuster. „Mein herzlicher Dank gilt den Mitarbeitenden der Hilfsorganisationen sowie den Notärztinnen und Notärzten des Bonner Universitätsklinikums. Alle gemeinsam arbeiten wir im Sinne der Bürgerinnen und Bürger zusammen!“

Norbert Büscher, Bürgermeister von Much ergänzte: „Ich freue mich, dass der Rhein-Sieg-Kreis Much als zusätzlichen Notarzt-Standort im Rahmen des Rettungsbedarfsplans ausgewählt hat. Dieser Schritt ist entscheidend für die Verbesserung der medizinischen Versorgung in unserer Region, gerade in einer großen Flächenkommune. Die Erreichbarkeit in Notfällen ist von größter Bedeutung, und mit dem neuen Standort werden die Reaktionszeiten erheblich verkürzt. Damit wird die Sicherheit unserer Bürgerinnen und Bürger gestärkt. Ich möchte allen danken, die an diesem Prozess beteiligt waren, insbesondere unseren Rettungsdiensten und den Fachleuten im Rhein-Sieg-Kreis!“

Vertrauensvolle Zusammenarbeit mit dem UKB und Falck

Gestellt wird das notärztliche Personal vom Universitätsklinikum Bonn (UKB), mit dem der Rhein-Sieg-Kreis bereits seit mehreren Jahren auch an den Notarztstandorten in Bornheim, Eitorf und Hennef vertrauensvoll zusammenarbeitet.

„Wir freuen uns, den Rhein-Sieg-Kreis an einem weiteren Notarztstandort ärztlich unterstützen zu können. Die ärztliche Besetzung des neuen Notarzteinsatzfahrzeugs in Much stellen wir rund-



Landrat Sebastian Schuster (2.v.r.) und Mucher Bürgermeister Norbert Büscher (3.v.r.) gemeinsam mit Stefan Müller, Bereichsleiter Falck Notfallrettung und Katastrophenschutz gGmbH (l.), Ingo Freier, Leiter des Amtes für Bevölkerungsschutz des Rhein-Sieg-Kreises (2.v.l.), Dr. Ulrich Heister, Ärztlicher Leiter des Zentrums für Rettungs- und Notfallmedizin am Universitätsklinikum Bonn (3.v.l.) sowie Christian Diepenseifen, Ärztlicher Leiter Rettungsdienst des Rhein-Sieg-Kreises. Foto: Rhein-Sieg-Kreis

um-die-Uhr durch Notfallmedizinerinnen und Notfallmedizinern der Klinik für Anästhesiologie und Operative Intensivmedizin des Universitätsklinikums Bonn (UKB) sicher“, so Dr. Ulrich Heister, Ärztlicher Leiter des Zentrums für Rettungs- und Notfallmedizin am UKB. „Dank der langjährigen, engen Zusammenarbeit des UKB als Klinikum der Maximalversorgung mit den regionalen Rettungsdienstträgern können einheitliche medizinische Standards verbindlich umgesetzt werden. Dies schafft auch die Grundlage für das gemeinsame Telenotarztssystem, das ab 2026 von der Stadt Bonn und dem Rhein-Sieg-Kreis in Kooperation mit dem UKB eingeführt wird. Das gemeinsame Ziel ist der weitere Ausbau des Rettungsdienstes und eine bessere notfallmedizinische Versorgung der Bevölkerung“, sagte Dr. Heister weiter.

Jeder Notarztstandort ist an eine lokale Rettungswache gekoppelt, die durch eine Kommune oder einen Vertragspartner im Rettungsdienst betrieben wird. In Much ist das die Falck Notfallrettung und Krankentransport GmbH. Falck stellt auch die notwendigen Notfallsanitäterinnen und Notfallsanitäter, die den jeweiligen Not-

arzt beziehungsweise die jeweilige Notärztin als Fahrerinnen und Fahrer der Notarzteinsatzfahrzeuge (NEF) im Einsatz unterstützen. Da die Anforderungen an eine Fahrerinnen oder einen Fahrer eines NEF sehr umfangreich sind, hatte der Rhein-Sieg-Kreis bereits im Vorfeld ein besonderes Schulungskonzept für das betreffende Rettungsfachpersonal durchgeführt. Dieses umfasste unter anderem die Vermittlung von detaillierten Kenntnissen zur hiesigen Krankenhausversorgungsstruktur sowie die Schulung von Einsatzstrategien, zum Beispiel die Rolle des NEF-Fahrenden beim sogenannten Massenansturm von Verletzten. Ebenfalls wurde die Assistenz bei speziellen notärztlichen Behandlungen geschult.

Der Versorgungsbereich des „Notarztstandortes Nord-Ost“ umfasst das gesamte Gemeindegebiet Much, sowie Bereiche der Gemeindegebiete Neunkirchen-Seelscheid und Ruppichterath. In vereinzelten Ortschaften der Stadt Lohmar sind ebenfalls Einsatzfahrten für den Notarzteinsatzfahrzeug vorgesehen. **Rhein-Sieg-Kreis ist Träger des gesamten Notarzteinsatzfahrzeuges**

Als Träger des Rettungsdienstes hat der Rhein-Sieg-Kreis die Aufgabe, eine bedarfsgerechte und

flächendeckende Versorgung der Bevölkerung mit Leistungen der Notfallrettung sicherzustellen. Dazu gehört auch die notärztliche Versorgung. Demnach ist der Rhein-Sieg-Kreis also Träger des gesamten Notarzteinsatzfahrzeuges im Kreisgebiet.

Die Einrichtung eines neuen Notarztstandortes in der Rettungswache Much war notwendig geworden, da der aktuelle Rettungsdienstbedarfsplan eine Weiterentwicklung des Notarzteinsatzsystems für das gesamte Kreisgebiet vorsieht. Mit ursprünglich sechs Vollzeit-Notarztstandorten in Eitorf, Königswinter, Niederkassel, Rheinbach, Siegburg und Troisdorf sowie einem Tagesstandort in Bornheim, konnte das System bis heute auf insgesamt neun Vollzeit-Notarztstandorte ausgebaut werden: Im vergangenen September kam ein neuer Standort in Hennef hinzu, der Standort Bornheim wurde gleichzeitig zum Vollzeit-Standort ausgeweitet, seit Januar ist der Standort Much in Betrieb.

Dies ist nun also der letzte Baustein zur Optimierung der notärztlichen Versorgung der Bevölkerung im Rhein-Sieg-Kreis im Sinne des aktuellen Rettungsdienstbedarfsplans.

Wie kommt die Schoki in den Schokopudding?

Neues aus dem katholischen Familienzentrum Much



Die Sendung mit der Maus erklärt das Geheimnis der Schokolade

„Wie kommt die Schokolade in den Schokopudding?“ und „Wo kommt die Schokolade überhaupt her?“ Diese wichtigen Fragen mussten in der KiTa Much geklärt werden, denn es gab Schokopudding zum Nachtisch. Also wurde kurzerhand die Sendung mit der Maus zu Rate gezogen. Natürlich wusste die Maus genau Bescheid und alle Kinder jetzt auch. Anschließend habe die Kinder aus Duplosteinen eine Schokoladenfabrik gebaut. Ob der nächste Schokopudding bald aus eigener Produktion kommt? Wer weiß.

Unsere Kinderkirche von Palmsonntag bis Ostern:

13. April, Palmsonntag, 11 Uhr, Pfarrheim Marienfeld, Start mit der Palmweihe draußen
 17. April, Gründonnerstag, 17.30 Uhr, St. Mariä Himmelfahrt, Marienfeld
 18. April, Karfreitag, 11 Uhr, Familienkreuzweg, Start: Wanderparkplatz Walmwiese (von Much Richtung Gibbinghausen auf der rechten Seite)
 21. April, Ostermontag, 11 Uhr, St. Martinus, Much, anschl. Osterfeier suchen
 Die Kinderkirche ist ein Familiengottesdienst für Kinder von 2 bis 8 Jahren. Ältere Geschwisterkinder sind natürlich herzlich willkommen.

Maritimes Frührschoppen

Shanty-Chor „överm Diech“

Der Shanty-Chor „överm Diech“ aus Sommerhausen lädt am 11. Mai wieder zum Maritimen Frührschoppen auf den Dorfplatz in Sommerhausen ein. Als Gast begrüßen wir dabei den MGV Liederkranz Metzholz 1890 e.V. In Kürze wird der Vorverkauf der

Eintrittskarten beginnen. Weitere Informationen erhalten Sie auf den diversen Socialmedia-Kanälen.

Der Käpt'n und seine Matrosen freuen sich schon jetzt auf Ihren/euren Besuch.

Shanty-Chor „överm Diech“

"Spüren Sie die Kraft der Energie – Tiefenentspannung und innere Balance durch wohltuende energetische Massagen. Lassen Sie Stress los und tanken Sie neue Lebensenergie!"

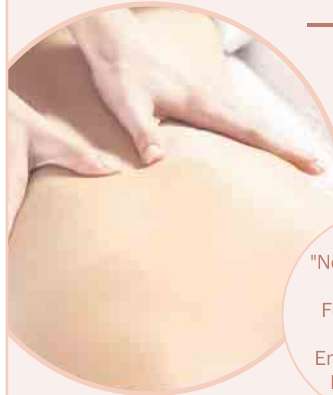


Rosanna Schmitz
Massagen u. Coaching

Zeithstraße 65
53819 NK-Seelscheid

Tel. 01772508793

r.messagecoaching@t-online.de



"Neu in der Praxis:
Wohltuende
Fußreflexzonen-
Massage
Entspannung von
Kopf bis Fuß!"

Energetische Massage / 60 min / 80 €
 Breuss-Massage / 45 min / 60 €
 Sanfte Senioren -Massage / 30 min / 40 €
 Reiki-Sitzung / 60 €
 Fußreflexzonen-Massage / 30 min / 40 €

Alle Behandlungen sind auch als
Geschenkgutscheine erhältlich,
oder als Büro- & Event-Massagen buchbar

Dauer & Anwendungen individuell
gestaltbar - abgestimmt auf
Ihre Bedürfnisse !

**Starten Sie entspannt in den Sommer
und sichern Sie sich 15 % Rabatt auf
alle Behandlungen bis Ende Mai!**



Termine von
Mo-Sa von
9:30 bis 19:30
möglich

RHEIN-SIEG-AKADEMIE-KUNSTKOLLEG gGmbH

private staatl. genehmigte Ersatzschulen
statt Schulgeld, sozialverträgliche Fördervereinsbeiträge

Kreative Gesamtschule, 5. - 10. Kl. u.
Berufl. Gymnasium f. Gestaltung 11. - 13. Kl.

staatl. Abschlüsse: **Hauptschulreife, Mittlere Reife
Fachabitur (schul. Teil), Abitur**

Lernstand+Abi: NRW-Spitze

Akademie-Vollzeitstudium Medien u. Design

plus alternativ: Mode-, Foto-Film-, Illustrations-,
Produkt-, 3D-Animations-Design

staatl. Abschlüsse:

A.) **GTA: Gestaltungstechn. Assistent/in** (incl. Fachhochschulreife)
B.) staatl. gepr. **Designer/in, Bachelor Professional, RSAK-Diplom**

ab Mittlere Reife
(auch ohne Q-Vermerk)

Kolleg: Wehrstr. 143-145, Tel.: 02242-2141
www.kunstkolleg-henef.de

Akademie: Wehrstr. 12, Tel.: 02242-9698860
www.rsak.de



Ein musikalisches Feuerwerk im „Heuboden“

Förderkreis Kultur in Much

Der Abend unter dem Titel „Swingtime in Much“, organisiert vom Förderkreis Kultur in Much e.V., fand im behaglichen Ambiente des Heubodens stat.

Zahlreiche Gäste hatten sich an reservierten Tischen bereits lukullisch eingestimmt in neugieriger Erwartung auf ein hoffentlich anregendes musikalisches Erlebnis. Allerdings konnte zu diesem Zeitpunkt wohl noch niemand ahnen, wohin die musikalische Reise am Ende führen würde, dass nämlich alle Besucher ihre Plätze verließen und tanzend, klatschend und lautstark nach Zugaben verlangend den Raum erfüllten: Hochstimmung pur!

Dieses wohl unerwartet fulminante Ende ist dem Swing-Ensemble „Katie and the Swing Aces“ zu verdanken, der temperamtvoll-überschäumenden Katie und ihren hoch professionellen Beglei-



tern an Piano, Kontrabass, Schlagzeug und nicht zuletzt dem famosen Trompeter.

Beglückwünschen dürfen sich zu diesem Ereignis nicht nur das hingerissene Publikum, sondern auch

die Veranstalter: das Heuboden-Team, gemeinsam mit dem Förderkreis Kultur in Much e.V.

Die FBG Much lädt zur Lehrfahrt 2025 ein

Unsere diesjährige Lehrfahrt wird als eintägige Busfahrt am 12. September durchgeführt. Die Fahrt geht zu den DLG-Waldtagen südwestlich von Lichtenau am Rande des Naturparks Teutoburger Wald und Egge Gebirge gelegen sowie am Übergang zur Paderborner Hochfläche.

Es erwarten uns innovative Technik und moderne Verfahren zur

effizienten Bewirtschaftung von Privat- und Kommunalwald auch für kleinere Forstbetriebe und Brennholzelbstwerber.

Für die DLG-Waldtage 2025 werden circa 200 Aussteller erwartet, die auf rund 70 Hektar Outdoor-Ausstellungsfläche neueste Technik und Lösungen für den Forst präsentieren. Dieses bietet die optimalen Bedingungen

für eine Forstmesse, auf der moderne, waldschonende Forsttechnik live im Einsatz präsentiert wird.

Bei den DLG-Waldtagen können sich forstlich interessierte Menschen über Wald, Forsttechnik und Umwelt informieren und an den Ständen der Aussteller interessante Gespräche führen können. Des Weiteren sind die

Vortrags- und Diskussionsveranstaltungen immer einen Besuch wert.

Geplanter Ablauf

- Eintreffen bis 6.50 Uhr Bushaltestelle vor dem Schulzentrum Much
 - Abfahrt: 7 Uhr und Fahrt nach Lichtenau mit zweitem Frühstück
 - Ca. 10 Uhr Eintreffen am Ausstellungsgelände
 - 15 Uhr Treffen am Bus zur Rückfahrt
 - Ca. 18 Uhr Eintreffen in Much Anmeldung mit Angabe der Personenzahl bitte an die Geschäftsstelle unter post@fbgmuch.de oder postalisch an FBG Much, Holunderweg 13, 51491 Overath. Der Bus begrenzt die Teilnehmerzahl auf 50 Personen, daher ist eine zeitige Anmeldung empfohlen. Mit der verbindlichen Anmeldung ist die Teilnehmergebühr auf das Konto der FBG Much zu überweisen, diese beträgt für Mitglieder der FBG Much 30 Euro pro Person und für Nichtmitglieder 50 Euro pro Person.
- Ihre FBG Much

Fliesen, Naturstein und Bäder auf 1.000 qm Ausstellungsfläche!

♦ Ihr Fachbetrieb mit eigener Natursteinwerkstatt

PLATTEN KÖNIG
Fliesen- und Natursteinhandel GmbH

Unterkaltenbach 14 Tel. (0 22 63) 92 10 20
51766 Engelskirchen-Hardt Fax (0 22 63) 92 10 61

www.plattenkoenig-engelskirchen.de

Jeden Sonntag von 14:00 - 17:00 Uhr geöffnet!*



Ordnung in den Finanzen - Ruhe im Kopf

Mit einem Haushaltsbuch und Durchblick beim Geld zu mehr Ausgeglichenheit finden



Das Aufschreiben aller Ausgaben im Alltag sorgt bei vielen Menschen für einen Aha-Effekt. Foto: DJD/Deutscher Sparkassenverlag

Wenn das Geld chronisch knapp ist und kaum bis zum Monatsende reicht, kann die Ungewissheit zur psychischen Belastung werden. Viele Menschen kennen dieses Gefühl, gerade in Zeiten steigender Preise und hoher Energieausgaben. Dauerstress, Schlafprobleme oder Konflikte in der Partnerschaft und der Familie können zu den Folgen zählen. Die wenigsten können ihre monatlichen Einnahmen beliebig erhöhen - umso wichtiger ist es somit, die Ausgaben im Blick zu behalten. Denn mit mehr finanziellem Durchblick kehrt oft auch wieder mehr innere Ruhe ein.

Für finanzielle Transparenz sorgen

Die Ausgaben ausschließlich nach Gefühl zu steuern, ist keine gute Idee. Denn die Unsicherheit, ob das Geld bis zum Monatsende reicht, geht mit der Zeit an die eigene Substanz und belastet die Psyche, sagt Korina Dörr, Leiterin des Beratungsdienstes Geld und Haushalt: „Die beste Methode dagegen ist das Aufschreiben der Einnahmen und Ausgaben, um zu mehr Transparenz und damit auch mehr Ordnung zu finden.“ Der einfachste Weg dahin führt über ein Haushaltsbuch. Dort werden im ersten Schritt alle regelmäßigen

Einnahmen festgehalten. Den zweiten Schritt bilden alle wiederkehrenden Ausgaben - beispielsweise für Miete, Kredite, Strom und Heizen, Streamingabos und mehr. Tipp: Auch kleine Beträge nicht vergessen. Dabei hilft es, einfach die Kontoauszüge oder das Online-Banking durchzugehen. Die Differenz der regelmäßigen Einnahmen und festen Ausgaben ergibt das monatliche Budget, das frei ausgegeben werden kann. „Bei den meisten Menschen bewirkt dies einen Aha-Effekt, weil sie bisher nur vermutet haben, wie viel Geld eigentlich für den Alltag zur Verfügung steht“, so Korina Dörr weiter.

Mehr Kontrolle bei veränderlichen Ausgaben

Eine Faustregel lautet: Die festen Ausgaben sollten nicht mehr als 60 Prozent der Einnahmen betragen, damit genügend Spielraum auch für unvorhergesehene Dinge bleibt. Zur Budgetkontrolle werden laufend die alltäglichen Ausgaben notiert. Das ist beispielsweise mit der Broschüre „Mein Haushaltsbuch“ möglich, die kostenfrei unter 030-20455818 oder www.geld-und-haushalt.de erhältlich ist. Auf der Website gibt es zusätzlich zur gedruckten Variante auch ein Online-Haushaltsbuch („Web-Budgetplaner“) und Vorlagen zum Ausdrucken. Die „Finanzchecker“-App ist kostenfrei im Google PlayStore oder im AppleStore downloadbar. Wer noch mehr Kontrolle möchte, kann sich selbst feste Budgets, beispielsweise für Kleidung, Freizeit oder Kosmetik



„Vertrauen ist gut - Beratung ist besser.“
Bei der Erfüllung von Pflichten und bei der Durchsetzung von Rechten benötigen sowohl Privatpersonen als auch Gewerbetreibende **fachlichen Rat und Hilfe**. Deshalb ist es wichtig, eine qualifizierte Beratung und Vertretung zu erhalten.

Setzen Sie sich mit mir in Verbindung. Ich berate Sie gerne.

Rechtsanwaltskanzlei
Cornelia Schorn-Heidkamp
Rechtsanwältin · Diplom-Betriebswirtin
Oberdorf 39a
53804 Much

Tel. 02245 6119265
Fax 02245 6119266
info@kanzlei-schorn-heidkamp.de
www.kanzlei-schorn-heidkamp.de
Termine nach Vereinbarung





„Wo Recht zu Unrecht wird, wird Widerstand zur Pflicht“
- Johann Wolfgang von Goethe -



Michaela Bose
Rechtsanwältin und Strafverteidigerin
Gibbinghausen 35 · 53804 Much · Tel. 0 22 45 / 91 12 12
E-Mail: rain_bose@t-online.de · www.rechtsanwaeltinbose.de

vorgeben. Noch ein Tipp: Die Ausgaben am besten jeweils einer Kategorie zuordnen, zum Beispiel Ernährung, Körperpflege, Mobili-

tät oder Kommunikation. So ist am Monatsende transparent, in welchen Bereichen die meisten Ausgaben anfallen. (DJD)



Wie viel geht monatlich für Energiekosten, Lebensmittel oder Versicherungen drauf? Ein Haushaltsbuch verschafft mehr finanzielle Klarheit und somit auch psychische Ruhe. Foto: DJD/Geld und Haushalt/Peter Himself

Michael Braatz
Rechtsanwalt

Renate Broich-Schumacher
Fachanwältin für Familienrecht

Tätigkeitsschwerpunkte

- Arbeitsrecht
- Straßenverkehrsrecht
- Familienrecht
- Baurecht
- Miet- und Pachtrecht
- Erbrecht

Hauptstraße 66
53819 Neunkirchen

Tel. 02247 / 5400 + 5485
www.ra-michael-braatz.de

Zweigstelle Siegburg
Siegstr. 77 • Tel. 02241 / 14 78 78

Zweigstelle Reichshof-Sinspert
Kapellenweg 9 • Tel. 02265 / 997 43 34

Gemütliches Beisammensein und Waffeln essen

Lust auf einen geselligen Nachmittag mit netten Leuten bei Kaffee und Waffelvariationen? Die-

ser findet statt am Montag, 7. April, um 15 Uhr, im Mucher FIT-Hotel.

Meldet euch bei Marion Deptner, Tel.: 0172/9412917, bis zum 5. April. Jeder zahlt seinen Verzehr

vor Ort selbst. Herzliche Einladung vom Vorstandsteam der kfd Marienfeld.

Marienfelder „Rock in den Mai“

Lasst uns zusammen den Mai begrüßen - mit Musik und guter Laune!

Seid dabei, wenn wir am 30. April in den Mai rocken! Wir öffnen ab 19 Uhr unsere Türen für einen unvergesslichen Abend mit Live-Musik und einer grandiosen Partystimmung. Ab 20 Uhr gibt es drei Stunden Nonstop-Live-Musik im Wechsel mit Cool-Mojo und der Deutschrock-Band RSW aus Much.

Das Repertoire besteht aus Pop- und Rock-Songs, von top-modernen Chartkrachern über eingängige Pop-Songs bis hin zu rockigen Klassikern von den 90er bis heute. RSW wird das Beste aus deutscher Rock- und Popmusik der letzten 50 Jahre von BAP bis Wincent Weiss auf die Bühne bringen

Im Anschluss übernimmt DJ Lars und legt die besten Songs der letzten Jahrzehnte auf, damit wir gemeinsam in den Mai tanzen können!

Sichert euch schon jetzt eine Eintrittskarte für nur 10 Euro!

Karten erhaltet Ihr bei Baustoffe Siebert, B&K Fahrzeugteile, Beatrix Zimmermann, Tip-Top Service, Marienfelder Scholl-sack, Micky Cut & Style und bei der Tourist-Information in Much.

Wir bedanken uns recht herzlich bei unseren Partnern für die Unterstützung beim Kartenverkauf.

Kommt vorbei, schnappt eure Freunde und feiert mit uns.

Wir würden uns sehr freuen!

Euer Ortsverein Marienfeld e.V.

Nett in Much - wo ist das? (69)

Verkehrsverein Much



ebartS-hcabremhcS red ni etülb-hcsriK. Foto: HEPress

HÖRMANN
Tore • Türen • Zargen • Antriebe

Automatik-Sektionaltore

ab 2.200 €
inklusive Montage

Aktionsgröße:
2.500 x 2.000 mm
2.500 x 2.125 mm
2.370 x 2.000 mm
2.370 x 2.125 mm

Hörmann Automatik-Garagen-Sektionaltor in 7 Aktionsfarben, M-Sicke, Oberfläche Woodgrain und Elektroantrieb inkl. ein Handsender. Weitere Oberflächen in L-Sicke, 7 Aktionsfarben und weiteres Zubehör ist ebenfalls zu attraktiven Preisen erhältlich.

Voss+SOHN
FACHGROSSHANDEL
VIEL MEHR ALS ROLLLADEN UND MARKISEN

Voss & Sohn GmbH & Co. KG • Industriestraße 79 • 50389 Wesseling • info@voss-sohn.de • Tel. 02232 51499 • 02203 9285549

Es gibt sehr schöne Ecken in Much. Viele, vor allem in den Außenorten, sind selbst den MucherInnen nicht bekannt. Nach Wanderungen durch unsere Gemeinde regen Mucher BürgerInnen an, die schönen Seiten unseres Ortes bewusster wahrzunehmen. Heute wartet wieder eine besondere Aufgabe: Wer kann etwas zu diesem Objekt mitteilen? Wollten Sie schon immer mal den Verkehrsverein Much mit einer Spende oder Mitgliedschaft unterstützen? Paypal-Spende auf unserer Homepage möglich.

Der Kontakt zu uns: Wolfgang Brönstrup, Tel. 2416, E-Mail: wolfgang@broenstrup.de Hartmut Erwin, Tel. 5902, E-Mail: harti04@gmx.de

Besuchen Sie uns im Internet: www.verkehrsverein-much.de Unsere interaktiven Karten im Internet: www.vv-much.de

Für den Vorstand
Hartmut Erwin



Flexibel wohnen

Erfolgreiche Vermieter über Online-Plattform

Die veränderte Arbeitsrealität steigert den Bedarf an flexiblem Wohnen auf Zeit. Denn: Jahrelang an ein und demselben Ort arbeiten - das war einmal. Heute setzen vor allem internationale Firmen vermehrt auf Agilität und entsenden ihre Mitarbeitenden weltweit. Für die Angestellten bedeutet das: neue Länder, neue Städte, neue Menschen. Und am Ende auch immer wieder eine neue Wohnung. Diese sogenannten Expats wollen keine langfristigen Mietverträge abschließen, sich auf unzählige Wartelisten setzen lassen oder ihre Wohnung erst komplett einrichten. Sie möchten schnell und unkompliziert einziehen und sich wohlfühlen können.

Von Möblierung bis Vermarktung

Obgleich diese temporäre Wohnform für Vermieter:innen großes Potenzial bietet - die Nachfrage steigt seit Jahren - stellt sie sie auch vor neue Herausforderungen: Von Möblierung bis Vermarktung, von Mietersuche bis Vertragsabwicklung - die Liste, bis eine Im-

moblie passende Mieter:innen gefunden hat, ist lang, der Arbeitsaufwand intensiv. Gut beraten ist, wer sich für die erfolgreiche Wohnungsvermietung für eine spezialisierte Plattform entscheidet, die diese Arbeit auf Knopfdruck abnimmt.

Perfekt auf die Bedürfnisse eingestellt

Das in Berlin ansässige Unternehmen Wunderflats zum Beispiel bietet eine solche Lösung, die auf die Bedürfnisse der einzelnen Kundengruppen zugeschnitten ist und gleichzeitig den Arbeitsaufwand für Vermieter:innen erheblich reduziert: Mit nur wenigen Klicks inserieren sie ihre Unterkunft und vermieten sicher über die Plattform. Alle potenziellen Mieter:innen sind verifiziert und sobald eine Buchungsanfrage eingeht, können Vermieter:innen entscheiden, wer den Zuschlag erhalten soll. Der Mietvertrag kann einfach online unterschrieben werden - in Anbetracht der häufig im Ausland ansässigen

Mieter:innen der deutlich schnellere Weg. Dazu kommt, dass viele Mietanfragen direkt über das Unternehmen abgewickelt werden, für das die Person arbeitet. Da überrascht es auch kaum, dass neun von zehn Buchungen ohne Besichtigungstermin abgeschlossen werden - das spart schließlich Zeit und Aufwand. (akz-o)

LOHMAR-DONRATH

Freistehendes Einfamilienhaus mit Doppelgarage und großem Garten, in ruhiger aber sehr zentraler Lage.

520.000 €

Verkauf erfolgt über Makler



Ca. 164 m² Wohnfläche, ca. 854 m² Grundstücksfläche, Massivbauweise, 6 Zimmer, Kachelofen über zwei Räume, vollständig unterkellert, Terrassen, Pflanzenhaus, zusätzliche Pkw Stellplätze, neue Gasheizung (2023) / Energieausweis liegt vor, Baujahr 1958. **Tel.: 01520 2094533**



Schnelle und unkomplizierte Vermietung - das wünschen sich viele Vermieter:innen und Wohnungssuchende. Foto: Guille Faingold/stocksy.com/akz-o

Schroetter

Hetzenholz 39 • 53804 Much
Telefon 0 22 45 - 57 90 • Telefax 0 22 45 - 61 88 08
E-Mail: Schroetter-Much@t-online.de



Landschafts- und Gartenbau
Platten-, Pflaster- und Erdarbeiten
im Bereich Ihres Hauses und Ihrer Hofeinfahrt

Hochwertige Eigentumswohnungen in Siegburg - Provisionsfreier Verkauf



Tiefgarage
Aufzug
barrierefrei

62 Quadratmeter
bis
143 Quadratmeter

Große Balkone
und
Terrassen mit Garten

0221 - 92 42 061

www.baucon-koeln.de

- Natursteinpflaster in Muster verlegen
- Bäume schneiden u. häckseln
- Bäume fällen u. entsorgen
- Gartenpflege
- Zaunanlagen-Zaunbau
- Gartenbau
- Teichanlagen
- Erdarbeiten
- Pflasterarbeiten
- Platten legen

*Garten- und
Landschaftsbau
Mike*

53804 Much · Heinenbusch 5
Tel. 02245-4632
und 0172-2637519




Wir sind ein kreatives Familienunternehmen und möchten für Sie tätig sein.

- Treppen und Geländer
- Edelstahlverarbeitung
- Balkonanlagen
- Tor und Zaunbau
- Vordächer
- Schweißfachbetrieb

Meisterbetrieb
Seit 1998

Zertifiziert nach
EN 1090-1 EXC2



Stahl & Metallbau

Oliver Söntgerath

Metallbaumeister
Hauptstraße 12
53819 Neunkirchen-Seelscheid

Tel.: 02247 / 91 22 66
Mobil: 0171 / 37 67 122
Fax: 02247 / 91 22 68
Email: info@metallbau-soentgerath.de
Web.: www.metallbau-soentgerath.de

Für kleine Entdecker und große Genießer: April-Highlights im AGGUA TROISDORF

Der April im AGGUA TROISDORF lädt mit abwechslungsreichen Erlebnissen zum Entdecken, Genießen und Entspannen ein. Ob besondere Wohlfühlerlebnisse für die Kleinsten, ein ausgewogenes Frühstück in der AGGUA Sauna & Lounge bis hin zur orientalischen Sauna-Nacht - diese Highlights sollte man nicht verpassen.

Sanfte Wellness für die Kleinsten: Babywellnesstage am 1. und 29. April

Das erste Mal gemeinsam im warmen Wasser schweben, neue Sinneseindrücke sammeln und die wohltuenden Berührungen einer Massage erleben - die Babywellnesstage im AGGUA TROISDORF bieten ein Rundum-Wohlfühlprogramm für die Kleinsten und ihre Eltern. Unter behutsamer Anleitung tauchen Babys in den Armen von Mama oder Papa in die schwerelose Welt des Wassers ein. Nach dem Badeerlebnis im warmen Entspannungsbecken erwartet die Familien ein re-

servierter Bereich in der Sauna - ein Ort der Geborgenheit und Ruhe, perfekt für eine Baby-Massage. Eine Baby Wellness-Masseurin erklärt, wie es geht und schon kann es losgehen. Hochwertiges Bio-Massageöl wird zur Verfügung gestellt. Als bleibende Erinnerung gibt es am Ende eine liebevoll gestaltete Baby-Wellnessurkunde - die erste kleine Auszeichnung für mutige Wasserentdecker.

Frühstücksgenuss in der AGGUA Sauna & Lounge

Für einen gelungenen Start in den Sauna-Sonntag sorgt ein gedeckter Frühstückstisch in der AGGUA Sauna & Lounge. Am 6. April erwartet die Saunagäste ein leckeres Sonntagsfrühstück von 9 bis 11.30 Uhr. Es hält neben frischen Brötchen und duftenden Croissants eine köstliche Auswahl von herzhaften und süßen Belägen sowie Rührei, Bacon und Lachs bereit. Am Montag, den 7. April, dürfen sich die Besucherinnen der Damensauna ebenfalls auf ein Frühstücksangebot in der Zeit von

10 bis 12 Uhr freuen. Egal ob herzhaft oder süß - hier ist für jeden Geschmack etwas dabei.

Lange Sauna-Nacht am 12. April: „Magie des Orients“

Tausendundeine Nacht - dieses Flair hält am Samstag, 12. April, in der AGGUA Sauna & Lounge Einzug. Inspiriert von den prächtigen Farben, geheimnisvollen Aromen und belebenden Zeremonien des Orients verspricht die Lange Sauna-Nacht

bis Mitternacht ein Erlebnis für die Sinne. Die Gäste werden mit ausgewählten Aufgüssen und passenden Beigaben verwöhnt, dazu gibt es stimmungsvolle Musik und eine Atmosphäre mit Hamam-Flair. Die lange Sauna-Nacht endet um Mitternacht, der letzte Aufguss findet um 23 Uhr statt.

Weitere Informationen zu diesen und anderen Angeboten unter www.aggua.de.



Outdoor-Living – Urlaub Zuhause!

(geregelt Lieferzeiten)

Sonnen- & Wetterschutz



prime / outdoor living experte
platin partner



WAREMA Produkte für Outdoor-Living – ab sofort mit 5 Jahren Garantie (optional 10 Jahre) und Vorort-Service



• Markisen • Jalousien • Sonnensegel • Steuerungen • Rollläden • Elektro-Antriebe • Wintergartenbeschattung • Raffstores • Plissees • Insektenschutz • **Reparaturservice** • Türen • Tore • Fenster

1996 bis 2025 – 29 Jahre

W.A.S.

Sonnenschutz Handels GmbH

53773 Hennef
Frankfurter Straße 11
Telefon 0 22 42 / 86 93 93

info@was-sonnenschutz.de
www.was-sonnenschutz.de

Besuchen Sie unsere Ausstellung möglichst mit Termin!

Telefonisch oder online unter:
www.was-sonnenschutz.de/terminvergabe



Weltgesundheitstag am 7. April: Familienhebammen helfen bei einem guten Start ins Leben

Rhein-Sieg-Kreis (an). Mit dem „Weltgesundheitstag“ am 7. April erinnert die Weltgesundheitsorganisation (WHO) an ihre Gründung im Jahre 1948. Jedes Jahr steht ein neues Gesundheitsthema im Mittelpunkt, wie beispielsweise das „Recht auf Gesundheit“, „Gesundheitliche Chancengleichheit“ oder ein besonderer Blick auf Erkrankungen wie Diabetes oder Depressionen. In diesem Jahr lautet das Thema „Gesundheit von Müttern und Neugeborenen“. Im Rahmen der Frühen Hilfen des Rhein-Sieg-Kreises steht dies mit dem Angebot der Familienhebammen ganzjährig im Fokus. Frühe Hilfen richten sich an werdende Eltern und junge Familien, die Hilfe und Unterstützung in diesem neuen und spannenden Lebensabschnitt suchen. Weitere Angebote sind zum Beispiel Elterntreffs

sowie Beratungen bei Belastungen und Problemen. Familienhebammen sind besonders ausgebildete Hebammen. Sie informieren und begleiten für einen guten Start ins Leben - von der Schwangerschaft bis zum ersten Lebensjahr des Kindes. Sie betreuen Eltern, die sich in der Schwangerschaft oder nach der Geburt unsicher, überfordert oder gestresst fühlen. Sie beraten bei Schwangerschaftsbeschwerden, beim Stillen oder der Einführung der Beikost, helfen bei sogenannten „Schreikindern“ oder unterstützen bei Behördengängen und Arztbesuchen. Die Betreuung durch eine Familienhebamme ist kostenfrei, vertraulich und ohne Antrag leicht zu erhalten. Eine Familienhebamme kann zusätzlich zu einer Hebamme, die von der Krankenkasse finanziert wird, mitwirken.

Das Angebot der Familienhebammen (wie alle Angebote der Frühen Hilfen) gilt für den Zuständigkeitsbereich des Kreisjugendamtes, also für die acht Gemeinden im Kreisgebiet. Im linksrheinischen Rhein-Sieg-Kreis, in den Gemeinden Alfter, Swisttal und Wachtberg, arbeitet das Kreisjugendamt mit „Eva“ (Evangelische Beratungsstelle für Schwangerschaft, Sexualität und Pränataldiagnostik) im Diakonischen Werk Bonn und Region zusammen. Einen Kontakt gibt es über Felicitas Josmann unter 0151 50040154 oder felicitas.josmann@dw-bonn.de. Für die Gemeinden Eitorf, Winddeck, Neunkirchen-Seelscheid, Ruppichterath und Much im rechtsrheinischen Rhein-Sieg-Kreis wird das Angebot in Kooperation mit dem Sozialdienst katholischer Frauen e.V. Bonn und

Rhein-Sieg-Kreis durch die Familienhebamme Evelyn Frank ausgeführt. Kontakt über 0151 25695351 oder willkommensbesuche@skf-bonn-rhein-sieg.de. Auch die Willkommensbesuche in den Gemeinden des Rhein-Sieg-Kreises werden durch die Familienhebammen durchgeführt. Über die Wohnortgemeinde erhalten Familien ein Glückwunschsreiben zur Geburt ihres Kindes und die Möglichkeit, einen Willkommensbesuch zu vereinbaren. Die Hebammen besuchen die Familien nach der Geburt des Babys und überbringen neben Willkommensgeschenken verschiedene Informationsmaterialien rund um das Kind und die Familie. Dabei nehmen sie sich Zeit für ein Gespräch und sind offen für die Fragen der Eltern.

Jetzt anmelden für „Talente im Dialog“

Die Berufsstarterbörse im Rhein-Sieg-Kreis“ im September in Troisdorf

Rhein-Sieg-Kreis (an). Auf der Berufsstarterbörse „Talente im Dialog“ haben Jugendliche auf der Suche nach einer Ausbildung, einem Studium oder einem Job die Möglichkeit, direkt und persönlich mit Unternehmen und Institutionen aus der Region in Kontakt zu treten. Der Rhein-Sieg-Kreis veranstaltet die Börse am Dienstag, 16. September, zum 12. Mal - dieses Jahr in der Stadthalle in Troisdorf. Viele weiterführende Schulen im Rhein-Sieg-Kreis haben dieses Angebot der Berufsorientierung fest in ihr Konzept integriert und nehmen seit vielen Jahren regelmäßig daran teil. „Das unterstreicht, wie wichtig es allen Beteiligten ist, Berufsorientierung vor Ort erlebbar zu machen und Jugendlichen die Vielfalt der Berufsbilder aufzuzeigen, sagt Regina Rosenstock, Wirtschaftsförderin des Rhein-Sieg-Kreises. An den Messeständen können sich die Besucherinnen und Besucher

über die verschiedenen Praktikums-, Ausbildungs- oder studienbegleitenden Angebote, aber auch weitere Karriereperspektiven informieren. Alle Ausbildungsinteressierten sind herzlich willkommen. Unternehmen und Institutionen aus der Region, die Nachwuchskräfte suchen, und an der Börse teilnehmen möchten, können sich ab sofort anmelden. Unter www.rhein-sieg-kreis.de/talente-im-dialog gibt es weitere Informationen und das Anmeldeformular. Die Berufsstarterbörse „Talente im Dialog“ wird von der Wirtschaftsförderung des Rhein-Sieg-Kreises organisiert. Unterstützt wird sie von der Kreissparkasse Köln, der Regionalagentur Bonn/Rhein-Sieg, den Wirtschaftsförderungen der Städte Hennef, Lohmar, Niederkassel, Sankt Augustin, Siegburg und Troisdorf sowie der Handwerkskammer zu Köln, der Kreishandwerkerschaft Bonn/Rhein-Sieg, der Industrie- und Handelskammer Bonn/Rhein-Sieg.

JETZT DIE NEUEN MINI JOHN COOPER WORKS MODELLE ENTDECKEN.






LEISTUNGSSTARKE PERSÖNLICHKEITEN.

Sofort verfügbares Drehmoment. Aufregender Thrill. Ultimatives Go-kart-Feeling. Die neuen MINI John Cooper Works Modelle sind unsere leistungsstärkste Performance-Option, inspiriert vom MINI Rennsport-Erbe. Machen Sie sich auf atemberaubende Performance gefasst, wie Sie sie noch nicht erlebt haben.

MINI COMFORT LEASINGBEISPIEL*:
DER NEUE MINI JOHN COOPER WORKS E.

36 mtl. Leasingraten à:	399,00 EUR
Leasingsonderzahlung:	4.319,03 EUR
Laufleistung p. a.:	10.000 km
Laufzeit:	36 Monate
Gesamtpreis:	18.683,03 EUR
Anschaffungspreis**:	40.650,00 EUR

*Ein unverbindliches Leasingbeispiel der BMW Bank GmbH, Lilienthalallee 26, 80939 München. Stand 01/2025. Alle Preise inkl. der gegebenenfalls gesetzlich anfallenden Umsatzsteuer. Nach den Leasingbedingungen besteht die Verpflichtung, für das Fahrzeug eine Vollkaskoversicherung abzuschließen. ** Inkl. Überführungs- und Übergabekosten in Höhe von 950,00 € zzgl. Zulassung.

MINI John Cooper Works E: WLTP Energieverbrauch kombiniert: 15,5kWh/100km; WLTP CO₂-Emissionen kombiniert: 0 g/km; CO₂-Klasse: A; Leistung: 190 kW (258 PS); Elektrische Reichweite: 371 km. Abbildung zeigt Sonderausstattungen.

HAKVOORT

HANKO

Hakvoort GmbH
Hauptstraße 21
53639 Königswinter
www.hakvoort-gruppe.de



Die nächste Ausgabe erscheint am:
Freitag, 11. April 2025
 Annahmeschluss ist am:
09.04.2025 um 10 Uhr

Rautenberg Media Zeitungspapier –
 nachhaltig & zertifiziert:
 Made of paper awarded the EU Ecolabel
 reg. no. FI/11/001, supplied by UPM

IMPRESSUM

MITTEILUNGSBLATT MUCH

HERAUSGEBER, DRUCK UND VERLAG
 RAUTENBERG MEDIA KG
 Kasinostraße 28-30 · 53840 Troisdorf
 Fon +49 (0) 2241 260-0 · Fax 260-259
 willkommen@rautenberg.media

V.i.S.d.P. Redaktioneller Teil:
 Bianca Breuer und Corinna Hanf
 Verantwortlich f. d. Anzeigenteil:
 Dunja Rebinski

ERSCHEINUNG wöchentlich

V.i.S.d.P. FÜR DIE RUBRIK

· Amtliche Bekanntmachungen
 Gemeindeverwaltung Much
 Bürgermeister Norbert Büscher
 Hauptstraße 57 · 53804 Much
 · Politik

CDU Thomas Knam
 SPD Heinz Willi Ruiters
 FDP Werner Michels
 Bündnis 90 / Die Grünen Pauline Gödecke

Das Amtsblatt der Gemeinde Much kann im Abonnement bei Rautenberg Media bezogen werden. Außerdem im Einzelbezug sowohl bei Rautenberg Media 5,00 Euro/Stück + Porto als auch bei der Gemeinde Much. Sind gesetzlich geschützte Warenzeichen nicht gekennzeichnet, erlauben fehlende Hinweise keine freie Nutzung. Namentlich gekennzeichnete Artikel spiegeln nicht immer die Meinung der Redaktion wider.

Handhabung für unverlangt hereingekommene Pressematerialien

Rautenberg Media übernimmt keine Haftung für die Richtigkeit (inhaltlich u. orthographisch) und Vollständigkeit. Per Post erhaltenes Pressematerial wird nicht zurückgesandt. Keine garantierte Veröffentlichung. Entstehen Forderungen Dritter aus Verletzungen des Urheber-, Presse- oder Nutzungsrechts durch das Pressematerial, fordert Rautenberg Media Schadenersatz beim Einreicher. Bei irrtümlich fehlender Namensnennung am Werk (z.B. Bildnachweis) verzichtet der Einreicher auf jegliche Forderung an Rautenberg Media. Durch den Einreicher des Pressematerials wird Rautenberg Media befugt, dieses sowohl für ihre Print-Ausgaben, als auch für die durch sie betriebenen elektronischen Medien zu verwenden.

KONTAKT

MEDIENBERATERIN
 Sabine vom Scheidt
 Fon 02241 260-142
 s.vomscheidt@rautenberg.media

VERTEILUNG

Sabine vom Scheidt
 Fon 02241 260-142
 s.vomscheidt@rautenberg.media

VERKAUF Fon 02241 260-112
 verkauf@rautenberg.media

REDAKTION Fon 02241 260-250 /-212
 redaktion@rautenberg.media

RAUTENBERG MEDIA ONLINE

rautenberg.media
 facebook.de/rautenbergmedia
 instagram.de/rautenberg_media
 vimeo.com/rautenbergmedia



ZEITUNG
 mitteilungsblatt-much.de/e-paper

SHOP

rautenberg.media/anzeigen

LOKALER GEHT'S NICHT

Für Nordrhein-Westfalen publiziert Rautenberg Media über 80 Städte- und Gemeindezeitungen. Lernen Sie uns als 360° Media-Partner auch bei DRUCK (Broschüren, Kataloge, Geschäftspapiere...), WEB (Homepages, Digitale Werbung, Shops...), FILM (Imagefilme, Kinospots, Produktfilme...) kennen.

- ZEITUNG
- DRUCK
- WEB
- FILM

PRIVATE & GESCHÄFTLICHE KLEINANZEIGEN ONLINE BESTELLEN

www.rautenberg.media/kleinanzeigen

Angebote

Freizeit & Hobby

Wochenende Qigong und Achtsamkeit

Im Seminarhaus „Raum für Zeit“ findet am Samstag, 07.06.2025 ab 10.00 Uhr bis Sonntag, 08.06.2025 bis 16.00 Uhr unser Qigong und Achtsamkeitsseminar statt. Es sind keine Vorkenntnisse erforderlich. Anmeldung bei Britta Rolf, britta.rolf@t-online.de und Gisela Breßer-Bonhage, Tel. 02245/6000296.

Gesundheit

Betreuungsdienst SeelenOase

SeelenOase-Ambulante Betreuung und Hauswirtschaft 02241-3019440, auch WhatsApp 015229900490, Betreuungsdienst.seelenoase@gmail.com

Rund ums Haus

Sonstiges

ACHTUNG >> FRÜHJAHRSSAN- GEBOT <<

Steinreinigung incl. Nanoimprägnierung für Terrasse, Hof, Garageneinfahrt usw. 5,-€/qm. Absolute Preisgarantie! Weitere Dienstleistungen rund ums Haus auf Anfrage. Kostenlose Beratung vor Ort. Tel. 0178/3449992 M.S. Sanierungstechnik

Vermietungen

3 Zimmer Wohnungen

3 Zi Wohnung Much Zentrum
 Moderne 3Zi-Wohnung KDB/WC Balkon, Fußbodenheizung, 78qm. Kaltmiete 690,00€, r.engelskirchen@gmx.de

Gesuche

An- und Verkauf

Achtung! Achtung! Seriöser Einkauf

von Porzellan, Gläsern, Mode- u. Echtschmuck, Bekleidung, Zinn, Uhren usw. Tel.: 0178 373 10 96

Designerin kauft Pelzmäntel aller Art

sowie Damen- und Herrenbekleidung. Tel: 0163 240 5663 oder 02205 94 78 473

Privat sucht:

Hörgeräte, Rollator, Porzellan, Modeschmuck etc. Seriöse Abwicklung. Tel. 0176/67257483

Kaufgesuch

Kaufe Klaviere, Weine & Cognac
 Achtung sofort Bargeld für Näh-/ Schreibmasch., Bücher, Tischwäsche, Rollatoren, Zinn, Tafelsilber, Münzen, Modeschmuck, Pelze, Armband-/Taschenuhren, Bekleidung D/H! Kaufe alles aus Wohnungsauflösung. Gerne machen wir Ihnen ein seriöses Angebot Tel.: 0178-3732516 Hr. Braun



Familien

ANZEIGENSHOP
 GEBURT 12.1
 43 x 90 mm
 ab 52,00€
 Für alles was wirklich zählt.
 shop.rautenberg.media

AUTO & ZWEIRAD
 Wir kaufen Wohnmobile + Wohnwagen
 Tel.: 03944-36160 www.wm-aw.de
 "Wohnmobilcenter Am Wasserturm"

FENSTERPUTZER

☎ 0 22 41-40 41 84 + 01 71-57 43 954
 Für privat oder geschäftlich. www.fensterputzer-mielke.de

TERRASSENREINIGUNG & EINFahrTEN WINTERGÄRTEN & VORDÄCHER
 ☎ 02241 404184 + 0171 5743954 • www.fensterputzer-mielke.de

LAGERHALLEN
GERHARDS
 UMZÜGE & LAGERHAUS

- Lagerung / Lagerbox / Selfstorage
- Küchen- und Möbel Montage
- Fullservice (Ein- und Auspacken)
- National und International

Conrad-Röntgen-Str. 8-8 • 53773 Hennef • Telefon: +49 (0)2242 / 84 87 4
www.umzuege-gerhards.de

KLEINANZEIGEN
 PRIVAT & GESCHÄFTLICH
ONLINE BESTELLEN

rautenberg.media/kleinanzeigen
 Ihre private*
KLEINANZEIGE
 bis 100 Zeichen
 in dieser Zeitung **ab 6,99€**

*gewerbliche Kleinanzeige ab 13,99 €

RAUTENBERG MEDIA



Zukunftssicherer Job mit Menschlichkeit und Aufstiegschancen

Residenzleiterin Pia Pape liebt ihre Arbeit in der Altenpflege

Wer eine sinnvolle und sichere Arbeitsstelle mit Aufstiegs- und Weiterentwicklungschancen sucht, sollte sich über die vielfältigen Möglichkeiten in der Pflege informieren. Denn fest steht: Karriere machen geht auch dort. Die Zahl der pflegebedürftigen Menschen in Deutschland wird allein durch die zunehmende Alterung bis 2055 um 37 Prozent zunehmen. Dafür werden nicht nur Pflegefachkräfte gesucht, sondern auch Mitarbeitende in Führungspositionen. Dass der Beruf unter viel besseren Vorzeichen steht, als sie zuvor angenommen hatte, überraschte Pia Pape aus Salzgitter. Sie startete ihre Karriere als Auszubildende und hat ihre berufliche Entwicklung bis hin zur Residenzleitung nie bereut.

Guter Verdienst und Aufstiegschancen

Entgegen den immer noch bestehenden Vorurteilen kann man in der Pflege gutes Geld verdienen. Fakt ist, dass schon Ausbildungsgehälter im Vergleich mit anderen Branchen überdurchschnittlich hoch ausfallen. Für Pia Pape, Einrichtungsleiterin in Salzgitter, zählt aber nicht nur das Geld allein. Auch die guten Zukunftsperspektiven, die Weiterentwicklung- und damit Aufstiegschancen waren für sie beim Berufseinstieg entscheidend. Unter www.alloheim.de erfährt man mehr über die Arbeit und die Mög-

lichkeiten in der Pflege. Nach ihrer Ausbildung bildete sich Pia Pape nicht nur im Bereich Demenz und Wundversorgung, sondern auch im Qualitäts- und Personalmanagement weiter. Dieser Weg führte sie über eine Traineeausbildung in ihre aktuelle Leitungsfunktion.

Familiäre Atmosphäre

Heute arbeitet Pia Pape als Leiterin in einer Senioren-Residenz. Sie verbringt weiterhin viel Zeit auf der Station, um den Kontakt zu den Senioren zu halten, während sie gleichzeitig die familiäre Atmosphäre fördert, die sie einst in die Pflege brachte. Denn

letztlich entscheidend für die Berufswahl war für sie der Kontakt mit den Seniorinnen und Senioren. „Wichtig und extrem motivierend ist für mich der ständige Austausch mit den Bewohnern. Viele sind wegen ihrer Lebenserfahrung ein Vorbild für mich und geben mir täglich sehr viel.“ (DJD)



Pia Pape fühlt sich als Residenzleiterin in der Altenpflege richtig wohl. Foto: DJD/Alloheim Senioren Residenzen

LEBENSGEMEINSCHAFT Eichhof

Fachanleiter*in im Gruppendienst mit Qualifikation als Landwirt*in oder vergleichbare Ausbildung für den zur WfbM gehörenden Arbeitsbereich Gärtnerei- und Landwirtschaft gesucht
Der Stellenumfang beträgt 29,25 bis 39 Wochenstunden

Die Lebensgemeinschaft Eichhof ist eine Einrichtung der Eingliederungshilfe für erwachsene Menschen mit geistiger Behinderung. Im Vordergrund unserer Aufgabe steht der Mensch mit seiner Selbstbestimmtheit, die es zu fördern und zu unterstützen gilt. Nähere Einblicke über das Leben auf dem Eichhof unter: <https://www.eichhof.org/videoteam>

Wir wünschen uns

- ☉ die Fähigkeit zur Anleitung und individuellen Betreuung einer Gruppe von Mitarbeitern und Mitarbeiterinnen mit geistiger Behinderung
- ☉ Interesse an ökologischem Gemüsebau nach Demeter Richtlinien sowie Garten- und Landschaftsbau
- ☉ Mitarbeit im Freiland- und im Unterglas-Gemüseanbau sowie die Versorgung der Hühner und Mutterkühe
- ☉ Teamfähigkeit und Interesse an Fort- und Weiterbildung
- ☉ idealerweise Qualifikation als Geprüfte Fachkraft zur Arbeits- und Berufsförderung

Wir bieten

- ☉ tarifliche Vergütung nach PTG W4
- ☉ Jahressonderzahlung
- ☉ vermögenswirksame Leistungen
- ☉ 30 Tage Urlaub
- ☉ Fort- und Weiterbildung
- ☉ kollegiale Zusammenarbeit in einem professionellen Team mit interdisziplinärem Austausch
- ☉ Supervision
- ☉ JobRad

Wir freuen uns über Ihre Bewerbung an:

Lebensgemeinschaft Eichhof gGmbH

Rudi Schindler, Leitung Werkstatt, Eichhof 8, 53804 Much, Telefon: 02295 92 02-0, [✉bewerbung@eichhof.org](mailto:bewerbung@eichhof.org)

Sicherer Beruf in schnelllebigen Zeiten

Job und Karriere: Die drei wichtigsten Optionen für einen Einstieg ins Bankwesen

Durch die große Vielfalt an Ausbildungsberufen wird es für Schulabgängerinnen und Schulabgänger immer schwieriger, den Überblick zu behalten und die passende Berufswahl zu treffen. Zudem ist der Arbeitsmarkt durch den digitalen Wandel geprägt und schnelllebig geworden. Im Zuge der Digitalisierung sind aber auch vielfältige berufliche Einstiegs- und Karrierewege ent-

standen, etwa in der Bankenbranche. Azubis und Mitarbeiter*innen können den Wandel aktiv mitgestalten. Wie können junge Menschen ins Bankwesen einsteigen? Die drei wichtigsten Optionen:

1. Ausbildung zur Bankkauffrau oder zum Bankkaufmann
Wer eine fundierte kaufmännische Ausbildung sucht und gerne

mit Menschen umgeht, für den ist der Beruf der Bankkauffrau oder des Bankkaufmanns bestens geeignet. „Auch wenn sich das Berufsbild nicht zuletzt durch den digitalen Wandel weiterentwickelt hat, spielt hier der persönliche Kontakt zu Kundinnen und Kunden weiterhin eine entscheidende Rolle“, so Dr. Stephan Weingarz, Abteilungsleiter Personalmanagement beim Bundes-

verband der Deutschen Volksbanken und Raiffeisenbanken (BVR). Ein angehender Bankazubi sollte daher Kontaktfreude und Kommunikationsstärke mitbringen. Ob eine Ausbildung etwa bei den Genossenschaftsbanken die richtige Wahl ist, kann man unter www.einstellungsschecker.de spielerisch testen.

2. Duales Studium

Für Abiturienten, die sowohl ein Studium als auch eine praxisbezogene Ausbildung absolvieren wollen, ist das duale Studium mit seinen Varianten und Fachrichtungen eine interessante Alternative. Dual Studierende lernen wie bei einer Ausbildung die Kundenberatung in der Filiale kennen.

Sie arbeiten in verschiedenen zentralen Abteilungen wie der Kreditabteilung, dem Marketing oder der Banksteuerung mit. Parallel studieren sie an einer Berufsakademie, dualen Hochschule, Fachhochschule oder Universität. Im Zuge der Digitalisierung steht dort auch ein erweitertes Spektrum an Studienfächern zur Auswahl.

„Das duale Studium verbindet von Anfang an Praxiserfahrung mit theoretischem Wissen und einem Bachelorabschluss“, so Stephan Weingarz.

3. Quereinstieg willkommen

Genossenschaftsbanken bieten auch Ausbildungen in anderen Bereichen an - etwa in IT-Berufen, im Dialogmarketing, zu Kaufleuten für Bürokommunikation oder im E-Commerce. Auch wer sich als Quereinsteiger neu orientieren will, findet zahlreiche Chancen. Gefragt sind etwa Berufstätige aus anderen Wirtschaftsbereichen, die über keine Bankausbildung verfügen, aber im Service- und Beratungsbereich der Bank arbeiten möchten. „Durch intensive Trainings werden sie für die neue Tätigkeit fit gemacht und können sich danach durch Fortbildungen in der Bank weiterentwickeln“, betont Weingarz. (DJD)



Wir suchen AUSTRÄGER/*/INNEN

jeden Alters für das MITTEILUNGSBLATT MUCH in

- Bitzen / Huven
- Kreuzkapelle
- Leuscherath
- Much Zentrum

Sie verteilen HIER, in Ihrem Wohngebiet

nur wenige Stunden im Monat | freitags oder samstags | Prospekte sind in die Zeitungen bereits maschinell eingelegt | einzige Voraussetzung: Sie sind mindestens 13 Jahre alt

Wir freuen uns auf Sie, bewerben Sie sich jetzt

➤ regio-pressevertrieb.de/bewerbung

➤ oder unteren Abschnitt in DRUCKBUCHSTABEN ausfüllen und senden an:

REGIO PRESSE VERTRIEB GmbH · z. Hd. Frau vom Scheidt · Kasinostraße 28-30 · 53840 Troisdorf
FON 02241 260-142 · E-MAIL s.vomscheidt@rautenberg.media

Gerne per WhatsApp



+49 2241260142



oder mit diesem QR-Code bewerben!

AUSTRÄGER/*/INNEN für das MITTEILUNGSBLATT MUCH in

- Bitzen / Huven
- Kreuzkapelle
- Leuscherath
- Much Zentrum

An
REGIO PRESSE VERTRIEB GmbH
Frau vom Scheidt
Kasinostraße 28-30
53840 Troisdorf

Name, Vorname
Straße, Hausnummer
PLZ, Ort
Telefon (für evtl. Rückfragen) / Geburtsdatum

E-Mail



REGIO PRESSE VERTRIEB GmbH • pünktlich • zielgerichtet • lokal
Die Zeitungszustellgesellschaft der RAUTENBERG MEDIA KG



Zuverlässige, hundeliebe Haushaltshilfe
für 2-3 mal die Woche gesucht.
Bei Interesse bitte melden! **Tel. 0177 270 74 26**



bkv
Berufliche Weiterbildung

bav
Berufliche Weiterbildung

JOBRAD

Benefits bei RAUTENBERG MEDIA

WIR sind ein mittelständisches Medienhaus in Troisdorf. **Zur Erweiterung unseres Teams suchen wir eine/n**

TEAM VERKAUFSKOORDINATION
**Vertriebsassistent
Innendienst** (m/w/d)

Teilzeit oder Vollzeit 37,5 Std.

DU hast:
Freude am Kontakt mit Menschen, bist serviceorientiert, telefonierst gerne und verfasst stilsichere E-Mails. Du kannst dich schnell in Kunden hineinversetzen und findest passende Lösungen für neue Anliegen.

- Aufgaben:**
- Erarbeiten passender Kommunikationsstrategien für Kunden sowie Unterstützung der Medienberatung im Verkaufsinendienst
 - Enger Austausch mit unterschiedlichen Abteilungen in unserem Medienhaus
 - Pflege von Bestandskunden sowie Neukundenakquise
 - Willkommen heißen von Gästen, die das Medienhaus kennen lernen wollen
 - Eventplanung
 - Allrounder bei Fragen zu unseren Medienprodukten

- WIR bieten Dir:**
- flexible Arbeitszeiten
 - familienfreundliche Rahmenbedingungen

Wir freuen uns auf Dich! Bitte Bewerbung per E-Mail an: TEAM HR | karriere@rautenberg.media
Stichwort: TEAM VERKAUFSKOORDINATION



Wir suchen:

**Augenoptikermeister (m/w/d)
& Augenoptiker (m/w/d)**

Das bringen Sie mit:

- Freude am Umgang mit Menschen -
- Kommunikationsstärke -
- Zuverlässigkeit -

Das bieten wir:

- Individuelle Weiterentwicklung -
- Moderne Ausstattung -
- Gegenseitige Unterstützung -

Jetzt bewerben : u.hanisch@optiker-seelscheid.de



**Wir suchen Verstärkung
in der Tag- und Spätschicht**

Du hast Lust auf einen abwechslungsreichen Job mit flexiblen Arbeitszeiten und einen modernen Fuhrpark?



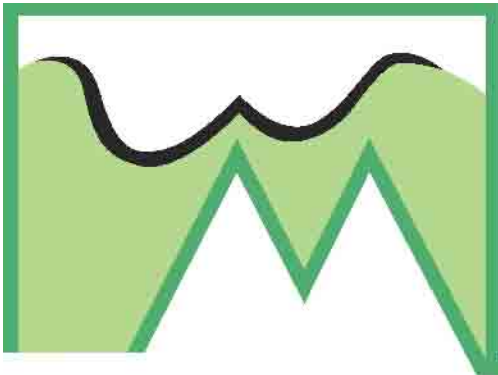
scannen und online bewerben

02206 5567

02247 6619

www.taxikirschbaum.de
info@fahre-kirschbaum.de

Für unsere Tag- und Spätschicht suchen wir ab sofort Verstärkung. Deine Arbeitszeiten können wir gerne individuell gestalten. Solltest du noch keinen Personenbeförderungsschein haben, melde Dich einfach bei uns. Wir helfen Dir gerne bei der Beschaffung von diesem.



Immobilien Weber-Moewius seit 1991

Stadthäuser | Landhäuser | Wohnungen | Gewerbeimmobilien | Grundstücke | Anlageobjekte

Sie planen den Verkauf Ihrer Immobilie?

Die professionelle Einschätzung einer Immobilie durch den Makler verhindert, dass Sie als Verkäufer Vermögensverluste erleiden, die bei einer nicht fundierten Marktwertermittlung wahrscheinlich entstehen.

Liegen Ihnen alle erforderlichen Unterlagen für den Verkauf vor? Sprechen Sie den richtigen Kundenkreis in vollem Umfang an?

Stichwort Mehrfacheinstellung: Wir verfügen beispielsweise über einen umfangreichen Kundenstamm und inserieren in allen namhaften Immobilienportalen, während der Privatanbieter im Schnitt nur die Interessenten eines Portals erreicht. Dies kann sich nachteilig auf den schlussendlich erzielbaren Verkaufserlös auswirken, denn eine geringere Anzahl von Interessenten bedeutet automatisch weniger Kaufgebote.

Auch ist eine Selektion im Hinblick auf die Finanzierung unablässig, um „Besichtigungstouristen“ von vorne herein auszuschließen. Dank unserer bewährten Geschäftskontakte zu Kreditinstituten und Finanzvermittlern ermöglichen wir Lösungen bei kniffligen Finanzierungssituationen seitens des Käufers zu besseren Konditionen. Ein Service, der natürlich auch Ihnen als Verkäufer bei der Erzielung des bestmöglichen Verkaufspreises zugutekommt. Denn wenn ein Käufer rein rechnerisch bei einer Kreditlaufzeit von 20 bis 25 Jahren für 0,3 - 0,7 Prozentpunkte günstiger finanzieren kann, ist dieser oftmals bereit, eine Immobilie zu einem höheren Kaufpreis zu erwerben.



Für unsere solventen Kunden suchen wir:

- Eigentumswohnungen zum Eigennutz oder als Kapitalanlage
- Einfamilien- oder Mehrgenerationenhäuser
- Baugrundstücke für Ein- oder Mehrfamilienhäuser
- Finanzierung ist vorgeprüft und gesichert

Immobilien Weber-Moewius
Zeithstraße 127
53819 Neunkirchen-Seelscheid
+49 (0)2247 - 97 11 10
www@weber-moewius-immobilien.de

Immobilien Weber-Moewius
Römerplatz 9
53173 Bonn-Bad Godesberg
+49 (0)228 - 280 96 45
info@weber-moewius-immobilien.de

Wie immer: Ausgezeichnet

