



Mitteilungsblatt

MIT AMTLICHEN HINWEISBEKANNT

MACHUNGEN DER GEMEINDE



Neunkirchen-Seelscheid

Online lesen: mitteilungsblatt-neunkirchen.de/e-paper

Mitteilungsblatt abonnieren: regio-pressevertrieb.de/abo-service

66. Jahrgang

Mittwoch, den 15. April 2026

Woche 16

Jede Woche in Ihrem Briefkasten

Naturgarten-Wettbewerb für Neunkirchen-Seelscheid



Sie haben einen Garten, in dem es summt und brummt? Bei Ihnen wachsen viele heimische Pflanzenarten? Sie verzichten auf Pestizide, chemische Dünger und Torf? Vielleicht haben Sie sogar einen Teich oder eine Trockenmauer angelegt? Dann machen Sie mit beim Naturgarten-Wettbewerb! Zum zweiten Mal veranstaltet der Runde Tisch Klima Neunkirchen-Seelscheid diesen Wettbewerb für Menschen, die in der Gemeinde wohnen und eine natürliche Form der Gartengestaltung gewählt haben. Naturnahe Gärten sind für die Artenvielfalt unverzichtbar, denn sie bieten Tieren Lebensraum und Nahrung, verbessern das Mikroklima

und steigern die Lebensqualität, so die Initiator*innen vom Runde Tisch Klima.

Mit dem Wettbewerb möchte die Initiative diejenigen auszeichnen, die mit ihrem Garten ein Stück Natur bewahren. Die Gemeinde Neunkirchen-Seelscheid mit Bürgermeister Guido Vierkötter als Schirmherr unterstützt den Wettbewerb. Bewerbungsschluss ist der 16. Mai. Einzureichen sind fünf aussagekräftige Fotos des eigenen Gartens mit einer kurzen Beschreibung, was den Garten besonders auszeichnet. Eine Jury wird die teilnehmenden Gärten besuchen. Der Gewinner-Garten wird mit einem Geldpreis

von 300 Euro belohnt, Platz 2 gewinnt 200 Euro und Platz 3 100 Euro. Die Geldpreise werden von der VR-Bank Bonn Rhein-Sieg eG gestiftet.

Der Runde Tisch Klima bedankt sich schon im Vorhinein bei allen Menschen, die sich am Wettbewerb beteiligen. Naturnahe Gartengestaltung leistet einen wertvollen Beitrag zum Umwelt- und Klimaschutz im eigenen Lebensumfeld. Die Initiative hofft, die Prinzipien des naturnahen Gärtnerns mit Hilfe des Wettbewerbs einer breiteren Öffentlichkeit bekannt zu machen. Mehr Infos und Teilnahmebedingungen unter www.runder-tisch-klima.de/naturgarten

⊗ Raiffeisen-Markt

Aus Liebe zu Pflanze und Tier

53819 Neunkirchen

Eisenerzstraße 12 (neben Aldi)

Tel.: 02247/2337

Mo. - Fr.: 8:30 - 18:30 Uhr

Sa.: 8:00 - 14:00 Uhr

GrabDENKMALE

www.steinmetzwerkstatt-harich.de

02247 2386



Bruno Johannes Harich

Kurze Lieferzeiten – Eigene Herstellung

DAS ORIGINAL – seit 1958

NUR in Neunkirchen-EISCHIED



Rene Becher
Innenausbau & Montage

INNENAUSBAU ● BODENBELÄGE
ALTBAUSANIERUNG ● FENSTER TÜREN TORE
TROCKEN- UND AKUSTIKBAU

www.rb-bau.nrw
Mobil: 0172 5455451



MEDIENBERATER*INNEN
Petra Peiseler / Tim Hendricks
Celine Marie Müsegaes

FON 02241 260-112
FAX 02241 260-139
E-MAIL verkauf@rautenberg.media



Öffentliche Ausschreibung

Name und Anschrift der Vergabestelle:

Gemeinde Neunkirchen - Seelscheid

Zentrale Vergabestelle

Hauptstr. 78

53819 Neunkirchen - Seelscheid

Telefon: 02247 / 303-204 oder 303-210

Telefax: 02247 / 303-88 210

E-Mail: zvs@neunkirchen-seelscheid.de

Ausführungsort: 53819 Neunkirchen-Seelscheid

Ortslage Wolperath

Maßnahme: Sanierung der Abwasserkanäle und Schachtbauwerke; Arbeiten in geschlossener Bauweise

Bei dem Abwassersystem handelt es sich um PVC-, Faserzement- und Steinezugschmutzwasserkanäle in den Dimensionen DN 150 bis DN 400. Sämtliche Schächte der Hauptkanäle haben einen Mindestdurchmesser von 1,00 m.

Folgenden Arbeiten werden in einem Los zur Ausführung kommen:

14 Stk. Kurzliner DN 250 Hauptkanal

10 Stk. Edelstahlmanschetten DN 250

5 Stk. Schlauchliner DN 300

26 Stk. Schlauchliner Anschlussleitung

117 Stk. Schächte sanieren

Die elektronischen Vergabeunterlagen können unter

<https://www.vmp-rheinland.de/VMPSatellite/notice/CXS0Y4DYT7XW3112/documents>

unter Beachtung der dort genannten Nutzungsbedingungen heruntergeladen werden.

Neunkirchen-Seelscheid, den 01.04.2026

gez.

Vierkötter

Bürgermeister

Ende: Amtliche Bekanntmachungen (Auszüge)

BEKANNTMACHUNGEN anderer Behörden

ERRICHTUNG ÖFFENTLICHER LADEINFRASTRUKTUR IM GEMEINDEGEBIET

Im Rahmen der Energiewende und zur Förderung der Elektromobilität verfolgt die Gemeinde Neunkirchen-Seelscheid das Ziel, den Ausbau einer bedarfsgerechten Ladeinfrastruktur für Elektrofahrzeuge im Gemeindegebiet

zu unterstützen. In seiner Sitzung vom 10.07.2025 hat der Rat der Gemeinde Neunkirchen-Seelscheid eine Richtlinie für die Erteilung von straßenrechtlichen Sondernutzungserlaubnissen zur Errichtung öffentlicher Ladeinfrastruktur

im Gemeindegebiet der Gemeinde Neunkirchen-Seelscheid beschlossen. Sie regelt die Voraussetzungen, Verfahren und Bedingungen für die Erteilung von Sondernutzungserlaubnissen zur Errichtung von E-Ladesäulen im öffent-

lichen Raum.

Weitere Informationen zum Ablauf des Erlaubnisverfahrens finden Sie unter: <https://www.nk-se.de/umweltwohnen-bauen/mobilitaet/ladeinfrastruktur>

Jugendeinrichtungen der Gemeinde

Jugendtreff Seelscheid Breite Straße 26 (im Untergeschoss der Schulaula) Telefon: 0 22 47 / 900 25 80 OT-Neunkirchen@t-online.de
Öffnungszeiten: Montag 13.00

- 18.00 Uhr Dienstag 13.00 - 18.00 Uhr Mittwoch 13.00 - 18.00 Uhr Donnerstag 13.00 - 18.00 Uhr Freitag geschlossen Sonntag 10.00 - 14.00 Uhr (jeden 2. u. 4. Sonntag)

Jugendzentrum Neunkirchen Ohlenhohnstr. 21 (Ortsteil Neunkirchen) Telefon: 0 22 47 / 75 74 00 OT-Neunkirchen@t-online.de
Öffnungszeiten: Montag 13.00 -

18.30 Uhr Dienstag 13.00 - 18.30 Uhr Mittwoch geschlossen Donnerstag 13.00 - 18.30 Uhr Freitag 13.00 - 18.30 Uhr Sonntag geschlossen

ZWAR-Gruppe Neunkirchen-Seelscheid

ZWAR bedeutet: zwischen Arbeit und Ruhestand.

In einer ZWAR-Gruppe treffen sich Menschen Ü 60, die gerne neue Kontakte knüpfen und gemeinsam mit anderen ihre Freizeit selbstorganisiert gestalten möchten. Es gibt kein vorgegebenes Programm, die Teilnehmenden schlagen selbst Aktivitäten vor und organisieren sich selbst. Z.B. zum Boule/Mölkky spielen, kochen, fotografieren, wandern, Nordic Walking, Lesekreis, Gesprächsrunde, Spielenachmittag,

Motorrad fahren, E-Bike fahren, Handarbeiten, malen/zeichnen, Theater spielen, gemeinsame Ausflüge (z.B. ins Kino gehen) und Unternehmungen etc.

Die meisten Teilnehmenden sind zwischen 60 und 70 Jahre alt, aber auch jüngere oder ältere sind herzlich eingeladen bei ZWAR mitzumachen.

Das ZWAR-Netzwerk trifft sich regelmäßig alle 14 Tage in den geraden Kalenderwochen montags von 18.00-20.00 Uhr in der kleinen

Aula der Gesamtschule Neunkirchen, Rathausstr. 4.

Die nächsten ZWAR-Basistreffen im Jahr 2026 finden statt am:

27.04.2026; 11.05.2026; 25.05.2026 (entfällt); 08.06.2026; 15.06.2026 (statt 22.06.); 22.06.2026 (entfällt); 06.07.2026; 20.07.2026; 03.08.2026; 17.08.2026; 31.08.2026; 14.09.2026; 28.09.2026; 12.10.2026; 26.10.2026; 09.11.2026; 23.11.2026; 07.12.2026; 21.12.2026 (entfällt)

Schauen Sie einfach vorbei und machen Sie mit!

Bei Fragen rund um das Thema ZWAR wenden Sie sich gern an folgende Ansprechpartnerinnen: Andrea Schneider, E-Mail: schneiaand@freenet.de oder Cornelia Kachru, E-Mail: conni-zwar@gmx.de

ZWAR-Gruppen gibt es derzeit in folgenden Städten und Gemeinden: Bad Honnef, Eitorf, Hennef, Königswinter, Lohmar, Much, Niederkassel, Rheinbach, Sankt Augustin, Siegburg und Troisdorf.

Öffnungszeiten der Gemeindebüchereien

Öffnungszeiten der Bücherei in Neunkirchen, Schulstraße 1 (Tel.: **02247/ 8771**): Dienstag: 15.00 - 18.00; Mittwoch: 09.00 - 14.00; Donnerstag: 14.00 - 18.00; Freitag: 14.00 - 19.00; Samstag: 10.00 - 13.00 Buecherei-neunkirchen@einrg-nks.de

Öffnungszeiten der Bücherei in Seelscheid, Driescher Str. 2 (Tel.: **02247/69900**): Montag: 09.00 - 12.00 und 15.00 - 18.00; Dienstag: 14.00 - 16.00; Mittwoch: 15.00 - 18.00; Freitag: 09.00 - 12.00 und 15.00 - 18.00. Buecherei-seelscheid@einrg-nks.de.

Öffnungszeiten Rathaus

Liebe Bürgerinnen und Bürger, wir sind zu den regulären Öffnungszeiten persönlich für Sie da. Gerne können Sie uns alternativ auch per E-Mail oder telefonisch erreichen. Für die Bürgerbüros in Neunkirchen und Seelscheid haben Sie die Möglichkeit, Termine **online** zu vereinbaren: www.nk-se.de/buergerservice/termine-online-buchen/. Für alle anderen Bereiche kann die Terminvereinbarung direkt mit dem/der zuständigen Mitarbeiter*in erfolgen. Die Kontaktdaten finden Sie auf der Homepage der Gemeinde unter

www.nk-se.de/buergerservice/virtuelles-rathaus/anliegen-a-z/ oder sie können bei Bedarf auch telefonisch, bzw. per E-Mail erfragt werden: Tel: 02247 303-0 E-Mail: gemeinde@neunkirchen-seelscheid.de Sie wollen nichts Aktuelles aus dem Rathaus mehr verpassen? Dann empfehlen wir Ihnen, unseren Newsletter zu abonnieren. Diesen finden Sie ganz einfach unter *Bürgerservice -> Newsletter abonnieren*. Es erscheint eine Anmelde-
maske, in welcher Sie dann Ihre E-

Mail angeben und die gewünschten Themen auswählen können, über die Sie regelmäßig informiert werden möchten. Außerdem können Sie uns auch auf unseren Social-Media-Kanälen (Instagram: @neunkirchenseelscheid; Facebook: <https://www.facebook.com/nkse.de>) finden, auf denen wir Sie stets mit den wichtigsten Informationen aus der Gemeindeverwaltung Neunkirchen-Seelscheid versorgen. **Öffnungszeiten des Rathauses:** Montag, 08.30 - 12.00 Uhr und

14.00 - 18.00 Uhr
Dienstag, 08.30 - 12.00 Uhr
Mittwoch 08.30 - 12.00 Uhr
Donnerstag 08.30 - 12.00 Uhr und 14.00 - 16.00 Uhr
Freitag, 08.30 - 12.00 Uhr, Bürgerbüro bereits ab 07.00 Uhr geöffnet
Hausanschrift:
Hauptstraße 78, 53819 Neunkirchen-Seelscheid
Telefon: 0 22 47 / 303-0; Telefax: 0 22 47 / 303-114
E-mail: gemeinde@neunkirchen-seelscheid.de
Web: www.nk-se.de

Stellungnahme der Gemeinde Neunkirchen-Seelscheid zur Nutzung öffentlicher Spielplätze

Die Gemeinde Neunkirchen-Seelscheid möchte aus aktuellem Anlass grundsätzlich darauf hinweisen, dass alle öffentlichen Spielplätze im Gemeindegebiet für sämtliche Kinder und ihre Familien frei zugänglich sind, unabhängig vom Wohnort oder sonstigen Merkmalen. Unsere Spielplätze dienen dem freien Spiel, der Begegnung und dem Miteinander. Sie stehen allen Familien offen, die diese Angebote nutzen möchten. Eine Beschränkung auf bestimmte Personengruppen oder Wohnorte besteht nicht und entspricht weder der Rechtslage noch dem Selbstverständnis unserer Gemeinde. Die Gemeinde duldet keinerlei Form von Ausgrenzung, Verunsicherung oder Behinderung der Spielplatznutzung. Ein respektvolles Miteinander ist die Grundlage dafür, dass Kinder unbeschwert spielen können und sich Eltern

wohl und sicher fühlen. Selbstverständlich gilt dabei, dass das Verhalten auf den Spielplätzen im Rahmen der jeweils geltenden Spielplatzregelungen zu erfolgen hat, dazu zählt beispielsweise die Einhaltung des Grillverbotes. Als familienfreundliche Gemeinde setzt sich Neunkirchen-Seelscheid dafür ein, dass alle Kinder willkommen sind und öffentliche Räume ohne Vorbehalte genutzt werden können. Wir verstehen Spielplätze als Orte, die zur Lebensqualität und zum sozialen Miteinander beitragen, offen, inklusiv und für jede Familie zugänglich. Für Rückfragen steht die Gemeinde Neunkirchen-Seelscheid jederzeit zur Verfügung. Gemeinde Neunkirchen-Seelscheid
Guido Vierkötter
Bürgermeister

Wir suchen Sie!

Zum 01.10.2026 suchen wir eine IT-Projektkoordination Digitalisierung und IT-Support/Administration (m/w/d) im Bereich IT-Organisation und Digitalisierung

Entgeltgruppe E10 TVöD, Vollzeit, unbefristet

➔ www.nk-se.de/karriere

Verkehrsregelungen auf der Hennefer Straße (L352) in Wolperath

Auf der Hennefer Straße im Ortsteil Wolperath wurden und werden in Kürze mehrere verkehrsrechtliche Maßnahmen umgesetzt, um die Sicherheit und den Verkehrsfluss in diesem Bereich deutlich zu verbessern. Hintergrund ist, dass die Fahrbahn der Hennefer Straße, insbesondere im Abschnitt zwischen den Einmündungen Ulmenweg und Zum Appelbach, infolge eines erhöhten Parkdrucks regelmäßig über längere Strecken zum Parken genutzt wird, ohne dass ausreichend dimensionierte Ausweichstellen für den Begegnungsverkehr vorhanden sind. Hieraus resultieren kritische Verkehrssituationen sowie Rückstaubildungen, die die Sicherheit und Leichtigkeit des Verkehrs auf der L352 beeinträchtigen.

Sofortmaßnahme: Wechselseitiges Halteverbot

Als kurzfristige Maßnahme hat das

Straßenverkehrsamt des Rhein-Sieg-Kreises am 26. Februar 2026 eine verkehrsrechtliche Anordnung erlassen. Demnach wird das Parken im Abschnitt zwischen der Einmündung Ulmenweg und der Einmündung Zum Appelbach durch ein wechselseitiges absolutes Halteverbot geregelt. Durch die abschnittsweisen angeordneten Halteverbote werden ausreichend bemessene Ausweichstellen geschaffen, die einen geordneten Begegnungsverkehr gewährleisten sollen. Die Aufstellung der entsprechenden Verkehrszeichen erfolgte Mitte März im Einvernehmen mit dem Landesbetrieb Straßenbau Nordrhein-Westfalen durch die Gemeinde Neunkirchen-Seelscheid. Um die Einhaltung der neuen Regelungen sicherzustellen, wird das Ordnungsamt der Gemeinde die Hennefer Straße regelmäßig auf Falschparker kontrollieren.

Geplant: Radverkehrsschutzstreifen in Fahrtrichtung Neunkirchen

Unabhängig von der Parksituation ist in der Ortsdurchfahrt Wolperath eine Anpassung der Radverkehrsführung vorgesehen. Die derzeit angeordnete Benutzungspflicht des gemeinsamen Geh- und Radweges im Zweirichtungsverkehr soll aufgehoben werden, da die bestehende Führung nicht mehr den aktuellen straßenverkehrsrechtlichen Vorgaben und den einschlägigen technischen Regelwerken entspricht.

Künftig soll der Radverkehr in Fahrtrichtung Neunkirchen im Bereich der Ortsdurchfahrt auf der Fahrbahn über einen Schutzstreifen geführt werden. Entsprechend der StVO ist das Halten auf Schutzstreifen unzulässig, sodass mit der Markierung des Schutzstreifens auf der rechten Fahrbahnseite ein durchgehendes

Haltverbot einhergeht - ohne dass es einer zusätzlichen Beschilderung bedarf.

Die Planung des Schutzstreifens befindet sich derzeit im straßenverkehrsrechtlichen Anhörungsverfahren unter Beteiligung der zuständigen Fachbehörden.

Nach Abschluss des Verfahrens wird die entsprechende Anordnung gegenüber dem Landesbetrieb Straßenbau Nordrhein-Westfalen als Straßenbaulastträger erlassen, der für die Umsetzung der Markierungsarbeiten zuständig ist.

Nach Umsetzung der geplanten Schutzstreifenmarkierung wird das Straßenverkehrsamt die örtlichen Verhältnisse erneut bewerten und prüfen, ob und in welchem Umfang ergänzende straßenverkehrsrechtliche Maßnahmen zur Regelung des ruhenden Verkehrs erforderlich und rechtlich geboten sind.

Öffnungszeiten Aquarena Schwimmhalle

Montag 13:00 Uhr bis 21:30 Uhr
Dienstag 06:30 Uhr bis 07:45 Uhr
sowie 19:00 Uhr bis 21:30 Uhr
Mittwoch 06:30 Uhr bis 21:30 Uhr
Donnerstag 06:30 Uhr bis 08:00

Uhr
sowie 19:00 Uhr bis 21:30 Uhr
Freitag 6:30 Uhr bis 21:30 Uhr
Samstag 8:00 Uhr bis 18:00 Uhr
Sonntag 8:00 Uhr bis 16:00 Uhr

Hinweise: Kurzzeitige Teil- oder Ganzsperrungen sind aufgrund von Kursen, Vereins- und Schwimmkursen möglich!

Montag bis Freitag: 19.00 - 21.30

Uhr Bahnschwimmen; Samstag: 12.00 - 16.00 Uhr Spielstunden für die ganze Familie

Nähere Informationen auf der Homepage der AQUARENA



Neues Grabfeld auf dem Friedhof Neunkirchen

Erster Bestattungsgarten der Gemeinde entsteht

Auf dem Friedhof in Neunkirchen wird derzeit der erste Bestattungsgarten der Gemeinde angelegt. Die Arbeiten für das neue Grabfeld haben am 26. Februar begonnen und sollen bis zum Ende der Osterferien abgeschlossen sein. Ein Bestattungsgarten ist ein dauerhaft gärtnerisch gepflegtes Grabfeld, in dem Nutzungsrechte für Urneneinzel- und Urnen-Doppelwahrgräber erworben werden können. Die Pflege erfolgt professionell und zuverlässig: Nutzungsberechtigte schließen hierfür einen separaten Pflegevertrag

über die Rheinische Treuhandgesellschaft ab, der für die gesamte Dauer der Grabnutzung gilt. Dadurch ist eine gleichbleibend hochwertige Pflege gewährleistet - unabhängig davon, ob Angehörige vor Ort sind oder die Grabpflege selbst übernehmen können.

Im Zuge der Einrichtung des neuen Bestattungsgartens wurden sowohl die Friedhofssatzung als auch die Friedhofsgebührensatzung entsprechend angepasst. Nach Abschluss der Arbeiten sind Urnenbeisetzungen in dem neuen Grabfeld unmittelbar möglich.

Informationen zu den Abgabenbescheiden 2026

Liebe Bürgerinnen und Bürger, für das Jahr 2026 wurden bislang **keine Bescheide** zur **Grundsteuer**, **Gewerbsteuer** oder **Hundesteuer** versandt. Auch erteilte **Bankeinzüge** für Grund- und Hundesteuer haben noch nicht stattgefunden.

Der Grund dafür ist, dass die **Haushaltssatzung 2026 erst im Mai durch mich in den Gemeinderat eingebracht werden kann und somit** durch den Gemeinderat noch nicht beraten und beschlossen werden konnte.

Diese Satzung legt jedes Jahr fest, wie sich der Gemeindehaushalt zusammensetzt - dazu gehören auch die **Hebesätze**, also die Steuersätze für Grund- und Gewerbesteuer.

Warum ist der Haushalt noch nicht eingebracht worden?

Mehrere Entwicklungen haben dazu geführt, dass der Haushalt erst im Mai in den Gemeinderat zur Beratung eingebracht werden kann:

- Der Haushalt 2025 wurde erst **im Juli 2025** beschlossen - damit verzögerte sich automatisch die Grundlage für 2026.
- **Im September 2025** fanden

Kommunalwahlen statt. Hier ist es üblich, dass der neue Rat die Haushaltsplanungen für das folgende Jahr übernimmt.

- Die Haushaltsplanung 2026 enthält umfangreiche Maßnahmen zur **Haushaltskonsolidierung**, also zur Senkung von Kosten und Verbesserung der Einnahmen.

Wie geht es jetzt weiter?

- Der **Haushaltswurf 2026** wird am **6. Mai 2026** in den Rat eingebracht.
- Die **Hebesatzsatzung**, mit der die Steuersätze für 2026 festgelegt werden, bringe ich als Vorschlag voraussichtlich am **25. Juni 2026** in den Rat ein, so dass diese beschlossen werden kann
- Anschließend könnten die Bescheide **sofort produziert und versandt werden** - voraussichtlich **im Juli 2026**.

Wichtig: Die Steuersätze gelten **rückwirkend ab dem 1. Januar 2026**.

Geplant ist Folgendes

- **Grundsteuer B:**
Der aktuelle Hebesatz beträgt **870 Punkte**.
Für 2026 ist im Haushaltsplan des

Vorjahres eine Erhöhung auf **999 Punkte** vorgesehen. Wir arbeiten gerade daran, den Hebesatz aufgrund der vielen aufgekommene Probleme nicht über zu strapazieren, eine weitere Erhöhung kann aber voraussichtlich nicht ausgeschlossen werden.

- **Andere Steuerarten** (Hundesteuer, Gewerbesteuer):
Momentan sind **keine Änderungen** vorgesehen.

Was bedeutet das für Sie?

Grundsteuer & Hundesteuer

Die Bescheide werden erst im Juli versandt.

Daher werden die SEPA-Einzüge **erst nach Versand der Bescheide** vorgenommen.

Voraussichtlich werden daher je 50 % der Grund- und Hundesteuer zum 15. August und 15. November 2026 eingezogen.

Um eine doppelte oder gebündelte Belastung an diesen beiden Terminen zu vermeiden, empfehlen wir Ihnen:

Tipp: Jetzt freiwillig Vorauszahlungen überweisen

Überweisen Sie - wie im Steuerbescheid 2025 festgesetzt - die Beträge für das

1. und 2. Quartal selbst.

Das gilt auch für Bürgerinnen und Bürger, die am Lastschriftverfahren teilnehmen. Die Vorauszahlungen werden automatisch angerechnet.

Bitte geben Sie zur korrekten Zuordnung an:

- Ihre **Geschäftspartnernummer**
- Ihr **Kassenzeichen**

Gewerbsteuer

Bei der Gewerbsteuer wird weiterhin auf Grundlage des letzten Bescheids eingezogen.

- Der erste Einzug 2026 erfolgte am **25. Februar 2026**.
- Nächster regulärer Fälligkeitstermin: **15. Mai 2026**

Wir sind für Sie da!

Bei Fragen helfen Ihnen gerne die Mitarbeiterinnen des Steueramtes:

- **Frau Pazur** - Tel. 02247 / 303-201
- **Frau Siebigtheroth** - Tel. 02247 / 303-202

Vielen Dank für Ihr Verständnis und Ihre Unterstützung auf dem Weg zu einem geordneten Haushalt.

Neunkirchen-Seelscheid, 02.04.2026

Der Bürgermeister

Guido Vierkötter

Eine Meldung des Landschaftsverbands Rheinland

Beschluss des Landschaftsausschusses zum Neubau einer Förderschule in Neunkirchen-Seelscheid ist rechtmäßig - Ministerium für Heimat, Kommunales, Bau und Digitalisierung des Landes Nordrhein-Westfalen weist Kommunalaufsichtsbeschwerde von neun Organisationen der Behinderten-Selbstvertretung zurück

Die Kommunalaufsichtsbeschwerde gegen den Beschluss des Landschaftsausschusses des Landschaftsverbands Rheinland (LVR) zum Neubau einer Förderschule in Neunkirchen-Seelscheid wurde zurückgewiesen. Das Ministerium für Heimat, Kommunales, Bau und Digitalisierung des Landes Nordrhein-Westfalen (MHKBD) hat in einer gemeinsamen Stellungnahme mit dem Ministerium für Schule und Bildung vom 30. März 2026 mitgeteilt, dass die Maßnahme des LVR nicht zu beanstanden sei.

Die in der Beschwerde vom 13. Januar 2026 vorgebrachten Beanstandungen von neun Organisationen der Behinderten-Selbstvertretung stellten keine Grundlage für ein

kommunalaufsichtsrechtliches Einschreiten dar. Die Beschwerde zielte insbesondere darauf ab, dass der Beschluss das Schulgesetz sowie den Grundsatz der sparsamen und wirtschaftlichen Haushaltsführung verletze. Außerdem beeinträchtigt er das Selbstverwaltungsrecht der Gemeinden und Kreise im Einzugsbereich der geplanten Schule.

Die Beanstandungen weist das MHKBD in seiner Stellungnahme umfassend als unbegründet zurück. So seien die Landschaftsverbände im Rahmen ihrer Zuständigkeit und der Schulentwicklungsplanung verpflichtet, Förderschulen zu errichten, wenn ein Bedürfnis für ein entsprechendes Bildungsangebot bestehe. Dies diene der Sicherung eines gleichmäßigen,

inklusive und alle Schulformen und -arten umfassenden Bildungs- und Abschlussangebotes. Eine über seine Zuständigkeit hinausgehende inklusive Schulentwicklungsplanung sei dem LVR nicht möglich, wovon die Verpflichtung zur Berücksichtigung inklusiver Aspekte in Abstimmung mit anderen Schulträgern unberührt bliebe. Die Bedürfnisfeststellung des LVR sei plausibel, stütze sich auf eine seit 2016 durchgeführte Schulentwicklungsplanung, die nachvollziehbar dokumentiert und aus der ein entsprechendes Handlungskonzept entwickelt worden sei. Mithin wird die Auffassung des LVR geteilt, dass eine unbedingte Errichtungspflicht bestehe und die für einen ordnungsgemäßen Unterricht erforderlichen

Schulanlagen, Gebäude, Einrichtungen und Lehrmittel bereitzustellen seien. Da der LVR alternative Mittelverwendungen und nichtbauliche Maßnahmen angemessen berücksichtigt habe, stelle der Neubau auch unter wirtschaftlichen Gesichtspunkten die sachgerechteste Form der Aufgabenerfüllung dar. Eine Beeinträchtigung der kommunalen Selbstverwaltungsgarantie benachbarter Schulträger sei durch den Errichtungsbeschluss nicht ersichtlich, da der LVR innerhalb seines eigenen, gesetzlich begründeten Aufgabenbereichs und nicht als konkurrierender Schulträger zu den Gemeinden und Kreisen auftrete.

Fotzsetzung auf der nächsten Seite

BEKANTMACHUNGEN anderer Behörden

In seiner Stellungnahme an das MHKBD hatte der LVR betont, dass es ihm als überörtlicher Schulträger ein besonderes Anliegen ist, allen Kindern und Jugendlichen eine umfassende Teilhabe sicherzustellen. „Der Neubau der Förderschule ist Ausdruck einer verantwortungsvollen Aufgabenwahrnehmung des LVR. Er dient der Sicherstellung der Schulpflicht und der gleichberechtigten Teilhabe von Kindern mit schweren Behinderungen und komplexen Unterstützungsbedarfen, für die andere schulische Angebote realistisch nicht zur Verfügung stehen“, erklärt Dr.

Alexandra Schwarz, LVR-Dezernentin Schulen, Inklusionsamt, Soziale Entschädigung. „Der Ausbau der Inklusion in und durch allgemeine Schulen ist auch für den LVR von besonderer Bedeutung. Wir nutzen die zur Verfügung stehenden Mittel und die hier bestehenden, gesetzlich zugewiesenen Kompetenzen, um die inklusive Beschulung an Grundschulen und weiterführenden Schulen auch weiterhin zu unterstützen. Dies kann zum Schutz der Kinder und Jugendlichen aber nur im Wege des Miteinanders von allgemeinen Schulen und Förderschulen

gelingen und bedarf eines planvollen, bedarfsorientierten Vorgehens“, so Schwarz weiter.

Der LVR-Landschaftsausschuss hatte den Beschluss zum Neubau einer Förderschule mit dem Förderschwerpunkt „Körperliche und motorische Entwicklung“ gefasst, um den steigenden Bedarf an Schulplätzen in der Region Rhein-Sieg-Kreis Ost/ Oberbergischer Kreis Süd dauerhaft zu decken und die bestehenden LVR-Förderschulen in Rösrath, Sankt Augustin und Wiehl nachhaltig zu entlasten. Die neue Förderschule soll dabei von Beginn an auch auf

schulformübergreifende Kooperationen mit den Grund- und weiterführenden Schulen vor Ort ausgerichtet werden. Als Schulstandort ist das von der Entwicklungsgesellschaft der Gemeinden Much und Neunkirchen-Seelscheid geplante Innovationsquartier Neunkirchen-Süd vorgesehen. Da sich dort künftig vor allem auch kleine und mittelständische Unternehmen ansiedeln sollen, ergeben sich für die LVR-Schüler*innen interessante Perspektiven für die Berufsvorbereitung, beispielsweise in Form von schulbegleitenden Praktika.

Ende: Rathaus-Informationen

DER BÜRGERMEISTER informiert

IHK Bonn/Rhein-Sieg zu Gast in Neunkirchen-Seelscheid

Austausch mit Bürgermeister Guido Vierkötter: Wirtschaftsstandort im Aufwind - Tourismus mit Potenzial



v.l.n.r.: Thomas Maffei, Guido Vierkötter, Dr. Hubertus Hille und Sarah Steinrötter

Im Rahmen ihrer regelmäßigen Vor-Ort-Besuche stattete die IHK Bonn/Rhein-Sieg der Gemeinde Neunkirchen-Seelscheid einen Besuch ab. Bürgermeister Guido Vierkötter empfing dabei Hauptgeschäftsführer Dr. Hubertus Hille sowie die

IHK-Vor-Ort-Beauftragte Sarah Steinrötter zum gemeinsamen Gespräch. Ebenfalls am Tisch saß der Wirtschaftsförderer der Gemeinde, Thomas Maffei. Ein zentrales Thema des Treffens war die weitere Entwicklung des Thurn-Geländes. Die Beteiligten

tauschten sich über die Perspektiven und mögliche Nutzungskonzepte für das Areal aus, das als eines der bedeutendsten Entwicklungspotenziale der Gemeinde gilt und entsprechend im Fokus der wirtschaftlichen Planung steht. Darüber hinaus stand

das regelmäßige Wirtschaftsforum auf der Agenda, ein bewährtes Format, das den Dialog zwischen lokalen Unternehmen, Gemeinde und IHK fördert. Besprochen wurde zudem die interkommunale Zusammenarbeit mit der Nachbargemeinde Much, die als wichtiger Baustein einer abgestimmten regionalen Wirtschaftsentwicklung angesehen wird. Eine besonders positive Nachricht konnte beim Treffen festgehalten werden: Von einem Leiden der lokalen Wirtschaft kann in Neunkirchen-Seelscheid derzeit keine Rede sein. Die ansässigen Unternehmen zeigen sich robust, und die wirtschaftliche Lage der Gemeinde gibt keinen Anlass zur Sorge, ein Befund, der von allen Beteiligten ausdrücklich begrüßt wurde. Ein Bereich, in dem die Gemeinde noch Luft nach oben sieht, ist der Tourismus, genauer gesagt die Bettenkapazität. Neunkirchen-Seelscheid liegt inmitten des Naturparks Bergisches Land und bietet Besuchern eine reizvolle Landschaft. Um als Reiseziel noch attraktiver zu werden und mehr Übernachtungsgäste ansprechen zu können, wünscht sich die Gemeinde eine gezielte Weiterentwicklung der touristischen Beherbergungskapazitäten.

NOTDIENSTE

WIR SIND RUND UM DIE UHR FÜR SIE DA!



110 POLIZEI
112 FEUERWEHR



A POTHEKEN-NOTDIENST

Apotheken-Notruf 0800 00 22833

Mittwoch, 15. April

Burg Apotheke

Dr.-Wirtz-Straße 5, 53804 Much, 02245/91650

Donnerstag, 16. April

Max und Moritz Apotheke

Hauptstraße 8, 53819 Neunkirchen-Seelscheid, 02247/300707

Freitag, 17. April

Adler-Apotheke

Frankfurter Straße 100, 53773 Hennef, 02242/2626

Samstag, 18. April

St. Georgs Apotheke

Oberdorfstraße 42, 53757 Sankt Augustin, 02241/50280

Sonntag, 19. April

Hubertus-Apotheke

Hauptstraße 64, 53797 Lohmar, 02246/3636

Montag, 20. April

Bergische Apotheke OHG

Hauptstraße 44-46, 53804 Much, 02245/1498

Dienstag, 21. April

Löwen-Apotheke

Hauptstraße 55, 51491 Overath, 02206/2223

Mittwoch, 22. April

Sülztal-Apotheke in Rösrath

Hauptstraße 19, 51503 Rösrath, 02205/2580

Donnerstag, 23. April

Forellen Apotheke

Zeithstraße 137, 53819 Neunkirchen-Seelscheid, 02247/6033

Freitag, 24. April

Rosen-Apotheke

Hauptstraße 32, 53819 Neunkirchen-Seelscheid, 02247/91790

Samstag, 25. April

Hirsch-Apotheke

Hauptstraße 24-26, 53804 Much, 02245/9110311

Sonntag, 26. April

easyApotheke Siegburg City Dr. Irene Pigulla e.K.

Neue Poststraße 1-3, 53721 Siegburg, 02241/8663620

(ab 9 Uhr bis 9 Uhr Folgetag)

Angaben ohne Gewähr

Not- und Bereitschaftsdienste

Allgemeine Notdienste

Polizei-Notruf: 110

Feuerwehr/Rettungsdienst: 112

Ärztlicher Bereitschaftsdienst: 116 117

Notruf Vergiftungsfälle: 0228/192 40

Opfer-Notruf: 116 006

Not- u. Bereitschaftsdienste der Gemeinde

Rufbereitschaft Wasser und Abwasser: 0800 / 77 666 55

Rufbereitschaft für alle kommunalen Liegenschaften: 0151 / 12500206

Rat- und Hilfe

Der Lotsenpunkt

Das Team des Lotsenpunktes unterstützt und begleitet Sie in schwierigen Lebenslagen (Geldsorgen, Erziehungsprobleme, Lebenskrisen, Schwierigkeiten bei Behördengänge oder Antragstellungen usw.). Die Gespräche sind vertraulich und

kostenfrei. Der Lotsenpunkt steht Hilfesuchenden aus Much, Ruppichteroth und Neunkirchen-Seelscheid zur Verfügung.

Beratungszeiten:

Jeden 1. und 3. Donnerstag im Monat von 15 - 17 Uhr

Klosterstraße 8 (Pfarrheim), 53804 Much

Tel.: 02245 / 44 18

<https://www.kath-kirchen-much.de>

Schuldnerberatung Siegburg: Tel. 02241 177816

Krebsinformationsdienst: 0800 420 30 40, www.krebsinformationsdienst.de

Neubürgerbeauftragter des Rhein-Sieg-Kreises: 02241/13-0

Behindertenbeauftragte Neunkirchen-Seelscheid: 02247 303 105

Tierärztlicher Ringnotdienst Rhein-Sieg

<https://tierarzt-notdienst-rhein-sieg-kreis.de>

ALLGEMEINE NOTDIENSTE

- | | |
|-------------------------------------|--|
| • Polizei-Notruf | 110 |
| • Feuerwehr/Rettungsdienst | 112 |
| • Ärzte-Notruf-Zentrale | 116 117 |
| • Gift-Notruf-Zentrale | 0228 192 40 |
| • Telefon-Seelsorge | 0800 111 01 11 (ev.)
0800 111 02 22 (kath.) |
| • Nummer gegen Kummer | 116 111 |
| • Kinder- und Jugendtelefon | 0800 111 03 33 |
| • Hilfetelefon
Schwangere in Not | 0800 404 00 20 |
| • Eltern-Telefon | 0800 111 05 50 |
| • Initiative vermisste Kinder | 116 000 |
| • Opfer-Notruf | 116 006 |



GEGEN GEWALT

Menschen, die Gewalt erleben oder erlebt haben.

- Telefon-Nummer für Frauen
116 016
- Telefon-Nummer für Männer
0800 12 39 900



**Deutsches
Rotes
Kreuz**

**Hausnotruf – ein
Stück Lebensqualität
bewahren.**

Jetzt Infos anfordern:

Telefon 02241 59 69 79 60
hausnotruf@drk-rhein-sieg.de
www.drk-rhein-sieg.de/hausnotruf

Kath. Kirchengemeinde St. Margareta, Neunkirchen

Freitag, 17. April

9 Uhr - Hl. Messe

Sonntag, 19. April, 3. Sonntag der Osterzeit

11 Uhr - Familienmesse, Sechswochenamt für Stephan Pützstück, 8. Jahrgedächtnis für Willi Klein, Eischeid sowie Hl. Messe für Änni Klein, Jahrgedächtnis Hans u. Käthi Tenten, Heilige Messe Herbert Zimmermann, Heilige Messe für Clemens Rohm, Heilige Messe für Christoph Rohm, Heilige Messe für Philipp Schiffbauer, Heilige Messe für Maria Schiffbauer, Heilige Messe für Wilhelm Clever, Heilige Messe für Josefa Clever, Heilige Messe zum 60. Geburtstag mit viel Gottes Segen, Gesundheit und Glück, Stiftungsmesse JA f. Anton Hohn u. Maria Mailänder, Wolperath

Freitag, 24. April

9 Uhr - Hl. Messe, Stiftungsmesse
18 Uhr - Firmung der Gospelchor gestaltet die Messe mit

Samstag, 25. April, Hl. Markus, Evangelist, Fest

14 Uhr - Erstkommunion

Sonntag, 26. April, 4. Sonntag der Osterzeit

11 Uhr - Erstkommunion

Mitteilungen

Der **Freundeskreis der Senioren** lädt zu einem **Gemütlichen Beisammensein mit Spielenachmittag am 23. April um 14:30 Uhr** herzlich ins **Pfarrheim St. Margareta ein.**

Am 24. April ist die **Firmung** in unserer Pfarrkirche. Herzlichen Glückwunsch an alle Firmlinge unserer Gemeinde.

Am 25. und 26. April ist die **Erstkommunionfeier** um 11 Uhr in unserer Pfarrkirche. Herzlichen Glückwunsch an alle Erstkommunikanten unserer Gemeinde.

Hier auch noch herzliche Einladung zur **Dankmesse der Kommunionkinder** am Sonntag, 10. Mai, um 11 Uhr in der Heiligen Messe.

Für den Pfarrverband

Herzliche Einladung zur **Taizé-Wortgottesfeier in der Fastenzeit** am **Freitag, 17. April, um 19 Uhr in der Pfarrkirche St. Georg** in Seelscheid.

Ökumenisches Frauenwandern

An alle wanderfreudigen Frauen zum gemeinschaftlichen Wandern. **Wir treffen uns am Samstag, 18. April, um 14 Uhr an der evangelischen Kirche in Neunkirchen.**

Wir sammeln weiterhin für die Tafel haltbare Lebensmittel.

Wir bedanken uns herzlich für Ihre Unterstützung!

Erreichbarkeit im Pastoralbüro (02247-2333): www.pfarrverband-nk-se.de

Montag, Dienstag, Donnerstag und Freitag

von 9 bis 11 Uhr, Donnerstag von 17 bis 18 Uhr

E-Mail: pastoralbeuero.neunkirchen@erzbistum-koeln.de

Kath. Kirchengemeinde St. Anna

Donnerstag, 16. April

18 Uhr - Hl. Messe, Heilige Messe für Herbert Franken u. verstorbene Angehörige

Sonntag, 19. April, 3. Sonntag der Osterzeit

9:30 Uhr - Hl. Messe mit Jubelkommunion, 1. Jahrgedächtnis für Willi Kurtenbach, Heilige Messe für Heinz Schotten, Heilige Messe für alle lebenden u. verstorbenen Jubelkommunikanten

Donnerstag, 23. April

18 Uhr - Hl. Messe als Stiftungsmesse für die Familien Albermann u. Dahmen u. verstorbene Angehörige

Sonntag, 26. April, 4. Sonntag der Osterzeit

9:30 Uhr - Hl. Messe, Heilige Messe für Martin Göbel u. lebende u. verstorbene Angehörige

Mitteilungen

Die **Kollekte** am 19. April ist für den Dom bestimmt. Wir bedanken uns für Ihre Spende!

Am Sonntag, 26. April, wird die Kollekte wieder für unsere Kirche sein. Auch hier bitten wir Sie um Ihre Unterstützung. Herzlichen Dank!

In diesem Jahr feiern wir die **Firmung im Pfarrverband** am 24. April in St. Margareta. Wir wünschen allen eine schöne Firmfeier und Gottes Segen für Ihren Lebensweg.

Am Wochenende 25. u. 26. April wird in St. Margareta **Erstkommunion** gefeiert. Auch Kommunionkinder aus unserer Pfarrgemeinde nehmen daran teil. Die Namen der Kommunionkinder hängen im Schaukasten aus. Zum **Begegnungscafé** am Freitag, **8. Mai**, um 14:30 Uhr laden wir in unser Pfarrheim in Hermerath ein. Hier ist jeder willkommen. Gern darf auch etwas zum Kaffee mitgebracht werden.

Für den Pfarrverband

Einladung zum gemeinschaftlichen **ökumenischen Frauenwandern** an alle wanderfreudigen Frauen.

Treffpunkt ist am Samstag, 18. April, um 14 Uhr an der evangelischen Kirche in Neunkirchen.

Wir sammeln weiterhin für die **Tafel** haltbare Lebensmittel und bedanken uns herzlich für Ihre Unterstützung!

Pfarrbüro St. Anna
Öffnungszeiten und Erreichbarkeit:

Donnerstag von 9 bis 11 Uhr

Tel.: 02247-2477

oder über das Pastoralbüro in Neunkirchen

Tel.: 02247-2333

per E-Mail: pastoralbuero.neunkirchen@erzbistum-koeln.de

Homepage: www.pfarrverband-nk-se.de

abitio BESTATTUNGSHAUS

„Begegne dem,
was auf dich zukommt,
nicht mit Angst,
sondern mit Hoffnung.“

Franz von Sales

Andreas Höller
Bestattermeister

Eigene Trauerhallen & Räume für Abschiednahme

www.abitio.de

Tel: 02247/96 99 79

360°
Besichtigung
des Bestattungshauses

Seelscheid Breite Str. 31
Neunkirchen Friedhofsweg 1
Much Dr.-Wirtz-Str. 6
Wahlscheid Wahlscheider Str. 38

Kath. Kirchengemeinde St. Georg, Seelscheid

Pfarrnachrichten vom 18. bis 26. April

Freitag, 17. April

19 Uhr - Ökumenische Taizé-Wortgottesfeier

Samstag, 18. April

17 Uhr - Sonntagvorabendmesse als Familienmesse, 5. Jahrgedächtnis für Rainer Korittke

Sonntag, 19. April, 3. Sonntag der Osterzeit

11 Uhr - Erstkommunion

Dienstag, 21. April

9 Uhr - Frauengemeinschaftsmesse

Mittwoch, 22. April

8:25 Uhr - Schulgottesdienst GS in

der Evangelische Kirche Seelscheid
16 Uhr - Gottesdienst Altenheim Seelscheid

Samstag, 25. April, Hl. Markus, Evangelist, Fest

17 Uhr - Sonntagvorabendmesse als Dankmesse für Kommunionkinder, 4. Jahrgedächtnis für Christine Ksinsik, Heilige Messe für die Lebenden und Verstorbenen der Familie Ksinsik, Kipka, Koschny und Kalischko.

Mitteilungen

Gelingt es, zusammen zu leben, bin ich zugleich aufmerksam für Fremdes

KIRCHE

- seien es Eigenheiten oder andere Personen. Ängste oder Vorbehalte gehen darüber hinaus bis in aufgeladene politische Diskussionen und Kämpfe hinein. Mit österlichem Blick - allumfassend und frohbotschaftlich - laden wir herzlich ein zum **Taizé-Gebet am 17. April um 19 Uhr in St. Georg Seelscheid.**

scheid. Nach der Wortgottesfeier sind alle zu einem Getränk, guten Gesprächen und Zeit füreinander eingeladen. In St. Georg ist die **Erstkommunionfeier** am Sonntag, 19. April, um 11 Uhr in unserer Pfarrkirche. Herzlichen Glückwunsch an alle Erstkommunikanten unserer Gemeinde.

Hier auch noch herzliche Einladung zur **Dankmesse der Kommunikanten** am Samstag, 25. April, um 17 Uhr in der Vorabendmesse St. Georg. Die nächste **Frauenmesse in St. Georg** ist am Dienstag, **21. April, um 9 Uhr.**
Für den Pfarrverband

Am 24. April ist die **Firmung** in unserer Pfarrgemeinde. Herzlichen Glückwunsch an alle Firmlinge unserer Gemeinde. Wir sammeln weiterhin für die **Tafel** haltbare Lebensmittel und auch andere wichtige Dinge für den täglichen Gebrauch. Schon jetzt ein herzliches Dankeschön.

Evangelische Kirchengemeinde Seelscheid

Evangelisches Familienzentrum Seelscheid

Liebe Gemeindeglieder!
Herzlich Grüße ich Sie mit dem Wochenspruch aus Johannes 10,11a.27-28a: „Christus spricht: Ich bin der gute Hirte. Meine Schafe hören meine Stimme, und ich kenne sie und sie folgen mir; und ich gebe ihnen das ewige Leben.“ Ihre Pfarrerin Selma Gieseke-Hübner

Sonntag, 19. April

10 Uhr - Gottesdienst mit Pfarrerin Selma Gieseke-Hübner im Anschluss Gemeindeversammlung und Kirchencafé

Montag, 20. April

9-11 Uhr - Mutter-Kind-Gruppe

Dienstag, 21. April

8:30 Uhr - „WakeUp Workout“ im Gemeindehaus

10 Uhr - Seniorenfrühstückerkreis

11-13 Uhr - Beratung „Suchtmobil“ der Diakonie

14-15:30 Uhr - Tafelausgabe und Begegnungscafé

19-20:30 Uhr - Vokalensemble Seelscheid

20 Uhr - Gospelchor „Good News“

Mittwoch, 22. April

8:15 Uhr - Schulgottesdienst in der Dorfkirche

15:30-17 Uhr - Elterncafé

19:30 Uhr - Kirchenchor

Donnerstag, 23. April

9-11 Uhr - Mutter-Kind-Gruppe

18:30-20 Uhr - Posaunenchor

Freitag, 24. April

9:30-11:30 Uhr - Mutter-Kind-Gruppe

15:30 Uhr - Gottesdienst im Altenheim

19:30 Uhr - Kino-Abend „Mamma Mia“



Ein Abschied mit Persönlichkeit!
Wir gestalten ihn für Sie und mit Ihnen!

Olaf und Nicole Jansen
Rundweg 19, Hauptstraße 88
53819 Neunkirchen-Seelscheid

Filiale Seelscheid: 02247/6505 · Filiale Neunkirchen: 0171 / 740 46 24
kontakt@bestattungen-klink-frings.de · www.bestattungen-klink.de



DU WORS NE JODE

„Auch wenn wir dich nie mehr wiedersehen, weil deine Reise auf der Erde zu Ende gegangen ist, so wissen wir doch, dass alles gemeinsam erlebte und all die wundervollen Erinnerungen an dich nie verloren gehen, weil wir sie für immer im Herzen tragen.“

Jonas Ludwig

* 8. Februar 1997 † 2. April 2026

Wir vermissen dich und werden dich niemals vergessen!

In Liebe ...

Mama und Markus

Pia

Papa und Steffi

Dein Bruder Leon und Mara

Deine Schwestern Laura und Lisa

Oma Hannelore und Opa Klemens

Susanne und Frank

und deine ganze, große Familie

Wer sich mit uns von Jonas verabschieden möchte, ist herzlich eingeladen.

Wir treffen uns am Freitag, den 17. April 2026, um 14.00 Uhr in der Waldruhe in Much.

Wir bitten, auf Blumengaben zu verzichten. Jeder darf in der Kleidung kommen, in der er sich wohlfühlt.

Kondolenzanschrift: Familie Ludwig/Harth c/o Bestattungen Klink & Frings, Rundweg 19, 53819 Neunkirchen-Seelscheid

Evangelische Kirchengemeinde Neunkirchen

Mittwoch, 15. April
10 Uhr - Seniorenfrühstück

Samstag, 18. April
14 Uhr - Ökumenisches Frauenwandern

Sonntag, 19. April
10 Uhr - Gottesdienst mit Diakonin Elke Coxson

Wochenspruch
Johannes 10, 11. 27. 28
Christus spricht: Ich bin der gute Hirte. Meine Schafe hören meine Stimme,

und ich kenne sie, und sie folgen mir; und ich gebe ihnen das ewige Leben.

Ankündigung
Sonntag, 26. April
10 Uhr - Familiengottesdienst als Abschluss der Projektstage mit der Grundschule Wolperath

11 Uhr - Kinderflohmärkte im Anschluss an den Gottesdienst

Jehovas Zeugen

Einladung: Mit Jehovas Zeugen die Bibel kennenlernen

Zusammenkunft: 16. April um 19 Uhr
Vortrag: 19. April um 10 Uhr
Adresse: Wersch 65, 53804 Much



Tipps und Termine

Themen - mitten aus dem Leben. Konzerte - mitten fürs Herz

Tipps und Termine aus den evangelischen Kirchengemeinden an Sieg und Rhein für April:

Krabbeln und Klavier
Das nächste Krabbelkonzert in der Nachfolge-Christi-Kirche, Dietrich-

Bonhoeffer-Straße 8, Bonn, findet am Donnerstag, 16. April, 11 Uhr, statt. Die Aller kleinsten und ihre Eltern bekommen ein kurzes Klavierkonzert.

Palm/Bay/Frost

Am Donnerstag, 16. April, 20 Uhr, gastieren Sabrina Palm, Simon Bay und Hartmut Frost in der Versöhnungskirche, Neustraße 2, Bonn-Beuel.

„Worte“

Menschen mit und ohne Behinderung aus dem Freizeittreff Hangelar gestalten zusammen mit Pfarrerin Christiane Böcker den Gottesdienst über „Worte“ am Sonntag, 19. April, 10 Uhr, in der Christuskirche, An der Evangelischen Kirche 1-3, 53757 Sankt Augustin-Hangelar. Worte, die klein machen, und Worte, die uns wachsen lassen, sind das Thema des Gottesdienstes mit der Pfarrerin für Behindertenarbeit.

Tierisch schöne Musik

Das Konzert am Sonntag, 19. April, 17 Uhr, in der Auferstehungskirche in Siegburg, Annostraße 14, trägt den Titel „Geh aus, mein Herz“. Zu hören ist tierisch schöne Orgelmusik mit Kuckuck, Nachtigall, Bienen und Katzen. Auf dem Programm stehen Werke von G.F. Händel, G. Fischer (Wenn Mozart „Geh aus, mein Herz“ geschrieben hätte), J. Borstelmann (Tierliedvariationen) und D. Bédard (Cat-Suite). Zwischendurch folgen Strophen von „Geh aus, mein Herz“ zum Mitsingen. An der Orgel: Kantorin Katrin Wissemann. Der Eintritt ist frei, Spenden für die Orgel sind willkommen.

Quartett in Honrath

„Was weite Herzen füllt - Quartett am Ende der Zeit“ steht über dem Konzert am Sonntag, 19. April, 17 Uhr, in der Evangelischen Kirche, Peter-Lemmer-Weg, Lohmar-Honrath. Naomi Binder (Violine), Roger Hanschel (Saxophon), Gero Körner

*Wenn die Füße müde sind, noch Wege zu geh'n,
die Gedanken zu schwach, um die Welt zu versteh'n.
Wenn das Leben geworden ist zu Last und Leid,
spricht der Herr, unser Gott: „Komm zu mir, es ist Zeit.“*

Elisabeth Schwellenbach

geb. Lenzgen

* 23. Juni 1933

† 30. März 2026

Wir gedenken ihrer in Liebe und Dankbarkeit.

Rita Rejszer

Thomas und Jessy Rejszer mit Liam

Markus Rejszer

Ute Hanak

Sonja und Michael Schneider mit Sophia und Paul

Doris Puhl

Christian und Miriam Müller mit Marja und Jasper

Marvin Puhl und Elisabeth mit Madeleine

Luca Puhl und Nathalie

und alle Angehörigen

Traueranschrift: Familie Schwellenbach
c/o Bestattungshaus Busse · Königstr. 2a · 53773 Hennef

Die hl. Messe findet am Mittwoch, dem 22. April 2026, um 11.00 Uhr in der Pfarrkirche St. Michael, Kurhausstraße statt. Anschließend erfolgt die Beisetzung auf dem Friedhof in der Schulstraße.

KIRCHE

(Piano) und Attila Benkö (Tuba) spielen Werke u.a. von Michael Nyman, Gero Körner, Astor Piazzolla und Roger Hanschel. Tickets kosten 20, ermäßigt 10 Euro. Vorbestellungen unter konzerte@musik-honrath.de oder 02206 7201.

Evensong

Der Evangelische Chor Hangelar-Holzlar gestaltet den Evensong zur Osterzeit am Sonntag, 19. April, 18 Uhr, in der Dornbuschkirche, Dahlienweg 4, Bonn-Holzlar.

„Wohnen“

Interessierte Mütter und Väter von Kindern mit Behinderung sind eingeladen zum Elterntreff zum Thema Wohnen. Eine geeignete Wohnform für das Kind finden, den richtigen Zeitpunkt für den Auszug des Kindes wählen, in einem Elternverein ein Wohnprojekt starten - das sind Aspekte des Abends mit Andreas Willinghöfer von der Hephata Leben gGmbH. Der Infoabend findet am Montag, 20. April, 18 Uhr, im Evangelischen Gemeindezentrum Hangelar statt, An der Evangelischen Kirche 1-3, 53757 Sankt Augustin. Wer teilnehmen möchte, ist gebeten, sich bis 16. April bei christiane.boecker@ekir.de anzumelden.

Mitsingabend

Von Volkslied bis Popsong reicht das Liederangebot beim Mitsingabend im Jugendheim in Oberkassel, Kinkelstraße, Bonn-Oberkassel, am Dienstag, 21. April, 19:30 Uhr.

Thema Demenz

Was fürs Herz gut ist, ist auch fürs Gehirn gut - dieser Gedanke steht über dem Vortrag über Demenz. Er beginnt am Mittwoch, 22. April, um 18 Uhr in der Emmaus-Kirche, Von-Galen-Straße 28, 53757 Sankt Augustin-Menden. Gesprächspartner ist Prof. Dr. Alfredo Ramirez aus Köln, Professor für Neurogenetik kognitiver Erkrankungen.

Kochgruppe

Unter dem Motto „Himmlische Gerichte“ trifft sich die Kochgruppe der Evangelischen Kirchengemeinde Bad Honnef wieder am Freitag, 24. April 17 Uhr, im Gemeindehaus, Luisenstraße 15, Bad Honnef. Die Gruppe ist offen für Teilnehmende - nötig ist aber eine Anmeldung, möglich circa zehn Tage vorher auf ev-kirche-bad-honnef.de.

Kneipenquiz

Die Evangelische Kirchengemeinde Neunkirchen bittet am Freitag, 24. April, 18:30 Uhr, zum Kneipenquiz.

Die Adresse: Dahlehofer Straße 3, Neunkirchen.

Kreativ werden

„Frühlingsboten“ sind im Fokus beim Kreativabend in der Evangelischen Kirchengemeinde Siegburg-Kaldauen. Er findet am Freitag, 24. April, 19 Uhr, in der Friedenskirche, Friedensstraße, Kaldauen, statt.

Film gucken, singen, tanzen

Das Familienzentrum Seelscheid lädt zu einem fröhlichen Kinoabend im Gemeindehaus ein. Angeschaut wird der Kultfilm „Mamma Mia!“ - Mitsingen und Mittanzen sind erwünscht. Der Abend voller ABBA-Hits beginnt am Freitag, 24. April, um 19:30 Uhr im Evangelischen Gemeindehaus, Pfarrer-Julius-Smendt-Platz, Seelscheid.

Stummfilmklassiker und Orgel

Am Freitag, 24. April, 20 Uhr, Johanneskirche Troisdorf, Viktoriastraße 1, gibt der Kölner Konzertorganist George Warren das Konzert „Stummfilmklassiker trifft auf Orgel“. Der Eintritt ist frei, Spenden sind willkommen.

Klassik und Film

Am Sonntag, 26. April, 18 Uhr, spielt das Kammerorchester der Evangelischen Kirchengemeinde Ober-

kassel-Königswinter in der Großen Evangelischen Kirche Oberkassel, Kinkelstraße 2, ein Orchesterkonzert mit Werken aus Klassik und Film, u.a. von E. Elgar, A. Dvórák, K. Jenkins und aus „Fluch der Karibik“. Die Leitung liegt bei Kantorin Stefanie Ingenhaag. Der Eintritt ist frei, Spenden sind willkommen.

Mitsingabend

Das nächste offene Singen der Evangelischen Kirchengemeinde Bad Honnef findet am Montag, 27. April, 19 Uhr, im Gemeindehaus, Luisenstraße 15, Bad Honnef, statt. Anmeldungen bei waehl@ev-kirche-bad-honnef.de werden erbeten.

Irische Folkmusik

Am Montag, 27. April, 20 Uhr, ist Andy Irvine mit einem Solo-Konzert zu Gast in der Nachfolge-Christi-Kirche Beuel, Dietrich-Bonhoeffer-Straße 8. Auf dem Programm: Irish Folk.

„Familienabenteuerabend“

„Mit Gott unterm Sternenzelt“ heißt der besondere Abend auf der Mucher Gemeindegewiese. Er findet am Donnerstag, 30. April, ab 17 Uhr statt.

Gemeinden an Sieg und Rhein:
www.ekasur.de/gemeinden/



HÖRMANN
Tore • Türen • Zargen • Antriebe

Automatik-Sektionaltore

ab 2.200 €
inklusive Montage

Aktionsgröße:
2.500 x 2.000 mm
2.500 x 2.125 mm
2.370 x 2.000 mm
2.370 x 2.125 mm

Hörmann Automatik-Garagen-Sektionaltor in 7 Aktionsfarben, M-Sicke, Oberfläche Woodgrain und Elektroantrieb inkl. ein Handsender. Weitere Oberflächen in L-Sicke, 7 Aktionsfarben und weiteres Zubehör ist ebenfalls zu attraktiven Preisen erhältlich.

Voss & Sohn
FACHGROSSHANDEL
VIEL MEHR ALS ROLLADEN UND MARKISEN

Voss & Sohn GmbH & Co. KG • Industriestraße 79 • 50389 Wesseling • info@voss-sohn.de • Tel. 02232 51499 • 02203 9285549

Aus der Arbeit der Ratspartei SPD

Gesichts- und geschichtslos

Wohin soll die bauliche Entwicklung führen?

In den 60er Jahre, als sich der Linienbus durch die engen Gassen von Neunkirchen quälen musste, fassten die von vermeintlich neomodischen Ideen geplagten Verkehrsexperten im Gemeinderat, den im wörtlichen Sinne bahnbrechenden Beschluss, einen Großteil des Fachwerkbestandes niederzureißen, um dem Bus mehr Platz zu verschaffen. Es wurde ohne Rücksicht eine Schneise durch das Dorf geschlagen. In unserer Gemeinde bleibt da nur die Erinnerung in Form eines leinengebundenen Buches in braunem Schuber, herausgegeben 1980, mit dem Titel „Neunkirchen-Seelscheid, wie es einmal war“. Als Urlauber oder auch Geschäftsreisender erfreut man sich gern an der jeweiligen Eigenart und baukulturellen Einzigartigkeit von Städten und Gemeinden, die nicht einem modernis-

tischen Einheitslook digital erzeugter gesichtsloser Architektur erlegen sind. Aber welcher bauwillige Grundstückseigentümer und welcher Architekt machen sich die Mühe, erst einmal die Umgebungsbebauung anzusehen, statt schon gleich mit dem Reißbrettentwurf aus der Schublade aufzuwarten?

Auch in unserer Gemeinde ist ein „Trend“ zu beobachten, im baulichen Einerlei zu versinken. Auch bei dem dringende Wohnbedarf in unserer Gemeinde muss das Heil nicht in weißer mehrgeschossiger Fensterfrontenkubatur und einem Staffelgeschoss als Krönchen gesucht werden. So schafft man bloß eine gesichtslose Ansicht und solch großstädtisches Architektureinerlei ist eigentlich dem ländlichen Raum fremd. Ende der 80er Jahre bestand im Gemeinderat Einigkeit, Fassadengestal-

tung, Lichtwerbung und Baumaterial von einem hier nicht typischem Schnickschnack fernzuhalten.

Im Laufe der Zeit wurde allerdings durch zugestandene Ausnahmen aus der Gestaltungssatzung eher eine unverbindliche Empfehlung.

Aber als der damalige CDU-Bürgermeister 2010 auch tatsächlich die Gemeinde als Stadt ausrufen lassen wollte, war es auch für die SPD des Guten zu viel. Ein unter dem Motto „Wir lassen die Kirche im Dorf“ gestartetes Bürgerbegehren beendete schließlich die städtischen Träumereien, zu denen auch die Überlegung gehörte, den historischen Altbau des Antoniuskollegs zugunsten eines Einkaufszentrums abzureißen und das Gymnasium ins Gewerbegebiet zu verlegen, was ebenfalls die SPD verhindern konnte.

Nunmehr scheint es, als solle durch Neubauten jetzt das optisch vollzogen werden, was im Bürgerbegehren von einer deutlichen Mehrheit abgelehnt worden war. Offenbar scheint unsere Verwaltung mit dem neuen CDU-Bürgermeister an der Spitze den städtischen Attitüden nicht fern zu stehen. Lässt sich die Verwaltung doch in der Berichterstattung zu zwei dreigeschossigen Wohnhäusern mit ausgebauten Staffelgeschossen dahingehend vernehmen, als entsprächen diese Vorhaben den „Vorstellungen der städtebaulichen Entwicklung.“ Weder gibt es hierzu eine verbindliche Beschlusslage noch ist sicher, dass die Bürgerinnen und Bürger das auch so sehen.

Wolfgang Maus

Iramah Wahab

Ende: Aus der Arbeit der Ratspartei SPD

Seit über 20 Jahren in Troisdorf



GOLD UND SILBER ANKAUF

Sofortige Barauszahlung

Fragen Sie uns – Verkaufen Sie ihr Gold
nicht ohne Vergleichsangebot!
VERGLEICH MACHT REICH!

**Für Goldankauf bitte
einen Termin vereinbaren!**

Infos unter: **02241 - 9744761**

Batteriewechsel 4,00 €

Große Auswahl an Trau- und
Verlobungsringen vor Ort www.trauringe4u.de

Altgold-Silber-Platin-Barren-Münzen-Bestock
Medaillen und Zahngold (auch mit Zähnen)

Ankauf von versilbertem Bestock (80 / 90 / 100 Auflage)
Ankauf von Marken-Uhren

Gerne Hausbesuche nach Terminvereinbarung! Kein Weg ist mir zu weit!

Kölner Straße 86 (gegenüber der Kreissparkasse) • Telefon: 02241/9744761

Aus der Arbeit der Ratspartei FDP

Ein weiterer Schritt zur Förderschule

Kommunalaufsichtsbeschwerde gegen Neubau der Förderschule in Neunkirchen-Seelscheid wurde zurückgewiesen

Liebe Mitbürgerinnen und Mitbürger, wir hatten Ihnen schon über den Widerstand von Vereinigungen der Integrationsbefürworter gegen den Beschluss des Landschaftsausschusses des Landschaftsverbandes Rheinland (LVR) zum Neubau einer Förderschule in Neunkirchen-Seelscheid berichtet. Die von dort eingereichte Kommunalaufsichtsbeschwerde wurde nun von Heimatministerium und Schulministerium des Landes gemeinsam zurückgewiesen. Danach werden weder das Schulgesetz, noch der Grundsatz

der sparsamen und wirtschaftlichen Haushaltsführung verletzt, das Selbstverwaltungsrecht der Gemeinden und Kreise wird nicht beeinträchtigt. Unsere Einschätzung der Situation wurde somit bestätigt.

Eine weitere Hürde auf dem Weg zur Förderschule wurde genommen, was uns Freie Demokraten sehr freut. Integration in den normalen Schulunterricht kann nicht allen Kindern gerecht werden, es braucht verschiedene Bildungsmöglichkeiten für verschiedene Kinder. Wir streiten

dafür, dass möglichst jedes Kind die bestmögliche Bildung erhält, denn nur gute Bildung ermöglicht nach unserer Überzeugung eine freie Selbstbestimmung des Menschen in Selbstverantwortung und das ist ja die Kernforderung der liberalen Werte. Deshalb werben wir Freien Demokraten dafür, den Bau und Betrieb der neuen Förderschule in Neunkirchen zu fördern, zu unterstützen und zu beschleunigen, weil die vorhandenen Förderschulen in der Region den Bedarf nicht mehr decken können. Wir

freuen uns darüber, dass die örtlichen Schulen und Gewerbebetriebe die Zusammenarbeit mit der LVR-Förderschule signalisiert haben. So können wir darauf hoffen, dass künftig unsere Gemeinde als wichtiges Zentrum schulischer Bildung weiter gestärkt sein wird.

Wir wünschen Ihnen eine angenehme Woche und hoffen auf Ihre Freude über die zusätzliche Bildungsmöglichkeit in Neunkirchen-Seelscheid.

<https://nks.freie-demokraten.de>

Eberhard Seiffe

Ende: Aus der Arbeit der Ratspartei FDP

TAG DER OFFENEN TÜR

26. April 2026, 11–15 Uhr | Kompostwerk, Sankt Augustin



- Müllfahrzeug zum „Anfassen“
- Führung durch Kompostwerk & Vergärungsanlage
- Kinderprogramm: Hüpfburg, Kinderschminken
- Informationen rund um die RSAG & Jobs

Parkmöglichkeiten nur im Zufahrtsbereich des Entsorgungs- und Verwertungsparks, Auf dem Sand, 53757 Sankt Augustin.



größtenteils barrierefrei



Fahrradstellplatz

WWW.RSAG.DE



71 Jahre Elektro Schwarzkopf mit Herz und Haltung

Ein Troisdorfer Familienunternehmen schreibt Erfolgsgeschichte



Seit nunmehr 71 Jahren steht die in Troisdorf ansässige Elektro Schwarzkopf Service und Anlagenbau GmbH für Verlässlichkeit, Innovationskraft und ein außergewöhnlich faires Miteinander. Was 1955 als kleiner Handwerksbetrieb in Troisdorf Spich begann, hat sich über drei Generationen hinweg zu einem modernen mittelständischen Unternehmen entwickelt, das heute 75 Mitarbeitende beschäftigt - darunter 18 in der Verwaltung - und in der Region als feste Größe gilt. Auch das Thema Nachwuchs stellt kein Problem dar: Aktuell werden 12 Auszubildende beschäftigt. 30 Bewerbungen auf Lehrstellen liegen für den Sommer bereits vor.

Das Unternehmen hat sich im Laufe der Jahrzehnte konsequent weiterentwickelt und ist heute in drei zentralen Bereichen erfolgreich etabliert: dem anspruchsvollen Projektgeschäft für mittlere und große Bauvorhaben, der sicherheitsrelevanten Gebäudetechnik sowie einem leistungsstarken Kundendienst, der für viele Auftraggeber - vom Einzelkunden mit kleinen Belangen bis hin zur anspruchsvollen Hausverwaltung - zum unverzichtbaren Partner geworden ist. Besonders im Bereich der Sicherheitstechnik verfügt das Unternehmen über eine Vielzahl spezialisierter Qualifikationen, darunter die Zertifizierung nach DIN 14675 für Brandmeldeanlagen mit Feuerwehraufschtaltung - ein Beleg für höchste fachliche Kompetenz und Qualitätsanspruch. Spezialisten im Bereich Sicherheitstechnik sind rar und heiß begehrt. Auch im Hause Schwarzkopf würde man

gerne an dieser Stelle durch weitere neue Kollegen expandieren.

Doch der eigentliche Kern des Erfolgs liegt nicht allein in akribischer Planung, Technik und Know-how, sondern in der Unternehmenskultur. Als Familienbetrieb in dritter Generation lebt das Unternehmen konsequent Werte, die in der heutigen Arbeitswelt selten geworden sind: Transparenz, Fairness und ein respektvolles Miteinander. Entscheidungen werden offen kommuniziert, Herausforderungen gemeinsam getragen, Erfolge zusammen gefeiert. Sommerfest und Weihnachtsfest sind eine feste Größe in der Belegschaft, auf der alle sehr gerne zusammen treffen. Viele Mitarbeitende sind seit Jahrzehnten im Unternehmen - ein Zeichen dafür, dass hier nicht nur Arbeitsplätze, sondern echte berufliche Heimat geboten wird. Mitarbeitende, die das Unternehmen verlassen, finden oft nach Jahren den Weg dorthin zurück. Die zweite Führungsebene mit ihren Leistungsträger ist an der Firma beteiligt. Die heutigen Inhaber führen das Unternehmen gemeinsam mit einer Mischung aus Bodenständigkeit und moderner Führungskultur.

Besonders bemerkenswert ist die Haltung des Ehepaars Anne und Kai Schwarzkopf. Anne Schwarzkopf kam 2013 ins Unternehmen. Für beide - aber ganz besonders für Ihren Mann, auf dessen Schultern die Hauptverantwortung der Firma liegt - ist es selbstverständlich für alle Kolleginnen und Kollegen, rund um die Uhr erreichbar zu sein - sieben Tage die Woche, 24 Stunden am Tag. Nicht aus Pflichtgefühl, sondern aus echter Verantwortung gegenüber ihrem gesamten Team. Diese außergewöhn-



liche Nähe schafft Vertrauen und zeigt, dass hier nicht nur über ein Wir mit Familiengefühl gesprochen wird, sondern es tatsächlich gelebt wird. Zu dem auch Firmenhund Elliot gehört.

71 Jahre Unternehmensgeschichte bedeuten auch 71 Jahre Wandel: neue Technologien, neue Märkte, neue Anforderungen. Nicht nur im Fuhrpark mit über 30 Fahrzeugen, die natürlich teilweise auch elektrisch fahren.

Eines ist über alle Generationen konstant geblieben: die Leidenschaft für Elektrotechnik und der Anspruch, Kunden wie Mitarbeitenden gleichermaßen gerecht zu werden. Mit dieser Haltung blickt das Unternehmen optimistisch in die Zukunft - bereit für die nächsten 70 Jahre voller Innovation, Zusammenhalt und Erfolg. Das gelingt nur mit zuverlässigen Lieferanten und einer Arbeitsstruktur, die sich allen Anforderungen der Zukunft gegenüber ausreichend gewappnet sieht.

Wichtig sind dem Unternehmen aktuelle Informationen aus der Gesetzgebung für alle Kunden, die oftmals im Vorfeld nicht ausreichend gewürdigt werden. Beispiel Wärmepumpen/Photovoltaik: „Bei der Installation einer Wärmepumpe oder einer Photovoltaikanlage steigt die elektrische Leistung im Gebäu-

de deutlich an. Um diese Anlagen sicher und zukunftsfähig ins Stromnetz einzubinden, gelten seit 2024 neue gesetzliche Vorgaben nach § 14a EnWG sowie aktualisierte technische Regeln für Zähleranlagen. Mit der neuen Anwendungsregel VDE-AR-N 4100 (Ausgabe 2026-04), die bereits zum 01.04.2026 in Kraft tritt, werden die Anforderungen an moderne Zählerplätze weiter konkretisiert. Ältere Zähleranlagen erfüllen diese Vorgaben häufig nicht mehr und müssen daher angepasst oder erneuert werden.

Da sich Normen und technische Standards aktuell sehr dynamisch weiterentwickeln, ist fachliche Aktualität entscheidend.“



ELEKTRO SCHWARZKOPF SERVICE & ANLAGENBAU GMBH STELLT EIN:



Elektroniker für Sicherheitstechnik (m/w/d)

Aufgabenbereich: Wartung und Instandsetzung von Einbruchmeldesystemen und Brandmeldesystemen, Installation von Einbruchmelde-, Brandmelde- Videoüberwachungs- und Zutrittskontrollsystemen, Kundenberatung im Bereich der Sicherheitstechnik, Sicherheitstechnik im Bereich Privat, Kleingewerbe, Industrie und Behörden

Was Du mitbringst: abgeschlossene **Ausbildung oder mehrjährige Erfahrung als Elektroniker**, Erfahrung in der Planung, Installation und Wartung von Sicherheitstechnik-Anlagen, Freude an der Fehlerdiagnose und -behebung, Sorgfalt in der Erstellung von Dokumentationen und Reports.

Technischer Systemplaner für Elektrotechnische Systeme (m/w/d)

Aufgabenbereich: Erstellen von Schemen sowie techn. 2D-Zeichnungen für die Elektrotechnik mit CAD-Software (z. B. AutoCAD), Durchführung von techn. Berechnungen, Projektbezogene Zusammenarbeit mit den Projektleitern, Kommunikation und Austausch mit externen Projektpartnern und Fachplanern

Was Du mitbringst: abgeschlossene Ausbildung als Tech. Systemplaner, Energieanlagen- elektroniker oder vergleichbare Qualifikation im Bereich Elektrotechnik (m/w/d), Erfahrung im Umgang mit CAD-Programmen (wie AutoCAD, Hagercad, Hagercad oder WSCAD) sowie sichere Kenntnisse in Microsoft Office **Quereinsteiger sind ebenfalls herzlich eingeladen, sich zu bewerben.** Selbstständige und eigenverantwortliche Arbeitsweise, Führerschein der Klasse B.

Bauleitender Monteur im Elektrobereich (m/w/d)

Aufgabenbereich: Leitung eines Teams auf Projekten verschiedener Größe, Enge Abstimmung mit dem Projektleiter, Enge Abstimmung mit anderen Gewerken und Kunden, Vorbereiten der Revision, Erstellung von Aufmaßen

Was Du mitbringst: abgeschlossene Ausbildung und mehrjährige Erfahrung als Elektroniker, Erfahrung in der Vorbereitung und Planung von Bau- und Elektroprojekten. Effektive Überwachung und Organisation von Baustellen. Erfahrung in der Koordination von Monteuren und Subunternehmen, Teamfähigkeit, Flexibilität und Organisationsgeschick, Einsatzbereitschaft und Belastbarkeit, Führerschein der Klasse B.

Elektroniker Energie- und Gebäudetechnik (m/w/d)

Aufgabenbereich: eigenverantwortliche allgemeine Elektromontage, Instandhaltung und Störungsbeseitigung von elektrotechnischen Anlagen, Vorbereitung und Begleitung von Inbetriebnahmen, Disposition von Material und Werkzeugen auf der Baustelle.

Was Du mitbringst: abgeschlossene Ausbildung als Elektroniker oder Elektroinstallateur (m/w/d), Teamfähigkeit und eigenständige Arbeitsweise, ausgeprägtes Dienstleistungsverständnis, Höherentauglichkeit, Führerschein der Klasse B. Was Dich bei uns erwartet: zahlreiche Weiterbildungsmöglichkeiten und Entwicklungschancen, unbefristeten Arbeitsvertrag, zahlreiche Benefits.

Was Dich bei uns erwartet: vielseitige Tätigkeiten, familienfreundliche Betriebskultur, motiviertes Team und angenehme Arbeitsatmosphäre, verantwortungsvolle Aufgabenbereiche gepaart mit individuellen Entwicklungsmöglichkeiten, unbefristeten Arbeitsvertrag... Zahlreiche Benefits.

Kontakt HR: Christina Urbschat, c.urbschat@elektro-schwarzkopf.de, Tel.: 02241 8733 51

Mehr unter: Insta: @elektroschwarzkopf | www.elektro-schwarzkopf.de

Vielfalt ist unser Programm ...

Freundeskreis Buch & Kunst Neunkirchen-Seelscheid

Am 3. Mai kann gemalt werden

„Jeder Mensch ist ein Künstler“ verkündete einst Joseph Beuys. Während des Frühlingsfestes in Neunkirchen können die Besucher des Festes herausfinden, ob diese Aussage stimmt. Am 3. Mai kann

von 11 bis 18 Uhr gemalt werden. **Ort:** St. Margareta auf dem Kirchplatz vor und hinter dem Pfarrheim
Wachsmalstifte, Buntstifte, Wasserfarben, Acrylfarben, Pinsel,

Leinwände und Papier warten auf unentdeckte Künstler. Für Hilfe sorgen schon entdeckte Künstler aus der Gemeinde, die sich sehr auf kleine und große Talente freuen.

Ursula Krumm, stv. Vorsitzende
Der Freundeskreis freut sich sehr auf neue Mitglieder. Eine Mitgliedschaft kostet nur 20 Euro. Dafür kann er der Gemeindebücherei schon ein Buch schenken.

Mitgliederversammlung HGV am 8. Mai mit Vortrag

Der Heimat- und Geschichtsverein hat seine Mitglieder mit dem Weihnachtsbrief bereits zur jährlichen Mitgliederversammlung mit anschließendem Vortrag eingeladen. Daran wollen wir schon jetzt erin-

nern. Die Mitgliederversammlung findet am Freitag, 8. Mai, um 19 Uhr im Selbstlernzentrum (an der Gesamtschule) in Neunkirchen statt. Der Eingang über den Schulhof bzw. an

der Walzenrather Straße wird ausgeschildert. Einzelheiten finden Sie auf unserer Homepage hgv-nks.de. Im Anschluss an die Mitgliederversammlung laden wir die Mitglieder ein zu einem Vortrag von Hartmut

Benz zum Thema „Neunkirchen und Seelscheid in den Jahren des Nationalsozialismus“. Hans-Jürgen Parpart, 1. Vorsitzender Heimat- und Geschichtsverein Neunkirchen-Seelscheid



Sie genießen, wir pflegen - Gartenservice als Abo!

Wahnbachtalstr. 7-8, 53804 Much
Hauptstr. 84, 53819 Neunk.-Seelscheid
www.wohnsache-handwerkerservice.de

Abo-Vorteil:
Ihr Garten in besten Händen – regelmäßig, gründlich, sorglos.

MÖBEL Piraten



Ihr **günstiger** Wohn- & Küchendiscounter!

Neue Küchenausstellung bei den Möbelpiraten in Hennef-Bröl erweitert

Hennef-Bröl. Mit frischem Konzept, modernen Designs und viel Innovationsgeist haben die Möbelpiraten in Hennef-Bröl ihre Küchenausstellung erneut erweitert. Auf umfassend modernisierten Präsentationsflächen zeigt das Einrichtungshaus ab sofort eine vielfältige Auswahl an neuen Küchenmodellen, die sowohl ästhetisch als auch funktional neue Maßstäbe setzen.

Die vergrößerte Ausstellung umfasst zeitlose Landhausküchen, minimalistische Designlinien, farblich akzentuierte Trendküchen sowie clevere Lösungen für kleine Räume. Besonderes Augenmerk legen die Möbelpiraten auf energieeffiziente Geräte, nachhaltige Materialien und flexible Stauraumkonzepte – ein deutlicher Hinweis auf die aktuellen Entwicklungen in der Küchenbranche.

„Unsere erweiterte Küchenausstellung soll nicht nur inspirieren, sondern unseren Kunden zeigen, wie moderne Küchen heute gedacht werden: praktisch, langlebig und zugleich ein Ort, an dem man gerne zusammenkommt“, erklärt Hausleiter Herr Lindberg. „Die Menschen verbringen viel Zeit in ihrer Küche. Darum war es uns wichtig, Küchenmodelle zu gestalten, die Lebensqualität schaffen und echte Lösungen für den Alltag bieten.“

Während der Präsentation der erweiterten Ausstellung zeigten sich zahlreiche Besucher begeistert von den kreativen Küchenideen der Möbelpiraten. Viele nutzten die Gelegenheit, sich von den Fachberatern individuell zu ihrer

Wunschküche beraten zu lassen. Dabei wird deutlich: Die Möbelpiraten setzen nicht nur auf hochwertige Produkte, sondern auch auf persönliche Betreuung und smarte Planungstechnologie.

Küchen auch für den kleinen Geldbeutel

Die neue Ausstellung hält nicht nur Premiümlösungen bereit – auch preiswerte Markenküchen und Markengeräte zu echten Discountpreisen gehören zum Angebot. Alle Küchen sind individuell planbar und exakt an die jeweiligen Raummaße anpassbar.

Zusätzlich bieten die Möbelpiraten eine große Auswahl an Spüleneinsätzen und modernen Mischbatterien, sodass sich jedes Küchenprojekt – vom kleinen Update bis zur Komplettmodernisierung – passgenau umsetzen lässt.

Mit der erweiterten Küchenausstellung positionieren sich die

Möbelpiraten erneut als einer der kompetentesten und innovativsten Ansprechpartner rund um Küchenplanung und Wohnen in der Region.

Die Ausstellung ist während der regulären Öffnungszeiten dauerhaft zugänglich.



HENNEF-BRÖL

Alter Weg 2

Mo. - Sa. 10 bis 19 Uhr



www.moebelpiraten.de



Markenküchen individuell planen!

SieDu - Die Taschengeldbörse in Neunkirchen-Seelscheid

An alle Senioren, Familien, Alleinstehende und Tierbesitzer und alle anderen Privatpersonen, die Hilfe gebrauchen können.

- Einkaufen und Haushaltshilfe
- Nachhilfe (z. B. auch per Videotelefonie) aller Fächer von Schüler zu Schüler
- Tierbetreuung / Gassigang
- Gartenarbeit
- Babysitten / Kinderbetreuung
- Hilfe bei PC / Handy / Tablet
- Rhesi-App
- Hilfe bei kleinen Botengängen Post / Arzt / Apotheke
- Sperrmüll rausstellen
- Auto reinigen

Viele weitere Unterstützungen sind möglich.

Sie fühlen sich angesprochen und wollen einen der genannten Jobs vergeben oder haben vielleicht auch eine ganz neue Aufgabe? Gerne nehmen wir Ihre Aufträge entgegen.

Du möchtest gerne einen Job erledigen um dein Taschengeld aufzubessern? Dann melde dich bei uns!

Sie erreichen uns persönlich immer montags von 15 bis 17 Uhr und freitags von 10 bis 12 Uhr unter 015206698333 oder jederzeit im Internet unter www.siedu.info.

info oder auch per E-Mail: info@siedu.info.

Vorstellungstreffen/Kennenlernen für Jobsucher- und Anbieter:

Das nächste Vorstellungstreffen findet am 5. Mai zwischen 15 und 17 Uhr im Kinderschutzbund Seelscheid, Breite Str. 2, 53819 Neunkirchen-**Seelscheid** statt. Wir bitten um vorherige Anmeldung, da wir unsere Termine im 10-Minuten-Takt vergeben. Das Vorstellungstreffen dient für uns zum Kennenlernen und Anmelden neuer „Jobsucher“ und der Aufnahme von Jobs der persönlich zu

uns kommenden „Jobanbieter“.

Babysitter aufgepasst!

Ab sofort haben alle, die Interesse daran haben, als Babysitter in Neunkirchen-Seelscheid zu fungieren, die Möglichkeit, sich beim Aktion Kindergarten e. V. in ein zentrales Register aufnehmen zu lassen. Hierfür könnt ihr eine E-Mail an info@aktion-kindergarten.de senden, um im Register aufgenommen zu werden. Dies stellt jedoch keine „Jobgarantie“, sondern ein Vermittlungsportal dar.

Euer SieDu-Team der SPD Neunkirchen- Seelscheid

STARKER BECKENBODEN AUF KNOPFD RUCK?

GUTSCHEIN FÜR EIN KOSTENLOSES PROBETRAINING

TERMINVEREINBARUNG ERFORDERLICH

PER WEBSITE

ODER TELEFON

NUR FÜR NEUKUNDEN

GÜLTIG
BIS ENDE
JUNI

MIT DEM
EMP CHAIR
PRO

Sport-Studio Aggertal
In der Hühene 95
53797 Lohmar
sportstudio-aggertal.de

T: 0 22 46 - 69 59
E: info@sportstudio-aggertal.de

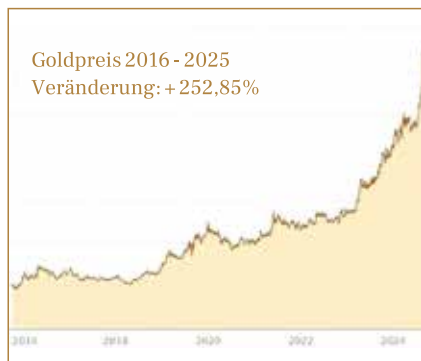
Höchster Goldpreis aller Zeiten!!!

Zahngold, nicht schön aber wertvoll!!!



Der Goldpreis, der im bisherigen Jahresverlauf **fast 50 Prozent** zulegen, erstrahlt wieder im Glanz. **Gold** erhält derzeit von mehreren Seiten Zulauf. Sei es durch die Aussicht auf Zinssenkungen der US-FED oder die Handelskonflikte der USA mit China, Europa und dem Rest Welt um die Zoll- und Technologiestreit. Was aber in den letzten Wochen einen enormen Schub beim Gold verursacht hat, sind die geopolitischen Risiken im Nahen Osten und in der Ukraine und trugen auch dazu bei, dass wir aktuell den höchsten Goldpreis aller Zeiten haben.

Allein in den vergangenen 6 Jahren hat sich der Goldpreis verdreifacht. Viele Kunden nutzen den hohen Gold-



kurs, um aus ihrem alten Goldschmuck Bares zu machen. „Ich habe immer wieder gelesen, dass der Goldpreis wieder sein Allzeithoch erreicht hat und dachte mir, Omas **alter Schmuck und Zahngold** liegt noch in der Schublade,“ sagt Steffi Hahn. **Verkaufspreis ihrer Schätze: 3.400€.**

Seit Wochen erreichen die Goldpreise ständig neue Rekordhöhen. Viele von ihnen entdecken dabei wahre Schätze, die sie schnell in Geld umwandeln können. So auch Helga Durm: „Da ich in den letzten Wochen immer wieder von Rekordpreisen für Gold gelesen habe, entschied ich, jetzt zu verkaufen.“ **Wert des Goldschatzes: 4.250 Euro.**

Wer keinen seriösen Goldankäufer in seiner Nähe findet, um dort sofort Bargeld mitzunehmen, sollte bei „**DAS GOLDHAUS LOHMAR**“ **Filiale in der Hauptstraße 65 in Lohmar** vorbeischaun, denn wer direkt ins Geschäft kommt, kann mit Bargeld nach Hause fahren.

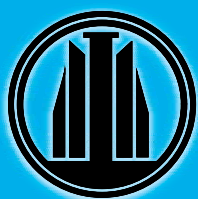
Ob Ringe, Broschen, Zahnkronen oder sonstiges Altgold - Gold zu versilbern, Gold zu barem Geld zu machen, liegt im Trend. Wer bisher unschlüssig war, ob

sich ein Altgoldverkauf auszahlt, für den ist jetzt der richtige Zeitpunkt, um zum Beispiel Goldschmuck aus Großmutter's Zeiten, Zahngold, defektes Gold oder Münzen zu verkaufen.

Wer keine Verwendung mehr für sein Altgold hat, für den ist der richtige Zeitpunkt zum Verkauf gekommen. Auch Antikschmuck, Markenuhren oder Silber werden in der „**DAS GOLDHAUS LOHMAR**“ **Filiale auf der Hauptstr. 65 in Lohmar, Tel: 02246/9259600** entgegengenommen. Neben einer seriösen und kompetenten Wertermittlung ist eine fachkundige Beratung selbstverständlich bei uns.

Profitieren Sie von über 15 Jahren Erfahrung des Goldhaus Lohmar.

Weitere Fragen beantwortet Ihnen „Das Goldhaus“ Team gerne vor Ort bei einer Tasse Kaffee und einem netten Gespräch.



DAS GOLDHAUS Goldankauf

Batterie-
wechsel
5 €

Barzahlung! Wir kaufen:

DAS GOLDHAUS
Goldankauf

Hauptstraße 65
53797 LOHMAR

lohmar@das-goldhaus.de

Geschäftszeiten:

Mo.-Fr. 11:00-16:00 Uhr
Sa. geschlossen

Telefon: 02246 / 9259600
www.das-goldhaus.de

Goldschmuck



Silberschmuck



Münzen-Barren



Luxus-Uhren



Silberbesteck



Zahngold



auch
Versilbertes

Mitgliederversammlung des SSV Happerschoß

Vorstand bestätigt und neu aufgestellt

Am 22. März fand die diesjährige Mitgliederversammlung im Sängerkreis in Heisterschoß statt. Der Vorsitzende begrüßte die anwesenden Mitglieder und dankte allen Mitgliedern sowie Unterstützern des Vereins für die gute Zusammenarbeit im vergangenen

Jahr. Der bisherige Vorstand wurde auf Vorschlag der Kassenprüfer einstimmig entlastet. Im Rahmen der Wahlen wurden die bisherigen Vorstandsmitglieder bis auf zwei langjährige Mitglieder, die auf eigenen Wunsch nicht mehr

kandidierten, in ihren Ämtern bestätigt. Der Verein bedankt sich ausdrücklich für ihr langjähriges Engagement.

Neu in den Vorstand wurden mehrere Mitglieder gewählt, die künftig Verantwortung in verschiedenen Bereichen übernehmen.

Der geschäftsführende Vorstand bleibt unverändert. Mit dieser Mischung aus Kontinuität und neuen Impulsen sieht sich der Verein gut für die kommenden Aufgaben aufgestellt.

Alle Infos unter www.ssv-happerschoß.de

Wandern mit dem VVS am 26. April

Es sind noch Plätze frei

Am Sonntag, 26. April, lädt der Verkehrs- und Verschönerungsverein Seelscheid wieder zu seinem Jahreswandertag ein.

Auf Grund der hohen Nachfrage in den vergangenen Jahren ist auch in diesem Jahr eine Anmeldung bis spätestens 19. April erforderlich an Info@vvs-seelscheid.de oder über Telefon 0176 52209794.

Start: 14 Uhr

Unsere diesjährige Wanderung führt uns ausgehend vom Josef-Lascheid-Platz am Ehrenmal durch Dorf-Seelscheid nach Rengert und hinunter ins Naafbachtal. Nach kurzer Rast geht es hinauf nach Aiselsfeld zum dortigen Fischerhof. Hier erhalten wir vom Vorsitzenden der Bürgerinitiative

zum Erhalt des Naafbachtals Informationen über die Arbeit der Bürgerinitiative und die Restaurierung des vormals verfallenen Fischerhofes.

Danach wandern wir weiter bis zum Gasthaus „Auf dem Berge“ in Höffen. Nach einem gemeinsamen Abendessen (auf eigene Kosten) werden wir mit einem Bus der

Fa. Willms (kostenlos) wieder zum Parkplatz zurückgebracht.

Die Streckenlänge beträgt ca. 6 km.

Bitte denkt an ausreichend Getränke, festes Schuhwerk und Wanderstöcke (empfehlenswert). Der Vorstand des VVS freut sich auf einen erlebnisreichen gemeinsamen Wandernachmittag.



Defekte Horizontalsperre

Querdurchfeuchtung

Ausblühungen

Schimmelbefall

WIR SANIEREN IHRE FEUCHTEN WÄNDE IM KELLER ODER WOHNBEREICH

OHNE AUSSCHACHTUNG – MIT 25 JAHREN GARANTIE!

Durch Feuchtigkeit in den Wänden entstehen Schimmel, Ausblühungen und Abplatzungen durch Salze; die Bausubstanz wird angegriffen. Besteht das Problem schon länger und bleibt unbehandelt, wird die Wohnqualität eingeschränkt. Der Wert der Immobilie wird dadurch nachhaltig gemindert.

Ob Eigenheimbesitzer, Architekt oder Hausverwaltung, die Firma RH WANDTROCKNUNG ist als Fachbetrieb der BKM MANNESMANN AG Ihr schneller und zuverlässiger Ansprechpartner vor Ort. Als Experten für Gebäudetrockenlegung und Sanierung beseitigen wir Feuchtigkeit und kümmern uns um Bauwerkstrockenlegung!

GIB SCHIMMEL KEINE CHANCE!

Ausserdem beschichten wir Ihre Wände bei Bedarf nachhaltig mit BKM BIO SCHIMMELSCHUTZ, wo Schimmel, Pilz oder Bakterienbefall auftreten kann, bzw schon vorhanden ist, damit Sie sich nicht nur in Ihren 4 Wänden, sondern auch in Ihrer Haut wieder rundum wohl fühlen. Gerne erstellen wir Ihnen zeitnah und völlig kostenlos ein detailliertes Angebot!

RH WANDTROCKNUNG mit GARANTIE
Rainer Hengels
53639 Königswinter

UNSER KOSTENFREIES ANGEBOT
✔ Schadensuntersuchung
✔ Sanierungskonzept
✔ Unverbindliches Angebot

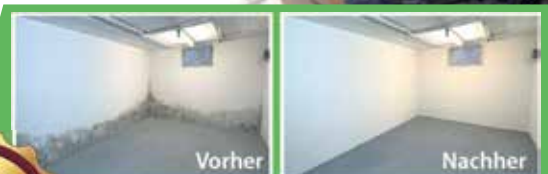


SIE SIND EIGENTÜMER UND HABEN PROBLEME MIT FEUCHTIGKEIT ODER SCHIMMEL IM KELLER ODER WOHNBEREICH?

Nutzen Sie als Eigentümer unseren Service der kostenlosen Schadensuntersuchung und lassen Sie sich ein unverbindliches Angebot von uns erstellen.

FEUCHTE WÄNDE

NASSE KELLER



Web: www.bkm-bonn-königswinter.de
Mail: r.hengels@bkm-mannesmann.de
Direkt anrufen: 0 22 44 / 875 63 20 oder 0170 / 54 44 796

Pflanzen- und Saatguttauschbörse

Am **Sonntag, 19. April, von 14 bis 17 Uhr** lädt der Runde Tisch Klima Neunkirchen-Seelscheid in Rengert, Rengerter Straße 20, 53819 Neunkirchen-Seelscheid, wieder zu seiner beliebten Pflanzen- und Saatguttauschbörse ein. Pflanzen, Samen, Ableger, Setzlinge und Stecklinge können getauscht oder verschenkt werden. Aber auch ohne eigenes Tauschangebot sind Besucherinnen und Besucher herzlich willkommen. Die Börse bietet Gelegenheit zum Stöbern, Informieren und Austauschen und natürlich zum gemütlichen Beisammensein bei Kaffee und Kuchen. Ein abwechslungsreiches Programm mit Tipps und Aktionen wartet außerdem auf die Gäste: Vor Ort erklären die Fachleute von NaturGarten e. V., was beim naturnahen Gärtnern wichtig ist. Auch der Verein Natürlich Streuobst e. V. und ein Fachbetrieb für Baumpflege sind vertreten mit Infos übers Setzen und Schneiden von Obstbäumen. Die

Solawi Much (Solidarische Landwirtschaft) zeigt unter dem Motto „Auf gutem Boden wächst gutes Gemüse“ worauf es bei der Bodenpflege ankommt.

Für Kinder gibt es ein kreatives Angebot: Bei einer Malaktion mit Pflanzenfarben können sie gemeinsam mit Ulla und dem Machwasladen die Welt der Färbepflanzen entdecken. Der Runde Tisch Klima bittet darum, keine invasiven Pflanzen mitzubringen und mitgebrachte Pflanzen möglichst zu beschriften. Informationen zu invasiven Pflanzen sind online unter www.naturadb.de/wissen/invasivepflanzen/ zu finden.

Die Pflanz- und Saatguttauschbörse verspricht einen inspirierenden Nachmittag voller Begegnungen, Ideen und neuer Impulse für den Garten. Alle Interessierten sind herzlich eingeladen. Schirmherr der Veranstaltung ist Bürgermeister Guido Vierkötter. www.runder-tisch-klima.de.



Am Stand von Ulla Lür und dem Machwasladen können Kinder bei der Pflanzen- und Saatguttauschbörse kreativ werden. Foto: Susanne Neßhöver

**FRÜHLING IN DER LUFT.
RHYTHMUS IM HERZEN.**

Tanz in den Mai bei **TanzBreuer®**

www.tanzbreuer.de  

**FIT FÜR DIE MAI-FESTE?
NEUE KURSE
STARTEN
JETZT!**

Neue Beginnergruppe Linedance gestartet

TanzSportFreunde Seelscheid

Mit dem Schnupperangebot der **TanzSportFreunde Seelscheid** konnten wir viele Teilnehmer*innen für Linedance begeistern und eine große Anzahl will nun auch weiter dabei bleiben. Mit großer Beteiligung wurden die ersten Tänze ausprobiert. Natürlich klappt nicht alles beim ersten Mal,

aber der Spaß an der Sache steht bei uns immer im Vordergrund. Somit steht fest, dass die neue **Einsteigergruppe montags von 19 bis 20:30 Uhr** in der Franziskussschule nun weiter geführt werden kann. Das gemeinsame Tanzen macht einfach Freude und die Teilnehmer*innen freuen

sich auf das nächste Mal und ganz sicher kommt dann die Frage: Wie fängt der nochmal an? Ihr habt die Schnuppertage verpasst? Nicht schlimm, Ihr könnt nach den Ferien jederzeit montags auch jetzt noch schnuppern. Habt Ihr Interesse an unseren anderen Tanz-Angeboten? Dann

findet Ihr Infos zu allen Angeboten immer auf der Homepage tanzsportfreunde-seelscheid.de Lasst Euch begeistern und lernt uns kennen.

Kontaktaufnahme über tanzsportfreunde-seelscheid@gmx.de Pressereferentin Andrea Krause

REGIONALES

Vortrag: Lachen hilft

Wie Humor und Empathie uns in herausfordernden Momenten unterstützen

Haben Sie sich schon einmal gefragt, wie man in schwierigen Momenten trotzdem ein Lächeln auf den Lippen behalten kann? Oder wie Humor und Empathie helfen, Herausforderungen zu meistern?

Herzliche Einladung zum Vortrag

„Lachen hilft“ mit Klinikclownin Steffi Krakowski am Montag, 20. April, um 19 Uhr im ev. Gemeindehaus in Seelscheid, Pf.-Julius-Smend-Platz 3.

In ihrem Vortrag möchte sie Ihnen zeigen, wie Humor nicht nur als gute

Laune, sondern auch als ein wahres „Heilmittel“ wirken kann - und das nicht nur für andere, sondern auch für uns selbst. Als Klinikclownin erlebt sie tagtäglich, wie ein Lachen Türen öffnet und in schweren Zeiten eine kleine Freude große Wunder bewirken kann.

Kommt mit auf eine humorvolle Reise, in der wir lernen, wie wir selbst in herausfordernden Momenten leichter und entspannter werden können - mit ein bisschen Humor, viel Empathie und einem offenen Herzen. Lachen Sie mit ihr und entdecken Sie, wie Sie selbst humorvoll durch den



Klinikclownin Steffi Krakowski

Alltag gehen können! Nähere Infos unter www.Hospizdienst-much.de.

IST IHR DACH NOCH FIT FÜR DIE NÄCHSTEN 30 JAHRE?

Viele Dächer im Rhein-Sieg-Kreis haben nach 30 bis 40 Jahren ihre beste Zeit hinter sich.

Kleine Schäden bleiben oft lange unbemerkt und werden mit der Zeit teuer.



Ein Dach, das wieder viele Jahre hält.

Wir schauen uns Ihr Dach ehrlich und fachgerecht an und sagen Ihnen **offen**, ob eine **Reparatur** noch ausreicht oder eine **Dachsanierung** sinnvoll ist.

Wir sind spezialisiert auf:

- ✓ Steildachsanierungen
- ✓ Flachdachabdichtungen
- ✓ Fassadenbekleidungen
- ✓ Einbau moderner Dachfenster
- ✓ Dachentwässerung

Ein gutes Dach schützt Ihr Zuhause wieder für viele Jahrzehnte.

- ✓ Moderne Technik
- ✓ Meisterbetrieb aus der Region
- ✓ saubere und zuverlässige Ausführung
- ✓ ein starkes Team qualifizierter Mitarbeiter

DACHKONZEPTE GEB GmbH

Humboldtstraße 8
53819 Neunkirchen-Seelscheid
Telefon 02247 969 10 96
www.dachkonzepte.net

Kostenlose Ersteinschätzung vor Ort



Kaminwelt HENNEF

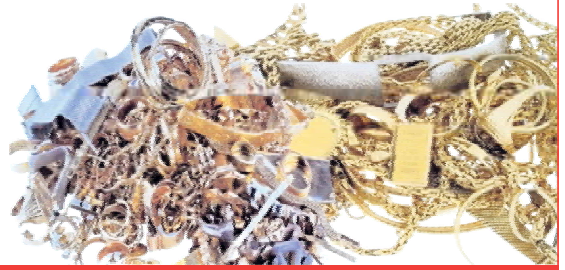
**Kamine - Kaminöfen
Specksteinöfen - Kachelöfen**

Frankfurter Str. 52 · 53773 Hennef · Tel 02242 7966 · www.kaminwelt-hennef.de

REGIONALES



SEIT 24 JAHREN IN DER FUßGÄNGERZONE SOFORT BARGELD ALTGOLD



◊ Altgold ◊ Bruchgold ◊ Münzgold ◊ Zahngold ◊ Zuchtperlen
◊ Schmuck ◊ Brillanten ◊ Platin ◊ Silber ◊ Uhren

Side Brillant Juwelier | Kölner Str. 59, 53840 Troisdorf | Tel.: 02241 - 126 08 56 | Mobil: 0177 590 1111

Gemütlicher Abend des Erntevereins Wohlfarth e. V. am 18. April

Der Ernteverein Wohlfarth e. V. lädt am **Samstag, 18. April, um 19 Uhr** zu seinem traditionellen „Gemütlichen Abend“ auf den **Eichhof im Haus der Begegnung in Bröleck** ein. Die Veranstaltung hat im Vereins-

leben einen festen Platz und bietet eine schöne Gelegenheit, Gemeinschaft zu erleben und bestehende Kontakte zu pflegen. Eingeladen sind alle Mitglieder, Aktiven, Dorfgemeinschaften, Helferinnen und Helfer sowie die Wagenbauerin-

nen und Wagenbauer mit ihren Partnerinnen und Partnern. Neben dem geselligen Beisammensein dürfen sich die Gäste auf einen abwechslungsreichen Abend in angenehmer Atmosphäre freuen. Für das leibliche Wohl ist wie ge-

wohnt bestens gesorgt. Der Ernteverein Wohlfarth e. V. freut sich auf zahlreiche Gäste und einen stimmungsvollen Abend.

Für den Vorstand
Henrik Fielenbach

Infos vom Familienzentrum St. Margareta

**Trauerbegleitung - Gemeinsam durch die Dunkelheit
Achtsame Berührung in der Trauerbegleitung.**

Hände, die halten - Raum für Trauer
Vortrag von **Jutta Scharrenbroich** am **25. April um 10 Uhr**

Trauer lässt sich oft nur schwer in Worte fassen. Der Vortrag ermöglicht Einblick in die heilsame Kraft achtsamer Berührung und zeigt, wie sie Menschen in ihrer Trauer begleiten und im Alltag unterstützen können. Gebühr: freiwillige Spende
Um Anmeldung wird gebeten.

Babysitter-Führerschein für alle von 14 bis 99 Jahre (auch Großeltern)

Zusammen mit dem Kinderschutzbund bilden wir wieder Babysitter aus.

Kurszeit: Freitag, 8. Mai, von 17 bis 20 Uhr und Samstag 9. Mai, von 10 bis 15 Uhr

Mit dabei sind:

- eine Ärztin - um die Kinder-Not-

fallbehandlung anzusprechen
- eine Hebamme - um den Umgang mit Kleinkindern gut beherrschen zu können

- eine RichterIn (a.D.) - um die rechtlichen Dinge im Blick zu behalten.

- Darüber hinaus gibt es viele gute Infos und Beispiele für Betreuungsaktivitäten.

Die Teilnahme von Großeltern findet auch immer mehr Zuspruch. Da die eigenen Kinder schon länger den Kinderschuhen entsprungen sind und sie nun ihren Wissensstand auffrischen wollen um die Enkelkinder gut betreuen zu können.

Die Kursgebühr beträgt 25 Euro.

Anmeldung erforderlich

Infos und Anmeldungen bitte über Familienzentrum St. Margareta, Walzenrather Str. 10, 53819 Neunkirchen-Seelscheid, Frau Roggelin, Tel.: 02247-2313 oder Mail: kia.st.margareta.53819@katholino.de

JETZT NEU IN IHRER NÄHE

 **HeMa**
ZAUNSYSTEME

RANKO Center | Düsseldorf

Standort Troisdorf

ZÄUNE GABIONEN TORE

Gertrudenweg 24

53842 Troisdorf

Mobil: 0 151 / 407 144 79

troisdorf@hema-zaunsysteme.de

KlangFarben in Concert am 26. April

Ein Benefizkonzert für den Ambulanten Hospizdienst im Stadtmuseum



Der a-cappella-Chor KlangFarben im Stadtmuseum am 26. April.
Foto: KlangFarben

Pop in neuem Sound

Der a-cappella-Chor KlangFarben hat sich in den letzten Jahren ein großes Publikum ersungen. Das zeigen die vergangenen Konzerte der letzten zwei Jahre, die schnell ausverkauft waren. Der Chor interpretiert bekannte englische und deutsche Popstücke in neuem Gewand a cappella und besticht durch wechselnden Lied-Arrangements. Keine Sekunde Langeweile ist garantiert.

Der Ambulante Hospizdienst freut sich, dass die KlangFarben ein Benefiz-Konzert für unsere Sterbe- und Trauerbegleitung in Siegburg geben werden. Der Eintritt ist frei. Das Konzert am 26. April im Stadtmuseum beginnt um 18 Uhr. Herzliche Einladung!

Info-Veranstaltung zur Patientenverfügung im Servatiushaus Siegburg am 16. April

Was passiert, wenn man wichtige Entscheidungen einmal nicht mehr selbst treffen kann? Bei unserer Informationsveranstaltung zum Thema

Patientenverfügung erhalten Sie verständliche Hinweise und praktische Tipps für die persönliche Vorsorge. Am 16. April ab 17 Uhr im Servatiushaus in Siegburg erklärt unsere Koordinatorin Rita Schmitz, worauf es wirklich ankommt.

Der Ambulante Hospizdienst im Siegburger „Café-T.O.D.“ am 19. April

In diesem Cafe sind alle willkommen: Das Siegburger „Café-T.O.D.“ bietet einen Treffpunkt für Menschen, die das Leben lieben oder in Trauer sind, die einsam oder gesellig sind, die gemeinsam eine gute Zeit verbringen wollen oder einfach „mal schauen“ möchten, die schweigen oder reden wollen. Hier ist die Möglichkeit gegeben in entspannter Atmosphäre bei Kaffee und Kuchen ins Gespräch zu kommen.

Am Sonntag, 19. April, ist der Ambulante Hospizdienst im „Café T.O.D.“ zu Gast. Unsere Koordinatorin Dr. Nina Effer informiert über die Arbeit des Vereins in der regionalen Sterbe- und Trauerbegleitung.

MARKISEN FRÜHLINGSGEFÜHLE



75 JAHRE RHEINISCHE MARKISENMANUFAKTUR
FRANZ AACHEN Tel. 0228 46 69 89 info@franz-aachen.com
ZELTE UND PLANEN GMBH Große Ausstellung: Röhfeldstraße 27 | 53227 Bonn-Beuel

MARKISEN | MARKISENTÜCHER | WINTERGARTENBESCHATTUNGEN | GLASDÄCHER | TEXTILE KONFEKTION

Dirk Molly STOFFE · GARDINEN



Schöne
Fenster
& Räume

Stoffe
Gardinen
Plissee
Rollo
Lamelle

... aktuelle Modestoffe in riesiger Auswahl

Siegburg · Luisenstr. 95 · Tel. 02241 - 65308
www.dirkmolly.de

Die Kraft des Fußbades neu entdecken: Der Kneipp-Verein Much lädt Sie ein

Was früher selbstverständlich war, gewinnt heute wieder an Bedeutung: die wohltuende Wirkung des Fußbades. Der Kneipp-Verein lädt Sie herzlich zu Infoabend ein, bei dem es genau um diese einfache, aber kraftvolle Methode geht.

Am 13. April, um 19 Uhr, im ev. Gemeindezentrum im Birkenweg 1 in Much, nimmt Sie Dagmar Wöhner mit auf eine Reise durch die Geschichte des Fußbades. Sie zeigt, warum diese Anwendung bis heute so wertvoll für unser Wohlbefinden ist und Körper und Geist positiv beeinflussen kann.

An diesem Abend bleibt nicht nur bei der Theorie. Sie haben die Mög-

lichkeit, das Fußbad direkt selbst auszuprobieren und die Wirkung am eigenen Körper zu erleben. Im Anschluss lädt eine offene Austauschrunde dazu ein, Erfahrungen zu teilen, Fragen zu stellen und sich inspirieren zu lassen. Dazu bringen Sie bei Bedarf bitte Ihre benötigten Utensilien mit.

Ob neugierig, erfahren oder einfach auf der Suche nach neuen Impulsen für Ihr Wohlbefinden - dieser Abend bietet Ihnen einen entspannten Einstieg in die Welt der Kneipp-Anwendungen.

Wir freuen uns sehr auf Ihr Kommen! Sabine Pape, Vorsitzende des Kneipp-Vereins

Lieblingsplatz. Gefunden.



TUI BLUE Playa la Barrosa **** Novo Sancti Petri, Andalusien

Adults-only Hotel für besondere Wohlfühlmomente in traumhafter Lage am wunderschönen Dünenstrand
7 Nächte, Doppelzimmer, Halbpension, inkl. Flug
z.B. am 07.05.2026 ab Flughafen Düsseldorf

pro Person ab **€ 975***

Hotel Jardin Tecina **** La Gomera, Kanarische Inseln

Gepflegtes, im kanarischen Stil gestaltetes Hotel mit großem, üppigem Garten, einzigartige Aussichtslage
7 Nächte, Doppelzimmer, Halbpension, inkl. Flug
z.B. am 11.06.2026 ab Flughafen Düsseldorf

pro Person ab **€ 1.115***



Einfach mal entspannen und wunschlos glücklich den Urlaub genießen. Ob Palmenstrand, Wanderurlaub in den Bergen oder Urlaub am herrlichen Mittelmeer. Buchen Sie jetzt Ihren Sommerurlaub.

Mit dem Flex Tarif können Sie zudem flexibel umbuchen oder stornieren. Die schönsten Reiseideen gibt's bei uns im Reisebüro.

Herzlichst, Ihr Team vom TUI ReiseCenter in Hennef.

* Zwischenverkauf und Druckfehler vorbehalten, Stand April 2026. TUI Deutschland GmbH, Karl-Wiechert-Allee 23, 30625 Hannover.



TUI ReiseCenter – Martius Reisen GmbH · Frankfurter Str. 73 · 53773 Hennef
Tel. 02242/4288 · E-Mail: hennef1@tui-reisecenter.de · www.tui-reisecenter.de/hennef1

Eitorfer Frühling 2026: Ein Tag voller Begegnungen, Erlebnisse und regionaler Vielfalt

Am Sonntag, 26. April, lädt der Eitorfer Frühling von 11 bis 18 Uhr in den gesamten Ortskern ein. Die traditionsreiche Veranstaltung, die seit 1978 besteht, verwandelt Eitorf erneut in eine pulsierende Messe- und Erlebniswelt. Organisiert vom Verein selbstständiger Handwerker e.V. und der Gemeinde Eitorf, bietet die Messe Unternehmen aus Handwerk, Handel

und Dienstleistung eine starke Plattform, um sich und ihre Angebote einem großen Publikum zu präsentieren. Der Einzelhandel beteiligt sich zudem mit einem verkaufsoffenen Sonntag von 13 bis 18 Uhr. Unter dem Motto „Regional, Familiär, Vernetzend“ will der Eitorfer Frühling Betriebe, Verbände und Besucher enger zusammenbringen. Viele

Aussteller informieren nicht nur über ihre Produkte und Dienstleistungen, sondern auch über Ausbildungs- und Karrieremöglichkeiten in ihren Unternehmen. Ein besonderes Highlight in diesem Jahr ist der ADAC-Überschlagssimulator, der erstmals in Eitorf zu sehen sein wird. Er vermittelt eindrucksvoll, welche Kräfte bei einem Unfall wirken, und sensibilisiert für die Bedeutung von Sicherheit im Straßenverkehr.

Auf einer zentralen Bühne erwartet die Besucher ein abwechslungsreiches Rahmenprogramm mit Impulsvorträgen, Vorführungen, Erfolgsgeschichten und musikalischen Beiträgen. Das Programm fördert den Austausch zwischen Experten, Unternehmen und dem Publikum und sorgt zugleich für zusätzliche Unterhaltung.

Auch kulinarisch hat der Eitorfer Frühling viel zu bieten. Neben regionalen Spezialitäten und süßen Leckereien wird erstmals ein Food-Bereich rund um den Marktplatz eingerichtet, der mit vielfältigen Köstlichkeiten zum Verweilen einlädt.

Für Familien und Kinder gibt es ein umfangreiches Mitmachangebot. Kreative Bastelstationen, eine Hüpfburg, der ADAC-Bobbycar-Parcours, die Waldschule mit Wildtierausstellung sowie der Eitorfer Imkerverein sorgen für ein buntes Programm für die jüngsten Besucher.

Eine große Fahrzeugausstellung verschiedener Hersteller präsentiert aktuelle Modelle, ergänzt durch innovative Konzepte der E-Mobilität, darunter auch Fahrräder und E-Bikes. Darüber hinaus sind zahlreiche



TV-Kanalinspektion
Kanalreinigung
Dichtheitsprüfung



FELD

-UMWELTDIENST-
SEIT 1977

**Abfluss verstopft?
Mit uns LÄUFT'S wieder!**

TEL 02243|3536
E-MAIL feld.umweltdienst@t-online.de
ANSCHRIFT Schloßstraße 67 | 53783 Eitorf



Feld Umweltdienst

@abfluss_feld

www.abfluss-feld.de



MIT SICHERHEIT

MOBIL BLEIBEN

- Maßgefertigte Treppenlifte
- Maximaler Komfort
- Persönlicher Vor-Ort Service



0800 - 9079400
www.hawle-treppenlifte.de



Fotos: Verein selbstständiger Handwerker e. V.

EITORFER FRÜHLING

Vereine, soziale Organisationen und Fachanbieter vertreten - vom Unternehmerinnen-Netzwerk über Pflegedienste bis hin zu Ausstellern für PV- und Solartechnik. Der ADFC bietet zudem eine Fahrradregistrierung und -codierung an.

Der Eitorfer Frühling steht für Begegnung, Vielfalt und regionalen Zusammenhalt. Er ist ein Ort, an dem Unternehmen, Vereine und Besucher miteinander ins Gespräch kommen und neue Impulse gewinnen können. Die Veranstaltung ist barrierefrei und lädt Menschen jeden Alters ein, einen erlebnisreichen Tag im Herzen von Eitorf zu verbringen.

Da das Bühnenprogramm bis Redaktionsschluss noch nicht final feststand, finden sich aktuelle Informationen unter:

www.eitorfer-fruehling.de



So 26.4.

EITORF ZENTRUM

von 11 bis 18 Uhr

**FAMILIÄR,
VERNETZEND
& REGIONAL**

Eitorfer

Frühling

www.eitorfer-fruehling.de



Besonderes Extra:

• **ADAC
Überschlagsimulator**

• **Kinderkarussell**
• **Hüpfburg**
• **Kinderschminken**
• **Kinderparadies**

Alle Angaben ohne Gewähr, der Rechtsweg ist ausgeschlossen.

• **Job- & Ausbildungsmesse**
• **Fahrzeugausstellung**
• **Verkaufsoffener Sonntag**
• **Kulinarisches**
• **Kinderparadies**
• **Spannende Vorträge**
• **Netzwerken**

**Verkaufs-
offener
Sonntag!**
13 - 18 Uhr

Veranstalter:





Grand Season Opening: Kellershohn und KULT-Grill Overath laden ein



an Menschen, die ihren Außenbereich verändern möchten, aber auch an alle, die einfach sehen wollen, was sich in Overath in den vergangenen Monaten getan hat.

Kellershohn ist in der Region seit Jahren für Gartenmöbel und Beratung bekannt. Der Umbau in Overath war dabei kein Neuanfang, sondern eine Weiterentwicklung des bestehenden Standorts.

Das zeigt sich vor allem im neuen Schaugarten, der nun mehr Platz für verschiedene Wohn- und Gestaltungsideen im Freien bietet.

Auch KULT-Grill ist an diesem Tag vertreten. Die Fachabteilung der Unternehmensgruppe zeigt unter anderem Grills von Napoleon und Outdoor-Küchen von Miele. Wer sich für Grilltechnik interessiert oder über eine fest geplante Außenküche nachdenkt, kann sich direkt vor Ort informieren.

Kellershohn Overath und KULT-Grill gehören zu einer Unternehmensgruppe mit mehreren Standorten. Das Stammhaus in Kreuztal führt Gartenmöbel und betreibt mit KULT-Grill auch eine eigene Grillschule.

In Siegen liegt der Schwerpunkt auf Indoor- und Outdoor-Möbeln. In Overath kommen Gartenmöbel und Grillfachhandel zusammen.

Zum Grand Season Opening gibt es außerdem besondere Angebote.

Damit dürfte sich ein Besuch nicht nur für Interessierte lohnen, sondern auch für alle, die ganz konkret auf der Suche nach neuen Ideen oder passenden Produkten für Garten und Terrasse sind.



IHR NEUES GARTENHAUS

+++ Alles aus einer Hand +++

Lieferung, Fundament & Aufbauservice

Ihr Gartenhaus-Lieferant aus der Region. Seit 50 Jahren!

STEINHAUER 
Holzhaus GmbH
Mehr als HOLZ!

Telefon 02683 97820
 Hauptstr. 15-19
 57635 Kircheib

www.steinhauer-holzhaus.de

Nach einigen Monaten Umbau bei laufendem Betrieb ist der Standort in Overath fertiggestellt.

Kellershohn Overath und KULT-Grill laden deshalb am Donnerstag, 23. April 2026, von 15 bis 20 Uhr zum Grand Season Opening ein.

Wer möchte, kann sich die neu gestalteten Flächen vor Ort ansehen, Fragen stellen und sich Anregungen für den eigenen Außenbereich holen. Im Mittelpunkt steht der neue Schaugarten. Dort zeigt Kellershohn, was heute auf Terrasse und im Garten möglich ist.

Zu sehen sind unter anderem Sonnenschirme, Sonnensegel, Lounge-Bereiche, Tischgruppen, Liegen und Bänke. Die Ausstellung richtet sich



GARTENMÖBEL · BÄNKE · LIEGEN · SONNENSCHIRME · STRANDKÖRBE · GRILLS

Kellershohn

OVERATH



BESUCHEN SIE
UNSEREN
SHOWGARTEN

GRAND SEASON OPENING

DO 23.4.26

15-20 UHR | KÖLNER STR. 41-43 | OVERATH



KELLERSHOHN

KULT-GRILL

GRILLS &
OUTDOOR-KÜCHEN



Registrierte Dich für unseren Gartengeflüster-Newsletter und erhalte neben spannenden Angeboten auch tolle News und Trends.

www.kellershohn-overath.de



WEISHAUPT



karasek

BAHAMA



Glatz



REGIONALES

Klezmermusik in Siegburg

Gedenkstätte „Landjuden an der Sieg“: Populäre und traditionelle jüdische Musik

Rhein-Sieg-Kreis (dwo). Das Ensemble „Shoshana“ aus Dessau wurde im Frühjahr 2004 unter der Leitung von Leonid Norinsky gegründet. Das Repertoire von „Shoshana“ umfasst Lieder und Instrumentalstücke, die sich auf die Tradition der Aschkenasim, der mittel- und osteuropäischen Juden, stützen. Es wird also sowohl in Hebräisch

als auch in Jiddisch gesungen. Das Ensemble spielt Klezmer, jiddische Lieder und Israel-Pop. Mit ungewöhnlichen Arrangements für Knopfakkordeon, Violine und Gesang, die alle aus eigener Feder stammen, gelingt es, das Publikum mit bravourös interpretierten instrumentalen Freylachs und den harmonischen Klängen der Lieder durch

die Tiefe und Wärme der jüdischen Seele zu bezaubern.

Die Musikerinnen und Musiker von „Shoshana“ sind Ensembleleiter Leonid Norinsky (Knopfakkordeon, Gesang), Ina Norinska (Tamburin, Gesang, Tänze) und Larisa Faynberg (Violine).

Das Konzert findet am **Sonntag, 19. April, von 17 bis 18:30 Uhr,**

statt. Veranstaltungsort ist das Forum im Stadtmuseum, Markt 46, 53721 Siegburg.

Der Eintritt kostet 15 Euro und für Mitglieder des Fördervereins „Gedenkstätte Landjuden an der Sieg e. V.“ 13 Euro. Karten sind im Vorverkauf im Stadtmuseum Siegburg sowie Restkarten an der Abendkasse erhältlich.



GOLF-ERLEBNISTAG 2026
17.05.2026 von 11 - 16 Uhr



10.000 €
Hole-in-One-Challenge
in Kooperation mit Zunft Kölsch
Jeder kann mitmachen und sein Glück probieren!

Gratis Platzreife sichern*
Bratwurst und Freigetränk gratis*
Kostenlose Schnupperkurse, Platzrundfahrten und Puttwettbewerbe
Vorbeikommen . Kostenlos ausprobieren . Spaß haben.

ACHTUNG GOLFER!
Jetzt den Golfclub Burg Overbach erleben und ab 49€ / Monat **uneingeschränktes Spielrecht** sichern!
Golfclub Burg Overbach, Much . Tel. 02245 5550 . www.gcbo.de

*Die Aktion „Platzreife geschenkt“ ist gültig bis 31.07.2026. Gegen Vorlage des Gutscheins/der Anzeige erhalten Sie am 17.05.2026 eine Bratwurst und ein Getränk gratis.



TAXI
KIRSCHBAUM
in Neunkirchen-Seelscheid

02206 5567
02245 1212
02246 8877
02247 6619



im Auftrag der RSVG



4. Mucher Frühling

Sonntag, 26. April, 13 bis 18 Uhr

Am 26. April, von 13 bis 18 Uhr, ist es wieder so weit - dann startet der Mucher Frühling in die nächste Runde und wir möchten Sie herzlich dazu einladen, die Veranstaltung der Hauptstraße, auf dem Kirchplatz und in der Dr.-Wirtz-Straße zu besuchen. In den vergangenen Jahren konnte der Mucher Frühling von MuchMarketing e. V. fest etabliert werden. Dadurch wird Vereinen, Unternehmen, Gastronomie und Ausstellern eine Möglichkeit zur Präsentation geboten und den ansässigen Geschäftsleuten gleichzeitig ein verkaufsoffener Sonntag mit gut besuchtem Ortskern ermöglicht.

Den Gästen wird einiges geboten. Sie können sich an den zahlreichen Ständen über die vielen unterschiedlichen Mucher Vereine informieren, durch die Geschäfte bummeln, an den Ständen der Aussteller verweilen, Leckeres in der Gastronomie probieren und sich vom bunten Rahmenprogramm unterhalten lassen. Neben Live-Musik, Tanzaufführungen der Grashüpfer und einem Gin-Tasting steht auch wieder eine unterhaltsame Ortskernführung mit dem Historiker Hartmut Benz auf dem Programm (15 Uhr, Start am Rathaus, 5 Euro für Erwachsene).

Die Beteiligten haben sich viele tolle Aktionen und Angebote für Groß und Klein überlegt. Die zahlreichen Mitmach-Aktionen für Kinder werden auf einer Stempelkarte aufgelistet. An den entsprechenden Stationen erhalten die Kinder im Anschluss einen Stempel und können sich später mit voller Karte eine kleine Belohnung abholen.

Auch wenn wir an dieser Stelle nicht auf alle Details der Veranstaltung und jedes einzelne Angebot hinweisen können, so möchten wir Sie mit den nachfolgenden Schlagwörtern schon einmal neugierig auf den Mucher Frühling machen.

Es erwartet Sie unter anderem:

- Hüpfburg
- Live-Musik
- Tanzaufführungen
- Fußball-Parcours
- Soziales
- Golf
- Kinderschminken
- Spiele
- Gin-Tasting
- Rabatte
- Beratung
- Aktionen
- Schönes
- Leckeres
- Überraschendes
- zahlreiche Mitmachangebote ... kurzum: eine tolle gemeinsame Zeit!

Wir möchten darauf hinweisen, dass eine Durchführung der Veranstaltung ohne unsere Sponsoren nicht möglich wäre. Unser großer Dank gilt daher den Unternehmen Westenergie, Hamacher Solar und Kosche Holzwerkstoffe, welche den Mucher Frühling finanziell unterstützen.

Gleichmaßen möchten wir an dieser Stelle allen unseren Vereinsmitgliedern danken, denn durch ihre Mitgliedsbeiträge ist es unserem Verein möglich, ebenfalls einen großen Teil der Kosten der Veranstaltung zu übernehmen. Auch an die Gemeindeverwaltung geht ein großes Dankeschön für ihre Unterstützung bei der Organisation der Veranstaltung, genauso wie an alle, die den Mucher Frühling durch ihre Teilnahme bereichern und mitgestalten.

Nun ist es an Ihnen, liebe Besucherinnen und Besucher - kommen Sie alle vorbei und lassen Sie uns gemeinsam miteinander eine bergisch-schöne Zeit im Mucher Ortskern verbringen. Bringen Sie Ihre Familie, Freunde und Bekannte mit!

Wir freuen uns auf Sie und einen tollen gemeinsamen Tag in Much. Bis bald beim Mucher Frühling! Herzliche Grüße
Much Marketing e.V. - Mach mit!

- Natursteinpflaster in Muster verlegen
- Bäume schneiden u. häckseln
- Bäume fällen u. entsorgen
- Gartenpflege
- Zaunanlagen-Zaunbau
- Gartenbau
- Teichanlagen
- Erdarbeiten
- Pflasterarbeiten
- Platten legen

**Garten- und
Landschaftsbau
Mike**

53804 Much · Heinenbusch 5
Tel. 02245-4632
und 0172-2637519

*Wir sind ein kreatives Familienunternehmen
und möchten für Sie tätig sein.*

- Treppen und Geländer
- Edelstahlverarbeitung
- Balkonanlagen
- Tor und Zaunbau
- Vordächer
- Schweißfachbetrieb

Meisterbetrieb
Seit 1998

Zertifiziert nach
EN 1090-1 EXC2

Stahl & Metallbau

Oliver Söntgerath
Metallbaumeister

Hauptstraße 12
53819 Neunkirchen-Seelscheid

Tel.: 02247 / 91 22 66
Mobil: 0171 / 37 67 122
Fax: 02247 / 91 22 68
Email: info@metallbau-soentgerath.de
Web.: www.metallbau-soentgerath.de

TRÄUME WERDEN ZUKUNFT

Wir vernetzen Ihr Unternehmen persönlich und technisch für Ihren Erfolg.

Wir schaffen ein Vereinsnetzwerk zur Stärkung eurer Gemeinschaft.

Wir entwickeln die lebenswerteste Kommune im Bergischen Land.

Much Marketing e.V.
Hauptstraße 57 • 53804 Much • Tel.: 02245 610888
info@muchmarketing.de • www.muchmarketing.de

Am 22.04.
ist unser

Flower DAY

15% Rabatt auf alles!*

*Gültig am 22.04. Ausgenommen Brennstoffe und Dienstleistungen.
Nicht kombinierbar mit anderen Rabattaktionen. Keine Barauszahlung. Nur auf Lagerware.

AUSGEFUXXTES FÜR TIER, GARTEN, HAUS UND HOF



J-Steinreinigung

Warum neu machen, wenn man reinigen kann!

Wir reinigen für Sie:

Fassaden, Terrassen, Einfahrten, Klinker, Dächer



Vorher Nachher



Vorher

Nachher



Vorher Nachher

Wir verwenden einen Hochdruckreiniger, der mit 80% Luft und nur 20% Wasser arbeitet.

Wir versiegeln den Stein, nach der porentiefen Reinigung, mit einer Schutzmischung aus eigener Herstellung.

Durch diese Versiegelung garantieren wir, dass für Jahre keine Algen, kein Moos und kein hartnäckiger Schmutz mehr auftreten.

Nach der Reinigung verfugen wir die Fugen auf Ihren Wunsch erneut mit verschiedenen Sandarten.



☎ 02246 - 957 48 12

Hauptstraße 127
53797 Lohmar

oder 0179 114 66 81

**Inhaber
A.Reinhardt**



www.j-steinreinigung.de

J-Reinigung@gmx.de

Wir freuen uns über Ihren Anruf!

Unser Angebot:

Wir rechnen nicht nach Quadratmetern, sondern bieten Ihnen Pauschalpreise an.

Kurse des Kath. Familienzentrum Neunkirchen-Seelscheid

Erste Hilfe am Kind - Kinder- notfälle im familiären Bereich

Donnerstag, 16. April, 18:30 Uhr,
im Familienzentrum St. Margareta.

Der Kurs „Fit in Erster Hilfe“ am Kind wendet sich speziell an Eltern, Großeltern und an alle, die mit Kindern zu tun haben. Es werden keinerlei Vorkenntnisse benötigt. Sie erlernen die Versorgung bedrohlicher Blutungen bei Kindern, aber auch die lebensrettenden Sofortmaßnahmen, die bei Atemstörungen und Störungen des Herz-Kreislaufsystems zu treffen sind. Weitere Themen:

- Knochenbrüche/ Schock / Kontrolle der Vitalfunktionen
- Stabile Seitenlage / Beatmung / Vergiftungen
- Erkrankungen im Kindesalter / Impfkalender

Damit Unfälle gar nicht erst passieren, werden Ihnen im Kurs außerdem besondere Gefahrenquellen für Kinder aufgezeigt und vorbeugende Maßnahmen nahegebracht. Um Anmeldung wird gebeten. Gebühr 15 Euro

Babysitter-Führerschein für alle von 14 bis 99 Jahre (auch Großeltern)

Kurszeit: Freitag, 8. Mai, von 17

bis 20 Uhr und Samstag, 9. Mai, von 10 bis 15 Uhr.

Zusammen mit dem Kinderschutzbund bilden wir wieder Babysitter aus.

Mit dabei sind:

- eine Ärztin um die Kinder-Notfallbehandlung anzusprechen
- eine Hebamme um den Umgang mit Kleinkindern gut beherrschen zu können
- eine Richter(in) um die rechtlichen Dinge im Blick zu behalten.

Darüber hinaus gibt es viele gute Infos und Beispiele für Betreuungsaktivitäten.

Die Teilnahme von Großeltern findet auch immer mehr Zuspruch. Da die eigenen Kinder schon länger den Kinderschuhen entsprungen sind und sie nun ihren Wissensstand auffrischen wollen um die Enkelkinder gut betreuen zu können.

Die Kursgebühr beträgt 25 Euro. Anmeldung erforderlich Infos und Anmeldungen bitte über Familienzentrum St. Margareta, Walzenrather Str. 10, 53819 Neunkirchen-Seelscheid, Frau Roggelin, Tel.: 02247-2313 oder E-Mail: kia.st.margareta.53819@katholino.de





Kötter

Wir freuen uns auf Ihren Besuch!

Öffnungszeiten:
Montag - Samstag
7:30 - 20:00 Uhr

Zeithstraße 146
53819 Neunkirchen-Seelscheid
Telefon 0 22 47/97 76-0
Fax 0 22 47/97 76-19
E-Mail: info@edeka-koetter.de
www.edeka-koetter.de

Antik Galerie Rhein-Sieg-Kreis



Antiquitäten & Haushaltswaren



Kein Weg ist uns zu weit!

Kostenlose Haustermine im Umkreis von 80 km.

Wir kaufen an:

- Münzen aller Art
- Silberbesteck
- Armband & Taschenuhren
- Modeschmuck & Bernstein
- Bronze & Porzellanfiguren
- Porzellangeschirr (Meissen)
- Militaria 1.WK und 2.WK
- Alte Post & Ansichtskarten
- Alte Kugelschreiber & Füller
- Musikinstrumente
- Zinn
- Orientteppiche (Seide)
- Kleine Ölgemälde
- Antikes Spielzeug
- Römer Gläser



Ihr Ansprechpartner für unseren Rhein-Sieg-Kreis



Inhaber: C. Reinhardt
Termine nach Vereinbarung

 **02246 - 95 72 789**

oder **0177 2444 089**

0176 201 36 028

Hauptstraße 127 • 53797 Lokmar



Klimaschutz im Tank

Biokraftstoffe sind Baustein für die technologieoffene Verkehrswende

Ob im Pkw, Lkw oder Traktor - Verbrennungsmotoren werden uns noch viele Jahre begleiten. Zu einer erfolgreichen Verkehrswende gehören daher neben dem Ausbau der Elektromobilität auch klimafreundliche Kraftstoffe, die Benzin und Diesel ersetzen. Eine sofort einsetzbare Lösung sind Biokraftstoffe aus nachwachsenden Rohstoffen sowie Abfällen und Reststoffen: Sie liefern Klimaschutz für Verbrennungsmotoren.

Klimaschutz und heimische Wertschöpfung

Biodiesel aus Rapsöl oder gebrauchtem Fritteusenfett, Bioethanol aus Getreide und Biomethan aus Stroh liefern heute den größten Beitrag

zum Klimaschutz im Straßenverkehr: Nach statistischen Daten der Bundesregierung wurden dadurch allein 2023 in Deutschland rund zwölf Millionen Tonnen Treibhausgase vermieden. Anbau, Sammlung und Handel der Rohstoffe sowie ihre Verarbeitung zum fertigen Biokraftstoff stärken die heimische Wertschöpfung und sichern Arbeitsplätze. Wer sich näher informieren möchte, findet beim Biokraftstoffverband unter www.biokraftstoffverband.de leicht verständliche Hintergrundinformationen, anschauliche Praxisbeispiele und aktuelle Klimabilanz-Daten.

Mehr als Energie: Koppelprodukte werden mitgeliefert

Die Herstellung von Biokraftstoffen

aus Anbaubiomasse wie Rapsöl für Biodiesel oder Roggen für Bioethanol bringt neben klimafreundlicher Energie als wichtigen Zusatznutzen auch sogenannte Koppelprodukte hervor. Dies sind wertvolle Erzeugnisse, die parallel zum Biokraftstoff entstehen. Dazu gehört zum Beispiel Eiweißfutter für Nutztiere wie Rapschrot sowie Glycerin als Grundstoff für die chemische Industrie und Inhaltsstoff vieler Produkte unseres Alltags. Während die Nutzung von Abfällen und Reststoffen als Rohstoff im Sinne der Kreislaufwirtschaft ist, können nahrungsmitteltaugliche Ausgangsstoffe wie Rapsöl im Krisenfall als Lebensmittel genutzt werden, was die Ernährungssicherheit stärkt.

heit stärkt.

Jeder Liter Biokraftstoff spart COsub 2

nosupersub Im Gegensatz zu langfristig angelegten Klimaschutzmaßnahmen können Biokraftstoffe ihre Wirkung sofort entfalten. Jeder Liter, der fossiles Erdöl ersetzt, spart unmittelbar COsub 2nosupersub. Diese Eigenschaft macht Biokraftstoffe zu einem unverzichtbaren Baustein für die Erreichung der Klimaziele im Verkehr. Zugleich helfen sie, die Abhängigkeit von Energieimporten zu verringern und die Versorgungssicherheit zu erhöhen.

Biokraftstoffe besitzen Vorteile für Umwelt, Klima, Wirtschaft und Gesellschaft. (DJD)

Der neue Kia EV2.
Erleben Sie ihn live am 18.04. beim Kia EV Day in Siegburg oder Königswinter.



Abbildung zeigt kostenpflichtige Sonderausstattung.

Am 18.4. laden wir Sie herzlich zum Kia EV Day in Siegburg und Königswinter ein. Erleben Sie, wie einfach Elektromobilität heute sein kann. Mit dem neuen Kia EV2 machen wir Elektromobilität für alle erlebbar - kompakt und alltagstauglich. Der Kia EV2 macht Ihnen den Einstieg einfach. Effizient und mit durchdachtem Raumkonzept bietet er alles, was Sie brauchen - bis zu 453 km Reichweite¹, ein Kofferraumvolumen von bis zu 403 Liter und intuitive Konnektivität. Steig ein. Machen Sie Ihre erste Probefahrt. Wir freuen uns auf Sie.

Kia EV2 Earth 99,5 kW (135 PS): Stromverbrauch kombiniert 15,9 kWh/100 km. CO₂-Emissionen kombiniert 0 g/km. CO₂-Klasse A.



Hakvoort GmbH
Zeithstraße 89 | 53721 Siegburg
Hauptstraße 30 | 53639 Königswinter
www.hakvoort-gruppe.de



¹ Die Reichweite wurde nach dem vorgeschriebenen EU-Messverfahren ermittelt. Die individuelle Fahrweise, Geschwindigkeit, Außentemperatur, Topografie und Nutzung elektrischer Verbraucher haben Einfluss auf die tatsächliche Reichweite und können diese u. U. reduzieren.

Deutschland nimmt ab - 4-wöchige Gesundheitsstudie startet jetzt auch in Hennef im Kronos Aktivclub

Wir suchen 50 Personen!

Hennef. Ein gesünderer Lebensstil, mehr Wohlbefinden und wissenschaftlich messbare Erfolge - das verspricht die bundesweite **Abnehm- und Gesundheitsstudie „Deutschland nimmt ab“**, die jetzt auch im **Kronos Aktivclub Hennef** startet.

Für die Teilnahme werden **50 Personen aus Hennef und Umgebung** gesucht, die innerhalb von nur vier Wochen an einem alltagsfreundlichen, betreuten Gesundheitsprogramm teilnehmen möchten.

Wissenschaftlich begleitetes Konzept

Ziel der Studie ist es, zu zeigen, dass eine Kombination aus **gesunder, ausgewogener Ernährung** und einem **speziellen Stoffwechseltraining** nicht nur

zu Gewichtsverlust führen kann, sondern insbesondere das **viszerale Bauchfett** reduziert.

Dieses innere Fett gilt als ein entscheidender Risikofaktor für zahlreiche Erkrankungen, darunter Diabetes Typ 2, Herz-Kreislauf-Probleme und Stoffwechselstörungen.

Die Studie wird von Ernährungswissenschaftlern begleitet und vermittelt Schritt für Schritt die Grundlagen eines gesunden Lebensstils, praxistauglich, verständlich und umsetzbar.

Was erwartet die Teilnehmer?

Für eine geringe Studiengebühr von **79 Euro** erhalten alle Teilnehmenden ein umfangreiches Leistungspaket:

- **Drei professionelle Körperanalysen** zur genauen Messung von Fortschritten

- **Vier Wochen Stoffwechseltraining** im Kronos Aktivclub Hennef

- Ein hochwertiges **Kochbuch mit 90 gesunden Rezepten**

- **Digitale Anleitung und Coaching** durch qualifizierte Ernährungswissenschaftler

- Motivierende Unterstützung und regelmäßige Check-ins

Das Programm ist speziell darauf ausgelegt, auch für Berufstätige oder Vielbeschäftigte leicht in den Alltag integriert werden zu können.

Chance für alle, die etwas verändern möchten

Die Teilnahme an der Studie bietet eine ideale Möglichkeit, den eigenen Lebensstil zu hinterfragen und aktiv etwas für die Gesundheit zu tun - unabhängig davon, ob bereits erste Kilos purzeln sollen, man sich wieder



fitter fühlen möchte oder gezielt etwas für den Stoffwechsel tun will. **Anmeldung ab sofort möglich!**

Interessierte können sich ab sofort direkt im **Kronos Aktivclub Hennef** anmelden oder den QR-Code aus der Anzeige scannen.

Kronos Aktivclub Hennef
Rathausplatz 1, 53773 Hennef
kronos-aktivclub.de
Telefon 02242-917171

DEUTSCHLAND NIMMT AB

DIE BUNDESWEITE ABNEHM- UND GESUNDHEITSSTUDIE

WIR SUCHEN 50 PERSONEN, die an einer 4-wöchigen Abnehm- und Gesundheitsstudie teilnehmen möchten.

UNSER ZIEL

In dieser Studie soll bewiesen werden, dass durch eine gesunde ausgewogene Ernährung und einem speziellen Stoffwechseltraining, neben einem erfolgreichen Gewichtsverlust, auch das viszerale Fett – Bauchfett abnimmt und somit der Risikofaktor für zahlreiche Erkrankungen reduziert werden kann.

Studiengebühr: **79 €** inkl. Leistungen

- 3 Körperanalysen
- 4-wöchigem Stoffwechseltraining

- Kochbuch mit 90 Rezepten
- digitale Anleitung und Coaching durch Ernährungswissenschaftler

In Kooperation:



figur^oscout

VIActiv
Krankenkasse

Die Studie wird durchgeführt im:

Hier scannen und starten



Fitness | Wellness | Gesundheit

KRONOS
— AKTIVCLUB —

JETZT ANMELDEN unter:



Nicht nur für Studierende

BAföG können auch Schülerinnen und Schüler beantragen

Rhein-Sieg-Kreis (db). Nicht nur Studierende einer Hochschule, sondern auch Schülerinnen und Schüler können finanzielle Unterstützung erhalten. Entscheidend ist die Schulform, also die Art der schulischen Ausbildung. Anspruch auf BAföG haben alle, die mit ihrer Ausbildung einen berufsqualifizierenden Abschluss an-

streben. Unter bestimmten Voraussetzungen besteht auch beim Besuch einer allgemeinbildenden Schule ab der 10. Klasse ein BAföG-Anspruch. Gegebenenfalls können Schülerinnen und Schüler auch einen Zuschuss zur Krankenversicherung erhalten. Die Förderung ist in der Regel vom

Einkommen der Eltern abhängig. Das Schüler-BAföG muss nicht zurückgezahlt werden. Auch Einkommen aus Minijobs werden nicht auf die Förderung angerechnet.

Im Jahr 2024 bezogen im Bereich des Rhein-Sieg-Kreises 599 Schülerinnen und Schüler BAföG, insgesamt wurde ihnen eine Summe von

rund 2.451.000 Euro ausbezahlt. Während Studentinnen und Studenten den BAföG-Antrag über die Studierendenwerke stellen, ist für Schülerinnen und Schüler der Rhein-Sieg-Kreis zuständig - sofern deren Eltern im Kreisgebiet leben.

Weitere Informationen gibt es hier: rhein-sieg-kreis.de/bafog

Beruf als MFA

Medizinische Fachangestellte (MFA) spielen eine zentrale Rolle in Arztpraxen, Kliniken und Gesundheitszentren. Sie sind erste Ansprechpartner für Patientinnen und Patienten, organisieren Abläufe und unterstützen Ärztinnen und Ärzte im Praxisalltag. Der Beruf verbindet medizinisches Wissen mit organisatorischen Aufgaben.

Ausbildung und Aufgaben

Die Ausbildung dauert in der Regel drei Jahre und erfolgt dual, also in der Berufsschule und im Ausbildungsbetrieb. MFA lernen unter anderem Blutabnahmen, Laborarbeiten, Praxisorganisation, Terminplanung und Abrechnung. Auch der direkte Kontakt mit Patienten, beispielsweise bei Beratungsgesprächen oder Untersuchungsvorbereitungen, ist fester Bestandteil des Berufs.

Karrierechancen und Weiterbildung

Nach der Ausbildung eröffnen sich verschiedene Möglichkeiten. Mit Erfahrung können MFA Praxisleitungen übernehmen, sich auf bestimmte Bereiche wie Labor, Endoskopie oder Abrechnung spezialisieren oder Weiterbildungen zur Hygienebeauftragten oder Praxismanagerin machen. Die Nachfrage nach gut ausgebildeten MFAs bleibt konstant hoch, insbesondere in Facharztpraxen und medizinischen Versorgungszentren.

Arbeitsalltag und Perspektiven

Der Alltag einer MFA ist abwechslungsreich und erfordert Organisationstalent, Teamfähigkeit und Einfühlungsvermögen. Wer sich weiterbildet, kann Verantwortung übernehmen und Karrierechancen nutzen. Gleichzeitig bietet der Beruf eine sichere Perspektive, da medizinisches Fachpersonal in der Ge-

sundheitsbranche dauerhaft gefragt ist.

Der Job als MFA verbindet medizinische

Arbeit, Organisation und Patientenkontakt. Für Menschen mit Interesse an Gesundheit, Kommunikation und Struktur

bietet er eine stabile Berufsperspektive und vielfältige Entwicklungsmöglichkeiten.

RAUTENBERG MEDIA

Mach Dein Ding mit uns!
Deine Karriere: Du bist das **Mitteilungsblatt NEUNKIRCHEN-SEELSCHEID**

Mitteilungsblatt
MIT AMTLICHEN HINWEISBEKANNNT MACHUNGEN DER GEMEINDE
Neunkirchen-Seelscheid
Jede Woche in Ihrem Briefkasten

Online lesen: mitteilungsblatt-neunkirchen.de/e-paper
Mitteilungsblatt abonnieren: regio-pressevertrieb.de/abo-service

WIR SUCHEN DICH

für unsere Ausgabe

MITTEILUNGSBLATT NEUNKIRCHEN-SEELSCHEID als

Medienberater*in (m/w/d)

in **Vollzeit (37,5 Std.)**, in **Teilzeit (20-30 Std.)**

DU

- hast im Verkauf (z.B. Einzelhandel) gearbeitet
- bist im Ort gut vernetzt
- arbeitest kundenorientiert und strukturiert
- verfügst über gute Deutschkenntnisse
- hast einen Führerschein Kl. B

WIR

- sind das zweitgrößte Medienhaus für Wochenzeitungen in Deutschland
- sind seit über 60 Jahren am Markt
- sind ein Medienhaus für ZEITUNGEN | DRUCK | WEB | FILM
- bieten Dir eine ausführliche Einarbeitung
- bieten einen sicheren Arbeitsplatz mit familienfreundlichen Bedingungen
- bieten eine attraktive Vergütung im interessanten Medienbereich
- bieten flexible Arbeitszeiteinteilung für eine ausgewogene Work-Life-Balance
- stellen Dir einen persönlichen Home-Office-Arbeitsplatz zur Verfügung

WAS gibt's zu tun?

- Beratung und Pflege von B2B Kunden im direkten Umfeld und Neukäuferei
- Kommunikation mit Kolleginnen und Kollegen in unserem Medienhaus
- Gerne auch Cross-Selling für DRUCK | WEB | FILM

Wir freuen uns darauf DICH kennen zu lernen!

Bewerbungen bitte per E-Mail an: karriere@rautenberg.media
Stichwort: Medienberater*in/Neunkirchen-Seelscheid

Erscheinung:
mittwochs
Annahmeschluss:
dienstags in der Vorwoche, 10 Uhr

RAUTENBERG MEDIA Zeitungspapier –
 PEFC & FSC:
 Made of paper awarded the EU Ecolabel
 LIC no. NOR/011/002, supplied by Norske Skog

IMPRESSUM
 MITTEILUNGSBLATT
 NEUNKIRCHEN-SEELSCHEID

HERAUSGEBER, DRUCK UND VERLAG
 RAUTENBERG MEDIA KG
 Kasinostraße 28-30 · 53840 Troisdorf
 HRA 3455 (Amtsgericht Siegburg)
 USt-ID: De214364185
 Komplementär: Dr. Franz-Wilhelm Otten
 Tel. 02241 260-0
 willkommen@rautenberg.media

Verantwortlich für den redaktionellen Teil,
 gemäß § 18 Abs. 2 MStV:
 Nathalie Lang und Corinna Hanf
 Verantwortlich für den Anzeigenteil:
 Dunja Rebinski

ERSCHEINUNG wöchentlich
RUBRIKWEISE
INHALTLICHE VERANTWORTUNG
 Amtliche Bekanntmachungen:
 Gemeindeverwaltung
 Neunkirchen-Seelscheid
 Bürgermeister Guido Vierkötter
 Hauptstraße 78 · 53819 Nk.-Seelscheid

Politik (Mitteilungen der Parteien):
 CDU Cornelius Bruns
 SPD Dr. Silvia Merk
 FDP Eberhard Seiffe
 Bündnis 90 / Die Grünen Christoph Weiler

Die inhaltliche Verantwortung für die Beiträge in den oben genannten Rubriken liegt bei den jeweils benannten Personen bzw. Institutionen. Die Redaktion nimmt keine inhaltliche Prüfung dieser Beiträge vor.

Verteilung & rechtliche Hinweise
 Kostenlose Hauszustellung in Neunkirchen-Seelscheid. Keine Zustellgarantie. Einzelheft: 5,00 € zzgl. Porto (Bestellung über die Herausgeberin). Geschützte Warenzeichen sind meist nicht gesondert gekennzeichnet; fehlende Hinweise begründen kein Markenrecht. Namentlich gekennzeichnete Beiträge geben nicht zwingend die Meinung der Redaktion wieder.

Pressematerial & eingesandte Inhalte
 Eingesandtes Material wird nicht zurückgesandt. Ein Anspruch auf Veröffentlichung besteht nicht. Die Einreichenden haften für Inhalte, Rechtlarkeit und vollständige Quellenangaben. Mit der Einreichung wird Rautenberg Media ein einfaches Nutzungsrecht zur Veröffentlichung in Print- und Online-Medien eingeräumt – auch für Bildmaterial. Die Einreichenden garantieren die Rechteinhaberschaft und stellen Rautenberg Media von Ansprüchen Dritter frei. Bei versehentlichem Weglassen von Namens- oder Quellenangaben verzichten sie auf daraus entstehende Ansprüche. Fremdbeiträge erscheinen auf Verantwortung der jeweiligen Einreichenden. Die Redaktion wählt aus und bearbeitet, übernimmt aber keine Haftung für Inhalte.

KONTAKT
MEDIENBERATERINNEN
 Fon 02241 260-112
 verkauf@rautenberg.media

VERTEILUNG
 Regio Presse Vertrieb GmbH
 regio-pressevertrieb.de

VERKAUF Fon 02241 260-112
 verkauf@rautenberg.media

REDAKTION Fon 02241 260-250 /-212
 redaktion@rautenberg.media

RAUTENBERG MEDIA ONLINE
 rautenberg.media
 facebook.de/rautenbergmedia
 instagram.de/rautenberg_media

ZEITUNG
 mitteilungsblatt-neunkirchen.de/e-paper

LOKALER GEHT'S NICHT
 Für Nordrhein-Westfalen publiziert Rautenberg Media über 80 Städte- und Gemeindezeitungen.

■ ZEITUNG
 ■ DRUCK
 ■ WEB
 ■ FILM

RAUTENBERG MEDIA

PRIVATE & GESCHÄFTLICHE KLEINANZEIGEN **ONLINE BESTELLEN**
www.rautenberg.media/kleinanzeigen

Angebote
Land u. Forst

SCHNEIDWERKZEUGMECHANIKER (m/w) gesucht,
 Schwerpunkt Präzisions-Mähaggregat, Müller Maschinen Troisdorf, 02241-9490911

Rund ums Haus
Sonstiges

ACHTUNG >> FRÜHJAHRSSAN- GEBOT
 Steinreinigung incl. Nanoimprägnierung für Terrasse, Hof, Garageneinfahrt usw. 5,-€/qm. Absolute Preisgarantie! Weitere Dienstleistungen rund ums Haus auf Anfrage. Kostenlose Beratung vor Ort. Tel. 0178/3449992 M.S. Sanierungstechnik

Veranstaltung

Autorenlesung
 <nkn>17.04.26, 18:00 Uhr: Wilhelm Breßer liest in Much aus seinem neuen Buch „Positive Männlichkeit“. Der Eintritt ist frei. Bekanntgabe des Veranstaltungsortes nach Anmeldung bei maenner@maheo.de.

Vortrag für Männer
 <nkn>18.04.2026, 16:00 Uhr: Vortrag „Wie kann ich meine Männlichkeit kraftvoll leben?“ in Much. Referent: Wilhelm Breßer, Mentor. Der Eintritt ist frei. Bekanntgabe des Veranstaltungsortes nach Anmeldung bei maenner@maheo.de.

Gesuche

Mietgesuche

Wohnung mit Garten gesucht
 Suche in/um Neunkirchen eine helle Wohnung mit Garten/Terrasse. Ruhige, zuverlässige, Mieterin (62) mit stubenreiner älterer Katze. Ab 60m², bis 750€ warm, gerne Stellplatz. Einzug flexibel, bis Sep. 26. Nichtraucherin, unbefristet beschäftigt, Schufa positiv 01707580933.

Familien ANZEIGENSHOP

GEBURT 12.1
 43 x 90 mm
 ab 52,00€

Hallo Welt

Für alles was wirklich zählt!

shop.rautenberg.media

Haben Sie Fragen zur Verteilung dieser Zeitung?

Nutzen Sie bitte unseren Online-Service auf
www.regio-pressevertrieb.de

DANKE, dass Sie uns lesen.
 Wir freuen uns auf Ihr Feedback.

REGIO mündlich • zielgerichtet • lokal
 PRESSE VERTRIEB einmal
 Die Zeitungszustellgesellschaft der RAUTENBERG MEDIA KG

ANKAUF

ACHTUNG: Kaufe Trachtenmode und Trachten-Accessoires, Lederkleidung, Abendgarderobe, Pelzmäntel, Pelzjacken, Teppiche, antike Ölbilder, Porzellan, Näh und Schreibmaschinen, Puppen, versilberte Bestecke, Briefmarken, Münzen, Luxusuhren, Silber & Schmuck.
Kostenlose Hausbesuche Familie Florian. Tel.: 0176 400 67 815.

KLEINANZEIGEN
 PRIVAT & GESCHÄFTLICH

ONLINE BESTELLEN

rautenberg.media/kleinanzeigen

Ihre private*
KLEINANZEIGE
 bis 100 Zeichen
 in dieser Zeitung **ab 6,99€**

*gewerbliche Kleinanzeige ab 13,99 €

■ ■ ■ ■ RAUTENBERG MEDIA

Mitteilungsblatt
 MIT AMTLICHEN HINWEISBEKANNNT MACHUNGEN DER GEMEINDE
Neunkirchen-Seelscheid
 Jede Woche in Ihrem Briefkasten

HALLO PRESSESPRECHER/INNEN
PRESSEBEAUFTRAGTE
 der VEREINE – KIRCHEN – SCHULEN und
 anderer Organisationen

Akkreditieren Sie sich gleich jetzt
 für das CMSsystem von Rautenberg Media,
 um für diese Zeitung Artikel einzustellen:
<https://redaktion.rautenberg.media>

Wir freuen uns auf Sie!

■ ZEITUNG ■ DRUCK ■ WEB ■ FILM

Vergessene Technik - versteckte Rohstoffschätze

Alte Elektronikgeräte beim Hausputz aussortieren und zum Recycling geben



Oft sammeln sich in unseren Schubladen kleine „Technik-Friedhöfe“ an. Sie enthalten wertvolle Rohstoffe, die sich zurückgewinnen und wiederverwerten lassen. Foto: DJD/Kupferverband

Gestern noch technisches Highlight und Objekt der Begierde, heute verstaubt im Schrank: Wer erinnert sich nicht an klobige Mobiltelefone, tragbare CD-Player oder den legendären Game Boy? Auch Geräte wie der Walkman oder der Discman galten einst als Inbegriff moderner Unterhaltung. Doch schnelle Innovationszyklen lassen elektronische Geräte oft schon nach wenigen Jahren alt aussehen. Besonders bei Smartphones schreitet die Entwicklung rasant voran - leistungsfähigere Prozessoren, bessere Kameras und neue Funktionen schicken Vorgängermodelle in den Ruhestand. Die Folge: In Abstellkammern, auf Dachböden und in Schubladen sammeln sich kleine „Technik-Friedhöfe“ an. **Kupfer, Gold und Co.: Wertstoffe im Kreislauf halten** Dabei handelt es sich keineswegs

um nutzlosen Elektroschrott. Im Gegenteil: Elektronische Geräte bestehen aus einer Vielzahl hochwertiger Materialien. Darin finden sich unter anderem die Edelmetalle Gold oder Silber, seltene Erden - und vor allem Kupfer. Das rötliche Metall ist ein zentraler Bestandteil von Kabeln, Leiterplatten und Kontakten. Gleichzeitig ist Kupfer ein gefragter Rohstoff, etwa für Energietechnik, Elektromobilität oder den Ausbau erneuerbarer Energien. Die gute Nachricht: Kupfer lässt sich nahezu ohne Qualitätsverlust recyceln. Tatsächlich deckt das Recycling bereits einen erheblichen Teil der weltweiten Nachfrage nach diesem wichtigen Metall. Unter <http://www.kupfer.de> gibt es dazu viele Hintergrundinfos des Kupferverbands e.V. Jedes ungenutzte Altgerät, das fachgerecht entsorgt wird, trägt somit

dazu bei, natürliche Ressourcen zu schonen und Energie im Vergleich zur Neugewinnung einzusparen. Wer alte Elektronik nicht im Haus hortet, sondern dem Wertstoffkreislauf zuführt, leistet einen aktiven Beitrag zum Umwelt- und Ressourcenschutz.

Jetzt handeln: Alte Geräte richtig entsorgen

Für Verbraucher lohnt sich ein kritischer Blick in Schränke und Kisten: Wird das alte Handy wirklich noch gebraucht? Hat der MP3-Player aus Studienzeiten einen praktischen Nutzen - oder liegt er seit Jahren unberührt herum? Natürlich dürfen besondere Erinnerungsstücke bleiben. Doch viele Geräte haben ihren Zweck längst erfüllt. Kommunale Wertstoffhöfe, Recyclinghöfe oder spezielle Rücknahmesysteme des Handels nehmen ausgediente Elektronikgeräte kostenlos an und sorgen für die fachgerechte Verwertung. Wichtiger Tipp: persönliche Daten löschen oder das Gerät auf Werkseinstellungen zurücksetzen. So

wird aus verstaubter Technik wieder ein wertvoller Rohstofflieferant. Ein Frühjahrs- oder Herbstputz bietet die Chance, verborgene Ressourcen zu aktivieren - und zu Hause Platz für Neues zu schaffen. (DJD)



Beim nächsten Hausputz alte, ungenutzte Elektronik ausmisten: Das führt wertvolle Rohstoffe zurück in den Wertstoffkreislauf - und schafft zu Hause Platz für Neues. Foto: DJD/Kupferverband

Schroetter

Hetzenholz 39 • 53804 Much

Telefon 02245 - 5790 • E-Mail: Schroetter-Much@t-online.de



**Landschafts- und Gartenbau
Garten- und Baumpflege
Platten-, Pflaster- und Erdarbeiten
Beratung und Planung**



Parkett | Kork | Laminat | Vinyl

GROSSE AUSWAHL AN QUALITÄTSBÖDEN AUS ÜBERPRODUKTIONEN UND SONDERPOSTEN.

Bangkirai-Terrassendielen
in 1A-Qualität

CLIC-Vinyl ab € 19,95/qm
Holz- und Steindekore verfügbar

Verkauf: Mo. - Fr. 14:00 - 18:00 Uhr
Samstag 10:00 - 15:00 Uhr

**LAGERVERKAUF
BODENBELÄGE
IN HENNEF**

parku-flex Lambertz GmbH | Hossenberg 3 | 53773 Hennef
Telefon: 02242 / 91 555 93 | www.parku-flex.de

Renate Weber Immobilien gehört zu Deutschlands besten Maklern

FOCUS

TOP
IMMOBILIEN
MAKLER
2026

Renate Weber
Immobilien

NEUNKIRCHEN-
SEELSCHEID

FOCUS.DE/BUSINESS



Zum vierzehnten Mal erhält Immobilienprofi Renate Weber aus Neunkirchen-Seelscheid die Auszeichnung der „1.000 besten Immobilienmakler Deutschlands“. Das sagt das Magazin FOCUS in seiner neuen Ausgabe 13/26.

„Eine Auszeichnung, die uns stolz macht“, sagt Renate Weber, die auf 28 Berufsjahre stolz sein kann. Im neuen Heft von FOCUS untersuchte die Redaktion zusammen mit dem Portal „Immobilien-scout24“ und den Regionalverbänden des „Immobilienverband Deutschland e.V. IVD“ die Leistungen deutscher Makler. Die Liste der Besten wurde aus den User-Bewertungen des Portals ermittelt, ergänzt hat man die Auswertung durch eine Makler-Befragung, in der 19.000 Profis kontaktiert wurden, um die Qualität ihrer Mitbewerber einzuschätzen.

Eigentümer Wilhelm Macefat und Martina Vogelmann: „Das gesamte Team ist sehr kompetent und auch auf der menschlichen Ebene verstanden wir uns perfekt. Alle Absprachen wurden eingehalten, wir wurden regelmäßig informiert und fühlten uns insgesamt sehr gut aufgehoben und respektiert. Herzlichen Dank an das gesamte Team Renate Weber Immobilien. **Für unsere Region ein Immobilienmakler der Extraklasse!**“

Diese Begeisterung spiegelt sich auch im Kundenkreis wieder, der das gesamte Team von Renate Weber Immobilien mit der Note "sehr gut" belohnt.

Wir feiern stolz unser 25 + 3 Jubiläum!

RENATE WEBER 
IMMOBILIEN

Zeithstraße 136 | 53819 Neunkirchen-Seelscheid
Telefon: 0 22 47 | 96 96 56
info@renate-weber-immobilien.de
www.renate-weber-immobilien.de

GUTSCHEIN

Wertermittlung Ihrer Immobilie
inkl. persönlicher Marktstrategie
kostenlos mit diesem Gutschein
oder über unseren
Richtpreisfinder mit
Sofort-Antwort auf:
www.sofort-mehr.de

