

# Mitteilungsblatt

MIT AMTLICHEN HINWEISBEKANNT MACHUNGEN DER GEMEINDE

## Neunkirchen-Seelscheid

63. Jahrgang

Freitag, den 05. Mai 2023

Woche 18

Jede Woche in Ihrem Briefkasten

**7. Mai**  
 AB 11 UHR

**NEUNKIRCHENER**  
**Frühling** 2023

**Handwerk** **Handel** **Kirmes**  
 AB 5. MAI

• Leistungsschau entlang der Hauptstraße in Neunkirchen  
 • verkaufsoffener Sonntag  
 • Kirmes

rhenag

**GrabDENKMALE**  
[www.steinmetzwerkstatt-harich.de](http://www.steinmetzwerkstatt-harich.de)  
 02247 2386

**Bruno Johannes Harich**  
 Kurze Lieferzeiten – Eigene Herstellung  
 DAS ORIGINAL – seit 1958  
 NUR in Neunkirchen-EISCHEID

**delikatessen<sup>®</sup>**  
 & schenken

Neunkirchen, Hauptstraße 14  
 02247 9000980  
[www.delikatessen-siegburg.de](http://www.delikatessen-siegburg.de)

*Kurfürst*  
 RESTAURANT & EVENT

Hauptstr. 13 · Neunkirchen  
[www.restaurant-kurfuerst.de](http://www.restaurant-kurfuerst.de)  
 Telefon: 02247-3080

**Das Kurfürst-Team  
 sucht Verstärkung!**

**Wir sind für Sie da!**  
**BOUTIQUE NO.1**  
 ... in Mode

**Neue, schicke  
 Frühjahrsmode!**

Mo-Fr 9.30-13.00, 14.30-18.30  
 Sa. 9.30-14.00

Wir bieten Ihnen  
**Marken!**

**NEUNKIRCHEN-SEELSCHIED (B 56)**  
 ZEITHSTR. 119-121 · RUF 02247-6146

*Familien* RAUTENBERG MEDIA

**ANZEIGENSHOP**

FGB 20-13  
 43 x 90 mm  
 ab **18,00**

*Für alles was wirklich zählt!*  
**shop.rautenberg.media**

**SEI DU, denn  
 ein ORIGINAL ist  
 immer mehr wert  
 als eine Kopie.**

**Sei Du**  
 Boutique

Hauptstr. 61 | 53819 Neunkirchen  
 Telefon: 02247 7589139

Öffnungszeiten: Mo.-Fr.: 09.00-19.00 Uhr  
 Sa. 9.00-14.00 Uhr oder nach Vereinbarung

**NEU DIGEL**  
 bei uns: Anzüge, Sakkos, Hosen

**10%** Einführungsrabatt  
 gültig bis 27.05.23

**KAUFMANN**  
 Modehaus GmbH

Zeithstraße 143, 53819 Neunk.-Seelscheid  
 Telefon: 971570 [www.mode-kaufmann.de](http://www.mode-kaufmann.de)

**Bedachungen Arnolds**  
 Dächer · Fassaden · Solar

Tel.: 02247/2462

Zur Hofstatt 3 · Hülscheid  
 Neunkirchen-Seelscheid  
[www.bedachungen-arnolds.de](http://www.bedachungen-arnolds.de)

## Sprechstunde der Bürgermeisterin

Liebe Bürgerinnen und Bürger, Sie alle erleben Neunkirchen-Seelscheid jeden Tag hautnah und können deswegen am besten beurteilen, was gut läuft und wo es etwas zu verbessern gibt. Haben Sie ein Anliegen, das die Gemeinde betrifft und würden gerne mit mir darüber sprechen? Haben Sie

Ideen, Tipps oder Vorschläge, die das Gemeindeleben verbessern könnten? Ich lade Sie herzlich ein, in meine Bürgersprechstunde zu kommen. Ihre Meinung und Ihr Feedback sind mir wichtig.

### Termine:

Die Bürgersprechstunden finden **montags ab 16.00 Uhr** statt,

jeweils abwechselnd in Neunkirchen und Seelscheid. In den Ferien entfällt die Sprechstunde.

### Ganz wichtig: Bitte vorher telefonisch einen Termin vereinbaren!

Kontakt: Sekretariat der Bürgermeisterin, **Tel.: 02247 303 400**  
E-Mail: [vorzimmer@neunkirchen-seelscheid.de](mailto:vorzimmer@neunkirchen-seelscheid.de)

### „Bürgermeisterin vor Ort“

Zusätzlich zu den regelmäßigen Sprechstunden biete ich Sprechstunden an wechselnden Orten in der Gemeinde an.

Die Termine dafür werden rechtzeitig auf der Homepage der Gemeinde bzw. im Mitteilungsblatt bekannt gegeben.

## Klimaschutzpreis - jetzt bewerben!

Gemeinde und Westenergie zeichnen Engagement für Umwelt aus

**Institutionen, Vereine und Privatpersonen können sich bis zum 15. September für den Westenergie Klimaschutzpreis bewerben. Die Gewinner\*innen erhalten ein Preisgeld von bis zu 1.250 Euro.** Grundschulkinder lernen während eines Workshops, wie sie Plastikmüll vermeiden und Stoffreste wiederverwerten können. Ein engagierter Bürger produziert in seiner Freizeit einen Podcast und klärt seine Zuhörer darüber auf, wie Energiesparen funktioniert. Und ein Sportverein kümmert sich um die artgerechte Heimat für das Storchenpaar in seiner Nachbarschaft. Der Westenergie Klimaschutzpreis prämiiert vielfältige Ideen und Maßnahmen in Nordrhein-Westfalen, Niedersachsen und Rheinland-Pfalz, inzwischen zum 29. Mal. Und: Das Essener Energieunternehmen lobt den Preis in diesem Jahr auch wieder gemeinsam mit Neunkirchen-

Seelscheid aus. Bürger\*innen, Vereine, Institutionen und Unternehmen können sich bis zum 15. September mit ihren Ideen und Projekten rund um Klima- und Umweltschutz bewerben. Die Jury honoriert die jeweils besten Projekte mit Geldpreisen.

„Es ist immer wieder beeindruckend zu sehen, wie viele kreative Ideen es bei uns rund um den Schutz von Klima und Umwelt gibt - von der Wildblumenwiese im Bicester-Park bis zu Projekten im Kindergarten, dank derer schon die Kleinsten Nachhaltigkeit lernen. Die Jury ist gespannt, mit welchen Projekten sich Neunkirchen-Seelscheider\*innen in diesem Jahr bewerben werden“, so Bürgermeisterin Nicole Berka. Bewerber können ihre Unterlagen bis zum 15. September unter [klimaschutzpreis.westenergie.de/bewerbungsformular](https://klimaschutzpreis.westenergie.de/bewerbungsformular) einreichen.

Seit 1995 macht der Westenergie



„Die Gewinner\*innen des Klimaschutzpreises 2022 zusammen mit dem stellv. Bürgermeister Hans-Jürgen Parpart.“

Klimaschutzpreis regelmäßig zahlreiche gute Ideen und vorbildliche Aktionen aus dem lokalen und regionalen Umfeld für die Öffentlichkeit sichtbar. Er regt damit auch zum Nachahmen an und macht Mut,

selbst aktiv zu werden. Insgesamt erhielten bereits mehr als 8.000 Projekte die Auszeichnung. Die Gewinner\*innen ermittelt eine Jury aus Vertreter\*innen der Kommune und von Westenergie.

Ende: Die Bürgermeisterin informiert

63. Jahrgang | Freitag, 05. Mai 2023 | Nr. 18 / 2023



## AMTLICHE HINWEISBEKANNTMACHUNGEN

### Ausschreibung - Europaweites Offenes Verfahren

#### Name und Anschrift der Vergabestelle:

Gemeinde Neunkirchen - Seelscheid  
Zentrale Vergabestelle  
Hauptstr. 78  
53819 Neunkirchen - Seelscheid  
Telefon: 02247 / 303-204 oder 303-210  
Telefax: 02247 / 303-88 210  
E-mail: [zvs@neunkirchen-seelscheid.de](mailto:zvs@neunkirchen-seelscheid.de)

#### Ausführungsort:

Gemeinde Neunkirchen-Seelscheid  
Gelände der Grundschule „Am Wenigerbach“, Ortsteil Seelscheid

#### Maßnahme:

Neubau Kultur- und Sporthalle (KulTurnhalle)  
hier: **Tragwerksplanungsleistungen**  
Die elektronischen Vergabeunterlagen können unter <https://www.vmp-rheinland.de/VMPSatellite/notice/CXSOY4DY1YQ05WWF/documents> unter Beachtung der dort genannten Nutzungsbedingungen heruntergeladen werden.  
Neunkirchen - Seelscheid, den 26.04.2023  
gez. Berka (Bürgermeisterin)

ENDE amtliche Hinweisbekanntmachungen

# RATHAUS-INFORMATIONEN

## Jugendeinrichtungen der Gemeinde

Die aktuellen Öffnungszeiten:

### Jugendzentrum Neunkirchen

Ohlenhohnstraße 21 / 53819 Neunkirchen-Seelscheid  
Tel.: 02247-757400 / E-Mail: ot-neunkirchen@t-online.de

Montag: 15.00 - 19.30 Uhr

Dienstag: 15.30 - 19.30 Uhr

Mittwoch: 14.00 - 18.00 Uhr

Donnerstag: 15.30 - 19.30 Uhr

Freitag: 15.30 - 19.30 Uhr

1. + 3. Sonntag: 11.00 - 14.00 Uhr

### Jugendtreff Seelscheid

Breite Straße 26 / 53819 Neunkirchen-Seelscheid

Tel.: 02247-9002580 / ot-neunkirchen@t-online.de

Montag: 13.30 - 18.00 Uhr

Dienstag: 14.00 - 18.00 Uhr

Mittwoch: 14.00 - 18.00 Uhr

Donnerstag: 14.00 - 18.00 Uhr

Freitag: 14.00 - 18.00 Uhr

2. + 4. Sonntag: 11.00 - 14.00 Uhr

Weitere Informationen unter:

<https://www.nk-se.de/buergerservice/familie-und-bildung/jugendzentren/>

oder [https://www.instagram.com/juze\\_neunkirchenseelscheid](https://www.instagram.com/juze_neunkirchenseelscheid)

## Sommerferien-Programm der kommunalen Jugendzentren

für Kinder im Alter von 8 - 16 Jahren

### Kreativworkshop Freie Malerei

**Montag, 26.06.2023**

15.00 Uhr Treffen im Jugendzentrum Neunkirchen

Kreativworkshop mit Jenny Maus

[www.jennifermaus.de](http://www.jennifermaus.de) (bis 18.00 Uhr)

**Beitragsfrei**

### Postkartenwerkstatt

**Dienstag, 27.06.2023**

10.00 Uhr Treffen im Jugendzentrum Neunkirchen / Frühstück

Kreativworkshop mit Jenny Maus

[www.jennifermaus.de](http://www.jennifermaus.de) (bis 13.00 Uhr)

**Beitragsfrei**

### Besuch des Schokoladenmuseums in Köln

**Mittwoch, 28.06.2023**

10.00 Uhr Treffen im Jugendzentrum Neunkirchen

11.00 Uhr Führung „Die große Schokoschule“

13.00 Uhr Mittagessen auf dem Heumarkt

16.00 Uhr Rückkehr Jugendzentrum

**Beitrag: 10,00 €**

### Affen- und Vogelpark in Eckenhagen

**Montag, 03.07.2023**

10.00 Uhr Treffen im Jugendzentrum Neunkirchen

11.00 Uhr Rundgang / Aufenthalt im Park

16.00 Uhr Rückkehr Jugendzentrum

**Beitrag: 15,00 € Bitte Lunchpakete mitnehmen!**

### Freilichtmuseum in Kommern

**Dienstag, 04.07.2023**

10.00 Uhr Treffen im Jugendzentrum Neunkirchen

11.15 Uhr Rundgang durch das Freilichtmuseum

16.00 Uhr Rückkehr Jugendzentrum

**Beitragsfrei Bitte Lunchpakete mitnehmen!**

### Kreativworkshop Klangmobiles

**Mittwoch, 05.07.2023**

10.00 Uhr Treffen im Jugendzentrum Neunkirchen / Frühstück

Aus Ästen, Holz und Metall werden dekorative Klangspiele

(Mobiles Kunstatelier Oberberg / Stefanie Ader)

[www.creativcentrale.de](http://www.creativcentrale.de) (bis 13.00 Uhr)

**Beitragsfrei**

### Lamatrekking in Hilberath

**Freitag, 07.07.2023**

10.00 Uhr Treffen im Jugendzentrum Neunkirchen

11.00 Uhr Mit Lamas geht es durch die Wälder und Felder Hilberaths

14.30 Uhr Rückkehr Jugendzentrum

**Beitrag: 15,00 € Bitte Lunchpakete mitnehmen!**

### Upcycling-Kugelschreiberwerkstatt - Der magische Stift

**Dienstag, 11.07.2023**

10.00 Uhr Treffen im Jugendzentrum Neunkirchen / Frühstück

Aus Hölzern und anderen Fundstücken entsteht dein persönlicher

Kugelschreiber (Mobiles Kunstatelier Oberberg / Stefanie Ader)

[www.creativcentrale.de](http://www.creativcentrale.de) (bis 13.00 Uhr)

**Beitragsfrei**

### Kreativworkshop Traumfänger

**Mittwoch, 12.07.2023**

10.00 Uhr Treffen im Jugendzentrum Neunkirchen/Frühstück

Aus Ästen, Holz, Perlen und Federn werden dekorative Traumfänger

(Mobiles Kunstatelier Oberberg / Stefanie Ader)

[www.creativcentrale.de](http://www.creativcentrale.de) (bis 13.00 Uhr)

**Beitragsfrei**

### Kinonachmittag in Siegburg

**Donnerstag, 13.07.2023**

14.00 Uhr Treffen im Jugendzentrum Neunkirchen

15.00 Uhr Cinelux-Kino Siegburg / Abendessen in der Pizzeria

19.30 Uhr Rückkehr Jugendzentrum

**Beitrag: 15,00 € Für Kinder ab 10 Jahre!**

### Jugendzentrum Neunkirchen - Ohlenhohnstraße 21a, 53819 Neunkirchen-Seelscheid

**Anmeldung bitte per E-Mail: [ot-neunkirchen@t-online.de](mailto:ot-neunkirchen@t-online.de)**

oder telefonisch werktags von 15.30 - 18.00 Uhr: Tel.: 02247-757400

## Rentenberatung

Die Deutsche Rentenversicherung Rheinland bietet jeden 1. Dienstag im Monat im Rathaus in Neunkirchen einen Sprechtag an. Hier finden ausschließlich individuelle

Beratungen ohne Antragsaufnahme statt. Termine können unmittelbar mit dem Service-Zentrum Gummersbach telefonisch unter 02261-805 01 vereinbart werden.

# RATHAUS-INFORMATIONEN

## Öffnungszeiten Rathaus

### Öffnungszeiten Rathaus

Liebe Bürgerinnen und Bürger, wir sind zu den regulären Öffnungszeiten persönlich für Sie da. Gerne können Sie uns alternativ auch per E-Mail oder telefonisch erreichen.

Für die Bürgerbüros in Neunkirchen und Seelscheid haben Sie die Möglichkeit Termine **online** zu vereinbaren: [www.nk-se.de/buergerservice/termine-online-buchen/](http://www.nk-se.de/buergerservice/termine-online-buchen/). Für alle anderen Bereiche kann die Terminvereinbarung direkt mit dem/der zuständigen Mitarbeiter\*in erfolgen. Die Kontaktdaten finden Sie auf der Homepage der Gemeinde unter [www.nk-se.de/buergerservice/virtuelles-rathaus/anliegen-a-z/](http://www.nk-se.de/buergerservice/virtuelles-rathaus/anliegen-a-z/) oder können telefonisch bzw. per E-Mail erfragt werden:

Tel: 02247 303-0

E-Mail: [gemeinde@neunkirchen-seelscheid.de](mailto:gemeinde@neunkirchen-seelscheid.de)

### Öffnungszeiten des Rathauses:

Montag, 08.30 - 12.00 Uhr und 14.00 - 18.00 Uhr

Dienstag, 08.30 - 12.00 Uhr

Mittwoch 08.30 - 12.00 Uhr

Donnerstag 08.30 - 12.00 Uhr und 14.00 - 16.00 Uhr

Freitag, 08.30 - 12.00 Uhr, Bürgerbüro bereits ab 07.00 Uhr geöffnet

### Hausanschrift:

Hauptstraße 78, 53819 Neunkirchen-Seelscheid

Telefon: 0 22 47 / 303-0; Telefax: 0 22 47 / 303-114

E-mail: [gemeinde@neunkirchen-seelscheid.de](mailto:gemeinde@neunkirchen-seelscheid.de)

Web: [www.nk-se.de](http://www.nk-se.de)

## Wehrdienstberatung im Rathaus

Einmal im Monat können sich Interessierte im Rathaus von der Bundeswehr beraten lassen. Eine Beratung ist ohne vorherige Anmeldung möglich.

Die Wehrdienstberatung findet im Raum Nr. 15 jeweils in der Zeit von 08.00 Uhr bis 12.00 Uhr an folgenden Terminen statt:

- 11.05.2023
- 13.07.2023
- 10.08.2023
- 14.09.2023
- 12.10.2023
- 09.11.2023
- 14.12.2023

## Brückentag: Rathaus am 19. Mai geschlossen

Nach Christi Himmelfahrt, am 19. Mai 2023, bleiben Rathaus und Bürgerbüro zu.

Die Beurkundung von Sterbefällen ist am 19.05.2023 in der Zeit von 9.00 - 10.00 Uhr möglich - bitte melden Sie sich dazu telefonisch unter (02247) 303-322 an.

Ab dem 22. Mai 2023 sind alle Dienststellen zu den regulären Öffnungszeiten geöffnet. Während unserer Öffnungszeiten können Sie über die zentrale Rufnummer des Rathauses Kontakt aufnehmen: (02247) 30 3-0 oder per E-Mail: [gemeinde@neunkirchen-seelscheid.de](mailto:gemeinde@neunkirchen-seelscheid.de).

Das Einwohnermeldeamt (Bürgerbüro) erreichen Sie direkt unter: (02247) 303 190 oder per E-Mail: [ema@neunkirchen-seelscheid.de](mailto:ema@neunkirchen-seelscheid.de).

Nutzen Sie gerne auch unseren online-Terminservice unter [www.nk-se.de/Termine](http://www.nk-se.de/Termine).

## Senioren- und Pflegeberatung

Die Senioren- und Pflegeberatung für die Gemeinde Ruppichterath wird in Kooperation von der Gemeinde Neunkirchen-Seelscheid übernommen. Pflegebedürftige, von Pflegebedürftigkeit Bedrohte und ihre Angehörigen oder auch Ratsuchende sind herzlich dazu eingeladen, sich beraten zu lassen.

**Erreichbarkeit:** Montags von 08:30 Uhr bis 12:00 Uhr sowie von 14:00 Uhr bis 18:00 Uhr und dienstags bis donnerstags von 08:30

Uhr bis 12:00 Uhr. Ansprechpartnerin für Neunkirchen-Seelscheid und Ruppichterath ist Frau Stephanie Kreft.

Tel.-Nr.: 02247/303-101

E-Mail:

[seniorenundpflege@ruppichterath.de](mailto:seniorenundpflege@ruppichterath.de)  
Die Beratung ist kostenlos, eine vorherige Terminvereinbarung ist erforderlich.

### Neunkirchen-Seelscheid

Rathaus Neunkirchen, Hauptstraße 78, 53819 Neunkirchen-Seelscheid, Erdgeschoss, Zimmer-Nr.

001, donnerstags von 09:00 Uhr bis 12:00 Uhr

**Bürgerbüro Seelscheid**, Driescher Str. 2, 53819 Neunkirchen-Seelscheid, in den Räumen der Bücherei Seelscheid (Eingang hinter dem Gebäude), jeden 2. Mittwoch im Monat von 09:00 Uhr bis 12:00 Uhr

### Ruppichterath

Rathaus Schönenberg, Rathausstraße 18, 53809 Ruppichterath, Erdgeschoss, Zimmer-Nr. 121, jeden 1. und 3. Dienstag im Monat von 09:00 Uhr bis 12:00 Uhr

## Riesenbärenklau: Ein ätzender Riese

Der Pflanzensaft dieses Riesen ist äußerst gefährlich

Der Riesenbärenklau hat viele Gewässerränder und feuchte Wiesenflächen erobert. Und auch wenn diese Pflanze mit ihren riesigen Blättern und den gigantischen Doldenblüten von bis zu 4 m Höhe schön und zweifellos beeindruckend ist, muss schon beim Auftreten von Einzel-Exemplaren unbedingt etwas unternommen werden. Die Pflanze produziert bis zu 50.000 Samen, die sich über Jahre im Boden halten und unter günstigen Bedingungen keimen. Entlang von Gewässern ist es sogar noch gefährlicher, da die Samen schwimmfähig sind und so die Ufer ganzer Gewässerläufe besiedeln.

Der Pflanzensaft dieses Riesen ist äußerst gefährlich, bei Kontakt mit der Haut wird der natürliche Sonnenschutz des betroffenen Areals gestört und die Haut bleibt über Wochen so stark lichtempfindlich, dass direkte Sonneneinstrahlung innerhalb kurzer Zeit zu schwersten Sonnenbrandsymptomen bis hin zu flüssigkeitsgefüllten Blasen führt.

### Folgende Bekämpfungsmethoden haben sich bewährt:

- Ausgraben der Wurzeln
- Regelmäßiges Abstecken des Vegetationskegels vor Austrieb der Pflanze im Frühjahr und im weiteren Jahresverlauf
- Entfernen der Dolden vor Ausreifung der Samen
- Entsorgung von Samenständen im Hausmüll (Restmülltonne)

### Zur Vermeidung von Hautkontakt muss entsprechende Kleidung getragen werden:

- Schutzkleidung (am besten Overalls) oder alternativ langärmelige Oberbekleidung, lange Hosen, geschlossenen Schuhe und feste Handschuhe
- freie Körperteile wie Gesicht und Hals und Handgelenke sollten zusätzlich mit Sonnencreme mit sehr hohem Lichtschutzfaktor eingerieben werden
- bei sonniger Wetterlage sollten keine Maßnahmen durchgeführt werden



Foto: Annamartha auf pixelio.de

Für die Meldung der Herkulesstauden-Bestände innerhalb der Gemeinde Neunkirchen-Seelscheid wenden Sie sich bitte an:

- Gemeinde Neunkirchen-Seelscheid  
Die Bürgermeisterin  
Hauptstraße 78  
53819 Neunkirchen-Seelscheid  
Frau Depner  
Tel.: 02247/303311  
[judith.depner@neunkirchen-seelscheid.de](mailto:judith.depner@neunkirchen-seelscheid.de)
- Beauftragter Landwirt zur Bekämpfung der Herkulesstauden  
Herr Andree  
Tel.: 01702142779  
[marcel.andree@gmx.net](mailto:marcel.andree@gmx.net)

## Öffnungszeiten der Gemeindebüchereien

**Bücherei in Neunkirchen**, Schulstraße 1 (Tel.: 02247/ 8771):  
Dienstag: 15.00 - 18.00;  
Mittwoch: 09.00 - 14.00;  
Donnerstag: 14.00 - 18.00; Freitag: 14.00 - 19.00; Samstag: 10.00 - 13.00  
Buecherei-neunkirchen@einrg-nks.de  
**Bücherei in Seelscheid**,

Driescher Str. 2 (Tel.: 02247/69900):  
Montag: 09.00 - 12.00 und 15.00 - 18.00; Dienstag: 14.00 - 16.00; Mittwoch: 15.00 - 18.00; Freitag: 09.00 - 12.00 und 15.00 - 18.00.  
Buecherei-seelscheid@einrg-nks.de  
(www.neunkirchen-seelscheid.de/buecher)

## Saatgut-Tausch-Box in der Gemeindebücherei

Auch dieses Jahr gibt es sie wieder, die Saatgut-Tausch-Box in der Gemeindebücherei im Ortsteil Neunkirchen. Hier können nach Herzenslust Samen aller Art kostenlos getauscht, mitgenommen oder abgegeben werden.  
**Ein paar Regeln gibt es doch:**

Es sollte pro Tütchen nur eine Sorte enthalten sein. Das Saatgut sollte samenfest sein. Die Tütchen bitte wie folgt beschriften:  
-Name: deutsch, ggf. botanisch, ggf. Sortenname  
-das Jahr, in dem das Saatgut ge-

erntet wurde  
-Aussaatzeitpunkt  
-sonstige Infos, z.B. Hinweise zum Standort oder zur Pflege  
Probieren Sie es aus! Machen Sie ihr zu Hause bunter. Säen Sie Nahrung für Insekten. Oder säen Sie ihr eigenes Gemüse. Machen Sie anderen eine Freude und bringen etwas Saatgut vorbei. Außerdem gibt es dort kostenlose Informati-

onshefte für Naturgärten und Insektenfreunde.  
Die Saatgut-Tausch-Box ist zu den Öffnungszeiten der Gemeindebücherei geöffnet.  
Gemeinde-Bücherei Neunkirchen Schulstraße 1 (Begegnungsstätte „Alte Schule“) Telefon: 0 22 47 / 87 71  
e-mail: buecherei-neunkirchen@einrg-nks.de

## Finanzielle Hilfen für Heizöl, Flüssiggas und Holz

Antragsverfahren läuft über das Land - nicht über die Gemeinde

Im Jahr 2022 hat es eine starke Preiserhöhung bei mehreren nicht leitungsgebundenen Energieträgern, wie Heizöl, Holzpellets und Flüssiggas gegeben. In einigen Monaten verdoppelten sich Preise bei diesen Energieträgern. Im Dezember letzten Jahres hat als Reaktion auf die gestiegenen

Preise der Bundestag finanzielle Hilfe für private Haushalte beschlossen, die mit Holzpellets, Heizöl und Flüssiggas heizen. Zusätzlich zu den Preisbremsen bei Gas und Strom sollen auch bei nicht leitungsgebundenen Energieträgern Mehrkosten aufgefangen werden. Für die finanziellen

Hilfen sollen Rechnungen vom 01. Januar 2022 bis zum 01. Dezember 2022 als Bemessungsgrundlage dienen. Die Beantragung und Auszahlung der finanziellen Hilfen ist Aufgabe des Landes Nordrhein-Westfalen sein und nicht der einzelnen Gemeinden und Kommunen. Aktuell kommt es zu Ver-

zögerungen, das Antragsverfahren auf den Weg zu bringen. Über diesen Link kommen Sie direkt zum zuständigen MHKBD (Ministerium für Heimat, Kommunales, Bau und Digitalisierung). Das Land teilt mit, dass eine Antragstellung ab Mai 2023 voraussichtlich ermöglicht werden kann.

## Öffnungszeiten AQUARENA Schwimmhalle

**Öffentlicher Badebetrieb:**

Dienstag: 06.30 - 07.45 Uhr & 19.00 - 21.30  
Mittwoch: 09.00 - 17.00 Uhr  
Donnerstag: 06.30 - 08.00 Uhr & 19.00 - 21.30 Uhr  
Freitag: 06.30 - 21.30 Uhr  
Samstag: 08.00 - 18.00 Uhr  
**12:00 bis 16:00 Uhr Spielenachmittag!**  
Sonntag: 08.00 - 16.00 Uhr

**Hinweise:**

- Mo./Di./Do./Fr.: 19:00 - 21:30 Uhr Bahnschwimmen
- Kurzfristige Änderungen der Öffnungszeiten sind vorbehalten
- Kurzzeitige Teil- und Ganzsperrung der Becken wegen Schul- und Vereinsbetrieb möglich
- Die Öffnungszeiten des Variobeckens entnehmen Sie bitte unserer Homepage
- Alle aktuellen Informationen -auch zum FIT-Bereich der AQUARENA- finden Sie auf <http://www.aquarena-online.de>

## Das Elektro-Kleinteile-Mobil kommt

Das Elektro-Kleinteile-Mobil der Rhein-Sieg-Abfallgesellschaft (RSAG) fährt mehrmals im Jahr die Orte des Rhein-Sieg-Kreises an. Dort können elektrische Geräte bis 50 cm Länge kostenlos

abgegeben werden. Am **Montag, 15. Mai 2023** ist die mobile Abgabestation in unserer Gemeinde.  
**Standort: Seelscheid, Josef-Lascheid-Platz (Ehrenmal)**

**Uhrzeit: 13:00-18:00 Uhr Angenommen werden:**  
z. B. Telefone, Videogeräte, Radios, CD-Player, Bügeleisen, Toaster, Föhne, Kaffeemaschinen, Bohrmaschinen und vieles mehr. Aus-

föhrliche Infos hierzu finden Sie unter <https://www.rsag.de/standorte/elektro-kleinteile-mobil>  
**Nicht angenommen werden:** Bildschirmgeräte, wie Fernseher oder Computermonitore, beschä-

# RATHAUS-INFORMATIONEN

digte Lithium-Ionen-Akkus und Lithium-Ionen-Akkus, die schwerer als ein halbes Kilogramm sind.

Größere Geräte wie Herde, Kühlschränke oder Waschmaschinen werden ebenfalls nicht am Elek-

tro-Mobil angenommen. Diese können zur Abholung am Wohngrundstück angemeldet werden.

Infos unter <https://www.rsag.de/service/sperrmuell-co-anmelden/elektroschrott>.

## Zehn Jahre Bergisches Wanderland

Das Bergische Wanderland feiert auch in diesem Jahr mit vielen seiner Wanderwege zehnjähriges Jubiläum. Die Marke „Bergisches Wanderland“ wurde 2012 von der Tourismusorganisation „Das Bergische“ ins Leben gerufen und hat sich in den letzten Jahren als Markenprodukt mit hoher Qualität und Einzigartigkeit in der Region fest etabliert. Mit dem zehnten Geburtstag des ersten Bergischen Streifzugs, dem Bergbauweg in Rösrath, hat das Bergische Wanderland am 6. Mai 2022 seine Jubiläumsserie gestartet. Im August 2022 gab es dann in Kombination mit dem „Bergischen Tourismustag“ eine große Jubiläumsfeier auf Panarbora. 2023 setzen sich die Festtage mit einem bunten Programm fort. So feiern die beiden Fernwanderwege „Bergischer Panoramasteig“ und „Bergischer Weg“ im Mai und September dieses Jahres ihr zehntes Jubiläum. Beide wurden seit ihrer Eröffnung alle drei Jahre vom Deutschen Wanderverband als Qualitätswanderwege zertifiziert und bieten auf insgesamt über 500 Kilometern tolle Aussichten und interessante Sehenswürdigkeiten.

### Geburtstagsaktionen zum zehnjährigen Jubiläum

Den Jubiläumsauftakt macht in diesem Jahr jedoch der Tuchmacherweg in Radevormwald. Am 1. Mai veranstaltet die Kommune anlässlich des Geburtstags des Streifzugs mit der Nummer 1 einen Wandertag auf einer Strecke von insgesamt 10 Kilometern. Zu diesem sowie zu den 2023 noch folgenden Jubiläumsfeiern hat sich Das Bergische eine Geschenkaktion einfallen lassen: In der Geburtstagswoche des jeweili-

gen Streifzugs erhalten Wandernde in den Kommunen, die sich an der Aktion beteiligen, ein Präsent in Form eines Multifunktionswandertuchs für den erwanderten Weg.

Gabi Wilhelm, Geschäftsführerin der Tourismusorganisation „Das Bergische“, freut sich über das zehnjährige Jubiläum: „Wir haben in diesem Jahr wieder viele Geburtstage von Wanderwegen, die wir mit kleinen und größeren Überraschungsaktionen feiern werden. Ich freue mich darauf, viele Besucherinnen und Besucher auf unseren Wegen zu begrüßen und ihnen die Schönheit unserer Region zu zeigen. Mit dem Präsent für die Wanderer möchten wir Danke sagen - den Kommunen, aber auch den begeisterten Wandernden, die das Bergische Wanderland mit seinem insgesamt fast 950 Kilometer langen Wanderwegenetz jedes Jahr so zahlreich erkunden.“

### Eröffnung des 25. Bergischen Streifzugs in Solingen

Neben den Geburtstagen der beiden qualitätszertifizierten Fernwanderwege und der Bergischen Streifzüge feiert das Bergische Wanderland in diesem Jahr ein weiteres Ereignis: die Eröffnung des 25. Streifzugs, des Liewerfrauenwegs in Solingen, am 4. Mai. Als 16 Kilometer langer Rundwanderweg mit kulturhistorischem Bezug reiht sich der Weg in die Erfolgsgeschichte des Bergischen Wanderlandes ein. „Der Weg passt perfekt in unsere „Streifzug-Familie“ - ein Themenwanderweg durch die artenreiche Landschaft des Naturparks Bergisches Land, gespickt mit spannenden Informationen zu Geschichte und Kultur in der Region“, stellt Dr. Erik

Werdel, Vorsitzender der Gesellschafterversammlung von Das Bergische, fest.

### Bergisches Wanderland - die Erfolgsfaktoren

Die Bergischen Streifzüge sind elementarer Bestandteil des Erfolgsrezepts des Bergischen Wanderlandes. „Sie laden Wanderinnen und Wanderer aus ganz Deutschland, aber insbesondere auch Einheimische dazu ein, mal über den Tellerrand zu schauen und die gesamte Region zu Fuß zu erkunden“, so Werdel. Die Themen- und Erlebnistouren - überwiegend Rundwege - sind zwischen 4 und 16 Kilometern lang und bieten mit Infotafeln und Erlebnisstationen zu historischen, naturkundlichen, literarischen und technischen Themen eine Menge Abwechslung. „Die Wege eignen sich gut als einzelne Halbtages- oder Tageswanderungen, lassen sich aber über Verbindungswege auch super mit den beiden Fernwanderwegen kombinieren“, betont der Vorsitzende der Gesellschafterversammlung von Das Bergische. „Und natürlich laden unsere gastronomischen Betriebe am Wegesrand mit wunderbarer bergischer Kulinarik zu einer Einkehr ein.“

Wie jedes Erfolgsprojekt lebt auch das Bergische Wanderland von konsequenter Arbeit und stetiger Weiterentwicklung, weiß Gabi Wilhelm: „Wir sind sehr stolz darauf, was wir in den letzten zehn Jahren erreicht haben und wie sich das Bergische Wanderland entwickelt hat. Die wiederholte Auszeichnung unserer Fernwanderwege sowie die Aufrechterhaltung der hohen Qualität unserer Streifzüge zeigen, dass wir auf dem richtigen Weg sind. Aber wir

ruhen uns nicht auf unseren Lorbeeren aus und arbeiten kontinuierlich daran, das Angebot für unsere Besucherinnen und Besucher weiter zu verbessern.“

### Aus sieben Tagen werden drei Bergische Wanderwochen

So hat die Tourismusorganisation zwei Jahre nach der Gründung des Bergischen Wanderlandes 2014 die Bergische Wanderwoche ins Leben gerufen. Begleitet von fachkundigen Wanderführern können Wandernde hier auf Routen zu unterschiedlichsten Themen die abwechslungsreiche Landschaft, die Geschichte und Kultur des Bergischen Wanderlandes erleben. „Unsere Bergische Wanderwoche ist seit ihrer Gründung ein voller Erfolg. Von kurzen Führungen bis hin zu langen Tageswanderungen ist für jeden was dabei. Und unsere Gästeführer lassen sich immer wieder tolle neue Sachen einfallen. So hatten wir schon Wanderungen mit integrierter Kanufahrt, Pilzexkursionen, Wanderungen mit musikalischer Einlage oder sogar Eseltrekking im Programm“, freut sich Geschäftsführerin Gabi Wilhelm. „Und da dieses Angebot so gefragt ist, haben wir den Zeitraum letztes Jahr schon auf zwei, in diesem Jahr nun sogar auf drei Wochen ausgeweitet. Wir sprechen nunmehr also von unseren Bergischen Wanderwochen.“ Und diese finden in diesem Jahr vom 9. September bis zum 3. Oktober statt.

Weitere Informationen zu den Bergischen Wanderwochen sowie zu den Aktionen im Rahmen des zehnjährigen Jubiläums werden stets aktuell auf [www.bergisches-wanderland.de](http://www.bergisches-wanderland.de) veröffentlicht.

## Karrieremesse der H-BRS

### Jetzt als Aussteller für die Karrieremesse der Hochschule Bonn-Rhein-Sieg anmelden

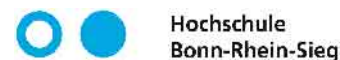
Am Mittwoch, den 8. November und Donnerstag, den 9. November 2023, steht bei der Hochschule Bonn-Rhein-Sieg alle Zeichen auf Vernetzung und Berufseinstieg!

### Warum Sie als Aussteller beim Unternehmenstag dabei sein sollten?

- Nachhaltige Positionierung Ihres Unternehmens als attraktiver Arbeitgeber bei unseren rund 9.000 Studierenden
- Perfekte Zielgruppe: Studierende, Absolventen und Young Professionals der H-BRS und anderen Hochschulen/Unis aus der Region
- Größte Karrieremesse im

Rhein-Sieg-Kreis mit 140 Ausstellern und rund 2.500 Besuchern pro Tag

- Umfangreiches on- und offline Marketing mit Nennung Ihres Unternehmens
  - Verschiedene Präsentations- und Sponsoring-Möglichkeiten für Ihr Unternehmen
- Interessierte Unternehmen kön-



Hochschule  
Bonn-Rhein-Sieg

nen sich noch bis zum 5. Mai 2023 ausschließlich online als Aussteller für einen der beiden Tage anmelden. Die verbindlichen Zusagen werden erst nach Ablauf der Anmeldefrist verschickt.

Das Anmeldeformular sowie Service & Preise finden Sie unter <https://unternehmenstag.de/fuer-unternehmen/anmeldeformular/>

# KIRCHE

## Evangelische Kirchengemeinde Neunkirchen

### Samstag, 6. Mai

9 bis 12 Uhr und  
14 bis 17 Uhr - Kleidersammlung  
für Bethel

### Sonntag, 7. Mai

10 Uhr - Gottesdienst mit Abend-  
mahl (Wein + Saft)

Pfarrerin Angela Scharf  
im Anschluss: **Kirchencafé**

### Montag, 8. Mai

15.30 Uhr - Tanzkreis - Frau Grüne  
19 Uhr - Kirchenchor - Frau Küster

### Dienstag, 9. Mai

9 Uhr - Eltern-Kind-Café - Frau  
Schmidtke/ Frau Putzolu

14 Uhr - Neunkirchen-Seelschei-  
der Tafel (Gastgruppe)

16 Uhr - Konfirmandenunterricht  
Jg. 2023

18 Uhr - Jugendtreff

19.30 Uhr - AA-Gruppe (Gastgrup-  
pe)

19.30 Uhr - ASK (Gastgruppe) An-  
gehörige von Suchtkranken

### Mittwoch, 10. Mai

10 Uhr - Seniorenfrühstückskreis  
- Herr Roth 9795222 und Team

### Freitag 12. Mai

9 Uhr - Malertisch

10.30 Uhr - Flötenkreis - Frau Klug

### Wochenspruch

Psalm 98, 1

Singet dem HERRN ein neues Lied,  
denn er tut Wunder.

### Ankündigung

**Samstag, 13. Mai 2023**

12 Uhr - Konfirmationsgottes-  
dienst I

15 Uhr - Konfirmationsgottes-  
dienst II

Pfarrerin Angela Scharf / Diakonin  
Elke Coxson, es singt unser Kir-  
chenchor

### Sonntag, 14. Mai 2023

10 Uhr - Gottesdienst Praystation  
mit Taufe

Diakonin Elke Coxson und Team  
im Anschluss: **Kirchencafé**

## Evangelische Kirchengemeinde Seelscheid

### Evangelisches Familienzentrum Seelscheid

Liebe Gemeindeglieder!

Herzlich grüße ich Sie mit dem  
Wochenspruch aus Psalm 98, 1:  
„Singet dem HERRN ein neues  
Lied, denn er tut Wunder.“ Ihr Pfar-  
rer Carsten Schleaf

### Unsere Termine für die kommen- de Woche:

#### Samstag, 6. Mai

9 bis 15.30 Uhr - Schutzkonzept  
Leitungsschulung

11 bis 14 Uhr - Frühschoppen Be-  
zirksbetreuer

#### Sonntag, 7. Mai

10 Uhr - Gottesdienst mit Abend-  
mahl und Pfarrer Carsten Schleaf,

anschließend Kirchencafé im Ge-  
meindehaus

#### Montag, 8. Mai

9 bis 11 Uhr - Mutter-Kind-Kreis

10 bis 12 Uhr - Flötenkreis „Fide-  
litas“

12 Uhr - Suppen-Eintopf-Tag „Gril-  
len“

#### Dienstag, 9. Mai

10 Uhr - Frauenfrühstück

14 bis 15.30 Uhr - Tafelausgabe  
und Begegnungscafé

18.30 bis 20.30 Uhr - Seelschei-  
der Vokalensemble

20 Uhr - Gospelchor „Good News“

#### Mittwoch, 10. Mai

8.15 Uhr - Schulgottesdienst  
Grundschule

9.30 bis 11.30 Uhr - Mutter-Kind-  
Kreis

18 Uhr - Kochen für Männer

19.30 Uhr - Kirchenchor

#### Donnerstag, 11. Mai

10 Uhr - Pfarrkonvent Regio

15.30 bis 17 Uhr - EFS Elterncafé

18.15 bis 19.45 Uhr - Posaunenchor

19 Uhr - Presbyterium

19 Uhr - Band „The Seeds“

#### Freitag, 12. Mai

9.30 bis 11.30 Uhr - Mutter-Kind-  
Kreis

15.30 Uhr - Gottesdienst im Al-

tenheim

16.30 bis 18.30 Uhr - Konfirfreitag

18.30 bis 21.30 Uhr - Teestube für  
Kids

#### Samstag, 13. Mai

17.30 Uhr - Gottesdienst mit Pfar-  
rer Carsten Schleaf

#### Teestube für Kids

Am Freitag, 12. Mai, laden wir  
von 18.30 bis 21.30 zur Teestube  
für Kids und Teens ab 10 Jahren  
ein.

#### Gottesdienst am Samstagabend

Herzliche Einladung zu unserem  
Gottesdienst am Samstagabend  
am 13. Mai um 17.30 Uhr.

## Kath. Kirchengemeinde St. Margareta Neunkirchen

### Freitag, 5. Mai - Herz-Jesu-Frei- tag

9 Uhr - Hl. Messe fällt aus!

### Samstag, 6. Mai

15.30 - Uhr Tauffeier von Enni Hoff-  
mann und

Emil Böhme

19 Uhr - Sonntagvorabendmesse

20 Uhr - Beichtgelegenheit

### Sonntag, 7. Mai - 5. Sonntag der Osterzeit

KirchenKids um 11 Uhr im Pfarr-  
heim.

11 Uhr - Hl. Messe

12 Uhr - Beichtgelegenheit

19 Uhr - Maiandacht in St. Mar-  
gareta

### Freitag, 12. Mai

9 Uhr - Frauengemeinschaftsmes-  
se anschließend Frühstück, 17. JG

für Sigrid Müller, Wiescheid, für  
die Lebende und Verstorbene der

Familien Pieruschka, Rostowski,  
Hebrom und arme Seelen

### Samstag, 13. Mai

19 Uhr - Sonntagvorabendmesse,

StM für Wilhelm Küppers u. M.  
Katharina Peters, Remschoß, für  
Heinrich Ley

### Sonntag, 14. Mai - Rogateson- ntag, 6. Sonntag der Osterzeit

11 Uhr - Hl. Messe, StM für die  
Ehel. Peter u. Maria Bensberg u.

Jacob Bensberg, JG für Thomas  
Melles und die Leb. u. Verst. der

Familien Melles und Zils, für Josef  
Manczyk

18 Uhr Maiandacht in Hohn

### Mitteilungen

**Wir feiern Jubelkommunion** mit  
einer Festmesse am **Samstag, 17.**

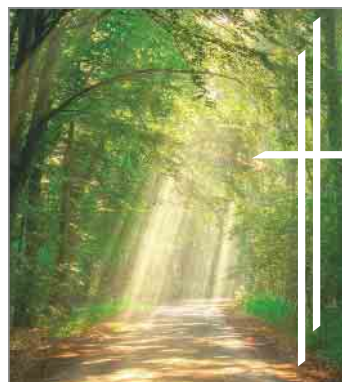
**Juni, um 14.30 Uhr in der Pfarr-  
kirche.** Sollten Sie jemanden ken-

nen, der oder die gerne an der  
Feier teilnehmen möchte, hier

aber nicht zur Erstkommunion  
gegangen ist, oder versehentlich

keine Einladung erhalten hat, so  
ist auch er oder sie herzlich dazu  
eingeladen. Bitte teilen Sie dem

Pastoralbüro Tel.: 02247 2333 **bis  
zum 26. Mai** mit, ob Sie an der



## BESTATTUNGEN FRINGS gmbh

**Erd-, Feuer- und Seebestattung  
Waldbestattung - Überführung  
Erledigung aller Formalitäten**

[www.bestattungen-frings.de](http://www.bestattungen-frings.de)  
[info@bestattungen-frings.de](mailto:info@bestattungen-frings.de)

**Hauptstraße 63, 53819 Neunkirchen-Seelscheid, Telefon (0 22 47) 91 21 91**

**seit über 60 Jahren  
Ihr vertrauensvolles Bestattungshaus**

Wir begleiten Sie in allen Angelegenheiten rund um die  
würdevolle Bestattung und beraten Sie umfassend –  
gerne auch bei Ihnen zuhause – über Bestattungs-  
möglichkeiten, auch über alternative Bestattungsformen  
wie z.B. naturnahe Baumbestattungen im FriedWald®.

Festmesse teilnehmen werden. Herzliche Einladung zur nächsten **Frauenmesse** am Freitag, **12. Mai, um 9 Uhr** mit anschließendem Frühstück. Am **17. Mai findet um 19 Uhr die Vorabendmesse zu Christi Himmelfahrt statt**, die Messen an

Christi Himmelfahrt und auch am Sonntag den 21. Mai sind für die Kommunionkinder und deren Familien. Danke für Ihr Verständnis. Am **19. Mai entfällt die 9 Uhr Messe**, da um **19 Uhr eine heilige Messe mit Weihbischof Ansgar Puff gefeiert wird**, im Anschluss

ist die synodale Begegnung mit dem Bischof im Pfarrheim. Bitte denken Sie auch an den Korb für die **Tafel**. Herzlichen Dank! **Erreichbarkeit im Pastoralbüro** (02247-2333): [www.pfarrverband-nk-se.de](http://www.pfarrverband-nk-se.de) Montag, Dienstag, Donnerstag

und Freitag von 9 Uhr bis 11 Uhr Donnerstag von 17 Uhr bis 18 Uhr E-Mail: [pfarrbuero-stmargareta@kath-nkse.de](mailto:pfarrbuero-stmargareta@kath-nkse.de) In dringenden Fällen erreichen Sie einen Seelsorger über den **Notruf: 0151 58 84 83 28**

## Kath. Kirchengemeinde St. Georg Seelscheid

### Samstag, 6. Mai

17 Uhr - Beichtgelegenheit  
17.30 Uhr - Sonntagvorabendmesse

Stiftungsmesse für Rosa Sommerhäuser, hl. Messe für Karl-Heinz Schneider und Viktor Malter

### Mittwoch, 10. Mai

8.25 Uhr - Schulgottesdienst  
16 Uhr Gottesdienst im Altenheim Seelscheid

### Samstag, 13. Mai

Stand Eine Welt Laden  
Kollekte für den Kindergarten St. Georg

17.30 Uhr - Sonntagvorabendmesse

### Sonntag, 14. Mai - Rogatesonntag - 6. Sonntag der Osterzeit

15 Uhr - Tauffeier von Emilia Sophie Windler  
In dringenden Fällen erreichen Sie einen Seelsorger über den Notruf:

0151 58 84 83 28

### Mitteilungen

Die nächste Maiandacht für den Pfarrverband ist am Sonntag, den 7. Mai um 19 Uhr in der Kirche St. Margareta in Neunkirchen. Herzliche Einladung.

Die **KöB St. Georg** bietet an je-

dem **ersten Sonntag im Monat ein Vorlesen** in der Zeit von 11 Uhr bis 12 Uhr.

Der nächste Vorlesetermin findet am **Sonntag, 7. Mai**, statt. Wir freuen uns auf viele kleine Besucher.

Herzliche Einladung zum **Muttertagsbasteln der KöB St. Georg**. Alle Kinder ab 5 Jahren sind wieder eingeladen zum Basteln am **Mittwoch, 10. Mai**, von 16.30 Uhr bis 18 Uhr in den Räumen der Bücherei. Wir freuen uns auf euer Kommen.

### Eine Welt Laden

Am **Samstag, 13. Mai**, haben Sie wieder Gelegenheit fair gehandelte Waren vor und nach der Heiligen Messe zu kaufen. Durch den Erwerb der Waren können Sie zu ein wenig mehr Gerechtigkeit für die Erzeuger der „Eine Welt Artikel“ in Afrika und Lateinamerika beitragen, damit diese ihre Waren dann weiter anbauen und herstellen können. Vielen Dank für Ihre Unterstützung.

Herzliche Einladung zur **Frauenmesse am Dienstag, 16. Mai, um 9 Uhr** in der Pfarrkirche St. Ge-

org, Seelscheid.

**Donnerstag, 18. Mai**, feiern wir das **Hochfest Christi Himmelfahrt**. Herzliche Einladung zum Hochamt um 10.30 Uhr in der Pfarrkirche St. Georg.

**Alle Christen aus Much-Neunkirchen-Seelscheid und Ruppichteroth lade ich zu einer synodalen Begegnung ein.**

Weihbischof Ansgar Puff möchte in einer Eucharistiefeier mit Ihnen das Wort Gottes hören und die Anwesenheit Jesu in der Eucharistie feiern. Im Anschluss ist die synodale Begegnung mit dem Bischof in der Kirche. Gemeinsam mit Ihnen möchten wir nach Antworten auf Fragen suchen und mit Ihnen über Ihre Themenwünsche ins Gespräch kommen.

**Herzliche Einladung zur Eucharistiefeier am Freitag, 19. Mai, um 19 Uhr mit Weihbischof Ansgar Puff in der Pfarrkirche St. Margareta in Neunkirchen.**

**...liebäugeln mit der Frohen Botschaft...**

...lässt Unglaubliches sehen. Lukas beschließt die Erzählung der „Heilung eines Gelähmten“ (Lk 5,17-26) mit einem Paradox. Entsprechend sind die Menschen au-

ßer sich.

Was genau geschieht hier, dass eine so weltverändernde Wirkung hat - bis heute? Wie können wir daran teilhaben - mit ganzem Herzen und intellektueller Redlichkeit? Was trauen wir dem an Pfingsten gefeierten Geist zu? Kommt und seht!

**Am 30. Mai - Achtung! Terminänderung!**

**Um 19 Uhr in St. Georg, Seelscheid**

Herzliche Einladung Paul-Reiner Krieger, Handy 4915234692651, Telefon 02247 6053, E-Mail [pr.krieger@web.de](mailto:pr.krieger@web.de) Bitte denken Sie an den Korb für die Tafel. Schon jetzt ein herzliches Dankeschön.

**Öffnungszeiten Pfarrbüro St. Georg:**

Montag, Dienstag und Freitag von 9 bis 11 Uhr

Telefon: 02247 6133

Mail: [pfarrbuero-st-georg@kath-nkse.de](mailto:pfarrbuero-st-georg@kath-nkse.de)

Homepage: [www.pfarrverband-nk-se.de](http://www.pfarrverband-nk-se.de)

**Öffnungszeiten KöB St. Georg:**

Dienstags und donnerstags von 16 bis 18 Uhr

Sonntags von 11 bis 12 Uhr

## Kath. Kirchengemeinde St. Anna

### Sonntag, 7. Mai - 5. Sonntag der Osterzeit

9 Uhr - Beichtgelegenheit

9.30 Uhr - Hl. Messe

StM Eheleute Wilh. Sommerhäuser u. Anna Maria Klein sowie Witwe Wilh. Röhrig von Eiseid u. lebende u. verstorbene Angehörige, Josef Walterscheid, Neunkirchen, Marion Hirtsiefer, Richard Hartmann u. die Verstorbenen der Familie, Franz u. Elisabeth Fielenbach u. verstorbene Kinder

### Donnerstag, 11. Mai

18.30 Uhr - Maiandacht

19 Uhr - Hl. Messe

### Samstag, 13. Mai

15.30 Uhr - Tauffeier

### Sonntag, 14. Mai - Rogatesonntag, 6. Sonntag der Osterzeit

9.30 Uhr - Hl. Messe

für die Lebenden und Verstorbenen der Familien Kurtenbach, Krieger, Eiermann, Sommerhäuser und Blöink und in besonderer Meinung, zu Ehren der Mutter Gottes für die Dörfer Birkenfeld und Hülscheid

### Mitteilungen

In St. Anna feiern wir jeden Donnerstag im Mai um 18.30 Uhr vor der Abendmesse eine Maiandacht. Sie sind herzlich willkommen!

Am Sonntag, 7. Mai findet in Neun-

Nichts ist tröstender als Musik, die unsere Herzen und unsere Seelen berührt.

**Musiker/in aus unserer Gemeinde gesucht**



als emotionale musikalische Begleitung auf Trauerfeiern.

Ich freue mich auf Rückmeldungen.  
Andreas Höller, E-Mail: [abitio@t-online.de](mailto:abitio@t-online.de)

Bestattungshaus abitio,  
Breite Str, 31, 538019 Nk-Seelscheid  
Friedhofsweg 1, 53819 Neunkirchen  
Dr.-Wirtz-Str. 6, 53804 Much



# KIRCHE

kirchen das Frühlingsfest statt. Auch die evangelische und die katholische Kirche haben wieder einen gemeinsamen Stand. Alle, die dort mithelfen, freuen sich über viele Besucher und nette Gespräche. Sie sind herzlich eingeladen.

Bitte denken Sie auch wieder einmal an den Korb für die Tafel. Wir bedanken uns herzlich für Ihre Spenden!

## Unser Kinderchor probt mittwochs im Pfarrheim:

15 bis 15.45 Uhr die Singflöhe (ab 4 Jahren)

15.45 bis 16.45 Uhr der Kinderchor (ab 2. Klasse)

Bitte auch den Aushang im Schau-

kasten beachten!  
kinderchor-st.anna@outlook.de  
Mechthild Simon

**Kirchenchorproben** sind mittwochs um 20 Uhr im Pfarrheim, es werden dringend neue Sängerinnen und Sänger gesucht!

**Pfarrbüro St. Anna (02247-2477):**

Donnerstag von 9 bis 11 Uhr (sonst im Pastoralbüro in Neunkirchen Tel.: 02247-2333)

per E-Mail: pfarrbuero-st-anna@kath-nkse.de

Homepage: www.pfarrverband-nk-se.de

In dringenden Fällen erreichen Sie einen Seelsorger über den Notruf: **0151 58 84 83 28**

## Jehovas Zeugen

### „Die Wunder der Schöpfung Gottes würdigen“

„Schaut zum Himmel hoch und seht. Wer hat das alles erschaffen?“

(Bibelbuch Jesaja Kapitel 40, Vers 26)

Der Sommer kommt - farbenprächtige Pflanzen, warme Temperaturen und die erwachende Tierwelt. Dieses Geschehen können wir jedes Jahr wahrnehmen. Doch wer hat diesen komplexen Kreislauf erfunden?

Weitere Informationen erhalten Sie am 7. Mai in dem Vortrag „Die Wunder der Schöpfung Gottes würdigen“ um 10 Uhr in Wersch 65 in 53804 Much.

Besuchen Sie die Internetseite [jw.org](http://jw.org). Unter dem Suchbegriff „Wer hat es erfunden?“ können Sie sich von weiteren Schöpfungsbeispielen begeistern lassen.

Jeden Donnerstag um 19 Uhr gibt es weitere Veranstaltungen.

Ein Abschied mit Persönlichkeit!  
Wir gestalten ihn für Sie und mit Ihnen!

# BESTATTUNGEN KLINK

Olaf und Nicole Jansen  
53819 N.- Seelscheid  
Rundweg 19  
Tel. 0 22 47 / 65 05  
[www.bestattungen-klink.de](http://www.bestattungen-klink.de)



Ihr Partner aus & für die Region

Liebe Kunden, gerne nehmen wir uns viel Zeit für Sie! Daher bitten wir Sie, einen Termin für ein ausführliches Beratungsgespräch zu vereinbaren.

## TERRALIVING®

TERRASSENDÄCHER | WINTERGÄRTEN | MARKISEN

TerraLiving GmbH  
Am Turm 28  
53721 Siegburg  
+49 (0) 2241 30 15 266  
[info@terraliving.de](mailto:info@terraliving.de)  
[www.terraliving.de](http://www.terraliving.de)

• Terrassendächer  
• Wintergärten  
• Glasoasen • Markisen



## Insektenschutz von WAREMA - das volle Sortiment vom SonnenLichtManager

Zum Start in die warme Jahreszeit sparen Sie **10%** bei Bestellung einer **Insektenschutz-Drehtür** vom 01.05. bis zum 31.05.2023.



Die Tage werden wieder länger und wir freuen uns auf mehr Sonnenschein. WAREMA bietet ein umfangreiches Sortiment an Insektenschutzlösungen: vom Festrahmen bis hin zum integrierten Insektenschutz-Rollo.



Freuen Sie sich zudem über viele Vorteile wie

- ✓ optimale Durchsicht dank hochtransparenter WAREMA VisionAir-Gaze im Standard
- ✓ RAL-Beschichtung ohne Mehrpreis gemäß WAREMA Farbwelt
- ✓ das automatische Schließen des schwenkbaren Türflügels mit Griffleiste
- ✓ die Möglichkeit des Nachrüstens an bestehenden Türen
- ✓ den effektiven Schutz vor Insekten (Pollenschutz- u. Feinstaubgaze gegen Mehrpreis)

• Markisen • Jalousien • Sonnensegel • Steuerungen • Rollläden • Elektro-Antriebe • Wintergartenbeschattung • Raffstores • Plisse • Insektenschutz • **Reparaturservice** • Türen • Tore • Fenster

1996 bis 2023 – 27 Jahre

# W.A.S.

Sonnenschutz Handels GmbH

53773 Hennef  
Frankfurter Straße 11  
Telefon 0 22 42 / 86 93 93  
[info@was-sonnenschutz.de](mailto:info@was-sonnenschutz.de)  
[www.was-sonnenschutz.de](http://www.was-sonnenschutz.de)

**Besuchen Sie unsere Ausstellung möglichst mit Termin!**

Telefonisch oder online unter:  
[www.was-sonnenschutz.de/terminvergabe](http://www.was-sonnenschutz.de/terminvergabe)





## Neunkirchener Frühling 2023



**Bürgermeisterin Nicole Berka.**  
Foto: S. Neßhöver

Liebe Bürgerinnen und Bürger aus Neunkirchen-Seelscheid, liebe Gäste von nah und fern,

Die Gemeinde Neunkirchen-Seelscheid und die Werbegemeinschaft WIR NeunkirchenSeelscheider



e.V. freuen sich, das beliebte(s) Frühlingsfest durchführen zu können. **Am 7. Mai 2023 ist es soweit!** Die Werbegemeinschaft „WIR NeunkirchenSeelscheider“ präsentiert ihre große Leistungsschau auf der Hauptstraße in Neunkirchen und lädt zum Bummeln, Shoppen und Genießen ein. Zahlreiche Handwerksbetriebe und Firmen werden auf der 900m langen Ausstellungsmeile entlang der Hauptstraße vertreten sein und stehen für eine unverbindliche Beratung zur Verfügung. Dies gilt auch für die Geschäfte entlang der Hauptstraße, die zum **verkaufsoffenen Sonntag** ein umfangreiches Warenangebot mit vielen Sonderaktionen und Gewinnspielen vorbereitet haben. Für das leibliche Wohl sorgen zudem Vereine, Schulen und Kindergärten.

**Endlich wieder Kirmes vom 05. - 08. Mai auf dem Antoniusplatz (Busbahnhof)**

Wir freuen uns, dass alle Schausteller der vergangenen Jahre auch diesmal dabei sind und ein tolles Kirmesangebot möglich machen.

Für eine extra Runde Spaß und Vergnügen organisieren wir am Kirmesmontag wieder für die Kindergärten- und Grundschulkin der unserer Gemeinde den Familientag mit vielen Freifahrtscheinen.

### Mit Sicherheit dabei

Unterstützt wird das Frühlingsfest von vielen helfenden Händen, die dieses tolle Ereignis im Hintergrund organisieren und begleiten. Um für unsere Besucher und Geschäftsleute ein Höchstmaß an Sicherheit gewährleisten zu können, stehen wir mit einem gemeinsamen umfangreichen Konzept in engem Austausch mit Ordnungsamt, Polizei, Feuerwehr und

DRK. Wir bitten in diesem Zusammenhang alle Anwohner um Verständnis für notwendige Sperren von Straßen und Parkplätzen und bedanken uns bereits im Voraus für das Verständnis und die Unterstützung.

### Herzlich willkommen

Seien Sie dabei und heißen Sie gemeinsam mit Händlern und Geschäftsleuten den Neunkirchener Frühling willkommen. Lassen Sie sich überzeugen vom leistungsstarken Angebot der rd. 120 Ausstellenden und genießen Sie den diesjährigen ersten verkaufsoffenen Sonntag in unserer Gemeinde. Wir freuen uns auf Sie!

Manfred Gallitz,  
1. Vorsitzender

Werbegemeinschaft „WIR NeunkirchenSeelscheider“ e.V.  
Nicole Berka  
Bürgermeisterin

Internet: [www.wir-nkse.de](http://www.wir-nkse.de) -  
Mail: [info@wir-nkse.de](mailto:info@wir-nkse.de) [www.nk-se.de](http://www.nk-se.de)

**Beim Gang über das Frühlingsfest wartet eine Überraschung auf DICH, daher Augen auf, sonst verpasst DU DEINE Chance!**

SEI DU, das steht DIR am BESTEN

**Sei Du**  
Boutique

Hauptstr. 61 | 53819 Neunkirchen  
Telefon: 02247 7589139

Öffnungszeiten: Mo.-Fr.: 09.00 - 19.00 Uhr  
Sa. 9.00 - 14.00 Uhr oder nach Vereinbarung

**- Treppen und Geländer**  
**- Edelstahlverarbeitung**  
**- Balkonanlagen**  
**- Tor und Zaunbau**  
**- Vordächer**  
**- Schweißfachbetrieb**

Meisterbetrieb  
Seit 1998

Zertifiziert nach  
EN 1090-1 EXC2

**Stahl & Metallbau**

**Oliver Söntgerath**  
Metallbaumeister

Hauptstraße 12  
53819 Neunkirchen-Seelscheid

Tel.: 02247 / 91 22 66  
Mobil: 0171 / 37 67 122  
Fax: 02247 / 91 22 68

Email: [info@metallbau-soentgerath.de](mailto:info@metallbau-soentgerath.de)  
Web.: [www.metallbau-soentgerath.de](http://www.metallbau-soentgerath.de)

## Kirmes, verkaufsoffener Sonntag und gute Laune

### Willkommen zum Neunkirchener Frühling 2023

Am ersten Wochenende im Mai zeigt sich Neunkirchen wieder von seiner Schokoladenseite. Die Werbegemeinschaft „WIR NeunkirchenSeelscheider“ e.V. freut sich am Sonntag, 7. Mai, zum 31. Mal Ihr Gastgeber für die grandiose Leistungsschau auf der gesamten Hauptstraße in Neunkirchen zu sein.

31 Geschäftsleute aus Neunkirchen und den angrenzenden „Dörfern“ setzten sich im Mai 1990 zusammen und gründeten die Werbegemeinschaft „Wir Neunkirchener“ e.V. Einer der Gründe war damals, den örtlichen Handel, Handwerk und Gewerbe mit einer Leistungsschau über die Grenzen Neunkirchens hinaus bekannt zu machen und Kaufkraft im Ort zu binden. Der Erfolg zeigte sich in den Folgejahren mit immer mehr Teilnehmern. Im Herbst 2015 entschlossen sich die beiden Werbegemeinschaften aus Neunkirchen und Seelscheid zukünftig in einem Verein als Werbegemeinschaft „WIR NeunkirchenSeelscheider“ e.V. aufzutreten. Mittlerweile haben sich über 170 Fachbetriebe aus allen Bereichen von Handel, Handwerk und Dienstleistern zusammenschlossen und präsentieren ein hohes Leistungsspektrum an Fachkompetenz aus allen Branchen.

Viele von Ihnen sind auch auf dem Frühlingsfest vertreten und freuen sich jetzt schon, Ihnen ihre Produkte vorzustellen und die Vorteile von unserem ortsnahen Kundenservice im Gespräch näherzubringen. „Qualität ist so nah - Kauf da ein wo Du lebst“, ist unser Motto für dieses Jahr.

Damit das funktioniert, sind wieder viele ehrenamtliche Hände dabei. Mitglieder der Werbegemeinschaft bringen ihren Sachverstand in die Planungen ein, damit sich das Frühlingsfest wieder in einem attraktiven Rahmen den Besuchern aus nah und fern präsentiert. **SEHEN-STAU-NEN-KAUFEN**, dass ist das Erfolgsrezept des Frühlingsfestes, an dem natürlich auch der verkaufsoffene Sonntag zum **SHOP-PEN** einlädt.

Viele Handwerksbetriebe aus den Bereichen Bauhandwerk und Gartengestaltung sind auf der 900m langen Ausstellungsmeile entlang der Hauptstraße vertreten und stehen für eine unverbindliche Beratung zur Verfügung. Für alle zukünftigen Häuslebauer bieten wir somit ein breites Spektrum an Anregungen und Ideen für die zukünftige Gestaltung oder Renovierung des Eigenheims oder des Gartens. Unsere Autohäuser stellen Ihnen die neuesten Modelle vor. Sie sind über die gesamte Ausstellungsfläche verteilt. Die Geschäfte entlang der Hauptstraße haben geöffnet und präsentieren ihr umfangreiches Warenangebot, kombiniert mit vielen Sonderaktionen und Gewinnspielen. Viele Mitglieder haben für Sie besondere Aktionen vorbereitet. Insbesondere freuen wir uns wieder auf die sehr hohe Beteiligung unserer Vereine, Schulen und Kindergärten, die für Sie in diesem Jahr exklusiv Speisen und Getränken anbieten. Auch Feuerwehr, Polizei und Ordnungssamt präsentieren sich mit Fahrzeugen und einem Informationsstand. Nachfolgend nur eine kleine Auswahl was Sie erwartet:

- im Tanz Atelier viza'vi finden im Rahmen des Tages der offenen Tür folgende Vorführungen statt: 11:00, 13:00 und 16:00 Uhr: Vorstellungen mit Choreographien aus den verschiedenen Tanzstilen. 12:00: Offene Stunde - Von der Tänzerischen Früherziehung bis zum Spitzentanz. 14:00: Offene Stunde - Hip Hop. 14:30: Offene Stunde - Modern Jazz
- bei Mannella Immobilien ist eine kleine Bühne aufgebaut, u.a. mit Zaubershow und Italienischer Musik
- bei JP Beauty gibt es Kinderschminken
- bei Alpakahof Faber findet man Alpakas zum Anfassen
- die Gesamtschule bietet an ihren Stand in Höhe des Rathauses frisch gebackenes Gesamtschulbrot, Kräuteröle und -essige sowie Senf aus eigener Herstellung an.

Begrüßen dürfen wir die rhenag,



die uns auch in diesem Jahr als Werbepartner zur Seite steht.

Wir erwarten wieder mehrere Tausend Besucher aus Nah und Fern, die sich vom Leistungspotenzial unserer Gemeinde überzeugen können. Kostenlose Parkplätze finden Sie an den jeweiligen Ortseingängen, Toiletten im Bereich der Kirmes sowie in der Mensa in der Nähe des Rathauses, wo auch behindertengerechte Toiletten verfügbar sind.

Seit vielen Jahren richten wir auch die Kirmes aus, die bereits am Freitag auf dem Antoniusplatz (Busbahnhof) beginnt und mit tollen Attraktionen für jedes Alter aufwartet. Am Kirmesmontag sorgen wir wieder zusammen mit den Schaustellern mit der Aktion „**U-6 Kinder fahren frei**“ und erwar-

ten eine Atmosphäre, wie sie besser nicht sein könnte.

Rund 4.900 Freifahrtscheine der Neunkirchener und Seelscheider Geschäftsleute werden an alle Kinder aus den Kindergärten und Grundschulen unserer Gemeinde verteilt.

Damit die Kinder aus Seelscheid auch nach Neunkirchen und wieder zurückkommen, ermöglicht die Firma Willms kostenfreie Fahrten mit dem Schulbus.

**Wir laden Sie ein, genießen Sie das umfangreiche Warenangebot, nutzen Sie die Gesprächs- und Informationsangebote der rund 135 Aussteller. Sie werden merken: Unser Vereinsname „WIR NeunkirchenSeelscheider“ ist das, was er verspricht: -Leistungsstark und sympatisch-**



## Aus der Arbeit der Ratspartei SPD

### Frühlingsfest in Neunkirchen

Besuchen Sie uns!

Liebe Mitbürgerinnen und Mitbürger, am kommenden Sonntag, den 07.05.2023, finden Sie die SPD Neunkirchen-Seelscheid wieder auf dem Neunkirchener Frühlingsfest an gewohnter Stelle schräg gegenüber vom Rathaus. Unser Bundestagsabgeordneter,

Sebastian Hartmann, wird in der Zeit von 11:00 Uhr bis 12:00 Uhr an unserem Stand zu erreichen sein und Ihre Fragen beantworten. Wir freuen uns auf zahlreiche Gespräche mit Ihnen und sind gespannt was die Neunkirchen-Seelscheider\*innen anstreben

und erwarten. Natürlich treffen Sie bei uns auch unsere Ratsmitglieder und Sachkundigen Bürger:innen. Ihre Anregungen nehmen wir sehr gerne auf. Selbstverständlich dürfen auch in diesem Jahr die beliebten Tomatnpflanzen nicht fehlen.

Wir freuen uns auf eine rege Teilnahme am Frühlingsfest, auch im Sinne aller anderen Teilnehmer:innen. Ihre SPD Neunkirchen-Seelscheid Jessica Stommel stellvertretende Vorsitzende SPD-Fraktion

Jessica Stommel

Ende: Aus der Arbeit der Ratspartei SPD

## Aus der Arbeit der Ratspartei FDP

### Liberales Senioren

Zusammen sind wir stark!

Liebe Mitbürgerinnen und Mitbürger, das Zusammenleben der Generationen ist unser Thema, im Focus stehen heute die Senioren mit ihren Nachkommen, denn unser Zusammenleben können wir nur gemeinsam erfolgreich gestalten. Jeder erlebt in seiner Familie, wie schön, aber auch wie schwer das Zusammenleben manchmal sein kann.: Die Realität des Alltags fordert alle Generationen von Urgroßeltern bis zu den Enkeln, alle müssen ihre Aufgaben meistern. Weil wir glücklicherweise in einer li-

beralen Demokratie leben, können wir dies in freier Selbstbestimmung tun. Für das Zusammenleben muss es allerdings auch Regeln geben. Um das WIE kümmert sich der Staat entsprechend seinen Gesetzen. Hier kommen die Parteien ins Spiel - zum Beispiel die Freie Demokratische Partei, denn die beschließen im Parlament die Gesetze. Unser politisches System lebt davon, dass die Bürger sich einbringen und beteiligen, auch in den jeweiligen Untergruppen: den JUNGEN LIBERALEN (JuLi) für junge Leute oder den LIBERALEN SE-

NIEREN (LiS) für die ältere Generation. Der Bundesvorsitzende der Liberalen Senioren, Detlef Parr, formuliert das so: „Wir Freien Demokraten schaffen den Rahmen für ein selbstbestimmtes Leben in jedem Alter. Wir vertreten die Interessen der älteren wie der jungen und mittleren Generation, was die Anerkennung ihrer Lebensleistung und die Schaffung ihrer Lebenschancen angeht“. Über diese Generationengerechtigkeit möchten wir Freien Demokraten gern mit Ihnen sprechen. Wir erwarten Sie auf dem Frühlingsfest in Neunkirchen an unse-

rem Infostand gegenüber der Sparkasse: **Machen Sie mit, lassen Sie sich Ihr Recht auf Mitwirkung nicht nehmen, denn DIE ZUKUNFT FÄNGT HEUTE AN, GESTALTEN WIR SIE GEMEINSAM!** Auf unserer Homepage <https://nks.freie-demokraten.de> finden Sie Ansprechpartner und den Platz für Ihre Anmerkungen. Wir freuen uns auf Ihre Meinung. Ich wünsche Ihnen eine gute Zeit. Ihr Bertold Horn, Ehrenvorsitzender der FDP in Neunkirchen-Seelscheid

Eberhard Seiffe

Ende: Aus der Arbeit der Ratspartei FDP

**DIE GUTE PFLEGE IN IHRER NÄHE.**  
**„BERATUNG RUND UM DIE PFLEGE“**  
HEISTERSTR. 1 - 53819 NEUNKIRCHEN-SEELSCHIED  
(0 22 47) 900 76 10  
info@hc-ar.de www.home-care-am-rhein.de



**MARKISEN** NEUANLAGEN & NEUBEZÜGE  
Es wird Zeit für **FRÜHLINGSGEFÜHLE!**  
Familienbetrieb seit 1949  
**FRANZ AACHEN** JETZT ANGEBOT ANFORDERN: (0228) 46 69 89  
ZELTE UND PLANEN GMBH Röhfeldstr. 27 - 53227 Bonn-Beuel - Mo.-Fr. 8-17 Uhr, Sa. 9-13 Uhr



**Nie mehr Schimmel. Nie mehr nasse Wände.**  
**Selbst bei Druck- und Stauwasser**  
• **Gesund Abdichten von innen**  
• **60% günstiger als Ausbaggern**  
• **Kostenlose Analyse & Angebot**  
**Tel.: 0224 | 26 | 5 980**  
**www.drefit.de**  
Ingenieurbüro DreFit Eu UG (haftungsbeschränkt)  
30 Jahre Garantie auf die Wirkungsweise der Abdichtungsprodukte  
„Die Druckwasserprofis“



**SCHUH & FUß HAAS**  
Orthopädie - Schuhtechnik  
ABRECHNUNG MIT ALLEN KASSEN  
✓ Individuelle Einlagen ✓ Schuhreparaturen  
✓ Modische Maßschuhe ✓ Bequeme Markenschuhe  
✓ Schuhzurichtungen ✓ Sportorthopädie  
Hauptstraße 22 • 53804 Much • 02245 / 46 56 • www.haas-schuhtechnik.de





## Spargelsalat

Spargel lässt sich ideal für einen Salat nutzen. Hier finden Sie das Rezept für eine leckere Variante mit Parmesan, Schinken und Ei.

### Zutaten:

- 1 Kilogramm weißen Spargel
- 200 Gramm Kochschinken
- 80 Gramm Parmesan
- 3 hartgekochte Eier
- 2 Esslöffel Zitronensaft
- 2 Frühlingszwiebeln
- etwas Butter
- Salz
- Zucker
- Basilikum
- 1 Esslöffel Olivenöl
- 150 Gramm Crème Fraîche

### Zubereitung

Den Spargel schälen und in gleichmäßige Stücke schneiden. An-

schließend in einem Topf mit der Butter, etwas Salz und Zucker und einem Esslöffel Zitronensaft bei geschlossenem Deckel für zehn Minuten köcheln lassen. Gelegentlich umrühren.

Die Eier vierteln und sowohl die Zwiebeln als auch den Schinken kleinschneiden. Den Parmesan hobeln.

Die Basilikumblätter müssen nur gewaschen und abgezupft werden. Für das Dressing einfach Crème Fraîche mit dem Olivenöl, einem Esslöffel Zitronensaft und Salz und Pfeffer verrühren. Danach die anderen Zutaten mit dem Dressing vermischen.

Den Spargel aus dem Topf schöpfen und ebenfalls unterheben.



## Spargel alternativ zubereitet

Spargel in Schinkenröllchen oder mit Sauce Hollandaise kennt jeder. Aber wie wäre es mal mit einer Alternative? Zum Beispiel als Spargel-Cordon bleu.

### Dafür braucht man:

- 500 Gramm frischer Spargel
- 250 Gramm Gouda in Scheiben
- 250 Gramm Kochschinken
- 100 Gramm Mehl
- 2 Eier
- 100 Gramm Paniermehl
- Öl zum Braten

### Zubereitung

Den Spargel schälen und im Salzwasser mit einem kleinen Stück Butter kochen.

Darauf achten, dass der Spargel nicht zu weich wird.

Zwei Stangen zuerst in eine Scheibe Gouda und dann in eine Scheibe Schinken wickeln. Das Ganze mit Zahnstochern fixieren.

Damit aus dem Spargel ein richtiges Cordon bleu wird, muss es in zunächst in Mehl, danach in verquirltem Ei und Paniermehl wenden. Anschließend das Öl in einer Pfanne erhitzen und das Spargel-Cordon bleu knusprig braten.



Gutes aus der Region

JETZT AUCH GESCHÄLT!

LECKER!  
FRISCH VOM FELD

Bauerngut



Schiefelbusch

Schiefelbusch 3

53797 Lohmar • 02205 / 8 35 54

Sülzaue 1

53797 Lohmar • 02205 / 91 96 375

www.bauerngut-schiefelbusch.de

## Junge Talente bei Rautenberg Media

Im Rahmen des Boys' Days hatten sechs Schüler zwischen 11 und 14 Jahren die Möglichkeit, sich bei Rautenberg Media umzusehen und Einblicke in die Arbeit eines Medienhauses zu erhalten. Pünktlich um 8 Uhr standen die Jungs in der Eingangshalle und wurden von Petra Matuscheck, der Leiterin für kommunales Medien Management, begrüßt. Die Mitarbeiterinnen und Mitarbeiter hatten sich ein interessantes und zugleich informatives Programm ausgedacht. Das Projekt für den potenziellen Nachwuchs: Ein Produkt soll ins richtige Licht gerückt und mithilfe von verschiedenen Kanälen bekannt gemacht werden. Nach einer kurzen Einführung und einer kleinen Stärkung ging es direkt weiter ins hauseigene Fotostudio. Hier wurde erst einmal das Projekt und das Produkt, eine Trinkflasche, vorgestellt. Jetzt hieß es das Set dekorieren, ausleuchten und natürlich fotografieren. Die Schüler konnten sich hier kreativ austoben und probierten fleißig mit



Boys' Day bei Rautenberg Media

Tüchern, Dekorationsartikeln und natürlich auch Licht und Schatten herum. Nun musste das Foto noch

ein entsprechendes Medium bekommen. Der nächste Weg führte in die Web-Abteilung. Hier werden in enger Zusammenarbeit mit den Kundinnen und Kunden Websites ausführlich geplant, erstellt oder optimiert und natürlich auch regelmäßig überarbeitet. Die Jungs konnten schließlich selbst eine Landingpage für die fotografierte Trinkflasche anpassen und überlegen, welche Nutzerführung von Vorteil ist. Hierbei gab es viele Fragen: Welches Element passt am besten an welche Stelle? Welche Informationen sollen transportiert werden? Wie wird eine Seite benutzerfreundlich? Danach ging es in zwei weitere Bereiche des Verlags, und zwar in

die Redaktion und die Grafik, um die zum Foto passenden Texte zu erstellen und schließlich zu einer vollständigen Anzeige zusammenzusetzen. Jetzt, wo die Grundlagen gelegt waren, wollte natürlich jeder gerne wissen: Wie wird aus dem Entwurf ein fertiger Hochglanz-Flyer? Dazu ging es in die Druckerei. Hier wurde den Besuchern alles Wissenswerte rund um die verschiedenen Druckarten, Maschinen und natürlich auch die grundlegenden Abläufe erklärt. Am Schluss konnte jeder den gemeinsam erstellten Flyer in den Händen halten. Bei leckerer Pizza ging ein aufregender und abwechslungsreicher Tag zu Ende.



Im hauseigenen Fotostudio wurde eifrig dekoriert.

## Theatergemeinde Seelscheid informiert

Besuchen Sie mit uns das Abschlusskonzert (Kehrauskonzert) der Spielzeit 2022/23 in der Bonner Oper am Samstag, 17. Juni. Ein Abend mit Arien aus den Opern der letzten Spielzeit und eine gesangliche Vorschau auf die kommende Spielzeit. Der Abend wird moderiert, es werden Damen und Herren, die die Bonner Oper verlassen, gebührend verabschiedet. Ein sehens- und hörenswerter Abend erwartet Sie.

Ab Seelscheid fährt ein Sonderbus. Wegen notwendiger Kartenreservierung ist eine Anmeldung bis 11. Mai erforderlich. Bitte folgenden Termin vormerken: Mittwoch, 28. Juni, 17.30 Uhr. Treffen beim Griechen Delphi in Seelscheid zur Vorbesprechung der neuen Spielzeit. Alle sind hier herzlich willkommen. Vielleicht haben Sie ja Lust, Mitglied in der Theatergemeinde zu werden oder als Gast mitzufahren.

**Gut Heckenhof**  
Hotel & Golfresort an der Sieg

**Aktionen**

- Schnupperkurs 29,- €
- Platzreifekurs nur 139,- € statt 219,- €
- BASIC-Mitgliedschaft inkl. DGV-Karte 19,99 € mtl.

Online buchen: [www.gut-heckenhof.de/golf](http://www.gut-heckenhof.de/golf) · (02243) 92 32 62

## 60 Jahre „Verschönerungsverein Neunkirchen e. V.“

Am 1. Mai 1963 schlossen sich Geschäftsleute und interessierte Bürger aus Neunkirchen zu einem Verein zusammen, dem „VVN Verkehrs- und Verschönerungsverein Neunkirchen“, der im Jahre 1974 durch Eintragung in das Vereinsregister des Amtsgerichts Siegburg zum eingetragenen Verein „e. V.“ wurde. Am 23. Februar 1978 wurde der Name in „Verschönerungsverein Neunkirchen e. V.“ geändert. Heute kann der Verein auf 60 Jahre zurückblicken. Viele Aufgaben konnten in dieser Zeit unter dem Vorsitzenden Herbert Böckem und seinem Stellvertreter Heinz-Werner Oberhäuser wahrgenommen werden. Beide sind seit 48 bzw. 40 Jahren in diesem Ehrenamt Vorsitzender bzw. Stellvertreter. Bereits in den ersten Jahren konnten u.a. der Naturpark im Eischeider Tal in einer Größe von 33.000 qm angelegt, die Freifläche vor dem AK (heutiger ZOB) mit einem Springbrunnen und einer „Schattenhalle“ aufgewertet, ein Waldlehrpfad angelegt und jedes Jahr für die älteren Mitbürger\*innen eine Adventsfeier veranstaltet werden. Der Schwerpunkt liegt heute auf der Pflege und dem Erhalt des Naherholungsgebietes im Eischeider Tal. Hierzu gehören insbesondere die Sanierung und Pflege aller Wetterschutzhütten, Anschaffung und Pflege weiterer Ruhebänke, die Anlegung der Streuobst- und Blumenwiesen sowie einer Trockenmauer für Reptilien etc. Arbeitsintensiver Teil ist der Naturpark, in dem eine Herde Soay-schafe das Gras kurzhält und damit den Parkcharakter sicherstellt. Pflege und Fütterung der Schafherde sind täglich notwendig. In diesem Jahr können wir uns wieder über gesunden Nachwuchs, die Geburt von elf jungen Lämmern freuen. Ferner sind wir seit 15 Jahren aufgrund des Wasserhaushaltsgesetzes an der Planung der Umgestaltung des Naherholungsgebietes mit der Gemeinde und dem Aggerverband beteiligt. Denn uns liegt der Erhalt des Kirchsiefen in seiner bestehenden Form als Naherholungsgebiet zum Wohle der Allgemeinheit sehr am Herzen. Am Sonntag, 7. Mai, finden Sie uns auf dem **Neunkirchner Frühlingsfest** in der Nähe des Hotel Kurfürst. Hier erhalten Sie weitere Informationen. Wir freuen uns auf Ihren Besuch und jedes neue Mitglied (10 Euro/Jahr).



Foto: Otto Klocke VVN

# Wir sind umgezogen!

Von Seelscheid ins  
Gewerbegebiet Bitzen 13  
in Much!



**HELMICH**  
AUTOMOBILE

Seit dem 2. Mai 2023  
sind wir dort  
persönlich für  
Sie erreichbar.



Seelscheid



[www.AutoHelmich.de](http://www.AutoHelmich.de)  
Tel. 02247 - 6561  
Mobil: 0175 - 800 97 46

## Ein Kreuz auf Reisen



### Das Kreuz ist befreit

1977 zog das unter Denkmalschutz stehende „Mailänder Kreuz“ mit seinen Besitzern vom alten Hof an der Hennefer Straße in den neu gebauten Aussiedlerhof am Krokusweg um und erfuhr in diesem Zuge eine Restaurierung. Im April 2022 besichtigte der zuständige Bearbeiter im Amt für Denkmalpflege des LVR auf Anregung des Heimat- und Geschichtsvereins wiederum das auf den 31. Mai 1827 datierte Kreuz und stellte erneut Restaurierungsbedarf fest. Nach Einholen von Angeboten für die Restaurierung und in Abstimmung mit dem Eigentümer und der Gemeinde stellten wir dann im Herbst einen Förderantrag. Nachdem nun auch die notwendi-

gen Genehmigungen zur Durchführung der Maßnahme erteilt waren, konnte es am 29. April losgehen. Mit zwei Treckern der Familie als Helfer und viel Fingerpitzengefühl wurde das Kreuz aus seinem „Häuschen“ befreit und zum Transport zum Restaurator Roland Gassert nach Wachtberg verladen. Während der Restaurierung des Kreuzes in Wachtberg wird auch der Wetterschutz vor Ort am Krokusweg durch die Zimmerei Wischerath ausgebaut und so hoffen wir, dass in längstens sechs Monaten das in neuer Pracht strahlende Kreuz wieder an seinem Platz steht. Hans-Jürgen Parpart, 1. Vorsitzender Heimat- und Geschichtsverein

### Es liegt



### Fertig zum Transport

### Reiterhof Fanny Niederheiden, 53804 Much

- Tag der offenen Tür am 14. Mai 12–17 Uhr
- Reiterferien für Mädchen mit Übernachtung
- Reiterferien für Tageskinder
- Reitevents: 13.05./08.06./12.08./09.09./21.10./18.11./09.12.
- Schnupperwochenende vom 09.06.–11.06.2023
- Schnuppertage: 04.07./06.07./18.07./20.07./10.10./12.10.

Info unter: [www.Fannyhof.de](http://www.Fannyhof.de) oder Tel. 02245-26 97



© Anna/stock.adobe.com



## Liebe Leserinnen und Leser,

ich lade Sie herzlich dazu ein, am 14. Mai den ersten Mucher Frühling in unserer bergisch schönen Gemeinde Much zu besuchen.

Im vergangenen Jahr kam seitens der Geschäftsleute des Mucher Ortskerns der Wunsch auf, einen verkaufsoffenen Sonntag mit Rahmenprogramm zu etablieren. Gemeinsam mit MuchMarketing e.V. wurden Ideen zusammengetragen und es gesellten sich viele weitere Interessierte hinzu, die gemeinsam den Mucher Frühling gestalten wollten. Herausgekommen ist ein buntes Angebot für große und kleine Besucherinnen und Besucher.

Kommen Sie am 14. Mai - der im Übrigen gleichzeitig Muttertag ist - vorbei. Bringen Sie gerne Familie, Freunde, Nachbarn und Be-

kannte mit und verbringen Sie eine schöne gemeinsame Zeit im Mucher Ortskern! Entlang der Hauptstraße, der Dr.-Wirtz-Straße und auf dem Kirchplatz finden Sie neben den geöffneten Geschäften und Gastronomiebetrieben auch einige weitere Ausstellerinnen und Aussteller sowie zahlreiche Vereine mit ihren Ständen vor.

Auf die Vereine möchte ich an dieser Stelle ganz besonders hinweisen. Ohne das Ehrenamt wäre vieles in unserer Gemeinde nicht möglich.

Deshalb feiern wir am 14. Mai ebenfalls den Tag des Ehrenamtes in Much und wünschen den Vereinen, dass sie durch ihre Präsenz im Rahmen des Mucher Frühlings nicht nur den Besucherinnen

und Besuchern eine große Freude bereiten, sondern auf diesem Wege ebenfalls weitere neue Mitglieder für ihre ehrenamtliche Tätigkeit gewinnen können.

Auf dem Kirchplatz wird unsere Ortskernmanagerin Eva Esser ihre Arbeit vorstellen und mit den Gästen den Tag der Städtebauförderung feiern.

Nicht nur an ihrem Stand, sondern auch an vielen weiteren, wird insbesondere für Kinder ein vielfältiges Mitmach-Angebot bereitgehalten. Die Musikschule Much hat die Organisation des musikalischen Unterhaltungsprogramms übernommen.

Wie Sie sehen, wird sich der Besuch des Mucher Frühlings lohnen. Ich wünsche Ihnen bereits heute eine gute Zeit im Mucher



Ortskern und bedanke mich bei allen Beteiligten für die Organisation und Teilnahme sowie bei den Besucherinnen und Besuchern für ihre entgegengebrachte Wertschätzung.  
Ihr Bürgermeister  
Norbert Büscher

## 100% UV Schutz für deine Augen

### Sonnenschutzgläser\*

Einstärkengläser ab € 59,-\*\*

Gleitsichtgläser ab € 99,-\*\*

Jetzt  
Termin vereinbaren  
**02245/910265**



\* braun/grau/grün 75-85%

\*\* sph +/- 4,00 dpt cyl + 2,00 dpt Add +2,00



DELTA OPTIC e.K.  
Jan Marco Dierks  
Hauptstrasse 60  
53804 Much  
( gegenüber dem Rathaus )

www.delta-optic.de  
info@delta-optic.de



# MUCHER FRÜHLING

**14.05.2023**  
verkaufsoffener  
Sonntag in Much  
von 13-18 Uhr

**MUCHER KLANGSTRASSE**  
Straßenmusik entlang der Hauptstraße  
und auf dem Kirchplatz mit Musikern  
aus Much und Umgebung

14:00 **Toni Cardone** Hauptstraße  
14:30 **KinderMitmachKonzert**  
mit Paul Radau Kirchplatz  
15:00 **Blanca Nuñez** Hauptstraße  
15:30 **Kilian Schmitt** Hauptstraße  
16:00 **JACK IS BACK Duo** Hauptstraße  
17:00 **Paul Radau** Hauptstraße

**Instrumenten-Karussell**  
Kirchplatz  
mit dem Bläsercorps Much  
und der Musikschule Much  
[www.much-marketing.de](http://www.much-marketing.de)

## 1. Mucher Frühling

Kommen Sie vorbei - wir freuen uns auf Sie

Am 14. Mai ist es endlich soweit: Der erste Mucher Frühling findet statt und darauf können Sie sich freuen, denn Ihnen wird einiges geboten werden.

Die Geschäftsleute, Gastronomiebetriebe, Ausstellende und Vereine - sie alle haben ein tolles Angebot für Sie, liebe Besucherinnen und Besucher, vorbereitet. Dabei wurde an alle gedacht. Jung und Alt, Groß und Klein - Sie alle sind herzlich willkommen und eingeladen, die Geschäfte und Stände zu besuchen und zu sehen, was alle Beteiligten für Sie vorbereitet haben.

Die Geschäftsleute locken mit vielen Angeboten und bieten die gewohnte Fachberatung an. Viele Vereine stellen sich vor und zeigen, was alles in Much ehrenamtlich geleistet wird und vielleicht auch Ihnen zukünftig viel Spaß und Freude bereiten könnte - sei es in unterstützender Funktion oder auch als neues aktives Vereinsmitglied. Probieren Sie in den Gastronomiebetrieben Leckereien und schauen Sie, welches vielfältige Angebot die Betriebe und



Ausstellenden für Sie bereithalten.

Paul Radau von der Musikschule Much hat einige Künstlerinnen und Künstler für die Veranstaltung angeworben und sie werden für ein ansprechendes und abwechslungsreiches musikalisches Unterhaltungsprogramm an verschiedenen Standorten sorgen. Die Mucher Ortskernmanagerin Eva Esser stellt sich und ihre Tätigkeit im Rahmen des Tags der Städtebauförderung ebenfalls

**Golf-Erlebnistag 2023**  
13.05.2023 von 11 - 16 Uhr

**Gratis Platzreife sichern\***  
**Bratwurst und Freigetränk gratis\***

Neue Golfschule novavital, neue  
Gastronomie & viele neue Angebote

**Vorbeikommen . Kostenlos ausprobieren . Spaß haben.**

Golfclub Burg Overbach, Much . Tel. 02245 5550 . [www.burg-overbach.de](http://www.burg-overbach.de)

\*Die Aktion „Platzreife geschenkt“ ist gültig bis 31.07.2023. Gegen Vorlage des Gutscheins/Anzeige erhalten Sie am 13.05.2023 eine Bratwurst und ein Getränk gratis.

# MUCHER FRÜHLING

während des Mucher Frühlings vor. Sie hat ebenfalls eine Führung durch den Ortskern mit dem bekannten Historiker Hartmut Benz organisiert.

Auch wenn wir an dieser Stelle nicht auf alle Details der Veranstaltung und jedes einzelne Angebot hinweisen können, so möchten wir Ihnen doch mit den nachfolgenden Schlagwörtern schon

einmal neugierig auf den Mucher Frühling machen.

Es erwartet Sie unter anderem:

- Hüpfburg
- Live-Musik
- Tanz-Aufführung
- Show-Kampf
- Musikalisches Rahmenprogramm
- Fußball-Parcours
- Soziales

- Tennis
- Golf
- Kinderschminken
- Spiele
- Suchhunde in Aktion
- Rabatte
- Grafitti
- Beratung
- Instrumenten-Karussell
- Aktionen
- Beratung
- Schönes
- Leckeres
- Historisches
- Überraschendes
- Zahlreiche Mitmachangebote
- vieles mehr

...kurzum: eine tolle gemeinsame Zeit!

Wie alle Beteiligten, haben auch wir viel Zeit und Mühe in die Vorbereitungen des Mucher Frühlings

gesteckt. Hierbei konnten wir auf eine große Unterstützung der Gemeindeverwaltung, insbesondere des Kultur- und Ordnungsamtes, vertrauen. Hierfür möchten wir uns ganz herzlich bedanken. Ebenso bedanken möchten wir uns bei allen, die den Mucher Frühling durch Ihre Teilnahme bereichern und mitgestalten. Nun ist es an Ihnen, liebe Besucherinnen und Besucher, kommen Sie alle vorbei und lassen Sie uns gemeinsam miteinander eine bergisch schöne Zeit im Mucher Ortskern verbringen.

Wir freuen uns auf Sie und bedanken uns schon heute für Ihre Wertschätzung und Ihren Besuch.

Herzliche Grüße

Much Marketing e.V.

Vorstandssprecher Andre Schmeis

**Mucher Frühling**

**14. Mai 2023**

**Rahmenprogramm für die ganze Familie**

- verkaufsoffener Sonntag **13 - 18 Uhr**
- Tag der Städtebauförderung **14. Mai Muttertag**
- Live-Musik
- Tag des Ehrenamtes
- Aussteller

Weitere Infos: [www.muchmarketing.de](http://www.muchmarketing.de)

Geschäfte | Vereine | Gastronomie | Unternehmen

**RENANI**  
FASHION TRENDS

**Mucher Frühling**

14. Mai 2023 *Aller Liebe zum Muttertag* ab 13 Uhr

**Wir haben geöffnet und freuen uns auf Euren Besuch.**

**Tolle Angebote warten auf Euch.**

**Kleine Überraschung für alle Mütter.**

**Andenkenwerkstatt Petra Burghof ist mit tollen Schmuckstücken bei uns vor Ort.**

**Team Renani**  
Elke, Lena und Irene

**ANZEIGEN · PROSPEKTEVERTEILUNG**  
**DRUCKE · WEB-AUFTRITTE · FILM**

Rufen Sie mich an und vereinbaren Sie einen Termin mit mir.

**Mitteilungsblatt**  
MIT AMTLICHEN HINWEISBEKANNT MACHUNGEN DER GEMEINDE  
**Neunkirchen-Seelscheid**  
Jede Woche in Ihrem Briefkasten

Online lesen: [mitteilungsblatt-neunkirchen-seelscheid.de](http://mitteilungsblatt-neunkirchen-seelscheid.de)  
Mitteilungsblatt abonnieren: 02241-260-382

**MEDIENBERATERIN**  
**Sabine vom Scheidt**

**FON** 02241 260-142  
**MOBIL** 0172 4960815  
**E-MAIL** [s.vomscheidt@rautenberg.media](mailto:s.vomscheidt@rautenberg.media)



Wir rücken Ihre Produkte und Dienstleistungen, die gesamte Leistungsfähigkeit Ihres Unternehmens, individuell nach Ihren Wünschen, ins richtige Licht.

- ZEITUNG** Lokaler geht's nicht.
- DRUCK** Satz, Druck, Image.
- WEB** 24/7 online.
- FILM** Perfekter Drehmoment.

## MGV gemütlichkeit Söntgerath 1892 e. V. informiert

An diesem Wochenende ist wieder Frühlingsfest in Neunkirchen und wir sind auch wieder mit unserem Champignonstand vertreten. Achten sie auf unsere Fachwerkbude mit dem großen Pilz auf dem Dach. Wir hoffen, dass wir viele Besucher von unseren Bratkünsten überzeugen können. Und wenn wir am Sonntag unsere Kochtalente unter Beweis gestellt haben, besuchen Sie uns doch auch einmal bei einer unserer Chorproben und machen sich ein Bild von unseren gesanglichen Aktivitäten und unserer Gemütlichkeit. Wir proben zur Zeit immer Donnerstags um 20 Uhr in unserer Probenscheune in Balensiefen. Wir singen bei Hochzeiten, Geburtstagen, Konzerten, Sommerfesten, Messen, bei befreundeten Vereinen und anderen Anlässen. Unseren nächsten Gesangsauftritt haben wir am Pfingstsonntag beim Pfingstfest des Quartettverein Eischeid. Gemeinsam mit dem QVE singen wir in der Heiligen Messe auf dem Dorfplatz. Unser Chor besteht nun schon seit 131 Jahren und hat bis heute nicht an Attraktivität verloren. Ob bei Gesang oder einfach nur beim gemütlichen Beisammensein, es macht immer viel Spaß. Und Singen fördert bekanntermaßen auch noch die Gesundheit. Kommen Sie und überzeugen sich selbst von der Vielfalt eines aktiven Chorlebens. Bis zu einem Wiedersehen grüßt Sie Ihr Männergesangsverein Gemütlichkeit Söntgerath

Peter van der Wyst



Foto: Archivbild MGV

## SieDu - Die Taschengeldbörse in Neunkirchen-Seelscheid

An alle Senioren, Familien, Alleinstehende und Tierbesitzer und alle anderen Privatpersonen, die Hilfe gebrauchen können.

- Einkaufen und Haushaltshilfe
  - Nachhilfe (z.B. auch per Videotelefonie) aller Fächer von Schüler zu Schüler
  - Tierbetreuung / Gassigang
  - Gartenarbeit
  - Babysitten / Kinderbetreuung
  - Hilfe bei PC / Handy / Tablet
  - Rhesi App
  - Hilfe bei kleinen Botengängen Post / Arzt / Apotheke
  - Sperrmüll rausstellen
  - Auto reinigen
- Viele weitere Unterstützungen

sind möglich.

Sie fühlen sich angesprochen und wollen einen der genannten Jobs vergeben oder haben vielleicht auch eine ganz neue Aufgabe? Gerne nehmen wir Ihre Aufträge entgegen.

Du möchtest gerne einen Job erledigen um dein Taschengeld aufzubessern? Dann melde dich bei uns!

Sie erreichen uns persönlich immer montags von 15 bis 17 Uhr und freitags von 10 bis 12 Uhr unter 015206698333 oder jederzeit im Internet unter [www.siedu.info](http://www.siedu.info) oder auch per E-Mail: [info@siedu.info](mailto:info@siedu.info).

### Vorstellungstreffen/Kennenlernen für Jobsucher- und anbieter:

Das nächste Vorstellungstreffen findet am 06. Juni zwischen 15 und 17 Uhr im Kinderschutzbund Seelscheid, Breite Str. 2, 53819

Neunkirchen-Seelscheid statt. Wir bitten um vorherige Anmeldung, da wir unsere Termine im 10-Minuten-Takt vergeben.

Euer SieDu-Team der SPD Neunkirchen-Seelscheid

### VORGEZOGENER REDAKTIONSSCHLUSS

Liebe Leser/-innen und Inserent/-innen, aufgrund des bevorstehenden Feiertags (Christi Himmelfahrt) ziehen wir den Redaktionsschluss vor.

Redaktionsschluss für (Kw 20)  
**Di., 16.05.2023 / 10 Uhr**



14. MAI:  
MUTTERTAG!  
11-16 UHR  
GEÖFFNET\*\*

**HENNEF**



40 JAHRE

**BREUER**

**JEDE MENGE SCHÖNES ZUM MUTTERTAG.**



### GESCHENK- GUTSCHEIN

Direkt bei uns an der Kasse oder auch online auf unserer Webseite zu haben.

IMMER  
EINE GUTE  
IDEE!



BELIEBT!

### BLÜHENDE GESCHENKE

Dekorierte Arrangements, Beet- & Balkonblumen, Ampeln, Stämmchen, mediterrane Pflanzen ...



STÜCK NUR  
**29,95\***

STATT  
**39,95**

JUBILÄUMS-ANGEBOT

**ROSEN-STÄMMCHEN**  
Sorte 'Zepeti' | 6 Liter Topf |  
besonders viele Blüten

\*Angebot gültig bis 13.05.2023, solange der Vorrat reicht.

**Pflanzen Breuer e.K. HENNEF**  
Emil-Langen-Str. 6  
Tel.: 0 22 42/91 55 40

Mo.-Fr. 9:00-19:00 Uhr . Sa. 9:00-18:00 Uhr  
So. + Feiertage 11:00-16:00 Uhr\*\*  
(\*Kein Verkauf von Möbeln/Geräten.)



[www.pflanzen-breuer.de](http://www.pflanzen-breuer.de)

# Jahreshauptversammlung des VdK Ortsverband Neunkirchen-Seelscheid am 24. April

Im gut besetzten Saal des Gasthauses Röttgen in Seelscheid begrüßte die Vorsitzende Frau Monika Franzke Mitglieder und Gäste zur Jahreshauptversammlung. Zunächst wurde in einer Schweigeminute an die Verstorbenen des Ortsverbandes gedacht.

Danach berichtete die Vorsitzende, dass seit Neugründung 2011 im Ortsverband Neunkirchen-Seelscheid die Mitgliederzahl von 180 Mitglieder/innen auf mittlerweile (Stand 24.04.2023) 728 Mitglieder/innen angewachsen ist.

Es wurden die langjährigen Mitglieder/innen geehrt.

Zum 25-jährigen Mitgliedsjubiläum erhielten Frau Christine Jahn und zum 10-jährigen Jubiläum Frau Gerlinde Hohlwein und Frau Ulrike Parsch die Jubiläumsurkunde mit Ehrennadel und einem Blumenstrauß.

Nach dem Bericht der Kassenprüferin Frau Brigitte Liedtke und des Kassenprüfers Herr Rudolf Spieker wurde der Gesamtvorstand für das Jahr 2022 einstimmig entlassen.



von links nach rechts: Gerlinde Hohlwein, Brigitte Liedtke, Margot Otten, Lieselotte Kendziorra, Ute Ellrich, Monika Franzke, Dieter Wieczorek, Otto Kendziorra und Rudolf Spieker

Zur Vorstandswahl stellten sich und wurden wiedergewählt: Monika Franzke, Vorsitzende; Dieter Wieczorek, stellvertretender Vorsitzender und Kassierer; Gerlinde Hohlwein, Schriftführerin; Margot

Otten, Vertreterin der Frauen; Lieselotte Kendziorra, stellvertretende Schriftführerin; Heinz-Otto Kendziorra, Beisitzer; Ute Ellrich, stellvertretende Kassiererin.. Neu gewählt wurde Ute Ellrich als

stellvertretende Vorsitzende und Dr. med. Eberhard Ellrich als Beisitzer.

Brigitte Liedtke und Rudolf Spieker stellten sich erneut für die Kassenprüfung zur Verfügung.

## Dorfgrenadiere Birkenfeld e. V. informieren



Dorfgrenadiere beim Training

### Es geht schon wieder los.

Am 12. Mai startet unser Probetraining für „ALLE“.

Am 27. Mai nehmen wir unsere neuen CD im Tonstudio Melzer in Köln auf.

Wir laden euch herzlich ein zum Probetraining am 12. Mai ab 19 Uhr in der Grundschule in Neunkirchen.

Du bist männlich und mindestens 18 Jahre jung, nach oben sind keine Grenzen gesetzt, dann komm vorbei, wir sind ein lustiger Haufen.

Etwas Tackt im Blut und gute Laune solltest Du mitbringen, den Rest haben wir dabei.

Bei Fragen einfach auf unsere Internet-Seite [dg-birkenfeld.de](http://dg-birkenfeld.de)

schauen bzw. uns anschreiben oder anrufen 01773334573.

Wir freuen uns auf Dich.

Eure

Dorfgrenadiere Birkenfeld e. V.

Mit dem Sibilla Hospiz soll in Hennef-Bödingen im **Frühjahr 2024** ein stationäres Hospiz mit 16 geräumigen Zimmern eröffnen - unter ganzheitlichen, ökologischen Aspekten, das Gebäude als ein **wertschätzender Ort** im Einklang mit Menschen und Natur. Die palliative, pflegerische und seelsorgerische **Betreuung** sterbenskranker Menschen möchten wir damit in der Region ergänzen und den **Hospizgedanken** in den Fokus der Öffentlichkeit rücken.



10 JAHRE CKI

Es gibt viele **Möglichkeiten**, sich bei der Umsetzung unseres Hospiz-Projektes zu engagieren - mit dem Erwerb unserer Tonherzen, eines Fotokalenders, einer **Spende** oder einer **Mitgliedschaft** im Verein Sibilla Hospiz Bödingen...

Haben Sie Interesse an einer **Mitarbeit** im Sibilla Hospiz? Dann bewerben Sie sich jetzt unter:  
**info@sibilla-hospiz.de**



**IM MITTELPUNKT STEHT DER MENSCH**  
... mit seinen Wünschen und Bedürfnissen, mit seinen **Stärken** und **Schwächen**, mit seiner eigenen Gesundheitsgeschichte, die wir gemeinsam mit dem Körper schreiben und dem Geist lesen – Wort für Wort, Kapitel für Kapitel, vom Anfang bis zum Ende.



**PHYSIO CKI** ist ihr **Gesundheitszentrum**, ihr Partner für Therapie, Fitness und Wellness. Wir sind ein junges Team mit einem breiten Kompetenzspektrum und großer Leidenschaft für unseren Beruf. Im Jahr 2013 gegründet, vertreten wir Tag für Tag aufs Neue die Überzeugung, dass der Mensch im Mittelpunkt jeder Behandlung stehen muss. Danach richten sich auch unsere modernen Praxen, die durch das puristisch skandinavische Interior eine ganz besondere Wohlfühl-Atmosphäre schaffen.

Unterstützen Sie unser Hospiz-Projekt mit Ihrer  
Spende.  
Herzlichen Dank!



**Kreissparkassen Köln**  
IBAN DE22 3705 0299 0081 2920 31  
**Volksbank Köln Bonn eG**  
IBAN DE28 3806 0186 4909 6480 12



# NOTDIENSTE

WIR SIND RUND UM DIE UHR FÜR SIE DA!



110 POLIZEI

112 FEUERWEHR



## APOTHEKEN-NOTDIENST

Apotheken-Notruf 0800 00 22833

**Freitag, 5. Mai**

**Rosen-Apotheke**

Hauptstr. 32, 53819 Neunkirchen-Seelscheid (Neunkirchen),  
02247 91790

**Samstag, 6. Mai**

**DIE Bahnhof-Apotheke**

Hauptstr. 66, 51491 Overath, 02206/2857

**Sonntag, 7. Mai**

**Burg-Apotheke**

Kaiserstr. 1, 53773 Hennef, 02242/3211

**Montag, 8. Mai**

**Forellen Apotheke**

Zeithstr. 137, 53819 Neunkirchen-Seelscheid, 02247/6033

**Dienstag, 9. Mai**

**Hirsch Apotheke**

Wahlscheider Str. 25, 53797 Lohmar (Wahlscheid), 02206/7937

**Mittwoch, 10. Mai**

**Max und Moritz Apotheke**

Hauptstr. 8, 53819 Neunkirchen (Seelscheid), 02247-300707

**Donnerstag, 11. Mai**

**Apotheke zur alten Post B. Mattlener & M. Heider OHG**

Hauptstr. 51, 51503 Rösrath, 02205/6677

**Freitag, 12. Mai**

**Rathaus-Apotheke**

Hauptstr. 72, 53819 Neunkirchen-Seelscheid, 02247/920170

**Samstag, 13. Mai**

**Heide-Apotheke**

Pastor-Biesing-Str. 2B, 53797 Lohmar (Birk), 02246/913650

**Sonntag, 14. Mai**

**Rosen-Apotheke**

Hauptstr. 32, 53819 Neunkirchen-Seelscheid (Neunkirchen),  
02247 91790

Angaben ohne Gewähr

## ALLGEMEINE NOTDIENSTE

- Polizei-Notruf **110**
- Feuerwehr/Rettungsdienst **112**
- Ärzte-Notruf-Zentrale **116 117**
- Gift-Notruf-Zentrale **0228 192 40**
- Opfer-Notruf **116 006**



## Not- und Bereitschaftsdienste

### Allgemeine Notdienste

Polizei-Notruf: 110

Feuerwehr/Rettungsdienst: 112

Ärztlicher Bereitschaftsdienst:

116 117

Notruf Vergiftungsfälle: 0228/192 40

Opfer-Notruf: 116 006

### Not- u. Bereitschaftsdienste der Gemeinde

**Rufbereitschaft Wasser und Abwasser:** 0800 / 77 666 55

**Rufbereitschaft für alle kommunalen Liegenschaften:** 0151 / 12500206

### Rat- und Hilfe

#### Der Lotsenpunkt

Das Team des Lotsenpunktes unterstützt und begleitet Sie in schwierigen Lebenslagen (Geldsorgen, Erziehungsprobleme, Lebenskrisen, Schwierigkeiten bei Behördengängen oder Antragstellungen usw.). Die Gespräche sind vertraulich

und kostenfrei. Der Lotsenpunkt steht Hilfesuchenden aus Much, Ruppichteroth und Neunkirchen-Seelscheid zur Verfügung.

### Beratungszeiten:

Jeden 1. und 3. Donnerstag im Monat von 15 - 17 Uhr

Klosterstraße 8 (Pfarrheim), 53804 Much

Tel.: 02245 / 44 18

<https://www.kath-kirchen-much.de>

### Schuldnerberatung

Siegburg: Tel. 02241 177816

### Krebsinformationsdienst:

0800 420 30 40,

[www.krebsinformationsdienst.de](http://www.krebsinformationsdienst.de)

**Neubürgerbeauftragter** des Rhein-Sieg-Kreises: 02241/13-0

**Behindertenbeauftragte** Neunkirchen-Seelscheid: 02247 303 105

**Möbel-Börse** Neunkirchen-Seelscheid (Möbel abzugeben?/Möbel gesucht?): 02247/ 303-0

## NOTFALLSCHUBLADE

Das gehört in eine gut erreichbare **Notfallschublade** in Ihrer Wohnung/Ihrem Haus:

1. Taschenlampe
2. Kerze/Streichhölzer
3. Batteriebetriebenes Radio (um Hinweise der Feuerwehr/Polizei empfangen zu können)
4. Powerbank zum Aufladen des Handys
5. DIESE SEITE mit allen wichtigen Notrufnummern

## STROM WEG

### STROM weg – was kann ich tun

1. Polizei und Feuerwehr haben immer, Rathäuser in solchen Krisenmomenten ebenfalls geöffnet
2. Wer hat ein Notstromaggregat – z.B. Stadt/ Gemeinde, Unternehmen, Krankenhäuser, Seniorenresidenzen, Bauernhöfe etc.
3. Handy aufladen: per Ladekabel im Auto
4. Vorsorge: eigenes, kleines Notstromaggregat oder Big Powerbank (mit Solar-Paneele) besorgen

## GELD-ABZOCKER

### Seien Sie KLÜGER als die BETRÜGER!

Geben Sie **kein Bargeld** an angebliche Polizist\*innen oder Ihnen unbekannte Personen (Arzt, Notar...). Lassen Sie sich **telefonisch nicht bedrängen, Bargeld zu geben**, zum Abholen bereit zu legen oder Geld zu überweisen. **In solchen Fällen bitte die 110 wählen** und die Polizei informieren!

## Ökumenisches Friedenskonzert

Unter dem Motto „Komm, wir singen für den Frieden“ laden die Sängerinnen eines ökumenischen Projektchores unter Leitung von Ulrike Menkhoff-Gallasch am Sonntag, 21. Mai, um 17 Uhr zu einem Mitsing-Konzert in St. Margareta. Mit bekannten und weniger bekannten ein- und zweistimmigen Liedern zum Thema Frieden möchte der Chor Mut machen und Hoffnung vermitteln. Bei den bekannten Stücken wie „Shalom Chaverim“ oder „We shall overcome“ ist das Publikum eingeladen mitzusingen. Textzettel liegen aus.

Einige der Sängerinnen bei der Probe.



Anzeige

## „Wie man sich bettet, so schläft man“

**Betten Hoffmann überzeugt mit bester Beratung bei Ihnen zu Hause. Seit über 30 Jahren beschäftigt sich Wolfgang Prahll mit dem Thema Matratzen und Schlafen.**

(wed) „Wie man sich bettet, so schläft man“ ist eine von vielen Volkswisheiten, die sich zwischen Mythen und Märchen und Realität rund ums Schlafen ranken. Und Wolfgang Prahll geht sogar noch einen Schritt tiefer: „Zuwenig Schlaf macht krank. Das hört sich zwar übertrieben an, ist es aber nicht. Das lässt sich wissenschaftlich belegen.“ Umso wichtiger ist es, sagt er, auf guten Schlaf zu achten und Bedingungen zu schaffen, die ihn ermöglichen. Es gibt ganz viele und wohl auch sehr individuelle Voraussetzungen, die den richtigen und erholsamen Schlaf ermöglichen. Und der ist für jedermann notwendig, um verschiedene Erholungsvorgänge in der Nacht zu durchlaufen. Ansonsten sind Probleme mit Herz-Kreislauf-System, im Verdauungstrakt oder bei der Leistungsfähigkeit nicht auszuschließen. Neben Raumtemperatur, Lichtverhältnisse und Lärm spielen natürlich Bett mit Matratze, Lattenrost und Bettdecke eine bedeutende Rolle.

### Schlaf als Wissenschaft

Richtiges Schlafen und die Voraussetzungen dazu sind eine große Wissenschaft. Hier gilt heute noch der Ausspruch schon von der Urgroßmutter: „Bei der Matratze sollte man nicht sparen.“ Und erst recht nicht auf irgendwelche propagierte „Tests“ reinfallen. Deshalb ist wichtig, auf die Wissenschaft zu hören. Wolfgang Prahll hat eine wissenschaftliche Ausbildung und beschäftigt sich seit über 30 Jahren mit dem Thema Matratzen und Schlafen. Er weiß mit welchen Materialien welcher Körper am besten einen guten Schlaf findet. Er selber hat Matratzen mit entwickelt, weiß genau, welche Materialien man nehmen muss und wie die Zonen ausgelegt sein müssen. Sieben Jahre lang führte er sein Geschäft „Betten Hoffmann“ an der Frankfurter Straße in Troisdorf. Seit 3 Jahren arbeitet er von zu Hause und kommt zur Beratung direkt zum Interessenten und Testen nach Hause. Er bringt Matratzen mit, erklärt die Unterschiede sowie individuellen Vor- und Nachteile zwischen Kaltschaum, Taschenfederkern oder Viscoschaum etc. Prahll nimmt sich viel Zeit, lässt Kunden auch probeschlafen. „Ich will, dass der

Kunde dauerhaft gut schlafen kann und somit zufrieden ist. Denn nur der zufriedene Kunde empfiehlt mich weiter“, sagt er. Wer also eine Anschaffung fürs Schlafzimmer plant: Betten Hoffmann, Erstkontaktmöglichkeiten unter [www.bettenhoffmann.de](http://www.bettenhoffmann.de) (per Mail an [info@bettenhoffmann.de](mailto:info@bettenhoffmann.de) oder telefonisch 0151/25733570), damit auch Sie wieder ruhig schlafen können.



Wolfgang Prahll kennt sich bestens aus mit Matratzen und Betten.

**Betten**   
**HOFFMANN** 

**Schlaf- und Matratzenberatung / verkauf nach Terminabsprache bei Ihnen Zuhause**

Pflegebetten, Lattenroste, Kissen, NSK, Bettwaren etc.

02293 - 938681 / 0151 - 25733570

[www.bettenhoffmann.de](http://www.bettenhoffmann.de) · [info@bettenhoffmann.de](mailto:info@bettenhoffmann.de)

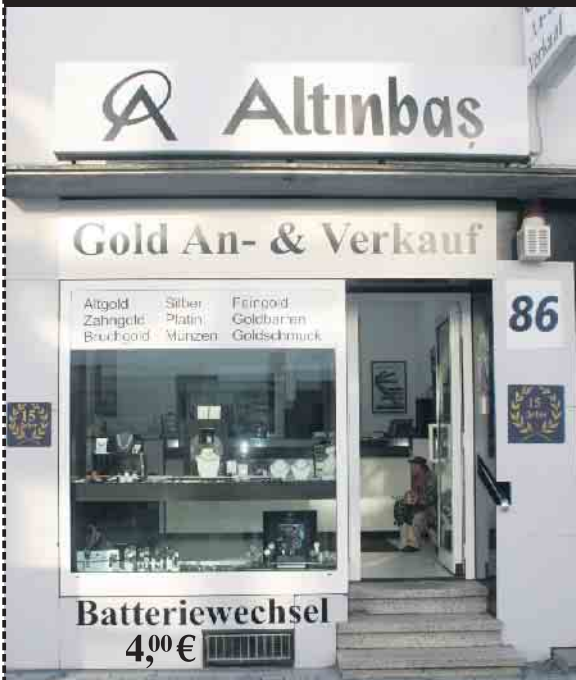
## Spendenaktion zur Jugendarbeit beendet

Im Jahre 2021 hat die Neunkirchen-Seelscheider Wohltat e. V. unsere Sportvereine in ihrer Jugendarbeit unterstützt. Einzig beim TC Rot-Weiß Neunkirchen bot sich nicht die „richtige“ Gelegenheit. Die war nun Ende April gegeben, als im Zuge des feierlichen Abschlusses vieler Baumaßnahmen auch zwei Jugendmannschaften anlässlich des Aufstiegs in eine höhere Spielklasse durch die Bürgermeisterin geehrt wurden. Der Vorsitzende überreichte der frisch gewählten Jugendwartin Trixi Clashinrichs einen symbolischen Scheck über 500 Euro zur weiteren Förderung der Jugend. Wir meinen: Ein guter Start! Hans-Jürgen Parpart, Vorsitzender Neunkirchen-Seelscheider Wohltat e. V.

**Übergabe der symbolischen  
Spende**



## Seit 20 Jahren in Troisdorf



### GOLD UND SILBER ANKAUF

Sofortige Barauszahlung

Fragen Sie uns – Verkaufen Sie ihr Gold  
nicht ohne Vergleichsangebot!  
**VERGLEICH MACHT REICH!**

**Für Goldankauf bitte  
einen Termin vereinbaren!**

Infos unter: **02241 - 9744761**

Batteriewechsel 4,00 €

Große Auswahl an Trau- und Verlobungsringen vor  
Ort [www.trauringe4u.de](http://www.trauringe4u.de)

Altgold-Silber-Platin-Barren-Münzen-Besteck  
Medaillen und Zahngold (auch mit Zähnen)  
Ankauf von versilbertem Besteck (80 / 90 / 100 Auflage)  
Ankauf von Marken-Uhren

**Gerne Hausbesuche nach Terminvereinbarung! Kein Weg ist mir zu weit!**

**Kölner Straße 86 (gegenüber der Kreissparkasse) • Telefon: 02241/9744761**



# Nachhaltigkeits- und Mobilitätsmesse in Lohmar

Zur ersten Nachhaltigkeits- und Mobilitätsmesse in Lohmar lädt die Stadtverwaltung am 7. Mai alle Lohmarer Bürger\*innen und Gäste der Stadt in die Jabachhalle ein.

Hier werden sich lokale und überregionale Anbieter\*innen mit Informationen, Vorträgen und Mitmachaktionen für die wichtigen Zukunftsthemen Nachhaltigkeit und Mobilität präsentieren und Sie inspirieren. Mit der Messe bieten wir allen, die sich diesen Themen angenommen haben, eine Plattform zum Austausch, zur Vorstellung ihrer Arbeit und zur Gewinnung von weiteren Interessierten. Zahlreiche Lohmarer Teilnehmer\*innen, darunter z. B. die Naturschule Lohmar, der Arbeitskreis Lebensstile der Lokalen Agenda, die Fairtrade Gruppe Lohmar, Rüdiger Ramme mit Rammes Grünland oder die Car&RideSharing Community stellen ihre Ideen und Konzepte sowie Produkte und Dienstleistungen vor. Auch das Smart City Projekt der Stadt Lohmar mit dem Schwerpunkt der Mobilität wird präsentiert. Und auch die Klimaschutzmanager der Stadt Lohmar sind für Beratungen vor Ort. Auf der Messe kann sich nicht nur informiert, sondern auch ausprobiert werden, bspw. Lastenräder oder E-Bikes.

Mit tollen Bastel- und Mitmachaktionen wird selbstverständlich auch für die Kinder etwas geboten.

Die Damenkarnevalsgesellschaft „Zweite Plöck“ unterstützt mit ei-

nem Kaffee- und Kuchenstand und der Karnevalszirkel KAZI ist mit seiner neuen Imbissbude vor Ort, sodass auch für Ihr leibliches Wohl gesorgt ist.

Informative Vorträge, z.B. über die Nutzung von Wildkräutern von Frauke Möschler (Kräuterschule) oder über Photovoltaik von Thorsten Schmidt (Energieagentur), runden das Programm ab. Auch hierzu müssen Sie sich nicht anmelden. Kommen Sie am 7. Mai zwischen 10:00 und 17:00 Uhr einfach in der Jabachhalle vorbei!

Um dies zu erleichtern und eine nachhaltige Alternative anzubieten, hat sich netterweise der Bürgerbus Lohmar e.V. bereiterklärt einen Shuttle für den Tag bereitzustellen. Genaue Abfahrzeiten entnehmen Sie bitte der unten angegebenen Website. Sie sind herzlich eingeladen. Der Eintritt ist kostenlos.

Weitere Infos und ein detailliertes Programm unter: [www.Lohmar.de/Nachhaltigkeitsmesse](http://www.Lohmar.de/Nachhaltigkeitsmesse)



[Lohmar.de/Nachhaltigkeitsmesse](http://Lohmar.de/Nachhaltigkeitsmesse)

Stadt Lohmar

## Aussteller

- Nachhaltigkeits-AG
- Energieagentur in Zusammenarbeit mit der Verbraucherzentrale
- Rüdiger Ramme mit Rammes Grünland
- Bauerngut Schiefelbusch
- Arbeitskreis Lebensstile der lokalen Agenda
- Fairtrade Gruppe
- Allgemeine Deutsche Fahrrad-Club e. V. (ADFC)
- Zweirad Aggertal
- Car&RideSharing Community
- Stadtwerke Lohmar
- NextBike
- Smart City Projekt inkl. Netz.Werk.Stadt.
- Naturschule Lohmar
- Lohmarer Kräuterschule
- Pelletfarm
- Rhein-Sieg-Verkehrsgesellschaft (RSVG)
- Dorfwiese Schachenauel
- VHS Rhein-Sieg
- Greenpeace - Lokalgruppe Köln
- Gymnasium Lohmar
- Gesamtschule Lohmar
- Grundschule Birk
- Zimmermeister Gerd Ribbeck
- Klimaschutzmanager der Stadt Lohmar
- Nachhaltigkeitsstrategie der Stadt Lohmar

## Programm

- 11 Uhr - Prof. Martin Reinecke (Offenland Stiftung)
- 12 Uhr - Burkhard Bröhl (Regen, ein hohes Gut oder großes Übel?)
- 13 Uhr - Frauke Möschler (Nutzung von Wildkräutern)
- 14 Uhr - Rüdiger Ramme (Nachhaltige Vorgärten)
- 15 Uhr - Thorsten Schmidt (Photovoltaik/ Solarstrom)
- 16 Uhr - Gerd Ribbeck (t.b.a.)



**Dem begabten Kind zuliebe!**

Kunst **AKADEMIE** Design

staatlich anerkannt staatlich anerkannt

<p><b>KUNSTKOLLEG gGmbH</b> GESAMTSCHULE, BERUFLICHES GYMNASIUM FÜR GESTALTUNG</p> <p>5. bis 10.-, 11. bis 13. Klasse: <b>Abitur, Fachabitur, Mittl. Reife, Hauptschulreife</b></p> <p style="background-color: red; color: white; padding: 2px;"><b>Lernstand+Abi.:NRW-Spitze</b></p>	<p><b>AKADEMIE FÜR KUNST &amp; DESIGN</b></p> <p><b>Vollzeitstudium Grafik-Design RSAK-DIPLOM</b> <b>Ziel: Bachelor Professional mit integrierter Fachhochschulreife bei Bedarf</b></p> <p style="background-color: red; color: white; padding: 2px;"><b>8-Jahres-Rückblick: Alle im Job</b></p>
--	--

Wehrstr.143+12•53773 Hennef•Tel.:02242-2141/9698860•www.rsak.de

## Abschlussfahrt der AG-Riesen Aktion Kindergarten e. V.

Am Montag, 17. April, war es endlich soweit! Unsere Vorschulkinder „AG-Riesen“ und vier Erzieherinnen gingen auf „große“ Abschlussfahrt nach Neunkirchen-Seelscheid/Ohlig. Ein abwechslungsreiches Programm und tolle Räumlichkeiten erwarteten uns im Adventure Center. Eine Übernachtung fühlte sich an wie „im Urlaub“ und wir hatten riesigen Spaß! Vielen herzlichen Dank an die Firma Willms für die gute Beförderung und an das engagierte Team vom Adventure Center, für

den schönen Tag!  
Für die Aktion Kindergarten  
K. Schwark

## Repair Café Neunkirchen informiert

Termin am Samstag, 13. Mai, 10 bis 13 Uhr, im Repair Café in Neunkirchen, Pfarrer-Schaaf-Str. 1 (in der Mensa des Antoniuskollegs), auch Fahrräder!

## Gemeinde Neunkirchen-Seelscheid wird Mitglied in der Energieagentur Rhein-Sieg

Zum 1. April tritt die Gemeinde Neunkirchen-Seelscheid der Energieagentur Rhein-Sieg bei. „Wir freuen uns sehr, dass wir von nun an auch die Gemeinde Neunkirchen-Seelscheid und deren Bürgerinnen und Bürger beim Energiesparen begleiten und beraten dürfen“, so Thorsten Schmidt, Geschäftsführer der Energieagentur Rhein-Sieg.

Durch den Beitritt der Gemeinde haben deren Bürger/-innen die Möglichkeit, auf die neutrale Energieberatung zurückzugreifen, die die Energieagentur in Kooperation mit der Verbraucherzentrale NRW anbietet. Steigende Energiekosten, zunehmende Probleme mit Feuchtigkeit und Schimmel, wachsende gesetzliche Anforderungen an Wohngebäude aber auch attraktive Fördermittel für klimafreundliches Sanieren machen das Thema „energetische Gebäudemodernisierung“ zunehmend interessant.

Zentrale Ansprechpartner sind die Energieberater der Verbraucherzentrale NRW, Petra Grebing und Philipp Stauß. Im Rahmen der Energieberatung stehen in Telefonaten oder per Online-Videoberatung die Themen Photovoltaik, klimafreundliches Heizen, Wärmedämmung, Fenstertausch oder Dachbegrünung im Mittelpunkt. „Anbieterunabhängig loten wir dann gemeinsam aus, welche Maßnahme im Einzelfall geeignet ist, welche gesetzlichen Vorschriften zu beachten sind und welche

Fördermöglichkeiten sich bieten“, so die Energieexperten. „Natürlich helfen wir auch bei Problemen mit der Abrechnung der Energieversorger.“

Auch eine individuelle Beratung der Hauseigentümer/-innen vor Ort ist durch die Energieexperten der Verbraucherzentrale möglich. Weiterhin informiert die Energieagentur Rhein-Sieg in Zusammenarbeit mit der Verbraucherzentrale NRW die Bürger/-innen ihrer Mitgliedskommunen mit Vorträgen und informativen Veranstaltungen rund um das Thema Energie und Gebäudesanierung. Alle Termine, sämtliche Kontaktdaten und weiterführende Informationen sind stets unter [www.energieagentur-rsk.de](http://www.energieagentur-rsk.de) einsehbar.

Beratung gibt es aber nicht nur für Privathaushalte - auch die Verwaltungen der Mitgliedskommunen werden bei der Einsparung von Energie unterstützt. Dazu dient vor allem das kommunale Energiemanagement. Und Energieeinsparung kommt in dem Fall nicht nur dem Klimaschutz zugute, sondern bedeutet vor allem auch Kosteneinsparungen für die Kommune - in Zeiten der Energiekrise ein wesentlicher Faktor. „Wir nehmen auch gerne die Dächer der kommunalen Liegenschaften unter die Lupe und erstellen für Gemeinde eine Potentialanalyse, wo Photovoltaikanlagen sinnvoll wären“, ergänzt Geschäftsführer Schmidt.

„Europaweit wurde in den letzten

Monaten an die Menschen appelliert, Energie einzusparen“, so Nicole Berka, Bürgermeisterin der Gemeinde Neunkirchen-Seelscheid. „Wir haben als Kommune Vorbildfunktion - der Energieagentur Rhein-Sieg beizutreten und so deren Kompetenz und

Dienstleistungsangebot neben der Bürgerenergieberatung auch für unsere kommunalen Liegenschaften nutzen zu können, ist ein wichtiger Schritt, um neben Kosteneinsparungen auch unsere Klimaschutzziele weiter anzusteuern und zu erreichen.“



## Tennissaison beim TSV Seelscheid eröffnet

Am 23. April war es soweit! Wir konnten endlich in die Sommersaison starten. Im Winter mussten wir nicht ganz auf Tennis verzichten, immerhin stehen uns in Seelscheid drei Indoor-Plätze zur Verfügung. Allerdings gibt es nichts Schöneres als die Bälle unter freiem und sonnigem Himmel über den Platz zu schlagen. Nach einigen Arbeitseinsätzen war die ganze Anlage wieder einsatzbereit. Viele fleißige Hände hatten sich schon vorher getroffen, um alles vorzubereiten, so dass sich alle Gäste auf einen ereignisreichen Nachmittag freuen konnten. Ein großes Dankeschön an alle, die hier einen großartigen Beitrag geleistet haben! Unser Abteilungsleiter M. Meier begrüßte die Anwesenden mit der obligatorischen Eröffnungsrede: Ein Rückblick auf die jüngsten Veränderungen (renovierter Clubraum, neues Gartenhaus incl. Terrasse, neue Schleppnetze, etc.), sowie ein Ausblick auf die anstehende Saison haben alle ein-



Blick auf die schöne Seelscheider Tennisanlage

gestimmt und die Tennisherzen höher schlagen lassen. Wer im Anschluss nicht mit dem Tennisschläger auf dem Platz stand, fand sich am hausgemachten Buffet wieder. Auf der Terrasse unseres neuen Clubhäuschen stand das Kinderschminken hoch im Kurs. Hier wurden fleißig Gesichter bemalt und verziert. Beim Kinder- und Schnupper-Tennis konnte die

jüngste Fraktion unter fachmännischer Leitung die Filzkugeln übers Netz bringen. Nebenan standen sich im Mixed die Spielerinnen und Spieler gegenüber. Mittendrin statt nur dabei gab's auf Platz 3 ein Showmatch von zwei unserer besten Spieler zu sehen. Lerneffekt für die Zuschauer: Die Gelassenheit der Kleinen, der Spaß der Mixed-SpielerInnen, die Konstanz

und Power der Profis. Wir nehmen von allem was mit. Unterm Strich konnten alle den Tag bei Sonnenschein und bester Laune genießen und starten mit großer Vorfreude in die kommende Sommersaison. Viel Tennis, viel Small-Talk, viele Gesichter, viele Freunde und Bekannte, viele Gespräche, viel Spaß. Ein rundum gelungener Saisonstart.

# 30 JAHRE BETTEN STAR DAS FEIERN WIR IN ALLEN FILIALEN!

**STRÄSSLE RELAX-  
SESSEL NORA**  
manuell oder motorisch verstellbar



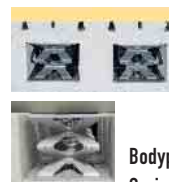
**NEUE MATRATZE  
PROBELIEGEN!**

**BETT ELEMENTS**



**MATRATZE BODYPUR-SPRING 600**

Pünktlich zum Jubiläum präsentiert Inhaber Andreas Steffen sein neues Schlafsystem Bodypur-Spring 600. Basierend auf sein Erfolgsmodell Bodypur wurde ein spezielles Federsystem mit 64-Federn aus hochwertigem Kunststoff in die Matratze eingebaut. Diese Federn sind mit 3 unterschiedlichen Härtegrade versehen. So können in den Zonen Schulter-Lordose- u. Beckenbereiche unterschiedliche Federstärken eingebaut werden. Das Bodypur-Spring-System wird im April dieses Jahres in Serie gehen.



Bodypur-  
Spring 600

**BETTEN  
STAR**  
WWW.BETTEN-STAR.DE

**IN ALLEN FILIALEN KÖNNEN SIE DIE NEUE MATRATZE  
BODYPUR-SPRING 600 SCHON PROBELIEGEN!**

SIEGBURG Mühlenstraße 20, Tel. 0 22 41 / 5 76 76  
BAD HONNEF-ROTTBITZE Humberger Str. 2, Tel. 0 22 24 / 12 21 411  
[www.facebook.com/bettenstar](http://www.facebook.com/bettenstar), SR Betten Vertriebs GmbH



Paveier. Foto: Manfred Esser



Kölsche Welle

## Frühlingsfest Meddendren in Lohmar

Nach der erfolgreichen Premiere im vergangenen Jahr geht es am 13. und 14. Mai in die zweite Runde. Die Stadt Lohmar lädt wieder zum Frühlingsfest Meddendren ein. In Kooperation mit dem Vereinskomitee Lohmar konnte ein großartiges Bühnenprogramm auf die Beine gestellt werden.

An den beiden Tagen verwandelt sich im Herzen von Lohmar der Frouardplatz zum Festplatz und verspricht neben kulinarischen Gaumenfreuden, die mit Unterstützung lokalen Vereinen zubereitet werden, auch musikalische Leckerbissen und ein sehr abwechslungsreiches und attraktives Programm.

### Großartiges Bühnenprogramm mit den Paveiern

Am Samstag beginnt das Fest mit einem großen Konzert. Nach der

Eröffnung durch Bürgermeisterin Claudia Wieja startet das musikalische Programm mit der Kölschrock-Band „Kölsche Welle“. Die ambitionierten Musiker aus Siegburg spielen die größten Hits aus der Stadt mit K. Um 21 Uhr kommen dann wieder die Urgesteine der kölschen Musikszene, die Paveier. Man kennt sie einerseits durch Karnevalsklassiker wie „Schön ist das Leben“ oder „Heut brennt mein Iglu“, doch auch durch neue sehr erfolgreiche Songs wie „Leev Marie“ „Nie mehr Alkohol“ oder dem letzten Hit „Humba Humba“ haben sie überzeugt. Mit ihrem Song „Leev Marie“ wurden die Paveier nicht nur in diesem Jahr von den WDR4 Hörern zur Band mit dem größten Sessionshit aller Zeiten ausgezeichnet - auch in den bundes-

weiten Single-Charts konnte sich der Titel 2016 über mehrere Wochen platzieren (höchste Platzierung 34). In den iTunes Charts/Schlager war der Titel sogar wochenlang auf Platz 1. Das Video wurde mittlerweile von fast 10 Millionen Menschen angesehen.

### Der Familiensonntag mit Verleihung des Heimatpreises

Der Sonntag steht voll im Zeichen der Familie. Um 11 Uhr zieht ein Festzug der Lohmarer Vereine über die Hauptstraße in Richtung Festplatz. Dort wird der Tross vom Lohmarer Blasorchester empfangen. Nach einem gemeinsamen Spiel mit dem Tambourcorps übernimmt das Orchester den musikalischen Frühschoppen.

Im Anschluss folgt ein buntes Programm mit den Lohmarer Vereinen. Zwischen den Darbietungen

überreicht Bürgermeisterin Claudia Wieja auf der Bühne den Heimatpreis 2023.

Auf dem Festplatz wird mit einer Hüpfburg und einem Karussell für leuchtende Kinderaugen gesorgt. Ein Kinderzauberer wird am Nachmittag die Kinder mit seiner Show begeistern. Der Parkplatz vom Lidt steht am Sonntag für die Besucher des Frühlingsfestes kostenlos zur Verfügung.

### Programm:

#### Samstag 13. Mai

ab 18 Uhr

Vorgruppe Kölsche Welle

#### Sonntag, 14. Mai

ab 10:30 Uhr

- Familienfest zu Muttertag mit einem bunten Programm
- Festzug und Konzert der Lohmarer Vereine
- Karussell und Hüpfburg

Frühlingsfest  
Meddendren

DAVEIER

Samstag 13. Mai, ab 18:00 Uhr

• Vorgruppe Kölsche Welle

Sonntag 14. Mai, ab 10:30 Uhr

• Familienfest zu Muttertag mit einem bunten Programm • Festzug und Konzert der Lohmarer Vereine • Karussell und Hüpfburg • Musik und Tanz • Familienfest • Kinderzauberer

Lohmar. Herzlich Willkommen  
auf dem Frouardplatz.

kostenlos  
&  
draußen

Mit freundlicher Unterstützung

Stadtwerke Lohmar  
Meine Energie.

Hofmann  
Herzberg



Ihr Getränkeliieferant für das Frühlingsfest

www.Lohmar.de

Stadt Lohmar

## SC Germania Birkenfeld 1971 e. V.

### 24. April - Flying Albatros : SC Germania Birkenfeld 0:4 (0:2)

Am Montag, 24. April, fand das erste Spiel des SCB in Troisdorf gegen die Mannschaft von Flying Albatros statt. Die SCB-Spieler waren hoch motiviert und freuten sich auf diese erste Spiel in diesem Jahr. So war es nicht verwunderlich, dass sie von Anfang an das Spielgeschehen in die Hand nahmen und Lucas Krieger nach 3 Minuten das Tor zur 1:0 Führung erzielte. Im weiteren Verlauf des Spiels hatten die SCB-Spieler das Spiel unter Kontrolle, und Jan Dahlhäuser erzielte in der 20. Minute das Tor zum 2:0. Bei diesem Spielstand wurden die Seiten gewechselt. In der 2. Halbzeit versuchten die Gastgeber mit aller Gewalt den Anschlusstreffer zu erzielen, doch die SCB-Abwehr mit Markus Lohmar und Pascal Hesse in der Innenverteidigung standen gut und ließen nichts anbrennen, und alles andere war dann Jochen Stoßberg vorbehalten, den Kasten sauber zu halten. In der 60. Minute war es dann wiederum Lucas Krieger, der nach glänzen-

der Vorarbeit von Marc Radermacher das Tor zur 3:0 Führung erzielte. Den Schlusspunkt in diesem Spiel setzte dann 5 Minuten vor Schluss Ben Bröckes, der das Tor zum 4:0 schoss, was denn auch gleichzeitig das Endergebnis war.

In diesem Spiel war die SCB-Elf der verdienter Sieger, weil sie spielerisch kombinierten und das Spielgeschehen jederzeit kontrollierten.

Folgende SCB-Spieler erspielten sich den Sieg: Jochen Stoßberg, Markus Lohmar, Pascal Hesse, Joscha Eheses, Simon Krieger, Benny Diepgrond, Jan Dahlhäuser, Lucas Krieger, Dennis Janzen, Ben Bröckes, Kay Wedell, Max Klein, Marc Radermacher und Riccardo Engels. Beim Frühlingsfest am Sonntag, 7. Mai, in Neunkirchen, steht der SCB wieder mit einem Getränkestand vor der Rathaus-Apotheke. Hier gibt es dann kostenlos eine Festschrift des SCB zu ihrem 50-Jährigen Bestehen zum Mitnehmen.

Willi Sommerhäuser  
SCB- Pressesprecher

## Schach für Einsteiger

### Wir bieten einen Kurs für Jedermann - für Jung und Alt.

Jeden Freitag in der Begegnungsstätte „Alte Schule“ in Neunkirchen (Schulstraße 2, 1. OG - dabei Seiteneingang benutzen) von 16 bis 18 Uhr.

Es werden kleine Turniere gespielt, es wird auf individueller Basis Theorie zum Spiel der Könige vermittelt und zudem können bei uns die Prüfungen zum Bauern-, Turm-, und Königsdiplom des Deutschen Schachbundes abgelegt werden. Alles findet in einer

geselligen und gemütlichen Runde statt, in der Neulinge immer gerne gesehen sind.

Hier nochmal die Telefonnummern der Ansprechpartner:

Bernd Kirschfink: 02247/89130  
Maks Nowak 0151/237 20 110

Weitere Informationen zu unserem Verein finden Sie auch im Internet. Die Adresse lautet: [www.schachfreunde-seelscheid.de](http://www.schachfreunde-seelscheid.de)

Wir freuen uns über jeden Interessenten.

Bernd Kirschfink

## Turnverein 1908 Neunkirchen e. V. - Pi Lauf am 04. Juni

### Jetzt anmelden!

Am 04. Juni findet der traditionelle Pi-Lauf wieder statt.

Weitere Infos unter [www.pilauf.de](http://www.pilauf.de).



**HAMACHER  
HOLZBAU**

**14. MAI 2023  
13 bis 16 Uhr  
in Overath**

**TAG DER OFFENEN BAUSTELLE**

Jetzt anmelden unter Tel. 02206 3007  
oder [info@hamacher-holzbau.de](mailto:info@hamacher-holzbau.de)

*Alles für Beet und Balkon*

**Gärtnerei Hemker**  
Dorfplatz 22 Heneff-Bröl

*Fachbetrieb seit 1952 für  
Beet-, Balkonpflanzen, Topfpflanzen, Trauerfloristik, Grabpflege*

**Beet- und Balkonpflanzen in super  
Qualität aus eigener Produktion**

<p><b>Veredeltes Gemüse Gemüsepflanzen im 6er Pack</b></p> <p><b>1,50<sup>-</sup></b></p>	<p><b>Universal-Erde fertig gedüngt 3x40l (120l)</b></p> <p><b>8,95<sup>-</sup></b></p>
---	---

**Muttertag 14. Mai geöffnet !**

Mo.-Fr. 8:00-13:00 & 14:00-19:00 Uhr  
Sa. 8:00-16:00 Uhr

\* Alle Angebote solange der Vorrat reicht. Kein Einzelverkauf

## Unterschiedliche Ziele: Klassenerhalt und Aufstieg

FSV Schwarz-Weiß Neunkirchen-Seelscheid 1926 e. V.

### FSV I vs. FV Bonn-Endenich 0:1

Die erste Mannschaft schlug sich gut gegen den Spitzenreiter aus Bonn. Nachdem sie früh (7. Min.) das 0:1 kassierte, konnte sie über weite Strecken des Spiels eine gute Leistung zeigen. Sie verpasste aber einmal wieder, sich selbst für den Aufwand zu belohnen. So stand am Ende ein 0:1-Endstand, aber es war mehr drin. Der Vorsprung auf die Abstiegsränge beträgt lediglich noch zwei Punkte, weil die Konkurrenz gewonnen

hat. In den nächsten Wochen geht es um jeden Zähler, um das Ziel Klassenerhalt zu schaffen.

### FSV II vs. FC Genclerbirliği Eitorf 2:0

Die zweite Mannschaft musste ihr Spiel nicht absolvieren. Der Gast aus Eitorf war nicht angetreten, so dass das Spiel mit 2:0 für die zweite Mannschaft gewertet wurde.

### FSV III vs. Siegburger TV II 4:0

Dass man sich dem Gegner immer ein wenig anpasst, konnte die

dritte Mannschaft am Sonntag wieder sehen. Nach einem sehr holprigen Start gegen die Zweitvertretung des Siegburger TV erzielte Nils Ludwig in der 7. Min. den Führungstreffer. Das Spiel verlief danach ziemlich ruhig und sehr fair, so dass die dritte Mannschaft in der 17. und in der 46. Min. die Führung auf 3:0 ausbauen konnte. Rene Schröder setzte dann mit einem lockeren Sonntagsschuss aus 25 Metern, der eigentlich als Flanke fungieren sollte, in der 59.

Min. den Schlusstrich. Mit dem Sieg festigte die Mannschaft den dritten Tabellenplatz mit zwei Spielen weniger.

Folgende Gegner sind am kommenden Sonntag Gastgeber der FSV-Mannschaften:

**13 Uhr:** TuS Birk II vs. FSV III

**15 Uhr:** SV Wachtberg vs. FSV I

**15.15 Uhr:** SV 09 Eitorf vs. FSV II  
Wir wünschen Ihnen ein schönes „Frühlingsfest“-Wochenende und freuen uns auf Ihre tatkräftige Unterstützung.

Anzeige

## LEMA-IT - der etwas andere IT-Dienstleister

Sie möchten einwandfreie IT mit so wenig Stress wie möglich? Dann brauchen Sie zwei Dinge: Maßgeschneiderte IT-Lösungen für Ihr Unternehmen und einen Partner, auf den Sie sich verlassen können. Bei LEMA-IT bekommen Sie beides - und genießen Vorteile, die Ihnen andere IT-Dienstleister selten bieten. LEMA-IT betreut Sie im direkten 1:1 Kontakt und hebt Ihr Unternehmen mit maßgeschneiderten IT-Leistungen auf die nächste Stufe. Dabei spielen 4 Grundwerte eine wichtige Rolle:

### 1 - Persönlicher Kontakt

Sie haben immer denselben Ansprechpartner, sparen sich Warteschlangen oder Weiterleitungen und werden von jemandem

betreut, der Sie und Ihre IT-Umgebung genau kennt.

### 2 - Zukunftsorientiert

Ob Cloud oder lokale IT-Infrastruktur: LEMA-IT setzt auf skalierbare und nachhaltige Lösungen, damit Sie auch für die nächsten Jahre bestmöglich aufgestellt sind. Ihr Unternehmen wächst? Dann wächst Ihre IT-Umgebung einfach mit! Mit Konzentration nur auf das, was Sie wirklich brauchen.

### 3 - Keep it simple

IT so unkompliziert wie möglich. Geben Sie sämtliche IT-Aufgaben und allen Stress einfach an LEMA-IT ab und lehnen Sie sich zurück. Ihre IT-Infrastruktur ist in erfahrenen Händen und Sie können sich ganz auf Ihr Kerngeschäft konzentrieren.

### 4 - Partner

LEMA-IT versteht sich nicht als Dienstleister. Viel mehr als externen Partner, der sich wie ein internes Teammitglied anfühlt. Sie werden stets ehrlich, zuvorkommend und menschlich behandelt. LEMA-IT - das ist Rafael Seeck, ausgebildeter Fachinformatiker für Systemintegration. Nach zwei Jahrzehnten IT-Erfahrung und fast 10 Jahren Tätigkeit als Fachinformatiker hat er mit LEMA-IT den Sprung in die Selbstständigkeit gewagt.

„Die Gründung von LEMA-IT hatte einen einfachen Grund.“ so Rafael Seeck, „Während der Arbeit als Fachinformatiker habe ich gemerkt, wie wenig sich viele IT-Firmen tatsächlich um die Bedürfnisse des Kunden kümmern. So entstand die Idee für LEMA-IT -

ein kundennaher IT-Dienstleister, der sich mit einem besonders persönlichen und unkomplizierten Service vom Rest abhebt. Der Name LEMA setzt sich übrigens aus den Namen meiner beiden Jungs zusammen (LEonard & MAXimilian). Das hört sich nicht nur toll an (finde ich zumindest;-)), sondern soll auch verdeutlichen: LEMA-IT ist persönlich, nahbar und einfach menschlich. Genau diese persönliche Ebene möchte ich in der täglichen Arbeit mit meinen Kunden widerspiegeln.“

LEMA-IT,  
Spinnerweg 18,  
53783 Eitorf,  
Tel. 02243-9489906,  
info@lema-it.de,  
www.lema-it.de



# IT-TECHNIK zu aufwändig?

Wir machen es einfach und verständlich.

lema-it.de

+49 (0) 2243 – 948 99 06

info@lema-it.de

„Damit Sie sich auf  
Ihr Kerngeschäft  
konzentrieren können.“

Rafael Seeck



## Mit Oma und Opa unter einem Dach

### Mehrgenerationenhäuser aus Holz sind ein zukunftssicheres Zuhause für die ganze Familie

Das Mehrgenerationenwohnen unter einem Dach kehrt zurück: Nach Jahrzehnten mit immer mehr Singlewohnungen, zunehmender Urbanisierung und Individualisierung planen wieder mehr private Bauherren ein Eigenheim am Stadtrand oder im Grünen als generationenübergreifende Lösung. „Ob als Doppelhaus, Einfamilienhaus mit barrierefreier Einliegerwohnung oder als WG mit gemeinsamer Küche - es gibt mehrere bewährte Konzepte für das Mehrgenerationenwohnen, die von Fertighaus-Bauherren individuell geplant und zukunftssicher realisiert werden“, sagt Fabian Tews, Pressesprecher des Bundesverbandes Deutscher Fertigbau (BDF).

Früher war es normal, dass mehrere Generationen in einem Haus lebten, um sich dort gegenseitig zu unterstützen, um aufeinander Acht zu geben und gemeinsam die ganze Familie zu versorgen. Diese Normalität kehrt jetzt immer öfter zurück: Eltern, Kinder und Großeltern wohnen unter einem Dach. Dann ist immer jemand für die Kinder da, auch wenn die Eltern arbeiten sind. Die Großeltern können bei allem unterstützt werden, was mit zunehmendem Alter schwerer fällt. Haus- und Gartenarbeit werden bestenfalls aufgeteilt. Gleiches gilt für die Abwicklung des Bauvorhabens.

### Fertighäuser sind gefragt - auch für das Mehrgenerationenwohnen

In vielen Regionen Deutschlands sind Baugrundstücke aufgrund großer Nachfrage und teils mangelhafter Baulandausweisung schwer zu finden. Hinzu kommt, dass Baugrund ebenso wie Bauen insgesamt in den letzten Jahren teurer geworden ist. Gründe dafür sind etwa steigende baurechtliche und klimapolitische Anforderungen sowie Rohstoff- und Energiepreise oder auch gestörte Lieferketten und mangelnde Fachkräfte. „Dennoch werden seit Jahren immer mehr Fertighäuser gebaut, weil die Hersteller die Rahmenbedingungen gut im Griff ha-

ben und ihren Bauherren individuell passende, planungssichere Lösungen anbieten können“, erklärt Tews.

Ein Mehrgenerationenhaus sei so eine Lösung für ein zukunftssicheres Eigenheim, dessen Bau- und Grundstückskosten auf mehreren Schultern verteilt werden können. Mitunter braucht es hierfür nicht einmal ein neues Baugrundstück und damit auch keinen ganz neuen Lebensmittelpunkt. Etwa wenn ein stark sanierungsbedürftiger, bereits in Familienbesitz befindlicher Altbau durch ein bedarfsgerechtes Mehrgenerationenhaus in nachhaltiger Holz-Fertigbauweise ersetzt wird. Auch Um- und Anbauten mit Fertigbauteilen oder ganzen Wohnmodulen aus Holz können je nach Bestandsgebäude Sinn machen, um ein Einfamilienhaus zu erweitern, das für die Großeltern zu groß geworden, aber für drei Generationen noch nicht groß genug ist. „Wichtig beim Mehrgenerationenwohnen ist auch, dass sich alle Parteien mal zurückziehen und gemütlich für sich sein können. Daher geht es nicht ohne individuelle Hausplanung, in die jede und jeder zukünftige Bewohner - von Oma und Opa bis zum Kleinkind und dem Haustier - einbezogen sein sollte“, so Tews.

### So gelingt der Hausbau planungssicher und generationengerecht

Neben den individuellen Anforderungen der Baufamilie sind bei der Planung eines Mehrgenerationenhauses mit gut und gerne 300 bis 500 Quadratmetern Wohnfläche auch etwaige Vorgaben auf dem Baugrundstück zu berücksichtigen. Kriterien eines Bebauungsplans können beispielsweise die maximale Anzahl der Vollgeschosse, die Grundflächenzahl und die Geschossflächenzahl sein. Beim Holz-Fertigbau achtet der Haushersteller mit darauf, dass diese und alle weiteren Vorgaben eingehalten werden. Weitere Vorteile eines Mehrgenerationen-Fertighauses sind die auf Wunsch schlüsselfertige Bauausführung und vor allem die hohe Energieeffizienz der industriell vorgefertigten Häuser. BDF/FT

## GARAGENTORE

Verkauf | Montage | Service

[www.mauel-rhein.de](http://www.mauel-rhein.de)

**Mauel** | **Rhein** | **GbK**

Lessingstraße 3  
53819 Nk.-Seelscheid

Tel. 02247 / 97 14 76  
Fax 02247 / 97 14 78

[info@mauel-rhein.de](mailto:info@mauel-rhein.de)

MODERNE  
ELEKTROINSTALLATION

REGENERATIVE  
ENERGIESYSTEME

HEIZUNGS- UND  
SANITÄRTECHNIK



**TONDL**  
ENERGIETECHNIK

**TONDL ENERGIETECHNIK GMBH**  
GEWERBEGEBIET BITZEN 14  
53804 MUCH  
TEL 02245 . 914 03 90  
WWW.TONDL.DE

## Ihr neuer Ofen kommt vom Fachmann!

**Hybridöfen**  
im Holzbetrieb auch stromlos!

**THOMAS GLASS**  
Ofenfachhandel

Roßhohn 54  
53804 Much  
Tel: 02245-600908  
[www.heizkamineonline.de](http://www.heizkamineonline.de)

Unsere Marken:

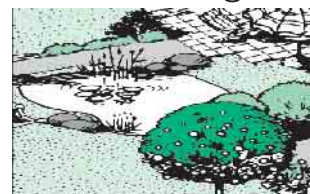
- RHEA Florr
- PIAZZETTA
- BRUNNER
- WIKING
- AUSTROFLAMM
- NOVALINE



Pelletöfen - Kaminöfen - Beratung - Montage - Service

## Schroetter

Hetzenholz 39 • 53804 Much  
Telefon 0 22 45 - 57 90 • Telefax 0 22 45 - 61 88 08  
E-Mail: [Schroetter-Much@t-online.de](mailto:Schroetter-Much@t-online.de)



Landschafts- und Gartenbau  
Platten-, Pflaster- und Erdarbeiten  
im Bereich Ihres Hauses und Ihrer Hofeinfahrt

## Vergabe beschlossen: das kreisweite Starkregenrisikomanagement steht in den Startlöchern

(hei) - Der Bau- und Vergabeausschuss des Rhein-Sieg-Kreises hat in seiner gestrigen Sitzung (27. April) für das Starkregenrisikomanagement die Vergabe der Ingenieurleistungen an ein Planungsbüro beschlossen. Die Leistungen des kreisweiten Starkregenrisikomanagements umfassen die Erstellung von Starkregengefahrenkarten und -risikokarten sowie die Erstellung eines Handlungskonzepts.

Der jetzigen Vergabe war eine öffentlich-rechtliche Vereinbarung zwischen dem Rhein-Sieg-Kreis und den neunzehn kreisangehörigen Städten und Gemeinden über die Erstellung eines kreisweiten Starkregenrisikomanagements vorausgegangen. Die gesamte Planung soll bis Mitte 2025 abgeschlossen werden.

„Mit der kreisweiten Zusammenarbeit schaffen wir die besten Voraussetzungen für ein effektives Starkregenrisikomanagement. Von der Bündelung des Wissens

und unserer Kräfte werden alle Bürgerinnen und Bürger des Rhein-Sieg-Kreises profitieren.“, bekräftigt Landrat Sebastian Schuster.

Das Starkregenrisikomanagement sieht eine Analyse der hydraulischen Gefährdung (Hydraulik: Lehre vom Strömungsverhalten des Wassers), eine Risikoanalyse und ein Handlungskonzept vor.

Durch die hydraulische Gefährdungsanalyse im ersten Schritt werden zunächst Starkregengefahrenkarten erstellt, ähnlich der Starkregengefahrenhinweiskarte NRW.

Diese zeigen, wo sich bei unterschiedlichen Niederschlagszenarien Wasser einstaut und beispielweise eine Straße unpassierbar macht. Gegenüber der landesweiten Karte wird der Detailgrad der Gefährdungsanalyse und folglich deren Aussagekraft für den Kreis höher sein. Ohne Einbeziehung der durch Gemeinden und Städte

vor ihrer Haustür gemachten Erfahrungen würde das nicht gehen. Bei allen Schritten ist eine enge Zusammenarbeit zwischen Ingenieurbüro, Kreisverwaltung und den kreisangehörigen Kommunen erforderlich.

Die Auswertung der Starkregengefahrenkarten und Ermittlung kritischer Objekte wird im zweiten Schritt zur Bewertung der lokalen Überflutungsrisiken herangezogen. Die Risikoaspekte berücksichtigen mögliche materielle wie immaterielle Schäden. Dazu zählen zum Beispiel finanziell bezifferbare Schäden an Gebäuden und Infrastruktur sowie Gefährdungen der Gesundheit, Beeinträchtigungen der Versorgungssicherheit, Beschädigungen von Kulturgütern und Umweltschäden. Im letzten Schritt wird die Risikoanalyse als planerische Grundlage für ein Handlungskonzept genutzt. Ziel ist es, Maßnahmen zwischen dem Rhein-Sieg-Kreis sowie den Städten und Gemein-

den zu koordinieren und zu kommunizieren. Teil des letzten Schrittes ist auch ein Informationskonzept, das Bürgerinnen und Bürgern bei der Vorbereitung auf und Bewältigung von Hochwasser durch Starkregenereignisse helfen soll.

Mit der Erstellung des Handlungskonzepts wird das Starkregenrisikomanagement im Jahr 2025 nicht abgeschlossen sein.

„Überflutungsschutz ist und bleibt eine Gemeinschaftsaufgabe“, betont Tim Hahlen, Umweltdezernent des Rhein-Sieg-Kreises. Die Überflutungsvorsorge wird eine Daueraufgabe sein, an der alle Beteiligten gemeinschaftlich arbeiten müssen.

Auch die Bürgerinnen und Bürger sind aufgefordert sich zu informieren und eigenverantwortlich geeignete Maßnahmen zu treffen, um ihr privates Eigentum vor Überflutung zu schützen; hierfür ist eine fachkundige Planung und Ausführung empfehlenswert.

## Eitorfer Gesangverein von 1873 e. V.

### Unsere Konzertmitwirkenden (Teil I)

Am 16. Juni, 19.30 Uhr, feiern wir mit Ihnen und Euch unser großes Jubiläumskonzert, unter dem Motto: „150 Jahre Lieder für Euch“. Heute möchten wir Ihnen unsere Solistin vorstellen.

**Christine Weiß geb. Nix** wurde 1977 in Köln geboren und hat ihre Kindheit in Köln verbracht. Nach der musikalischen Früherziehung folgten Instrumentalunterricht in Flöte, Gitarre und Klavier, begleitet von Gesangsunterricht, den sie im Alter von 8 Jahren begonnen hat.

Weitere Ausbildungen in diesem Bereich folgten bei Svenja Hempel, Musikhochschule Köln und Waldtraut Schulte-Grewe in Hennef.

Vor ihrer Familiengründung engagierte sie sich in verschiedenen Chorprojekten mit Heribert Beil (Mozart Requiem, Carmina Burana), später auch im Gürzenich-Chor Köln, sowie in Einzelprojekten mit Meik Impekoven (Organist) und Ralf Bauer (Komponist und Gitarrist) u.v.m.

Als leidenschaftliche Chorsängerin folgten zahlreiche Projektchöre und Solokonzerte. Ein Zitat von Wolfgang Amadeus Mozart trifft ihr Tun und Handeln auf den Punkt: „Ohne Musik wäre alles nichts!“

Und so freut sich unser Chor, Sie zu einem kurzweiligen und unterhaltsamen musikalischen Abend im Theater am Park willkommen zu heißen.

Karten zu unserem Konzert erhalten sie zum Preis von 22,50 Euro beim Kulturamt der Gemeinde Eitorf (Rathaus), Zigarren Lichius (Am Markt), unter 02243-912133, per E-Mail unter [gf@eitorfer-gesangverein.de](mailto:gf@eitorfer-gesangverein.de), sowie bei allen aktiven Sängerinnen und Sängern unseres Chores. Gleichzeitig erinnern wir auch an unser großes Freundschaftssingen, einen Tag später, mit vielen Chören aus der Region (17. Juni, Einlass: 13.30 Uhr, Beginn: 14.00 Uhr, ebenfalls im Theater am Park), bei freiem Eintritt.

[www.eitorfer-gesangverein.de](http://www.eitorfer-gesangverein.de)



Unsere Solistin: Christine Weiß geb. Nix

Fragen zur Verteilung?

FRAU BIESEMANN  
[mail@regio-pressevertrieb.de](mailto:mail@regio-pressevertrieb.de)

[www.regio-pressevertrieb.de](http://www.regio-pressevertrieb.de) **REGIO** pünktlich • zielgerichtet • lokal  
PRESSE-VERTRIEB GmbH  
Die Zeitungszustellgesellschaft der RAUTENBERG MEDIA KG

## LINE DANCE PARTY in der Kaiserstraße - Freitag, den 12. Mai 2023



**Ab 19.30 Uhr mit den Workshops für Einsteiger und Fortgeschrittenen**

**Ab 20.45 Uhr Line Dance Party  
18,00 € pro Person inkl. Workshop und Party**

**Buchung direct unter:**

**[www.tanzen-mit-lars.de/kurse/erwachsene/line-dance](http://www.tanzen-mit-lars.de/kurse/erwachsene/line-dance)**

Die dynamischen Hennefer Tanzlehrer\*innen aus der Kaiserstraße begrüßen Sie am 12. Mai um 19.30 Uhr zu Line Dance Party mit Workshop für Einsteiger und Fortgeschrittene ihrer jungen Tanzschule:

Line Dance ist eine choreo-

graphierte Tanzform, bei der einzelne Tänzer unabhängig voneinander von der Geschlechtszugehörigkeit in Reihen und Linien vor- und nebeneinander hertanzen.

Erleben Sie den Trend in Hennef und probieren Sie Line Dance am 12. Mai einfach aus!

Viele Tänzerinnen und Tänzer aus dem gesamten Rhein-Sieg-Kreis besuchen die junge Tanzschule im Herzen von Hennef seit dem Ende der Sommerferien und waren begeistert vom frischen und hellen Ambiente der ADTV Tanzschule in der Kaiserstr. 1a in Hennef.

Die Möglichkeit des Umkleidens in separaten Räumen wird gerade von den Fitness-Freunden und FreeStyle- und Hip Hop Tänzern dankbar angenommen und reichlich genutzt. Die Tageslicht durchfluteten Räume und Säle schaffen eine besondere Atmosphäre.

Die junge Tanzschule liegt ebenerdig als Ladenlokal direkt an der Frankfurter Straße und ist besonders für Eltern mit Kindern und Kinderwagen, aber auch für Senioren geeignet.

Alle Interessierten und Freunde sind herzlich willkommen auch einmal durch die modernen Räume zu

flanieren und sich über die Angebote informieren zu lassen. Besuchen Sie uns doch im Internet unter

[www.tanzen-mit-lars.de](http://www.tanzen-mit-lars.de) oder direkt in der Kaiserstr. 1a in Hennef täglich ab 14 Uhr und schnuppern in die Kurse der jungen ADTV Tanzschule hinein.

Wir freuen uns Sie in unserer jungen Tanzschule zu treffen, beraten Sie gerne vor Ort und stehen bei Rückfragen natürlich auch unter der Tanzschulnummer 02242 - 9 14 14 97 zur Verfügung!

## Kreisverwaltung am Freitag nach Christi Himmelfahrt geschlossen

(hei) - Die Kreisverwaltung des Rhein-Sieg-Kreises ist am Freitag, 19. Mai, am Tag nach Christi Himmelfahrt geschlossen. Dies betrifft alle Dienststellen im Siegburger Kreishaus sowie die Außenstellen. Ab Montag, 22. Mai, stehen die Mitarbeiterinnen und Mitarbeiter der Kreisverwaltung den Bürgerinnen und Bürgern wieder wie gewohnt zur Verfügung. Informationen zur Erreichbarkeit und den üblichen Öffnungszeiten der Kreisverwaltung gibt es unter [rhein-sieg-kreis.de/oeffnungszeiten](http://rhein-sieg-kreis.de/oeffnungszeiten).

Anzeige

### Erlesene Teppichkunst verdient die richtige Kosmetik

**Menden** · Ein Teppich verdient die richtige Pflege, weiß Kierpacy, Fachmann und Inhaber des Orientteppichhandels auf der Burgstraße. Er ist Herr über die edelsten und hochwertigsten Teppiche des Orients und beherrscht die Pflege- und Waschtechniken für Teppiche nach persischer Tradition. „Alle fünf Jahre“, so der Fachmann, „muss ein Teppich gewaschen werden“. Wird die Wolle nicht regelmäßig rückgefettet, verschleißt diese sehr schnell. Seit mehr als 30 Jahren kennt sich die Familie Kierpacy mit Kunst, Pflege und Reparatur von Teppichen



**Waschaktion  
9,90 € pro<sup>2</sup>  
auf Velour-  
+ Maschinen-  
Teppiche**

aus. Neue und auch antike Teppiche, die im eigenen Hause restauriert wurden, sind in den Ausstellungsräumen zu sehen. „Es lohnt sich auf jeden Fall, einmal reinzuschauen und die vielen Kostbarkeiten und das Ambiente bei einem Glas Tee zu genießen“, empfiehlt Kierpacy. Wir bieten auch kostenlose Abholung und Lieferung von Teppichen an.



**30% Rabatt  
auf Polster-  
reinigung und  
Restaurierung**

### Orient-Teppich-Handel Waschen ist günstiger als Neukauf!

• Waschen von Teppichen aller Art • Reparaturen • Kanten • Fransen • Rückfettung • Auslage eines Gegenstücks während der Waschzeit • **kostenloser Bring- und Abholdienst ! Wir machen keine Telefonwerbung und keine Werbung an der Haustür!**

**Kierpacy • Burgstr. 59 • 53757 Sankt Augustin-Menden  
Tel.: 0 22 41 / 8 79 96 99 oder 0 22 24 / 9 89 67 22**

**Alle Mitarbeiter kommen von der Burgstr. 59, Sankt Augustin-Menden**

**Besuchen Sie uns in unserem  
Ladenlokal in der Bahnhof-  
straße 11 in Bad Honnef**

## Der Umgang mit Geld wird in der Familie geprägt

Umfrage: Eltern sind bei der Finanzerziehung wichtiger als Lehrer

Wenn junge Erwachsene selbstständig werden und ihre eigenen finanziellen Entscheidungen treffen, schlägt für viele Eltern die Stunde der Wahrheit. Wie gut kommt der Nachwuchs in Finanzdingen zurecht? Wo ist noch Unterstützung notwendig? Das Thema Geld scheint sensibel zu sein, denn es wird vor allem im engeren Familienkreis besprochen. Sechs von zehn Personen betrachten Eltern und Verwandte als wichtigste Ansprechpartner für die Gelderziehung. Ein Drittel nennt Freunde und Bekannte als maßgebliche Einflusspersonen, nur 14 Prozent sehen hingegen die Schule als prägend an. Influencer, Blogger oder Medien haben aus Sicht der Eltern ebenfalls eher geringen Einfluss. Zu diesen Resultaten kommt eine repräsentative Umfrage, an der bundesweit über 1.400 Personen mit Kindern zwischen 16 und 25 Jahren teilgenommen haben.

**Eigenes Finanzwissen top, Partner und Kinder flop**  
Geldgespräche sind innerhalb der Familie kein Tabu. In drei Vierteln aller Fälle sind sich die Eltern grundsätzlich einig beim Umgang mit Geld - mit Ausnahmen bei getrennt oder geschiedenen Paaren oder Alleinerziehenden. Allerdings schätzen Eltern das Interesse und die Kompetenz ihres Nachwuchses wesentlich geringer ein als bei sich selbst: Bei Finanzfragen glauben 50 Prozent, gut Bescheid zu wissen, nur ein

Viertel traut das auch den Kindern zu, so die Kantar-Umfrage im Auftrag des Beratungsdienstes Geld und Haushalt. Dem anderen Elternteil wird - besonders von Männern - ebenfalls wesentlich weniger Interesse und Wissen in Finanzdingen attestiert. Ein weiteres Resultat der Umfrage: In Familien, die ihre eigene finanzielle Situation eher schlecht einschätzen, wird auch das vorhandene Finanzwissen negativer bewertet. Allerdings sind die wirtschaftlichen Verhältnisse offenbar häufig ein Anlass, mit dem Nachwuchs ein grundsätzliches Gespräch über Geld zu führen. In zwei von drei Familien, die ihre finanzielle Situation als eher schlecht bewerten, führt das Thema zu Konflikten.

**Sparsamkeit ist wichtigste Tugend**  
Den meisten Befragten ist es wichtig, ihren Kindern Sparsamkeit und einen verantwortungsbewussten Umgang mit den Finanzen zu vermitteln. Geldgeschäfte mit Konto und Karte sind für rund 80 Prozent der 16- bis 25-Jährigen auch ohne Hilfe der Eltern kein Problem. Bei komplexeren Finanzprodukten wie Sparanlagen, Wertpapieren oder Behördenanträgen zu BaFin oder Wohngeld ist laut Umfrage von Geld und Haushalt die Hilfestellung hingegen häufig gefragt. Und wie zufrieden sind die Eltern letztendlich mit ihrer Gelderziehung? Wenn sie sich selbst benoten dürften, würden sie sich durchschnittlich eine solide zwei minus geben. (djd)



„Wo Recht zu Unrecht wird,  
wird Widerstand zur Pflicht“  
- Johann Wolfgang von Goethe -



**Michaela Bose**  
Rechtsanwältin und Strafverteidigerin  
Gibbinghausen 35 · 53804 Much · Tel. 0 22 45 / 91 12 12  
E-Mail: rain\_bose@t-online.de · www.rechtsanwaeltinbose.de

## Kein Handy am Steuer

Bei Verstößen gegen die Nicht-Nutzung von Mobilgeräten im Straßenverkehr drohen mittlerweile empfindliche Bußgelder. Und das nicht ohne Grund. Schon eine Sekunde Ablenkung am Steuer bedeutet viele Meter Blindfahrt. Selbst wer nur für zwei Sekunden für eine WhatsApp oder SMS aufs Handy schaut, fährt bei einer Geschwindigkeit von 50 km/h rund 30 Meter blind. Experten schätzen, dass auf deutschen Straßen jeder zehnte Unfall auf Ablenkung zurückzuführen ist. Beim Telefonieren, Schreiben und Lesen von Nachrichten können Tempo-, Blick- und Spurverhalten deutlich beeinträchtigt sein. Das gilt nicht nur für Autofahrer, auch auf dem Fahrrad, Pedelec oder E-Scooter wird die Gefahr einer kurzen Ablenkung meist unter-

schätzt. Sowohl für Pedelecs als auch für E-Scooter sind die Unfallzahlen in den letzten Jahren stark angestiegen. Die Nicht-Nutzung von Mobilgeräten im Straßenverkehr regelt Paragraph 23 Absatz 1a der StVO (Straßenverkehrsordnung). Bei Verstößen drohen aktuell folgende Bußgelder: 100 Euro und ein Punkt in Flensburg beim Führen eines Kraftfahrzeugs, 150 Euro, zwei Punkte in Flensburg und ein Monat Fahrverbot beim Führen eines Kraftfahrzeugs mit Gefährdung, 55 Euro für Rad- und Pedelec-Fahrer bis zu 25 km/h. Für E-Scooter, S-Pedelecs oder E-Bikes bis zu 45 km/h gelten bei Verstoß gegen das Handyverbot die gleichen Bußgelder wie für Kraftfahrzeuge. Pedelecs bis zu 25 km/h gelten noch als Fahrrad, ein Verstoß gegen das Handyverbot am Steuer zieht somit ein Bußgeld von 55 Euro nach sich. Smartphone und Co. dürfen nur dann benutzt werden, wenn sie weder aufgenommen noch gehalten werden müssen - sie sich also nicht in der Hand, sondern in einer Halterung befinden. Um die Navi-Funktion am Handy nutzen zu dürfen, muss dieses im Auto außerhalb des Sichtfeldes fest in einer Halterung angebracht werden. (mid/ak-o)

### Marcel Nüchel

RECHTSANWALT  
Zeithstraße 111  
53819 Neunkirchen-Seelscheid  
Fon. 0 22 47 | 66 95  
Fax. 0 22 47 | 74 005  
rechtsanwalt@marcelnuechel.de  
www.marcelnuechel.de

- Arbeitsrecht
- Erbrecht
- Familienrecht
- Forderungseinzug
- Mietrecht
- Privates Baurecht
- Verkehrsrecht

### Michael Braatz

Rechtsanwalt

### Renate Broich-Schumacher

Fachanwältin für Familienrecht

Hauptstraße 66  
53819 Neunkirchen  
Tel. 02247/5400 + 5485  
www.ra-michael-braatz.de

#### Tätigkeitsschwerpunkte

- Arbeitsrecht
- Straßenverkehrsrecht
- Familienrecht
- Baurecht
- Miet- und Pachtrecht
- Erbrecht

Zweigstelle Siegburg  
Siegstr. 77 • Tel. 02241 / 14 78 78  
Zweigstelle Reichshof-Sinspert  
Kapellenweg 9 • Tel. 02265 / 997 43 34

## Adele Blaise-Sohnius gewinnt den Halbmarathon

### Gelungenes Comeback - Bonn feiert seinen 20. Deutsche Post Marathon Bonn

Darauf hatten nicht nur die Bonner Sportlerinnen und Sportler lange gewartet. Nach dreijähriger Pause kam der Deutsche Post Marathon mit einem Ausrufezeichen zurück. Rund 8.225 Athletinnen und Athleten waren bei der 20. Auflage des größten Bonner Sportevents dabei. Zehntausende Zuschauer in der Bonner Innenstadt, wie zum Beispiel am großen Fanpoint der Deutschen Post auf dem Münsterplatz, aber auch auf der anderen Rheinseite in Beuel feierten mit den Läuferinnen und Läufer ein großes Lauffest.

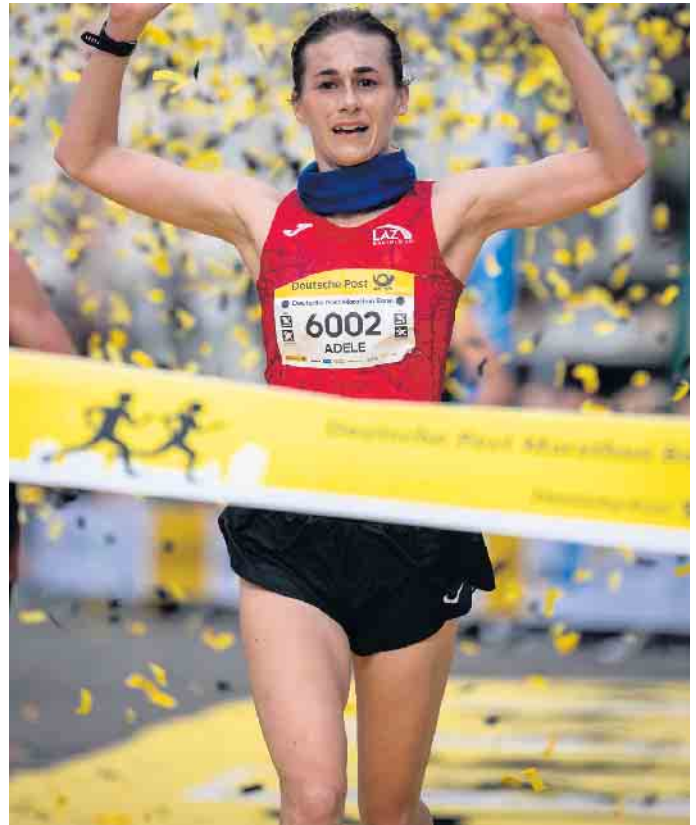
#### Adele Blaise-Sohnius gewinnt den Halbmarathon

Der Tag des Marathons begann um 8.30 Uhr morgens mit dem ersten Startschuss für die Inlineskater. Kurz darauf starteten die 4.630 Halbmarathon-Teilnehmerinnen und Teilnehmer, die in fünf Startblöcke aufgeteilt waren. Adele Blaise-Sohnius vom LAZ Rhein-Sieg dominierte bei den Frauen über die halbe Distanz in 1:22:06 Stunden.

Marlen Günther (LAZ) wurde bei den Frauen 9. in 1:28:16 Std. und gewann in der Klasse W40. Schnellster LAZ Läufer über die Halbmarathonstrecke war Jonas Land als gesamt 25. und Sieger in der U23 Klasse. Luke Kelly (LAZ) als 32. und Lucas Hemkes als 36. liefen in 1:17:40 Std. bzw. 1:18:42 Std. im Vorderfeld mit. Das LAZ brachte immerhin 21 Halbmarathon Läuferinnen und Läufer ins Ziel.

Kai Marcks (LAZ) lief als 13. über die volle Marathondistanz in 2:49:53 Std. über die Ziellinie. Während Christian Beelitz (LAZ) als 33. in 3:00:08 Std. knapp über der 3:00 Stundengrenze finishte. Im Staffellenrennen zeigte der LAZ Rhein-Sieg Nachwuchs, was sie drauf haben. Unter den fast 250 Staffeln belegten sie als mit Sicherheit eine der jüngsten Staffel Platz 5.

In der Besetzung Clara zur Nieden, Linus Koch, Tim Ostrominski und Jan Vernikov kamen sie in 2:53:55 Std. strahlend im Ziel auf dem Bonner Marktplatz an



Adele Blaise-Sohnius gewinnt den Halbmarathon in Bonn



Erfolgreicher LAZ Rhein-Sieg Nachwuchs in Bonn (v.l.) Clara Zur Nieden, Linus Koch, Tim Ostrominski und Jan Vernikov

## SAURE IMMOBILIEN

### Lohmar: Geschmackvolles, großzügiges Wohnen im Grünen mit Fernsicht




Wohnen, wo andere Urlaub machen! Architektenhaus mit hochwertiger Ausstattung in Hanglage. Zwei Terrassen, Kamin, Saunabereich und der naturnah angelegte Garten mit Teichlandschaft, der an das Naturschutzgebiet anschließt, bieten viel Wohnkomfort. Das Objekt verfügt über 7 Zimmer, eine Garage, einen Carport, 210 m² Wfl., 827 m² Grdst. (Bedarfsausweis, Öl, Baujahr 1980, 145.5 Kwh)

**Preis: 750.000,00 Euro**

**Ihr Immobilienpartner seit über 25 Jahren:**

**Saure Immobilien**  
 Frankfurter Str. 124B  
 53773 Hennef  
 Telefon: 0170/4623272  
 Email: saure-immobilien@t-online.de  
 www.saure-immobilien.de



## Neu: E-Bike Touren für Einsteiger

### E-Biken mit dem Kneipp-Verein

Verschiedentlich hören wir, dass E-Bike-Radler zwar gerne in einer Gruppe mitradeln möchten, sich aber bei uns nicht anmelden, weil ihnen die Strecken, über die wir hier regelmäßig berichten, zu lang und zu schwierig erscheinen. Um hier den Druck zu nehmen, möchten wir bei Interesse in Zukunft auch regelmäßig donnerstags Touren anbieten, die Neueinsteiger problemlos bewältigen können.

Gedacht ist an Touren mit wenig Steigungen und bis höchstens 30 Kilometer, zum Beispiel rund um Much, durchs Naafbachtal, zum Krewlshof, durchs Bröltal, zu Schloss Homburg, am Rhein entlang usw.

Dabei werden Sie feststellen, dass die Touren ihrer Gesundheit gut tun und das Radeln in der Gruppe auch zusätzlich viel Spaß macht.

Eine Tour könnte z.B. so aussehen: Start am ehem. Kloster Much, zur Hohrer Kapelle, vorbei an der Kirche Hetzenholz, durchs wunderschöne Naafbachtal mit anschließender Pause und Stärkung im Biergarten am Gartencenter Ramme in Donrath. Durch schöne und



Startpunkt am ehem Kloster in Much

absolut ruhige Radwege im Lohmarer Wald geht es leicht hoch bis Franzhäuschen und von dort aus zurück nach Much auf dem

Radweg parallel zu B56. Wir freuen uns auf Sie. Bei Interesse melden Sie sich bitte bei Alfred Haas,

Telefon 02247 -7456824.  
Für das Vorstandsteam  
Alfred Haas  
Bürgermeister IR.

## Gefährliche Volkskrankheit

### Schlaganfall ernst nehmen und sofort handeln

(ps) Zum „Tag gegen den Schlaganfall“ am 10. Mai appelliert das Gesundheitsamt des Rhein-Sieg-Kreises an die Aufmerksamkeit von Betroffenen und Angehörigen. „Ein Schlaganfall ist immer ein akuter Notfall, bei dem die sofortige Alarmierung des Rettungsdienstes erforderlich ist“, so Amtsleiter Dr. Rainer Meilicke.

Mit zunehmender Dauer können weitere Schädigungen des Gehirns eintreten. Eine frühe Diagnostik und Therapie in dafür besonders geeigneten Krankenhäusern ist somit ein wichtiger Baustein, um das Risiko gravierender Beeinträchtigung zu reduzieren.

Nach wie vor ist der Schlaganfall eine der häufigsten Todesursachen in Deutschland. Betroffen

sind davon nicht nur ältere Menschen. Erleidet jemand einen Schlaganfall, ist ein besonders schnelles Handeln erforderlich, denn jede Minute zählt. Je rascher die betroffene Person behandelt wird, desto größer sind die Chancen, keine bleibenden Schäden davonzutragen. Oft sind die Symptome aber nicht eindeutig zu erkennen. Daher ist es wichtig, den **FAST**-Test zu kennen.

**FAST** steht hierbei als Abkürzung für Gesicht (**F**ace), Arme (**A**rms), Sprache (**S**peech) und Zeit (**T**ime). Bei dem Test werden in der Reihenfolge der Buchstaben einige Bewegungen abgefragt, die bei einem Schlaganfall nicht mehr vollständig ausgeführt werden können. Die Symptome - eine Läh-

mung der halben Körperseite - können so schnell erkannt werden.

Als erstes soll die Person lächeln. Hängt dabei ein Mundwinkel herab, zeigt sich eine Lähmung im Gesicht. Können beide Arme ausgestreckt - mit den Handflächen nach oben - gleichmäßig angehoben werden? Oder fällt ein Arm vielleicht wieder herunter? Indem die Person einen einfachen Satz sagt, lässt sich eine Sprachstörung feststellen. Als letztes spielt die Zeit eine wesentliche Rolle, falls Anzeichen vorhanden sein sollten.

„Je mehr Menschen schon einmal von der FAST-Regel gehört haben und sie anwenden können, desto mehr Patientinnen und Patienten

können im Notfall rechtzeitig medizinisch versorgt werden“, appelliert Dr. Rainer Meilicke.

Risikofaktoren für einen Schlaganfall sind neben genetischer Veranlagung auch Bluthochdruck, erhöhter Blutzucker sowie erhöhte Blutfettwerte. Auch Herzerkrankungen, Übergewicht, Rauchen, Bewegungsmangel und zu hoher Alkoholkonsum erhöhen das Risiko, einen Schlaganfall zu erleiden. Menschen über 60 Jahren sind zudem eher betroffen als jüngere Menschen.

Einen Test zum persönlichen Schlaganfall-Risiko sowie weitere Informationen zu der Erkrankung gibt es beispielsweise unter [dsg-info.de](http://dsg-info.de) [schlaganfall-hilfe.de](http://schlaganfall-hilfe.de)



## Was steckt hinter der Herzschwäche?

Rund 2,5 Millionen Menschen leben in Deutschland mit einer Herzinsuffizienz. Sie leiden bei Alltagsaktivitäten oft unter Atemnot, fühlen sich müde und erschöpft. Auch Wassereinlagerungen in den Beinen (Ödeme) und Herzrhythmusstörungen können hinzukommen. Bei einigen Patient:innen wirkt die Standardtherapie für diese Erkrankung nicht wie erwartet, die Beschwerden können sich sogar verschlimmern.

### Gemeinsame Spurensuche

Was verbirgt sich hinter der Herzinsuffizienz?

Es gibt viele Möglichkeiten, zum Beispiel koronare Herzkrankheiten oder die Folgen eines nicht behandelten Bluthochdrucks, aber auch unterdiagnostizierte Erkrankungen wie die Transthyretin-Amyloidose mit Kardiomyopathie (ATTR-CM).

Letztere zu erkennen, erfordert von den behandelnden Ärzt:innen detektivischen Spürsinn.

Die Ermittlungen starten bei der Patientengeschichte: Gab es eine Operation aufgrund eines Karpaltunnelsyndroms, vielleicht sogar an beiden Handgelenken?

Ist eine Verengung des Wirbelkanals in der Wirbelsäule bekannt?

Das Elektrokardiogramm (EKG), die Laborwerte und eine Überweisung in die Kardiologie liefern weitere Indizien: Ist die Herzwand deutlich verdickt, ohne dass ein langjähriger Bluthochdruck besteht, verstärkt das den Verdacht auf eine ATTR-CM.

Weitere bildgebende Verfahren in Kombination mit speziellen Laborwerten oder eine Gewebeuntersuchung sichern die Diagnose. Ob es sich um die altersbedingte oder die erbliche Form der ATTR-CM handelt, klärt ein Gentest.

Patient:innen profitieren von der ärztlichen Detektivarbeit,



Bei Herzinsuffizienz sollten Ärzte genau hinschauen. Foto: AJ-WA/istockphoto.com/akz-o

denn früh erkannt kann das Fortschreiten der Erkrankung durch eine zielgerichtete Behandlung verzögert werden.

### Die Erkrankung hinter den Symptomen

Bei einer Transthyretin-Amyloidose lagert sich das Eiweiß Transthyretin als fadenförmige Fibrillen in unterschiedlichen Geweben und Organen ab und kann deren Funktion beeinträchtigen.

Die altersbedingte, erworbene Form betrifft vor allem das Herz und tritt meist bei älteren Menschen über 60 Jahre auf. Selten ist die erbliche Variante der Erkrankung, die hereditäre Transthyretin-Amyloidose. Sie schädigt je nach Mutation die Nerven, das Herz oder beide Organe und kann auch bei jüngeren Menschen vorkommen.

Oft zeigen Patienten mit der erblichen Form sowohl Symptome am Herzen als auch an den Nerven.

Mehr Informationen zur Erkrankung gibt es unter [www.leben-mit-amyloidose.de](http://www.leben-mit-amyloidose.de). (akz-o)

**St. Franziskus Krankenhaus**  
Eitorf

**ONLINE  
PATIENTEN  
VERANSTALTUNG**

**10.05.23  
17:00**

# WEB TALK

**GELENKERSATZ - WAS PASSIERT MIT MIR  
IM KRANKENHAUS?**

Referenten:



**Dr. med. Jörg-Uwe Schulz**  
Chefarzt Orthopädie und Unfallchirurgie



**Felix Zernikel**  
Leitung Physiotherapie

**LIVE AUF UNSEREM YOUTUBE-KANAL**

**Kostenlos & ohne Anmeldung!**  
Mit einem Klick zur Online-Veranstaltung:

- per QR-Code
- per Link auf [www.krankenhaus-eitorf.de](http://www.krankenhaus-eitorf.de)



## Orgelkultur 2023: Programm steht fest

(db) Das Programm für die Veranstaltungsreihe „Orgelkultur im Rhein-Sieg-Kreis“ steht! Den Auftakt macht am Sonntag, 14. Mai, das Orgelkonzert „Wie lieblich ist der Maien“ in der Kirche St. Laurentius in Alfter-Witterschlick. Als Organistin konnte Mareile Krumbholz gewonnen werden. Sie hat zum Sommersemester 2021 eine Professur für Orgel und Liturgisches Orgelspiel an der Hochschule für Musik und Tanz Köln angetreten und leitet dort den Studiengang Evangelische Kirchenmusik.

Bereits in den vergangenen Jahren war das Programm der „Orgelkultur im Rhein-Sieg-Kreis“

auf große Resonanz gestoßen. Seit dem Jahr 2020 finden bei der Reihe unterschiedlichste Veranstaltungen rund um die Orgel statt. Die Veranstaltungsreihe wird in Kooperation mit der Thomas-Morus-Akademie Bensberg realisiert. Vier Orgelkonzerte in unterschiedlichen Kirchen stellen die Vielfalt der Orgelmusik mit unterschiedlichen Themen und Musikerinnen sowie Musikern vor. Die Variationsbreite des Rhein-Sieg-Kreises als Orgelregion wird allen Interessierten bei vier OrgelExkursionen vorgestellt. Diese Touren finden entweder mit dem Fahrrad, zu Fuß oder dem Bus statt und bieten den Teilnehmenden

drei bis vier Kirchen mit ihren Orgeln und der jeweiligen Geschichte pro Exkursion.

Mit dem OrgelErlebnis für Kinder sollen Primarstufenklassen an das Instrument herangeführt werden. Den Mädchen und Jungen werden dabei bekannte Werke, wie „Der kleine Prinz“, „Die Konferenz der Tiere“ oder auch das eigens für das Projekt geschriebene „Als die Königin sich in Ludwig verliebte“ vorgestellt. Lehrkräfte können die OrgelErlebnisse kostenfrei online buchen.

Neu ist in diesem Jahr der Orgel-Tag „Orgel rund um die Uhr“ am 26. August, der mit Angeboten im gesamten Rhein-Sieg-Kreis Besu-

cherinnen und Besucher für das Instrument begeistern soll. Nicht nur klassische Konzerte oder Vorträge, sondern auch ungewöhnlichere Formate wie Schnupperkurse, Mitmachangebote für Kinder oder auch Meditationen zu Orgelmusik sollen dazu einladen, das Instrument näher kennenzulernen. Interessierte können eigene, spannende Ideen für rund einstündige Veranstaltungen beisteuern. Vorschläge können per E-Mail an [post@orgelkultur-rhein-sieg.de](mailto:post@orgelkultur-rhein-sieg.de) geschickt werden. Alle Informationen zum Programm und entsprechende Veranstaltungstickets gibt es unter [www.orgelkultur-rhein-sieg.de](http://www.orgelkultur-rhein-sieg.de)

## Klimafonds des Kreises: Großes Interesse an Förderung von Stecker-Photovoltaik und Obstbaumpflanzung

Rhein-Sieg-Kreis (an) - Das Interesse ist überwältigend: Insgesamt 4.441 Anträge zur Förderung von Stecker-Photovoltaik und 430 Anträge zur Förderung für das Anpflanzen von Obstbäumen sind bis zum Ende des Förderzeitraums am 28. April bei der Kreisverwaltung eingegangen. Nach Ostern war der Rhein-Sieg-Kreis mit diesen beiden neuen Förderprogrammen in die zweite Runde seines Klimafonds gegangen.

„Ich freue mich sehr, dass sich die Bürgerinnen und Bürger des Rhein-Sieg-Kreises mit uns gemeinsam für den Klimaschutz einsetzen“, sagt Landrat Sebastian Schuster. „Das zeigt, dass wir mit unserem Klimafonds von Anfang

an den richtigen Weg gegangen sind!“ Auch Kreis-Umweltdezernent Tim Hahlen ist begeistert über die Resonanz: „Mit den Stecker-PV-Geräten kann man auch als Mieterin oder Mieter ganz leicht selbst regenerativen Strom erzeugen und aktiv die eigene Stromrechnung beeinflussen. Da sich die Geräte nach wenigen Jahren amortisieren, wäre es toll, wenn sich noch mehr Bürgerinnen und Bürger solche Geräte anschaffen und nutzen würden.“ Der Förderzeitraum für die beiden Förderprogramme ist am 28. April abgelaufen, weitere Anträge können nun nicht mehr angenommen werden. Da die Anzahl der Anträge das Volumen der Fördersumme in Höhe

von 40.000 Euro (Stecker PV-Geräte) bzw. 25.000 Euro (Obstbaumpflanzung) übersteigt, wird nun das Los über die Zuteilung der Fördermittel entschieden.

### Der Klimafonds Rhein-Sieg

Die Kreisverwaltung hat das Ziel, im Rahmen des „Maßnahmenprogramm 2025 für den Klimaschutz“ den eigenen CO<sub>2</sub>-Ausstoß deutlich zu reduzieren und klimaneutral zu werden.

Für den Betrieb der kreiseigenen Verwaltungsgebäude, Schulen und Dienstwagen werden zurzeit noch fossile Energieträger wie Erdgas und Benzin benötigt, die kurzfristig nicht vollständig durch erneuerbare Energien ersetzt werden können. Um das zu kompen-

sieren, hat der Rhein-Sieg-Kreis Anfang 2022 den „Klimafonds“ eingerichtet. Für jeden Kubikmeter Erdgas und jeden Liter Benzin, den die Verwaltung verbraucht, wird ein bestimmter Betrag in den Fonds einbezahlt. Davon können wiederum Projekte zur Energiewende innerhalb des Kreises umgesetzt werden.

2024 soll es ein weiteres Förderprogramm im Rahmen des Klimafonds geben. In welcher Form steht noch nicht fest, hierüber entscheidet der Ausschuss für Umwelt, Klimaschutz und Landwirtschaft des Rhein-Sieg-Kreises rechtzeitig.

Weitere Informationen unter [rhein-sieg-kreis.de/klimafonds](http://rhein-sieg-kreis.de/klimafonds)

## Süß aber nicht anfassen: Junge Wildtieren und befiederte Ästlinge

(hei) - Sie wirken süß und rühren den menschlichen Beschützerinstinkt an: junge Wildtiere und Ästlinge. Aber sie dürfen auf keinen Fall angefasst werden! „Bei unverletzt aufgefundenen Jungtieren gilt immer: Nicht anfassen und möglichst zügig weitergehen!“, klärt Dr. Johannes Westarp, Leiter des Veterinär- und Lebensmittelüberwachungsamtes des Rhein-Sieg-Kreises, auf. Es ist in der

Natur völlig normal, dass Elterntiere ihre Jungen kurzzeitig allein zurücklassen, zum Beispiel um Nahrung zu beschaffen. Die Jungtiere bleiben dann oftmals dicht gedrückt am Boden liegen, bis die Elterntiere zurückkehren. Wer den Wildnachwuchs aus falsch verstandener Tierliebe berührt, oder gar mitnehmen will, bringt die Jungtiere möglicherweise in Lebensgefahr. Dann sind sie tatsächlich,

in der Regel auf Lebenszeit, für den Menschen angewiesen. Beim Berühren überträgt sich der menschliche Geruch und die Jungtiere werden von den Elterntieren nicht mehr angenommen. Von Menschen aufgezogene Wildtiere lassen sich kaum erfolgreich auswildern.

Hilfe durch den Menschen ist nur dann gerechtfertigt, wenn junge Wildtiere offensichtlich verletzt

aufgefunden werden. „Handeln Sie in solchen Fällen aber bitte keinesfalls spontan, sondern holen Sie sich immer fachkundigen Rat ein. Tipps zum richtigen Verhalten erhalten Sie beim Veterinäramt, dem nächstgelegenen Tierarzt, dem Jagdpächter oder dem Forstamt“, empfiehlt Dr. Johannes Westarp.

Zudem gilt: Wer Wildtiere aufnimmt, ist für die art-, fach- und

tierschutzgerechte Aufzucht, Haltung, Unterbringung, Auswilderung und tierärztlicher Versorgung verantwortlich und muss für die Kosten aufkommen, die das Tier verursacht. Auch ist eine dauerhafte Haltung von Wildtieren verboten.

Eine Ausnahme vom „Nicht anfassen“-Gebot gilt für aus dem Nest gefallene Jungvögel. Hier muss zwischen „Nestlingen“, unbefiederten Jungvögeln, und „Ästlingen“, befiederten Jungvögeln, unterschieden werden. Die noch unbefiederten Nestlinge sollten

wieder ins eigene Nest zurückgesetzt werden. Eine Ausnahme stellen aus dem Nest gefallene Mauersegler oder Wanderfalken dar. Da ihre Nester meist unerreichbar hoch liegen, können sie nicht einfach zurückgelegt werden. Diese Jungvögel brauchen tatsächlich Hilfe von fachkundiger Hand. Doch die jungen, schon weitgehend befiederten Ästlinge wiederum geben ihren Eltern ihre Position durch Rufen kund. Diese Jungvögel brauchen trotz vermeintlicher „Hilfeschreie“ keine Unterstützung.

## Bekämpfung der Herkulesstaude im Bröltal - Fachfirma muss auch Privatgrundstücke betreten

Rhein-Sieg-Kreis (an) - Im Auftrag des Amtes für Umwelt- und Naturschutz des Rhein-Sieg-Kreises bekämpft seit 2022 eine Fachfirma entlang der Bröl und im Naturschutzgebiet Bröl, Waldbrölbach und südlich angrenzende Waldbestände des mittleren Bröltales die gefährliche Herkulesstaude. Die Arbeiten werden in diesem Jahr vorrangig zwischen April und Mai sowie Juli und August durchgeführt.

Dazu müssen die Mitarbeitenden neben öffentlichen Flächen auch private Grundstücke sowie land- und forstwirtschaftlich genutzte Bereiche betreten. Für den Abtransport der Pflanzen kann es im Einzelfall auch notwendig werden, mit leichten Fahrzeugen über landwirtschaftliche Flächen (Grünland) zu fahren. Die Mitarbeitenden der beauftragten Firma können sich aber mit einem Schreiben der Kreisverwaltung ausweisen. Wegen des Umfangs der betroffenen Eigentumsflächen war es leider nicht möglich, die Eigentümerinnen und Eigentümer bzw. Bewirtschafterinnen und Bewirt-

schafter unmittelbar über die anstehenden Arbeiten zu informieren. Hierfür bittet der Rhein-Sieg-Kreis um Verständnis und um Unterstützung der Arbeiten

Da an der Bröl noch nicht alle Vorkommen der Herkulesstaude bekannt sind, können diese unter 02241/13-2672 oder per E-Mail an [elke.saeglitz@rhein-sieg-kreis](mailto:elke.saeglitz@rhein-sieg-kreis) gemeldet werden. Dabei bitte möglichst konkrete Ortsangaben (gerne mit Lageplan) angeben! Allerdings ist das Kreisumweltamt nur für die Bereiche auf dem Gebiet des Rhein-Sieg-Kreises zuständig. Bei der Herkulesstaude (*Heracleum mantegazzianum*) handelt es sich um eine sehr große, weißblühende Pflanze, die ursprünglich aus dem Kaukasus stammt und auch „Riesenbärenklau“ genannt wird. Die Pflanzen kommen vor allem in feuchten bis nassen Bachtälern sehr häufig vor und können dort heimische Pflanzen verdrängen. Für den Menschen kann sie gefährlich werden, denn der Saft der Pflanze führt bei Kontakt mit der Haut zu starken Verbrennungen.

### Fragen zur Verteilung?

FRAU BIESEMANN  
[mail@regio-pressevertrieb.de](mailto:mail@regio-pressevertrieb.de)

[www.regio-pressevertrieb.de](http://www.regio-pressevertrieb.de)

**REGIO** PRESSE VERTRIEB GmbH  
Die Zeitungszustellgesellschaft der RAUTENBERG MEDIA KG

**Termine jetzt auch online buchbar**  
[johanniter.de/hausnotruf](http://johanniter.de/hausnotruf)



## Sicherheit auf Knopfdruck! Der Johanniter-Hausnotruf

**0800 881 1220** (gebührenfrei)

**JOHANNITER**

**Hilfe per Knopfdruck**

Sie leben alleine? Dann sollten Sie sich für den Hausnotruf entscheiden. 24 Stunden am Tag können Sie im Notfall in Ihrer Wohnung Sprechkontakt zur Johanniter-Sicherheitszentrale herstellen. Wie geht das? Sie tragen einen Funksender bei sich, mit dem Sie in Notfällen per Knopfdruck die Johanniter kontaktieren können.

Testen Sie unseren Hausnotruf, die Erstberatung ist unverbindlich. Bei Interesse installieren wir die Geräte bei Ihnen zuhause, ein einfacher Strom- und Telefonanschluss genügt. Aktuell liefern wir auf Wunsch auch kontaktlos. Übrigens: Allein lebende Menschen mit einem Pflegegrad bekommen unter bestimmten Voraussetzungen von der Krankenkasse einen Zuschuss zu unseren Hausnotruf-Paketen. Die Johanniter beraten Sie gerne dazu, rufen Sie uns an.

## Privater Pferdeflohmarkt

**am 07. Mai**

**von 11-16 Uhr**

**in Hennef-Eichholz**

**Auf den Birken 11**



Zubehör von Kleinpferd bis Kaltblut

Für Reiter, Fahrer und Halter

Es gibt Kaffee und Kuchen

Über regen Besuch würden wir uns freuen

Die nächste Ausgabe erscheint am:  
**Freitag, 12. Mai 2023**  
 Annahmeschluss ist am:  
**10.05.2023 um 10 Uhr**

Rautenberg Media Zeitungspapier –  
 nachhaltig & zertifiziert:  
 Made of paper awarded the EU Ecolabel  
 reg. no. FI/11/001, supplied by UPM

**DIENSTLEISTUNG**

**Gartenservice CLEVER 53797 Lohmar**  
 Instandsetzung älterer und verwilderter Gärten.  
 Zäune – Pflaster u. Platten verlegen –  
 Rollrasen – Pflegearbeiten u.v.m.  
**www.gartenservice-clever.de · Tel 02206 912887**

**LAGERHALLEN**

**Qualitätsumzüge Gerhards**  
  
  
 - Familiengeführtes Unternehmen  
 - Persönliche Beratung  
 - Umzüge im In- und Ausland  
 - Lagermöglichkeit  
 - Full-Service  
**Tel.: 0049 (0) 2242 - 84674**  
**D-53773 Hennef**  
**www.umzuege-gerhards.de**

**FENSTERPUTZER**  
 ☎ 0 22 41-40 41 84 + 01 71-57 43 954  
 Für privat oder geschäftlich. [www.fensterputzer-mielke.de](http://www.fensterputzer-mielke.de)

**TERRASSENREINIGUNG & EINFahrTEN**  
**WINTERGÄRTEN & VORDÄCHER**  
 ☎ 02241 404184 + 0171 5743954 · [www.fensterputzer-mielke.de](http://www.fensterputzer-mielke.de)

**KLEINANZEIGEN**  
 PRIVAT & GESCHÄFTLICH  
**ONLINE BESTELLEN**  
  
**rautenberg.media/kleinanzeigen**  
 Ihre private\*  
**KLEINANZEIGE**  
 bis 100 Zeichen  
 in dieser Zeitung **ab 6,99€**  
 \*gewerbliche Kleinanzeige ab 13,99 €  
**02241 260-400** Telefonische Beratung  
  
**RAUTENBERG MEDIA**

**Angebote**

**Dienstleistung**

**Sonstiges**

**Buchführungsarbeiten**  
 qualifiziert, schnell und preiswert. Tel. 0172/6800786

**Rund ums Haus**

**ACHTUNG >> FRÜHJAHRSAUSGABE <<**  
 Steinreinigung incl. Nano-  
 imprägnierung für Terrasse, Hof,  
 Garageneinfahrt usw. 5,-€/qm. Absolute Preisgarantie! Weitere Dienstleistungen rund ums Haus auf Anfrage. Kostenlose Beratung vor Ort. Tel. 0178/3449992 M.S. Sanierungstechnik

**Architektenhaus mit Festpreis-Garantie**  
 GÜNSTIGER ALS EIN FERTIGHAUS.  
 Wir bauen Ihr neues Haus nach Ihren Vorstellungen und Wünschen ohne Aufpreis. Beratung und erste Entwurfsplanung kostenfrei!  
[www.Headline-Bau.de](http://www.Headline-Bau.de) Tel. 0151/25330444 [vertrieb@headline.de](mailto:vertrieb@headline.de)

**Verschiedenes**

**BIETE günstig**  
 Metall- und Schlosserarbeiten sowie Reparaturservice an. Tel. 0 22 42 - 96 98 364

**Gesuche**

**An- und Verkauf**

**Achtung! Seriöse Dame sucht:**  
 komplette Haushaltsauflösung, Rollatoren, Hörgeräte, Porzellan, Arm-banduhren, Orientteppiche, Schmuck, Essbesteck, Zahngold, Melitaria 1. + 2. Weltkrieg, Streichinstrumente. Tel. 0177/7381279, Fr. Kopenhagen

**GESUND LEBEN**

**Wahrsagerin**  
 treffsicher und wahrheitsgetreu sagt Ihre Zukunft in allen Lebenslagen, auch in geschäftlichen Angelegenheiten. Corona-Schutz ist gewährleistet.  
 Tel. 0228-616690

**AUTO & ZWEIRAD**

**Wir kaufen Wohnmobile + Wohnwagen**  
 Tel.: 03944-36160 [www.wm-aw.de](http://www.wm-aw.de)  
 "Wohnmobilcenter Am Wasserturm"



**IMPRESSUM**

MITTEILUNGSBLATT  
 NEUNKIRCHEN-SEELSCHIED

**HERAUSGEBER, DRUCK UND VERLAG**  
 RAUTENBERG MEDIA KG  
 Kasinostraße 28-30 · 53840 Troisdorf  
 Fon +49 (0) 2241 260-0 · Fax 260-259  
[willkommen@rautenberg.media](mailto:willkommen@rautenberg.media)

V.i.S.d.P. Redaktioneller Teil:  
 Bianca Breuer und Christoph de Vries  
 Verantwortlich f. d. Anzeigenteil:  
 Dunja Rebinski

**ERSCHEINUNG** wöchentlich  
**V.i.S.d.P. FÜR DIE RUBRIK**  
 · Amtliche Bekanntmachungen  
 Gemeindeverwaltung  
 Neunkirchen-Seelscheid  
 Bürgermeisterin Nicole Berka  
 Hauptstraße 78 · 53819 Nk.-Seelscheid  
 · Politik  
 CDU Cornelius Bruns  
 SPD Jessica Stommel  
 FDP Eberhard Seiffe  
 Bündnis 90 / Die Grünen Christoph Weiler

Das Amtsblatt der Gemeinde Neunkirchen-Seelscheid kann im Abonnement bei Rautenberg Media bezogen werden. Außerdem im Einzelbezug bei Rautenberg Media zu 5,00 Euro/Stück + Porto. Sind gesetzlich geschützte Warenzeichen nicht gekennzeichnet, erlauben fehlende Hinweise keine freie Nutzung. Namentlich gekennzeichnete Artikel spiegeln nicht immer die Meinung der Redaktion wider.

**Handhabung für unverlangt hereingekommene Pressmaterialien**  
 Rautenberg Media übernimmt keine Haftung für die Richtigkeit (inhaltlich u. orthographisch) und Vollständigkeit. Per Post erhaltenes Pressmaterial wird nicht zurückgesandt. Keine garantierte Veröffentlichung. Entstehen Forderungen Dritter aus Verletzungen des Urheber-, Presse- oder Nutzungsrechts durch das Pressmaterial, fordert Rautenberg Media Schadensersatz beim Einreicher. Bei irrtümlich fehlender Namensnennung am Werk (z.B. Bildnachweis) verzichtet der Einreicher auf jegliche Forderung an Rautenberg Media. Durch den Einreicher des Pressmaterials wird Rautenberg Media befugt, dieses sowohl für ihre Print-Ausgaben, als auch für die durch sie betriebenen elektronischen Medien zu verwenden.

**KONTAKT**  
**MEDIENBERATERIN**  
 Sabine vom Scheidt  
 Fon 02241 260-142  
[s.vomscheidt@rautenberg.media](mailto:s.vomscheidt@rautenberg.media)  
**VERTEILUNG** Fon 02241 260-382  
 Gaby Biesemann  
[mail@regio-pressevertrieb.de](mailto:mail@regio-pressevertrieb.de)  
 regio-pressevertrieb.de  
**SERVICE** Fon 02241 260-112  
[service@rautenberg.media](mailto:service@rautenberg.media)  
**REDAKTION** Fon 02241 260-250 /-121  
[redaktion@rautenberg.media](mailto:redaktion@rautenberg.media)

**RAUTENBERG MEDIA ONLINE**  
[rautenberg.media](http://rautenberg.media)  
[facebook.de/rautenbergmedia](https://facebook.de/rautenbergmedia)  
[twitter.de/rautenbergmedia](https://twitter.de/rautenbergmedia)  
[instagram.de/rautenberg\\_media](https://instagram.de/rautenberg_media)

**ZEITUNG**  
[mitteilungsblatt-neunkirchen.de/e-paper](http://mitteilungsblatt-neunkirchen.de/e-paper)  
**SHOP**  
[rautenberg.media/anzeigen](http://rautenberg.media/anzeigen)

**LOKALER GEHT'S NICHT**  
 Für Nordrhein-Westfalen publiziert Rautenberg Media über 80 Städte- und Gemeindezeitungen. Lernen Sie uns als 360° Media-Partner auch bei DRUCK, WEB und FILM kennen.

**RAUTENBERG MEDIA**  
 ■ ZEITUNG  
 ■ DRUCK  
 ■ WEB  
 ■ FILM



## Nicht auf Sand bauen

### So sichere ich meine Immobilienfinanzierung richtig ab

Egal, ob großzügige Villa oder Tiny House: Die meisten Menschen müssen ihr Eigenheim zu einem großen Teil und oftmals über einen langen Zeitraum fremdfinanzieren. Bezahlt werden Zins und Tilgung in der Regel aus dem Arbeitseinkommen. Aber nur die wenigsten machen sich Gedanken darüber, was passiert, wenn man aus gesundheitlichen Gründen nicht mehr arbeiten kann. Die finanzierende Bank wird auf der zuverlässigen Erfüllung des Kreditvertrags bestehen. Wenn der Kredit nicht mehr bedient werden kann, muss das Haus im schlimmsten Fall verkauft werden oder wird von der Bank zwangsversteigert. Mit welchen Versicherungen kann man diesen Worst Case verhindern und den Kredit absichern? **Versicherung hängt von den Rücklagen ab**

Wer jeden Monat sein komplettes Arbeitseinkommen aufbraucht, benötigt schon bei relativ kurz dauernden Einkommensausfällen eine Versicherung. „Da wäre ein privates Krankentage-

geld das Mittel der Wahl. Es leistet bereits dann, wenn die Lohnfortzahlung durch den Arbeitgeber nach sechs Wochen wegfällt“, erklärt Philip Wenzel, Chefredakteur des Informationsportals Worksurance.de. Wer dagegen 4,5 Monatsgehälter auf der hohen Kante habe, könne sich diese Versicherung sparen, weil er die Lücke zwischen Krankengeld und Einkommen für 18 Monate selbst schließen könne. Nach eineinhalb Jahren bekommt ein Angestellter kein Krankengeld mehr, sondern eine Erwerbsminderungsrente. „Es ist schwer genug, diese Leistung zu bekommen. Aber selbst wenn man sie erhält, reicht sie nicht, um den gewohnten Lebensstandard zu halten und vor allem nicht, um einen Immobilienkredit zu bedienen“, so Wenzel.

**Berufsunfähigkeits- oder Erwerbsunfähigkeitsversicherung?** Hier kommt die Berufsunfähigkeitsversicherung ins Spiel. Sie leistet dann, wenn man seinen Beruf für sechs Monate aus gesundheitlichen Gründen nur noch

zur Hälfte ausüben kann. „Wer über Rücklagen in Höhe von sechs Monatsgehältern verfügt und bereit ist, umzuschulen, kann eine Immobilienfinanzierung sogar ohne das Geld aus einer Berufsunfähigkeitsversicherung bedienen“, so Wenzel.

Ganz anders die Situation bei jemandem, der aus gesundheitlichen Gründen keine drei Stunden in irgendeinem Job arbeiten kann und bei dem eine Umschulung

nicht mehr sinnvoll möglich ist: „In diesem Fall würde die günstigere Erwerbsunfähigkeitsversicherung einspringen.“ Für alle, die sich dennoch mit einer Berufsunfähigkeitsversicherung besser fühlen, aber auch nicht zu viel zahlen wollen, hat Philip Wenzel noch einen Tipp: „Der Beitrag halbiert sich bei vielen Berufen, wenn der Schutz nur bis zum Endalter 60 statt bis zum Renteneintritt mit 67 greift.“ (djd)



Die meisten Menschen müssen ihr Eigenheim zum Großteil fremdfinanzieren und Zins und Tilgung aus dem Arbeitseinkommen bestreiten. Was aber passiert, wenn man aus gesundheitlichen Gründen nicht mehr arbeiten kann? Foto: djd/Worksurance.de/Getty Images/Solismages

**Town & Country HAUS** W.U.B. GmbH  
Town & Country Lizenz-Partner



**Unabhängig & zukunftsicher Wohnen!**

**ab 211.800,- €**

- Energetisch sicher:** Wärmepumpe, Vorrüstung E-Auto und Photovoltaik
- Massiv gebaut:** massives Mauerwerk dämmt auf natürlichem Weg
- Wohnkomfort:** Fußbodenheizung, Rollläden, Sanitär- und Elektroausstattung
- Sicher gebaut:** mit garantiertem Festpreis, Bauzeitgarantie und transparenten Baukost

☎ 02241 / 95809 - 13

**Jetzt informieren**

[www.SicherInsHaus.de](http://www.SicherInsHaus.de)





## So klappt die Suche nach einem Ausbildungsplatz

Die Schulzeit neigt sich langsam dem Ende entgegen, aber der Wunschausbildungsplatz lässt noch auf sich warten? Die Informationskampagne „Du + Deine Ausbildung = Praktisch unschlagbar!“ hat fünf Tipps zusammengestellt, die die Suche erleichtern.

### 1. Frühzeitig mit der Suche beginnen

Die meisten Betriebe stellen ihre Azubis zu Anfang August oder Anfang September ein und schreiben diese Ausbildungsplätze bereits Monate vorher aus, größere Unternehmen und Behörden oft sogar schon ein Jahr im Voraus. Daher ist es wichtig, sich möglichst frühzeitig zu bewerben, wenn die Ausbildung direkt nach dem Schulabschluss beginnen soll. Kleine Betriebe sind flexib-



ler. Mit ein wenig Glück gelingt die Bewerbung hier selbst dann, wenn man erst im Sommer auf die Suche geht.

### 2. Das persönliche Netzwerk aktivieren

Um freie Ausbildungsplätze zu fin-

den, empfiehlt es sich, in einem ersten Schritt Bekannte und Verwandte nach Empfehlungen für Ausbildungsbetriebe zu fragen. Vielleicht arbeitet der Trainer aus dem Sportverein in einem Unternehmen, das Auszubildende sucht. Oder die Mutter eines Freundes ist in einer interessanten Branche tätig - man weiß nie!

### 3. In Ausbildungsportalen im Web suchen

Ein sehr umfangreiches und vielfältiges Angebot an Ausbildungsplätzen bieten Ausbildungsbörsen im Internet, zum Beispiel die Jobbörse der Bundesagentur für Arbeit. Hier kann nach bestimmten Branchen oder Regionen gesucht und verschiedene Angebote miteinander verglichen werden. Zusätzliche Informationen zu den einzelnen Ausbildungsberufen stellt die Website BerufeNet zur Verfügung.

### 4. Kostenlosen Vermittlungsservice nutzen

Professionelle Vermittler unterstützen bei der Stellensuche für einen Ausbildungsplatz. Diesen kostenlosen Service gibt es zum Beispiel bei der Bundesagentur für Arbeit, den Industrie- und Handels- sowie bei den Handwerks-

kammern. Die Beraterinnen und Berater vermitteln nicht nur Kontakte zu Betrieben, sondern beraten auch bei individuellen Fragen und geben Tipps zur Bewerbungsmappe und zu finanziellen Unterstützungsmöglichkeiten.

### 5. Auf Berufsmessen persönliche Kontakte knüpfen

Die Kontaktaufnahme zu Ausbildungsbetrieben ist auf Berufsmessen schnell und unkompliziert möglich. Dort kann man Personalverantwortliche der Betriebe direkt ansprechen, dabei Informationen aus erster Hand sammeln und direkt vor Ort Bewerbungsunterlagen abgeben. Bei Azubi Speeddatings können Bewerberinnen und Bewerber im Zehn-Minuten-Takt Vorstellungsgespräche mit den teilnehmenden Betrieben führen. So lassen sich in Kürze vielfältige Einblicke und Kontakte gewinnen.

Über die vielfältigen Möglichkeiten und Perspektiven der beruflichen Bildung informiert das Bundesministerium für Bildung und Forschung im Rahmen der Kampagne „Du + Deine Ausbildung = Praktisch unschlagbar!“ unter [www.praktisch-unschlagbar.de](http://www.praktisch-unschlagbar.de) (BMBF)

für unser **TEAM IT**

### ■ Systemadministrator (m/w/d) Vollzeit 37,5 Std.

Sie sind/haben eine/n

- Ausbildung zum Fachinformatiker Fachrichtung Systemintegration / Berufsausbildung in einem IT-Ausbildungsberuf od. mind. 2-jähr. Berufspraxis
- gutes analytisches Verständnis, Freude an der Arbeit und stetigem Lernen
- serviceorientierte und aufgeschlossene Persönlichkeit
- zielorientierten und eigenverantwortlichen Arbeitsstil

#### Ihre Aufgaben

als 1st Level Support Anwender (Hardware 166 Arbeitsplätze):

- Sicherstellung des Betriebes, Infrastruktur: Server, Clientsystemen, Netzwerke, Datenbanken (Microsoft, Linux/Ubuntu 18.04LTS, MS-SQL, Lotus)
- Lösung hard-/softwaretechn. Fragen/Störungen vor Ort/per Telefon/Remote
- Betreuung der virtuellen Serverumgebung aktuell unter Vmware ESXi6.7
- Benutzer- und Rechteverwaltung im Active Directory
- Betreuung im Bereich Backup und Recovery, Archivierung
- Anforderungsaufnahme und Planung bei Einkauf von Hard- und Software
- Lizenzmanagement, regelmäßige IT-Inventur
- Unterstützung bei der kontinuierlichen Verbesserung der Serviceprozesse sowie der Maßnahmen zur Qualitätssicherung und IT-Sicherheit

#### Wir bieten

- spannende Aufgaben in einem innovativen, mittelständischen Medienhaus
- wertschätzende Arbeitsatmosphäre mit regelmäßigen Arbeitszeiten
- einen unbefristeten Arbeitsvertrag und leistungsgerechte Vergütung

**Wir freuen uns auf Sie!** Bitte Bewerbung per E-Mail an: Denis Janzen [kariere@rautenberg.media](mailto:kariere@rautenberg.media) | Stichwort: Systemadministrator\*in



## Aufstieg durch berufliche Fortbildung

Wer sich für eine Ausbildung zum Chemielaboranten oder zur Chemielaborantin entscheidet, lernt nicht nur die Welt der Moleküle und Atome kennen, sondern hat auch aussichtsreiche Karriereperspektiven. Zum Beispiel mit einer beruflichen Weiterbildung zum Industriemeister bzw. zur Industriemeisterin Fachrichtung Chemie. Das Management chemischer Produktionsprozesse wird infolge der zunehmenden Automatisierung immer bedeutsamer. Sie wissen, was es braucht, um die verschiedensten Produkte herzustellen - von der Kopfschmerz-Tablette bis zum Zitrusreiniger. Dieses Wissen macht Chemielaboranten und -laborantinnen zu echten Kennern von Stoffen und Materialien, die unser Leben prägen. Ihre Bühne ist das Labor. Hier lernen sie, wie man Proben entnimmt und Versuchsreihen durchführt. Dafür nutzen sie hochmoderne Messgeräte und Computer, die ihnen zum Beispiel dabei helfen, gefährliche Stoffe in Lebensmitteln nachzuweisen und die Ergebnisse ihrer Untersuchungen auszuwerten. Fingerspitzengefühl und vor allem Sorgfalt sind für diese Tätigkeiten besonders wichtig. Die theoretischen und praktischen Grundlagen erlernt man im Rahmen ei-

ner dreieinhalbjährigen Ausbildung in Betrieb und Berufsschule. Die möglichen Ausbildungsbetriebe sind so unterschiedlich wie chemische Verbindungen: Chemie- oder Pharma-Konzerne, Farbenhersteller oder Forschungseinrichtungen.

### Führungskraft in der chemischen Industrie

Mit der Ausbildung ergeben sich vielfältige Aufstiegschancen, um noch mehr Verantwortung zu übernehmen und Entscheidungsspielraum zu gewinnen. Eine davon ist die Weiterbildung zum Industriemeister bzw. zur Industriemeisterin Fachrichtung Chemie. Mit der Qualifikation erwirbt man fachübergreifendes Wissen, etwa im Bereich Recht und spezialisiert sich gleichzeitig auf die Planung und Leitung von Produktionsprozessen. So fungieren Industriemeister/innen als Mittler zwischen Produktion und Management. Eben dieses Managen von Prozessen wird künftig noch gefrag-

ter sein, da auch die Chemiebranche einen tiefgreifenden Wandel hin zu noch mehr automatisierten Prozessen erlebt. Ein weiterer

Pluspunkt: Industriemeister/innen dürfen selbst ausbilden und ihre Erfahrungen an den Nachwuchs weitergeben. (BMBF)

## WIR SUCHEN...

„Lokaler geht's nicht“ ist unser Slogan, dem wir seit über 60 Jahren treu bleiben. Zum nächstmöglichen Termin suchen wir für das **Gebiet Neunkirchen** einen

**nebenberuflichen Zustellerbetreuer** (m/w/d)  
für unsere Zusteller dieser Zeitung.

Die Tätigkeit eignet sich sehr gut für Menschen mit Organisationsgeschick, Durchsetzungsvermögen und Ortskenntnissen. Sie erfordert eine positive Ausstrahlung, Kontaktfreudigkeit und Eigeninitiative. Voraussetzung ist ein eigenes Fahrzeug.

Bitte bewerben Sie sich per E-Mail (ausschließlich .pdf) oder Telefon unter:

**REGIO PRESSE VERTRIEB GmbH**

Stichwort: Betreuer · **Fon** 02241 260-383 · **Mail** mail@regio-pressevertrieb.de

· **WhatsApp** +49 2241260380



**REGIO**

• pünktlich • zielgerichtet • lokal  
**PRESSE VERTRIEB GmbH**

Die Zeitungszustellgesellschaft der **RAUTENBERG MEDIA KG**



Wir suchen ab sofort auf Steuerkarte eine zuverlässige

### Reinigungskraft (m/w/d)

#### Einsatzort:

LVR-Verband HPH  
Am Sportplatz 15  
Neunkirchen-Seelscheid

#### Arbeitszeit:

Mo.-Fr.: 2 Std./Tag  
bei einer Vergütung von 13,- €/Std.

Wir bieten Ihnen ein nettes Team,  
eine betriebliche Altersvorsorge  
und zusätzliches Urlaubsgeld

und freuen uns auf Ihren Anruf!

Mo.-Fr. 08:00-14:30 Uhr

Frau Trautmann/Herr Klomberg  
02801/9838906



**TONDL**  
ENERGIETECHNIK

**AZUBI  
GESUCHT!**

### Nur eine Ausbildung, die zu Dir passt, macht Dich auch glücklich!

Wir suchen einen Azubi als

**Anlagenmechaniker für Heizung-, Sanitär- und Klimatechnik (m/w/d)**

und einen Azubi als

**Elektroniker für Energie- und Gebäudetechnik (m/w/d).**

Beide Ausbildungen bieten dir eine hervorragende berufliche Zukunft - die Weiterbildung zum Techniker, der Besuch der Meisterschule, oder ein anschließendes Studium - alles ist möglich!



Wir sind ein familiengeführter moderner Handwerksbetrieb mit dem Schwerpunkt umweltfreundliche Energieerzeugung. Die perfekte Verbindung von Heizung/Sanitär, Elektro und erneuerbaren Energien macht die qualifizierte Betreuung unserer Kunden aus.

### Gerne laden wir Dich zum Probearbeiten ein!

So kannst Du herausfinden, ob die Tondl Energietechnik GmbH als Arbeitgeber zu Dir passt.

### Lust auf ein Kennenlernen?

Dann stelle die üblichen Bewerbungsunterlagen zusammen und bewirb Dich jetzt! Wir freuen uns!

### Tondl Energietechnik GmbH

Gewerbegebiet Bitzen 14  
53804 Much  
02245 - 914 03 90  
mail@tondl.de  
www.tondl.de

**GESUCHT!!** wird von einem allein stehenden älteren Herrn (Privatier) eine **Hausdame zur Haushaltsführung** in einem außergewöhnlichen Anwesen zwischen Köln und Bonn.

Wünschenswert wäre ein Alter von  $\pm$  55 Jahre, angenehmes Äußeres, Führerschein ja, aber nicht Bedingung.

Vorausgesetzt werden gute Kochkenntnisse. Es steht ein eigener Wohnbereich mit Bad zur Verfügung, außerdem viel Freizeit in sehr schöner Umgebung.

Die Arbeitszeit würde sehr flexibel eingeteilt werden können, wöchentlich, monatlich, auch mit Unterbrechungen. Eine Putzhilfe, seit über 10 Jahren im Haus, ist vorhanden. Eine kurze Bewerbung mit aussagefähigem Foto bitte unter Chiffre 2602.

Um Missverständnisse zu vermeiden, es wird keine Pflegekraft und keine Partnerin gesucht!



**HENNEF**  
deine Stadt



**DU FEHLST  
UNS!**

**Kinderpfleger\*innen  
Heilerziehungspfleger\*innen  
Kindertagespflegepersonen**

**hennef.de/karriere  
oder Telefon 02242 888 470**

## Mit einer dualen Ausbildung beruflich punkten

Ein Gespräch mit Carina Zetzmann. Sie berät Berufseinsteiger und -erfahrene zu Fragen rund um duale Ausbildung und berufliche Weiterbildung, finanzielle Förderung und berufliche Entwicklung. **Im Rahmen der Informationskampagne des Bundesministeriums für Bildung und Forschung „Du + Deine Ausbildung = Praktisch unschlagbar!“ besuchen Sie Schulen und Bildungsmessen, um Jugendliche bei ihrer beruflichen Orientierung zu unterstützen. Was wollen die jungen Leute wissen?**

Alles dreht sich um die Fragen: Welcher Beruf passt zu mir? Wie treffe ich die richtige Entscheidung?

Wer am Anfang der Orientierung steht, will seine Stärken und Interessen herausfinden und sich über Berufsfelder und Anforderungen informieren.

Wer schon eine Idee hat, will mehr zur Umsetzung wissen: Welche Berufe bieten mir welche Möglichkeiten - sei es beim Verdienst, bei Aufstiegschancen oder wenn es um Auslandsaufenthalte geht

**GROTHE**  
URMET | GROUP

Wir gehören innerhalb der Urmet-Gruppe zu den namhaften Anbietern moderner und innovativer Produkte für die Gebäudetechnik, u. a. Sprechanlagen, Videoüberwachung, Alarmtechnik, Smart Home. Was uns auszeichnet, ist der Wille, unser Bestes zu geben und uns kontinuierlich weiterzuentwickeln.

### WIR SUCHEN:

- **einen Auszubildenden (m/w/d)**  
für den Beruf Industriekaufmann/-frau  
ab August 2023
- **einen Auszubildenden (m/w/d)**  
für den Beruf Fachlagerist  
ab August 2023
- **einen Mitarbeiter (m/w/d)**  
für den Vertriebsinnendienst  
in Teilzeit (20-Std.-Woche), zum nächstmöglichen Zeitpunkt
- **einen Mitarbeiter (m/w/d)**  
für den Bereich Online-Marketing (u.a. Socialmedia)  
35-Std.-Woche, zum nächstmöglichen Zeitpunkt
- **einen Mitarbeiter (m/w/d)**  
für die Qualitätssicherung (u.a. Socialmedia)  
35-Std.-Woche, zum nächstmöglichen Zeitpunkt
- **einen Mitarbeiter (m/w/d)**  
für den Bereich Werkzeugbau (Spritzguss)  
35-Std.-Woche, im letzten Quartal dieses Jahres nach Absprache

Haben wir dein Interesse für einer dieser Stellen geweckt?

Auf unserer Homepage findest du weitere Infos: **www.grothe.de**

oder hier:



- und ist eine duale Ausbildung oder ein Studium dafür der beste Weg?

**Wie erleben Sie die Jugendlichen? Sind sie ausreichend über die berufliche Bildung informiert?**

Das ist sehr unterschiedlich und hängt nicht zuletzt von den Angeboten der Schulen, dem familiären Umfeld und dem Engagement der Jugendlichen selbst ab. Viele sind erstaunt, dass sie nach einer dualen Ausbildung mit Fortbildungen zum Meister, Fachwirt oder Techniker auf der Karriereleiter weiter aufsteigen können.

**Was empfehlen Sie Jugendlichen, die nach der Schule nicht wissen, wie es weitergehen soll?**

Entdeckt Eure Stärken und Interessen, indem Ihr Euch ausprobier: bei Schnuppertagen, Praktika und Nebenjobs.

Macht es wie ein Profi-Sportler und holt Euch Unterstützung! Nutzt die Orientierungsangebote der Agentur für Arbeit, der Kammern, holt Euch Infos auf den Ausbildungsmessen und fragt Leute mit den Berufen, die Euch interessieren, nach ihren Erfahrungen. Und: Glaub an Euch!

**Studium oder Ausbildung? Was raten Sie?**

Statt Ratschläge zu erteilen, unterstützen wir Jugendliche dabei, passende Kriterien für ihre eigene Entscheidung zu entwickeln und Methoden der Entscheidungsfindung anzuwenden. Wenn ich weiß, was ich kann, will und wie ich lernen will, kann ich mein berufliches Ziel festlegen. Dann steht die Entscheidung auf einer soliden Basis.

**Worin liegen die konkreten Vorteile einer dualen Ausbildung?**

Auszubildende sind vom ersten Tag an im Betrieb und verdienen Geld. Sie lernen in der Praxis, wenden das Gelernte direkt an und übernehmen Verantwortung für ihr Tun.

Diese unmittelbare Berufspraxis und die daraus erwachsene Handlungskompetenz sind Pluspunkte für den weiteren beruflichen Weg. Mit dem nächsten Schritt auf der Karriereleiter wie einer Aufstiegsfortbildung kann man sich anschließend gezielt auf künftige Managementaufgaben vorbereiten.

**Wie können Eltern die Berufsorientierung ihrer Kinder unterstützen?**

Eltern sind nachweislich die wichtigsten Ansprechpartner für die Jugendlichen und das gleich auf mehreren Ebenen. Viele Eltern können die Stärken und Schwächen ihrer Kinder ausgesprochen

treffend einschätzen und ihnen helfen, Alltagserfahrungen in die Berufswelt einzuordnen. Sie sind Vorbilder und Reibungspole, indem sie Werte und Haltungen zu Arbeit und Beruf vermitteln. Und sie ermutigen und geben emotionalen Rückhalt in der Orientierungszeit.

Über die vielfältigen Möglichkeiten und Perspektiven der beruflichen Bildung informiert das Bundesministerium für Bildung und Forschung im Rahmen der Kampagne „Du + Deine Ausbildung = Praktisch unschlagbar!“ unter [www.praktisch-unschlagbar.de](http://www.praktisch-unschlagbar.de) (BMBF)



## Wir suchen AUSTRÄGER/\*/INNEN

jeden Alters für das MITTEILUNGSBLATT NEUNKIRCHEN-SEELSCHIED in

- Niederhorbach / Oberhorbach**
- Birkenfeld / Hülscheid**
- Eischeid**
- Krawinkel**
- Hasenbach**
- Hohn**
- allen Ortsteilen als Urlaubsvertretung**

Gerne per WhatsApp



+49 2241260380



oder mit diesem QR-Code bewerben!

**Sie verteilen HIER, in Ihrem Wohngebiet**

nur wenige Stunden im Monat | freitags oder samstags | Prospekte sind in die Zeitungen bereits maschinell eingelegt | einzige Voraussetzung: Sie sind mindestens 13 Jahre alt

**Wir freuen uns auf Sie, bewerben Sie sich jetzt**

> [regio-pressevertrieb.de/bewerbung](http://regio-pressevertrieb.de/bewerbung)

> oder unteren Abschnitt in DRUCKBUCHSTABEN ausfüllen und senden an:

**REGIO PRESSE VERTRIEB GmbH** · z. Hd. Frau Biesemann · Kasinostraße 28-30 · 53840 Troisdorf  
FON 02241 260-382 · E-MAIL [mail@regio-pressevertrieb.de](mailto:mail@regio-pressevertrieb.de)

### AUSTRÄGER/\*/INNEN für das MITTEILUNGSBLATT NEUNKIRCHEN-SEELSCHIED in

- Niederhorbach / Oberhorbach**
- Birkenfeld / Hülscheid**
- Eischeid**
- Krawinkel**
- Hasenbach**
- Hohn**
- allen Ortsteilen als Urlaubsvertretung bitte Wunschort(e) angeben:**

Name, Vorname

Straße, Hausnummer

PLZ, Ort

Telefon (für evtl. Rückfragen) / Geburtsdatum

E-Mail



## SIE MÖCHTEN IHRE IMMOBILIE VERKAUFEN?

Seit 1991 steht unser inhabergeführtes Familienunternehmen Eigentümern in Bonn und dem Rhein-Sieg-Kreis vertrauensvoll beim Verkauf ihrer Immobilie zur Seite. Unsere Stärken sind eine exzellente regionale Marktkennntnis, umfangreicher Service, ausgezeichnete Kontakte und viele attraktive Extra-Leistungen. Wir gehen auf jeden Kundenwunsch genau ein, nehmen uns viel Zeit und beraten individuell.

**Unser Ziel ist es, Ihre Immobilie in kurzer Zeit zu einem sehr guten Preis zu verkaufen und Sie als Verkäufer vollumfänglich zu entlasten.**

Dafür haben wir eine effiziente Verkaufs- und Vermarktungsstrategie entwickelt: Wir beginnen mit einer professionellen Marktwertermittlung Ihrer Immobilie – die Basis für einen Verkauf zum optimalen Preis. Außerdem kümmern

**Wir bringen Sie mit unserem  
Rundum-Sorglos-Service  
schnell und sicher zum Erfolg!**

wir uns um die Beschaffung aller relevanten Unterlagen und erstellen ein aussagekräftiges Exposé. Die richtige Käuferzielgruppe analysieren wir genau und sprechen sie in allen relevanten Immo-Portalen, in Print- und Online-Medien und persönlich über unsere eigene Kundenkartei an. So sorgen wir für reges Interesse an Ihrer Immobilie – und viele gute Kaufangebote. Besichtigungen führen wir diskret nur mit bonitätsgeprüften Interessenten durch. Ihrem Käufer können wir dank unserer Geschäftskontakte zu Finanzvermittlern gute Konditionen vermitteln – ein Service, der natürlich auch Ihnen als Verkäufer bei der Erzielung des bestmöglichen Verkaufspreises zugutekommt.

**„Sie wollen mehr erfahren? Gerne beantworten wir Ihre Fragen in einem unverbindlichen und kostenlosen Erstgespräch. Rufen Sie uns doch gleich an – wir freuen uns auf Sie!“**





**Aktuell suchen wir für solvente Kunden**

- Eigentumswohnungen zum Eigennutz oder als Kapitalanlage
- Einfamilien- oder Mehrgenerationenhäuser
- Baugrundstücke für Einfamilien- und Mehrfamilienhäuser

**Finanzierung ist vorgeprüft und gesichert**

**SEIT 1991**

✉ [info@weber-moewius-immobilien.de](mailto:info@weber-moewius-immobilien.de)  
 🌐 [www.weber-moewius-immobilien.de](http://www.weber-moewius-immobilien.de)

**Büro Neunkirchen-Seelscheid** – Zeithstr. 127 – ☎ 02247 / 97 11 10  
**Büro Bonn-Bad Godesberg** – Römerplatz 9 – ☎ 0228 / 280 96 45