



MITTEILUNGSBLATT

NÖRVENICH

Zugleich
AMTSBLATT
für die Gemeinde



Binsfeld, Dorweiler, Eggersheim, Eschweiler über Feld, Frauwüllesheim, Hochkirchen, Irresheim, Oberbolheim, Nörvenich + Gewerbepark, Pingsheim, Poll, Rath, Rommelsheim, Wissersheim

56. Jahrgang

Freitag, den 01. Mai 2026

Woche 18 / Nummer 9

Naturnahe Spiel- und Erlebnisräume in Hochkirchen und Irresheim

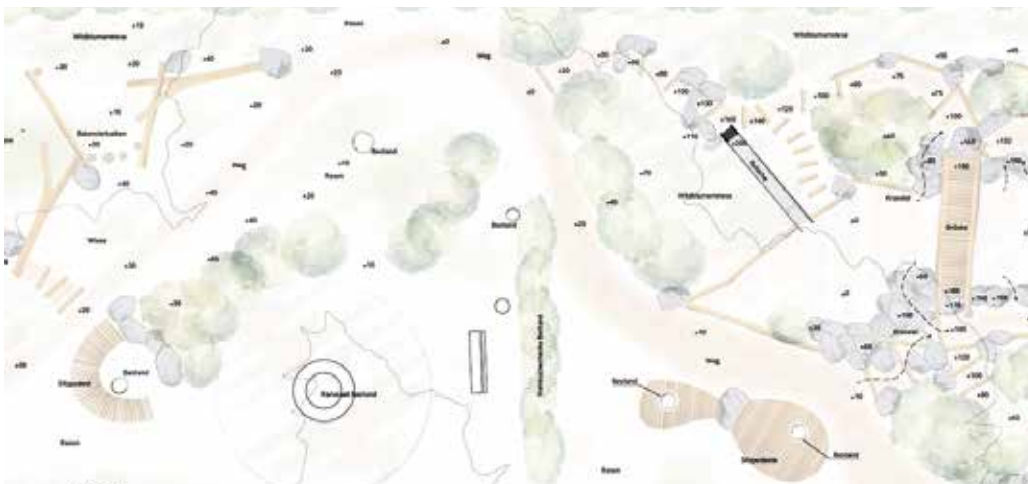


Spielplätze vorher

Die Gemeindeverwaltung Nörvenich freut sich mitteilen zu können, dass ein weiteres zentrales Projekt ihrer

Nachhaltigkeitsstrategie Anfang Mai in die Umsetzungsphase geht: die Umgestaltung der Spielplätze

in Hochkirchen und Irresheim. Im Fokus steht eine naturnahe Gestaltung, die auf natürlichen Materialien



Ausschnitt Spielplatzumgestaltung Irresheim

compassio
Am Schloss



Wohnanlage Am Schloss
In den Benden 1
52388 Nörvenich
Telefon: 02426 9591-0
michael.latz@compassio.de

Wir liefern
Heizöl
prompt, günstig, zuverlässig
Buir-Bliesheimer
Agrargenossenschaft eG



0 24 26 / 94 01-27

wie Findlingen, Baumstämmen und heimischen Pflanzen beruht. Ziel ist es, Erlebnisräume für Kinder zu schaffen, die das kreative Spiel anregen, die motorische Entwicklung fördern und gleichzeitig die Natur erlebbar machen. Wie die Visualisierung zeigt, entstehen Spielbereiche, die nicht nur sicher, sondern auch abwechslungsreich und fördernd gestaltet sind. Die Wege führen vorbei an Kletter- und Balanciermöglichkeiten über Hügel und durch Wildblumenwiesen, während Verweilmöglichkeiten und Holzpodeste zum Ausruhen und Beobachten einladen.

Die Maßnahme ist durch die KoMoNa-Förderung des Bundesministeriums für Umwelt, Klimaschutz, Naturschutz und nukleare Sicherheit im Rahmen der Umsetzung der Nachhaltigkeitsstrategie der Gemeinde Nörvenich gefördert. Die Bauarbeiten sind für den Zeitraum von Anfang Mai bis Anfang August geplant. Während dieser Zeit müssen die Spielplätze aus der Nutzung genommen werden, wofür die Gemeindeverwaltung um ihr Verständnis bittet

Akustische Sanierung Neffeltalhalle

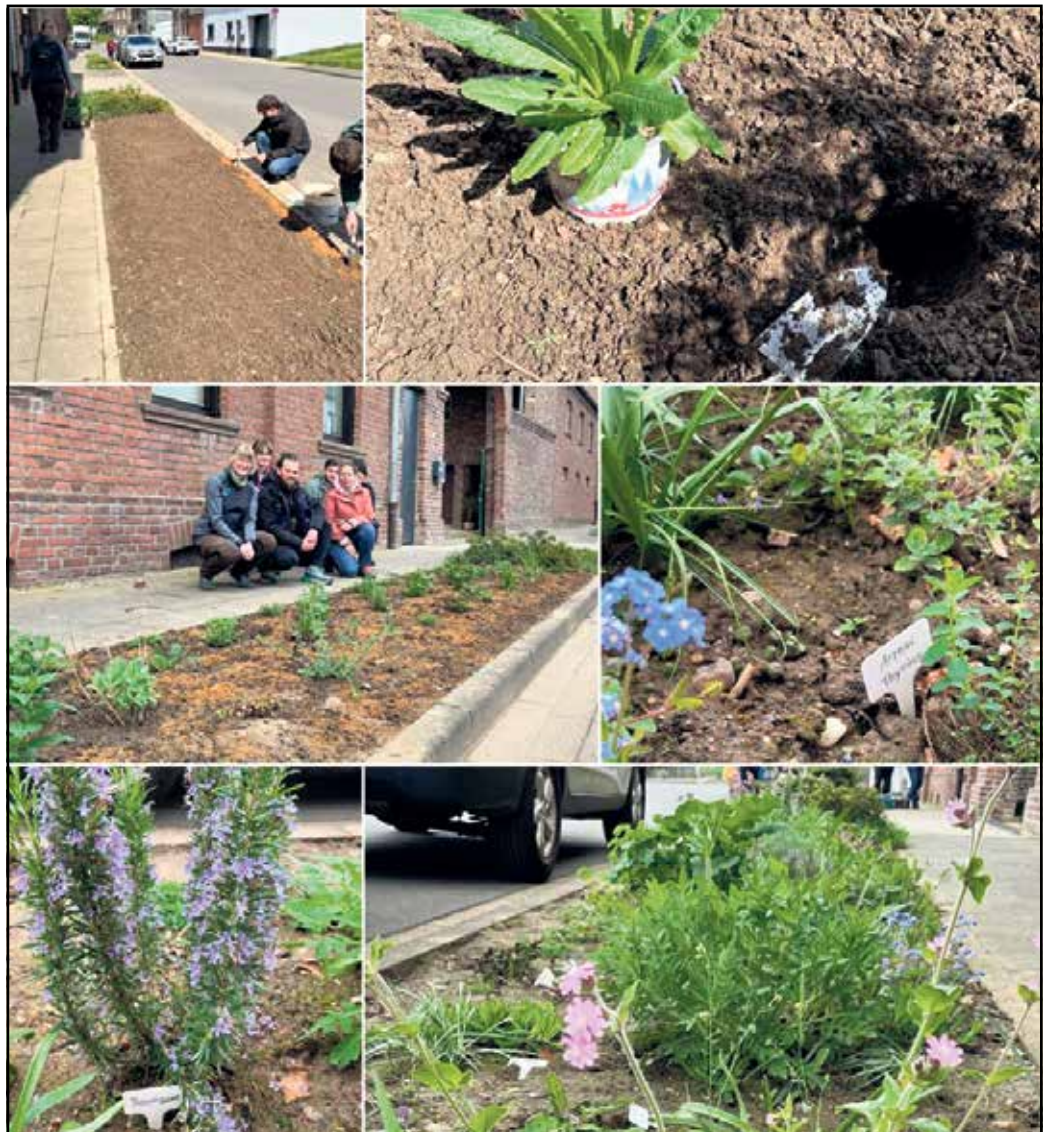
Kaum wiederzuerkennen ist derzeit die von innen vollständig eingerüstete Neffeltalhalle. Als letzten Abschnitt des auf sieben Jahre angelegten und um zwei Jahre verlängerten Masterplanprogrammes für den Hauptort Nörvenich, lässt die Gemeinde derzeit umfangreiche Maßnahmen zur Verbesserung der Akustik in der Neffeltalhalle durchführen. Die rund 250.000 € teuren Arbeiten werden

zum überwiegenden Anteil aus Mitteln der sog. „Städtebauförderung“ von Bund und Land NRW finanziert. Ziel ist es, die Maßnahmen bis Ende Oktober abzuschließen und die Halle anschließend wieder zur Nutzung freizugeben. Zwischenzeitlich finden die Sitzungen des Gemeinderates im Gemeinschaftshausanteil des neu gebauten Feuerwehrgeräte- und Gemeinschaftshauses in Nörvenich statt.



Beetpatenschaft Frauwüllesheim - Das Engagement von Frau Gehlen in der Weißfrauenhofstraße zahlt sich aus

Dies ist nicht nur an der sich langsam ankündigenden Blütenpracht zu erkennen, sondern auch an dem regen Interesse der Nachbarinnen und Nachbarn. Frau Gehlen hat bereits im letzten Jahr die Patenschaft für einen Teil des Straßenbegleitgrüns in der Weißfrauenhofstraße übernommen und blickt zufrieden auf die Ergebnisse ihrer Arbeit. Das motiviert sie und ihre Nachbarin weiter zu machen, sodass sich erfreulicherweise weitere Beetpatenschaften ergeben haben. Mit einer weiteren Initialpflanzung, koordiniert und unterstützt von Frau Hartmann der Biologischen Station Düren e.V., konnte die Gesamtfläche der bepflanzten Fläche mindestens verdoppelt werden. Frau Gehlen, die Beetpatin erster Stunde, hat die Pflanzfläche zusammen mit Ihrem Mann vorbereitet und freut sich, dass bei der neuen Pflanzung „alte Bekannte“ gepflanzt werden. Bei der Pflanzenauswahl wurde bewusst auf pflegeleichte Arten mit unterschiedlichen Blütezeiten geachtet, um Mensch und Tier über einen möglichst langen Zeitraum Freude an der Blütenpracht zu bereiten. Die Gemeinde Nörvenich dankt Frau Gehlen und der Biologischen Station Düren e.V. für ihr wertvolles Engagement und ihren Beitrag zu einem lebendigeren, naturnäheren und nachhaltigeren Nörvenich.



In der Neffelbachaue tut sich etwas

Neuer Gewässerzugang für Nörvenich

Die Gemeinde Nörvenich setzt einen weiteren Baustein ihrer Nachhaltigkeitsstrategie um: die Arbeiten am neuen Gewässerzugang in der Neffelbachaue beginnen Anfang Mai. Direkt neben der Fußgängerbrücke in Verlängerung des Kastanienwegs, entsteht eine Treppenanlage aus großen Sitzblöcken, die den Neffelbach und das renaturierte Uferbett erlebbar machen soll. Die entstehenden Aufenthaltsflächen spenden im Sommer eine angenehme Kühle und lassen den Blick auf eine naturnahe und heimische Staudenbepflanzung und die davon angezogenen Insekten zu.

Der neue Gewässerzugang wird sich harmonisch in die bereits renaturierte Neffelbachaue einfügen und ein Ort zum Verweilen und Entdecken werden. Die Maßnahme ist durch die KoMoNa-Förderung des Bundesministeriums für Umwelt, Klimaschutz, Naturschutz und nukleare Sicherheit im Rahmen der Umsetzung der Nachhaltigkeitsstrategie der Gemeinde Nörvenich gefördert. Die Bauarbeiten sind für den Zeitraum von Anfang Mai bis Anfang August geplant. Wir bitten um Verständnis für mögliche Behinderungen während dieser Zeit.



HIER KÖNNTE
DEIN PLATZ SEIN

WERDE TEIL UNSERES TEAMS ALS:

REINIGUNGSKRAFT AUF MINIJOB BASIS
KOMMUNALE GEBÄUDE (M / W / D)

JETZT BEWERBEN AUF [norvenich.de](https://www.norvenich.de)
Land Leben Heimat

☎ 02426 - 101 0

🌐 [WWW.NÖRVENICH.DE](https://www.norvenich.de)

✉ PERSONALAMT@NOERVENICH.DE



Wir gratulieren zur Goldenen Hochzeit

Die Eheleute **Andreas und Heidemarie Rataj** (geb. Lindgens), wohnhaft in Nörvenich, Ortsteil Pingsheim, feierten am 30.04.2026 das Fest der **Goldenen Hochzeit**. Zu diesem besonderen Anlass sprechen wir den Jubilaren unsere herzlichsten Glückwünsche aus und wünschen Ihnen weiterhin alles erdenklich Gute.



Nörvenicher Wochenmarkt

Jeden zweiten Mittwoch
(ungerade Kalenderwochen)
8:00 – 13:00 Uhr
auf dem Marktplatz

Frische Qualitätswaren
aus der Region!

Fragen & Probleme bei der
Abfallentsorgung
von Restmüll, Altpapier
und Biomüll

RegioEntsorgung
02403 / 55 50 666

Gelbe Tonne
Schönmackers
0800 / 888 43 73

Ende: Das Rathaus informiert

Evangelische Gemeinde zu Düren

Pfarrerin: Irene Weyer,
Tel.: 02275 911586

Küsterin: A. Baum, Tel.: 4468

Gemeindehaus Nörvenich:
Jakob-Breidkopff-Str. 6
Tel. 5137

Gottesdienste:
10. Mai, 10 Uhr

Konfirmand:innen - Unterricht:
Termine via WhatsApp

Bibelkreis: Do., 28. Mai, 19 Uhr,
Thema: Wir lesen im Buch der Offenbarung und freuen uns über weitere

Mit-LesenInnen Info: Irene Weyer
Besuchsdienstkreis: Haben Sie Lust, Menschen im Namen der Kirchengemeinde zu besuchen? Alle zwei Monate treffen wir uns zur Vorbereitung Info: Pfarrerin Weyer
Seniorencafe: Do., 21. Mai, 15 Uhr, Info: A. Baum

Seniorenmorgen: Mi., 6. Mai, 9:30 Uhr Anmeldung: A. Baum, Tel.: 4468

Spieletreff für Senioren: / Info: A. Baum, Tel.: 4468

Begegnungscafe von einheimischen und geflüchteten Menschen: Mi., 6. Mai, 16 Uhr

Colours of Music:
Chorprobe: Mo., 20 Uhr
H. J. Brings, Tel.: 02275-201271

Eltern-Kind-Gruppen:
Kinder ab 6 Mon., Do., 9 bis 10:30 Uhr

Schnullertreff: 5. + 26. Mai
15 bis 16:30 Uhr, D. Rausse, Tel.: 901849

Die Bücherwürmer: Mi., 27. Mai

um 19 Uhr
Info: Hüne, Tel.: 5534, Rauße, Tel.: 901849

Willkommensberatung für NeuzuwanderInnen:
Bitte anmelden: Lukanowski, Tel.: 015732424919 und 02421 188250

Jugendhaus „Chillout“
Hirtstraße 28
Mi. und Fr., 13:30 bis 20:30 Uhr und
Frauwüllesheim Blockhütte Sportplatz, Mo. + Do. 15 bis 20 Uhr

Katholische Pfarrei St. Josef Nörvenich

Pfarrbüro St. Josef
Hirtstraße 3
52388 Nörvenich
Tel. 02426/902651

Öffnungszeiten:

Dienstag, Donnerstag und Freitag:
10 bis 12 Uhr

Dienstag: 15 bis 17 Uhr
0172/1530979 (nur bei seelsorgerischen Angelegenheiten)

Freitag, 1. Mai

18:30 Uhr - Hl. Messe,
Frauwüllesheim

Samstag, 2. Mai

15:30 Uhr - Taufe, Nörvenich

18:30 Uhr - Hl. Messe, Binsfeld

Sonntag, 3. Mai

(5. Sonntag der Osterzeit)

9 Uhr - Hl. Messe, Wissersheim
10:30 Uhr - Hl. Messe, Nörvenich

Montag, 4. Mai

18:30 Uhr - Hl. Messe, Poll

Dienstag, 5. Mai

15:30 Uhr - Wort-Gottes-Feier
im Altenheim Burg Binsfeld

Donnerstag, 7. Mai

18:30 Uhr - Hl. Messe, Rath

Freitag, 8. Mai

18:30 Uhr - Hl. Messe entfällt,
Frauwüllesheim

Samstag, 9. Mai

17 Uhr - Familiengottesdienst,
Binsfeld

18:30 Uhr - Hl. Messe, Hochkirchen

Sonntag, 10. Mai

(6. Sonntag der Osterzeit)

9 Uhr - Hl. Messe, Eschweiler über Feld
10:30 Uhr - Hl. Messe, Nörvenich

15 Uhr - Maiandacht zum Muttertag,
Hochkirchen

Montag, 11. Mai

18:30 Uhr - Hl. Messe, Dorweiler

Dienstag, 12. Mai

10:45 Uhr - Schulgottesdienst,

Nörvenich

11:45 Uhr - Schulgottesdienst,
Nörvenich

Donnerstag, 14. Mai

(Christi Himmelfahrt)

9 Uhr - Hl. Messe -Erstkommunion-,
Eschweiler über Feld

10:30 Uhr - Hl. Messe, Nörvenich
11 Uhr - Hl. Messe -Erstkommunion-,
Eschweiler über Feld

18:30 Uhr - Hl. Messe entfällt,
Rath

Freitag, 15. Mai

18:30 Uhr - Hl. Messe,
Frauwüllesheim

Familiengottesdienst in der Pfarrei St. Josef

Du bist in meinem Herzen

Gottesdienst zum Muttertag

Samstag, 9. Mai um 17 Uhr an der Lourdesgrotte in Binsfeld
Bei schlechtem Wetter findet der Gottesdienst in der Kirche statt.

Das Vorbereitungsteam der Familiengottesdienste

Wallfahrt

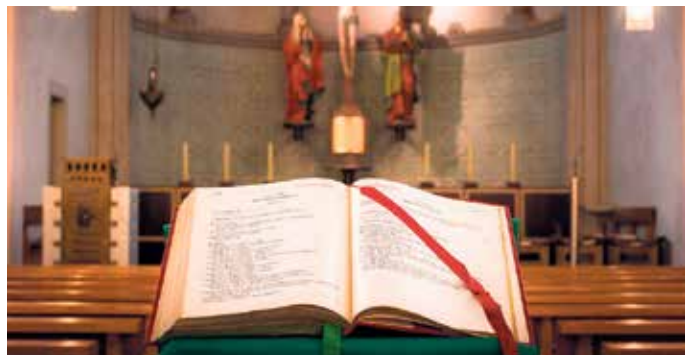
zum Muttergotteshäuschen

Traditionell pilgern wir immer am Muttertag von Binsfeld durch die Felder zum Muttergotteshäuschen nach Düren, um dort der Trösterin der Betrüben unsere Anliegen vor-

zutragen. Wir treffen uns am Sonntag, 10. Mai, um 7:30 Uhr auf dem Parkplatz (Schulstraße). Im Muttergotteshäuschen feiern wir eine kurze Andacht, bevor wir uns auf den Weg zurück nach Binsfeld machen.

Maiandacht in Binsfeld

Auch in diesem Jahr laden wir wieder zu einer Andacht zu „unserer lieben Frau von Lourdes“ nach Binsfeld ein. Am Dienstag, 12. Mai, treffen wir uns um 15 Uhr an der Lourdesgrotte neben der Kirche und wollen gemeinsam Maria mit Gebeten und



Liedern ehren. Das Thema der diesjährigen Maiandacht lautet: Maria Knotenlöserin. Bei schlechtem Wetter

ist die Andacht in der Kirche. Alle Gläubigen sind herzlich eingeladen.
Waltraud Dittmer und Ursula Belke

Historischer Dorfrundgang in Poll



Das Interesse war überwältigend: Rund 70 Besucher fanden sich ein, sodass die Führung kurzerhand in zwei Gruppen aufgeteilt werden musste.

Bei Sonnenschein und besten Wetterbedingungen lud der Heimat- und Geschichtsverein der Gemeinde Nörvenich e. V. zu einem historischen Dorfrundgang durch Poll ein - und das Interesse war überwältigend: Rund 70 Besucher fanden sich ein, sodass die Führung kurzerhand in zwei Gruppen aufgeteilt werden musste. Im Schützenheim stimmte ein Filmbeitrag des Vereinsvorsitzenden Arthur Bergrath die Teilnehmer stimmungsvoll auf die anschließende Entdeckungstour ein und rundete das Erlebnis zugleich ab. Auch für das leibliche Wohl war bestens gesorgt: Bei Kaffee, Wasser und Gebäck kamen die Gäste schnell ins Gespräch und tauschten Erinnerungen aus. Ein besonderes Highlight war die kleine Ausstellung archäologischer Funde aus Poll und Umgebung. Die Bandbreite reichte von Keramikgefäßen aus der Jungsteinzeit über Relikte aus der römischen Epoche bis hin zu Gegenständen aus Mittelalter und Neuzeit. Zu sehen waren unter anderem Bleigeschosse vom ehemaligen Schützenplatz, Steinwerkzeuge, Münzen sowie kunstvoller Bronzeschmuck - eindrucksvolle Zeugnisse der langen Geschichte der Region. Stephan Mros, Heimatforscher und Mitglied des Arbeitskreises Archäologie des HGV, führte die Gruppen mit fundiertem Fachwissen durch den Ort. Dabei gelang es ihm, die Geschichten rund um Poll so lebendig zu erzählen, dass alle gebannt zuhörten und sich mitten ins Geschehen versetzt fühlten. Die Wege

führten zu historischen Plätzen, an denen einst die ersten Siedler an ihren Feuerstellen saßen, vorbei an Hügelgräbern und zum Dorfweiher „Liese Graben“, wo frühere Generationen als Kinder mit selbstgebauten Flößen ihre ganz eigenen Piratenabenteuer erlebten. Auch die Poller Wegekreuze fanden auf dem Rundgang Beachtung - und man konnte sich gut vorstellen, was sie wohl alles zu berichten hätten. Aber auch weniger erfreuliche Ereignisse wie der tragische Unfalltod des Kasper Dünnwald wurden nicht ausgespart und behutsam in die Erzählungen eingebettet. Den stimmungsvollen Abschluss bildete der Besuch der St.-Petrus-Kapelle, die nicht nur durch ihre Geschichte beeindruckte, sondern auch Raum für einen Moment der Ruhe und Besinnung bot. Besonders schön zu beobachten war das generationsübergreifende Miteinander: Während die älteren Teilnehmer sichtlich aufblühten und ihre Erinnerungen teilten, lauschten die jüngeren Besucher gespannt den Geschichten



Dorfweiher „Liese Graben“, wo frühere Generationen als Kinder mit selbstgebauten Flößen ihre ganz eigenen Piratenabenteuer erlebten

- manchmal vielleicht mit einem ganz neuen Blick auf ihre Heimat. Am Ende waren sich alle einig: Diese Veranstaltung war ein voller Erfolg. Großes Lob und herzlicher Dank an die Organisatoren des

Heimat- und Geschichtsvereins der Gemeinde Nörvenich e. V., die mit viel Engagement und Liebe zum Detail einen unvergesslichen Tag gestaltet haben. FH

Garagen – Tore – Antriebe

GTA Hochhaus

novafarm
TOR CENTER
WEITERE KUNDENSERVICE

VON HEUTE AUF MORGEN BEI IHNEN

„FIX UND FERTIG“ • BERATUNG

• RUNDUMSERVICE • ENTSORGUNG

• NEUMONTAGEN • DEMONTAGE

02403 / 51070

Inh. Jörg Hartwich • www.gta-hochhaus • info@gta-hochhaus.de

Suche nach Ackerflächen im südlichen Rheinland

(Vettweiß, Nörvenich, Euskirchen, Düren, Nideggen, Heimbach)

Sofern gewünscht, können wir auch gerne über komplette Hofübernahmen zur kurz- oder langfristigen Verpachtung sprechen und zahlen dafür Höchstpreise. Wir garantieren eine faire Zusammenarbeit und nachhaltige Bewirtschaftung.

Kontakt: info@rheinlandkraeuter.de
Tel. 0177-4667064
www.rheinlandkraeuter.de



Eggersheim feiert glanzvollen Auftakt

Reiner Dieter Lamb zum Kaiser gekrönt

Mit der Sankt Anna Schützenbruderschaft Eggersheim 1920 e. V. startete die Gemeinde traditionell in die neue Schützenfestsaison. Vom 18. bis zum 20. April verwandelte sich das Areal rund um die Festhalle „Am Dorfbrunnen“ in ein Zentrum des Brauchtums. Als erstes Schützenfest des Jahres in der Gemeinde gilt die Veranstaltung in Eggersheim als Gradmesser und stimmungsvoller Auftakt für die kommenden Monate.

Bereits am Samstagmittag herrschte beim Vogelschuss Spannung. Den Auftakt machten die Schießwettbewerbe um den Damen- und Königspokal, bei denen sich Mareike Nelles und Sarah Hommelsheim treffsicher die Trophäen sicherten. Nahtlos schloss sich das Majestätschießen an. Während Lia Friebe die neue Bambiniprinzessin, Julia Feistle Schülerprinzessin und Anna-Lena Galanakis Jungschützenkönigin ist, steuerte das Geschehen um 15 Uhr auf seinen emotionalen Höhepunkt zu: Mit dem dritten Schuss holte Brudermeister Reiner Dieter Lamb den hölzernen Vogel von der Stange. Unter großem Jubel wurde er damit zum neuen Schützenkaiser von Eggersheim - eine Ehre, die ihm nach



Nach der Krönung: Schützenkaiser Dieter Lamb (3. v. l.) mit Gattin Ilse (Mitte), Schülerprinzessin Julia Feistle (2. v. l.) und der stellv. Brudermeister Jochen Nelles (r.)

seinen Regentschaften in den Jahren 98/99, 2000/01 und jetzt zuteilwurde. Auch dieses Mal steht ihm seine Gattin Ilse als Kaiserin zur Seite. Nach der feierlichen Kranzniederlegung und der Krönung am Abend zog der Festzug durch den geschmückten Ort. Beim anschließenden Eröffnungsball sorgte „Kai Adorf Musik und Entertainment“ für ausgelassene Stimmung. Inmitten

der Feierlichkeiten gab es einen besonderen Überraschungsmoment: Bezirksbrudermeister Walter Oster (Bezirksverband Düren-Ost) verlieh Reiner Dieter Lamb für seine langjährigen Verdienste um das Schützenwesen den Hohen Bruderschaftsorden.

„Das Schützenwesen ist für uns weit mehr als nur ein Hobby. Es ist das Rückgrat unserer Dorfgemeinschaft“,

betonte Brudermeister und Kaiser Reiner Dieter Lamb in einem kurzen Statement. „Besonders der Zusammenhalt zwischen den Generationen und die Treue zu unserer Schutzpatronin Sankt Anna erfüllen mich mit Stolz.

Dass ich nun als Kaiser vorangehen darf und zudem mit dem Orden geehrt wurde, macht dieses Fest für mich persönlich unvergesslich.“

Der Sonntag stand ganz im Zeichen der Geselligkeit. Nach dem Frühschoppen zog am Nachmittag erneut ein stattlicher Festzug durch die Straßen, musikalisch begleitet vom Musikverein „Sankt Martin Eicks“, der auch beim anschließenden Kaffeetrinken und Dämmererschoppen für den richtigen Ton sorgte. Während die Erwachsenen in der Festhalle verweilten, genossen die jüngsten Besucher die Attraktionen der Schausteller. Für das leibliche Wohl sorgte an allen Tagen das Team der Gaststätte Dorfschänke Bessenich. Mit einem gemeinsamen Frühstück samt Frühschoppen als traditionellen Ausklang am Montag endete ein harmonisches Fest, das einmal mehr bewies, dass die Tradition in Eggersheim unter dem Schutz der heiligen Anna lebendiger ist denn je. FH



Verleihung „Hoher Bruderschaftsorden“ an Dieter Lamb (mit Urkunde) durch Walter Oster (3. v. l.)

Buddy Bash statt Übungsabend

Die Jugendfeuerwehr Eschweiler über Feld auf besonderer Mission in Köln



Die Jugendfeuerwehr Eschweiler über Feld auf besonderer Mission in Köln



In verschiedenen Challenges aus Sport, Wissen und Geschicklichkeit mussten die Nachwuchskräfte zeigen, was in ihnen steckt.

Mitte April blieb das Strahlrohr mal im Gerätehaus, denn für die Jugendfeuerwehrleute der JF Eschweiler über Feld hieß es: Buddy Bash statt Übungsabend! Dazu haben die Jugendfeuerwehrleute ihren Löschbezirk verlassen und sich im sportlichen

Wettkampf in Köln gemessen. In verschiedenen Challenges aus Sport, Wissen und Geschicklichkeit mussten die Nachwuchskräfte zeigen, was in ihnen steckt. Eines ist klar: Teamgeist wird bei der Jugendfeuerwehr in Eschweiler über

Feld nicht nur im Einsatz großgeschrieben, sondern auch beim Punktejagen. Wer hat am Ende den Pokal geholt? Das bleibt ein kleines Geheimnis... aber der Spaßfaktor lag definitiv bei 112 Prozent! FH

Soller Garagentrödel
10. Mai 10-17 Uhr

Die Bücherwürmer

Liest Du gerne und hörst gerne Hörbücher, dann bist Du bei den Bücherwürmern richtig. Wir treffen uns zum Lesen und Hören und stöbern in der Welt der Literatur.
Wann: **27. Mai um 19:30 Uhr**

Wo: im ev. Gemeindehaus Nörvenich, Jakob-Breidkopff-Str. 6
Dein Interesse geweckt? Dann melde Dich bei: U. Hüne, 02426/5534, D. Rauße, 02426/901849, oder komm vorbei!

Spielgruppe am Donnerstag für Kinder ab 6 Monate

Wir treffen uns jeden Donnerstag von 9 bis 10:30 Uhr im ev. Gemeindehaus, Jakob-Breidkopff-Straße 6 in Nörvenich. Die Kinder sammeln erste Erfahrungen im gemeinsamen Spiel, lernen Musikinstrumente kennen,

machen Bewegungserfahrungen und betätigen sich kreativ.
Nächstes Treffen: 7. Mai
Infos und Anmeldung: Dunja Rauße, 02426/901849 oder www.bildung-bewegt-dueren.de

STEPHAN JAROSCHEK
RECHTSANWALT — STEPHAN JAROSCHEK — RECHTSANWALT
Allgemeines Zivilrecht An Johannes Junker 6
Verkehrsrecht 52388 Nörvenich
Versicherungsrecht Telefon: 02426/959730
Erbrecht RA-Jaroschek@netcologne.de
Rufen Sie mich an und vereinbaren Sie einen Termin (auch Hausbesuche möglich).
WWW.RECHTSANWALT-NÖRVENICH.DE

Neu- und Gebrauchtwagen
Volkswagen Jahreswagen von Mitarbeitern der VW AG

Ihr Ansprechpartner
für **VW E-Autos**

Service **Economy Service**

Autohaus Vossel KG
Heerstr. 54
53894 Mechernich
Tel.: 02443 31060

Volkswagen Economy Service Vossel & Kühn
Hermann-Kattwinkel-Platz 7
53937 Schleiden-Gemünd
Tel.: 02444 2212



Modellbahnwelten für Jung und Alt



Der Ort Losheim mit seinen verschiedenen Ausstellungen und Einkaufsmöglichkeiten direkt an der deutsch-belgischen Grenze in der Eifel ist nicht nur für Kunst- und Kultur-Liebhaber etwas Besonderes oder für Kaffeegenießer, die hier ihre Sorte besonders günstig vorfinden - auch Technikfreaks kommen auf Ihre Kosten.

Im Alten Zollamt gibt es die ArsTECNICA und hier fahren gleich hunderte von Modellbahnzügen durch eine Eifel-

Ardennen-Landschaft.

Seit mehr als 29 Jahren begeistert diese Ausstellung Jung und Alt immer wieder aufs Neue. Die große Digital-Anlage im Maßstab 1/87 ist ein wahrer Hingucker. Unzählige kleine Details zeigen von der Liebe zur Modellbahn und zum Modellbau der Erbauer. Die Anlage zeigt eine Eifel-Ardennen-Landschaft mit Dorf und Stadt, Militärgelände und das alles voller Leben und in Bewegung.

Wenn der Opa mit dem Enkel...

Durch die schöne Eifel-Landschaft fahren Güter- und Personenzüge und Kindheitserinnerungen werden hier wachgerüttelt. Ein Flughafen ist auch zu bestaunen und auf der Straße ist auch was los, hier fahren Lkw und Busse und versetzen den Besucher ins Staunen. „Ja wie das alles hier funktioniert, tolle Technik“, staunt eine Besucherin. Und gleichzeitig findet man hier die historische Ausstellung „Grenzgeschichten“.

Ein Dorf zwischen den Fronten und zwischen zwei Ländern und vielen Geschichten, die dieser Grenzort zu erzählen hat. Geschichten aus dem damaligen Nachkriegsgeschehen, vom Kaffeeschmuggel, von Wilderern und dem Wiederaufbau.

Die historische Nachkriegs-Ausstellung OldHISTORIES - passenderweise im Alten Zollamt untergebracht - ist eine Hommage an unsere Heimat und nimmt Sie mit auf eine Reise in

Kaffeetrinker treffen sich an der Grenze.





Das KAFFEEPARADIES
direkt an der deutsch/belgischen Grenze!

LOSHEIM/EIFEL
Tel. 06557/9019412

Gültig vom 1.5.-19.5.2026,
solange Vorrat,
außer bei Druckfehlern!

 <p>Eduscho à la Carte</p> <p>500 g vac.</p> <p>4,49 €</p>	 <p>Tchibo Caffè Crema</p> <p>36er Pads für Senseo</p> <p>4,69 €</p>	 <p>Bingo Maxi Crema</p> <p>1 Kilo Bohnen</p> <p>10,59 €</p>	 <p>Caffè Gondoliere Dessert</p> <p>1 Kilo Bohnen</p> <p>10,89 €</p>
---	---	---	--



AFS KRIPPANA





AFS FIGURA





AFS TECNICA





AFS MINERALIS



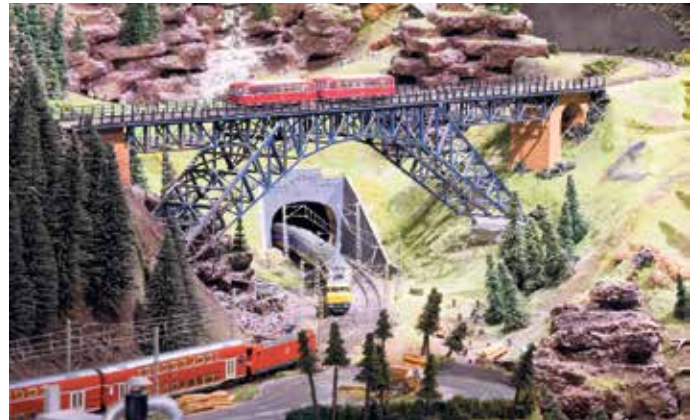
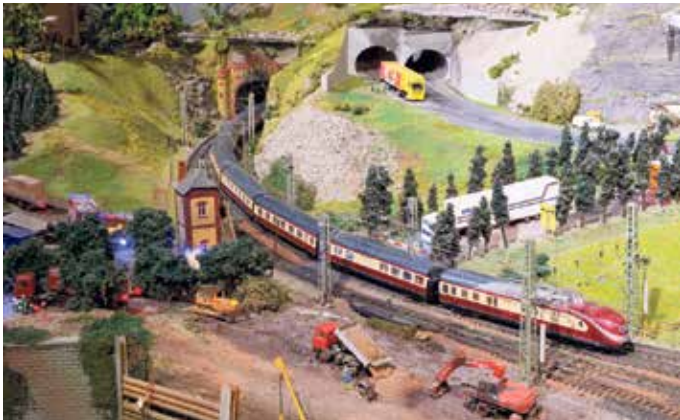


Ardenner Cultur Boulevard
Prümer Str. 55
D-53940 Losheim/Eifel
www.grenzgenuss.net

RIESENAUSWAHL an Kaffee, Schokolade und belgischem Bier!
Supermarkt: Täglich von 8.00-18.30 Uhr, auch an SONN- & FEIERTAGEN geöffnet! Die Ausstellungen haben montags RUHETAG!

8 |

Mitteilungsblatt Nörvenich | 56. Jahrgang | Nr. 9 | Freitag, 01. Mai 2026 | Kw 18 | mitteilungsblatt-noervenich.de/e-paper



die anfänglich noch düstere, aber dennoch hoffnungsvolle Zeit des Wandels. Eine Zeit, in der die Menschen kreativ wurden. „Das hat Opa auch immer erzählt!“, schwärmt eine Besucherin. Und natürlich darf das Modellbahnfachgeschäft nicht fehlen. In der ARSTECNICA gibt es für Sammler und Modellbahnbauer von fast allen gängigen Herstellern ein großes Programm. Ob Ersatzteile für die alte Märklin-Lok oder Modellbauhäuser und Modellautos. Für den erfahrenen Modellbauer oder für Neueinsteiger, hier wird man fündig. Aber auch kreatives Bastel- und Spielzeug. So auch eine riesige Auswahl an Puzzeln und auch Plüschtieren und Klemmbausteinen so u. a. von Lego und die seltenen Sammlermodelle von Tim und Struppi. Die Ausstellung und das Modellbahnfachgeschäft sind **donnerstags, freitags und samstags** geöffnet von 12 bis 18 Uhr und befindet sich im Losheimer Einkaufszentrum „Grenz-

Genuss.“ Wer belgische Spezialitäten vor Ort genießen möchte, der kann dies im Café-Bistro Old Smuggler, hier gibt es den berühmten belgischen Reisfladen oder handgefertigte Pralinen. Der belgische Supermarkt Delhaize glänzt durch sein riesiges und günstiges Kaffeeangebot sowie die belgischen Spezialbiere. Und da gibt es auch noch das Möbel-Outlet Ludwig. Preiswerte Möbel für jedermann.

Es ist also eine Ausflug wert.
Adresse fürs Navi: Prümer Str. 55 - 53940 Losheim/Eifel
Infos: www.grenzgenuss.net und www.arstecnica.de



ANZEIGEN · PROSPEKTEVERTEILUNG DRUCKE · WEB-AUFTRITTE · FILM

Rufen Sie mich an und vereinbaren Sie einen Termin mit mir.



Wir rücken Ihre Produkte und Dienstleistungen, die gesamte Leistungsfähigkeit Ihres Unternehmens, individuell nach Ihren Wünschen, ins richtige Licht.

- **ZEITUNG**
 Lokaler geht's nicht.
- **DRUCK**
 Satz.Druck.Image.
- **WEB**
 24/7 online.
- **FILM**
 Perfekter Drehmoment.



MITTEILUNGSBLATT NÖRVENICH

Binsfeld, Dorweiler, Eggenheim, Eschweiler über H&S, Frauweilerheim, Hochkirchen, Irresheim, Obertheim, Nörvenich + Gewerbeplatz, Pingsheim, Pöll, Ratt, Rommelheim, Wasserheim

MEDIENBERATER*INNEN

Petra Peiseler
 Tim Hendricks

FON 02241 260-112

FAX 02241 260-139

E-MAIL verkauf@rautenberg.media



Tischfußball-Kult in Frauwüllesheim

64 Hände, ein Ziel und jede Menge Herzblut

Clemens

Containerdienst

**Pflasterarbeiten
Zaunbau
Garten- und
Landschaftsbau
Erbewegungen**

- Container von 4 m³ - 30 m³
- Sand und Kies
- RCL und Natursteinsplitt
- Mutterboden
- Abbrüche / Erdarbeiten
- Ausschachtungen / Verfüllarbeiten
- Transport von Kleingeräten
- Baumfällungen

Dr.-Christian-Seybold-Str. 2
52349 Düren

Telefon: 0 24 21 / 39 12 90

Telefax: 0 24 21 / 95 90 92

Mobil: 0171 / 401 49 08

E-Mail: info@containerdueren.de

www.containerdueren.de



Die Tischfußballtische standen an diesem Tag im Fokus.



Tischfußball-Kult in Frauwüllesheim: das Teilnehmerfeld des zehnten Turniers in der Bürgerhalle

Wenn Leidenschaft auf Tradition trifft und die Generationen am Spieltisch verschmelzen, dann ist es wieder Zeit für das beliebte Tischfußballturnier des Bürgerverein Frauwüllesheim e. V. Am 18. April verwandelte sich die Bürgerhalle zum zehnten Mal in eine Arena der Spielfreude, in der nicht nur Tore, sondern vor allem das Miteinander im Mittelpunkt standen.

Ein Fest für alle Sinne

Schon beim Betreten der Bürgerhalle

war spürbar, wie viel Herzblut in dieses Event geflossen ist. Das Orga-Team am Fussberger/Kraus hatte den Saal liebevoll mit einer Vielzahl an Trikots und Fahnen geschmückt. Passende Tischdekorationen rundeten das Bild ab und sorgten sofort für das richtige „Stadionfeeling“. Das spürbare Turnierfieber wurde durch die passende Verpflegung ergänzt: Bei kühlen Getränken und herzhaften Snacks wie Bockwurst und Pizzabrötchen konnten sich Spieler und Zuschauer für die spannenden Partien stärken.

Ehrenamt als Fundament

Der Bürgerverein Frauwüllesheim e.V.,

der bereits seit 1976 besteht, bewies erneut, was durch ehrenamtliche Arbeit möglich ist. Peter Fussberger brachte es in Worte: „Wir freuen uns, dass man bei solchen Events die Bürgerhalle so voll sieht. Ein Dank gilt jedem Einzelnen, der heute gekommen ist. Es ist schön, dass sich dieses Event über so eine lange Zeit in Frauwüllesheim etabliert hat“.

Vor dem offiziellen Start begrüßte der erste Vorsitzende, Udo Hüskens, die Anwesenden. Die reibungslose Durchführung lag in den Händen der Spielleiter Sebastian Kraus und Peter Fussberger, die bei der Moderation

Straßen- und Tiefbau

F. J. Wienands GmbH & Co. KG

An der Hardt 31 • 52372 Kreuzau-Bogheim

Tel: 02422 - 9444-0 • Fax: 02422 - 9444-44

Erdarbeiten • Ver- und Entsorgungsleitungen
Kanalbau • Straßen-, Platz- und Hofbefestigungen

Gartengestaltung Gerd Schmitz

Fachbetrieb für Ihren Garten

- Obstgehölzschnitt
- Rasenpflege
- Wurzelfräsung
- Heckenschnitt
- Baumfällung mit Seilklettertechnik

Bachstraße 5 Tel.: 0 24 27 - 90 42 97
52372 Kreuzau Mobil: 01 76 - 960 069 54



Auf das Siegerteam wartete der Wanderpokal.

RUND UM MEIN ZUHAUSE

tatkräftig von Eike Berger unterstützt wurden.

Fair Play über Generationen hinweg

Das Teilnehmerfeld war ein beeindruckendes Spiegelbild der dörflichen Gemeinschaft. Mit insgesamt 64 Spielern in 32 Teams - die erst kurz vor dem Start ausgelost wurden - war das Turnier voll besetzt. Besonders bemerkenswert: Die Altersspanne reichte von einem Erstklässler bis hin zu Teilnehmern in ihren 70er-Lebensjahren.

Trotz des sportlichen Ehrgeizes um den begehrten Wanderpokal und das Preisgeld für die ersten drei Plätze (finanziert aus dem Startgeld von fünf Euro) standen zwei Werte unerschütterlich im Vordergrund: Fair Play und der gesunde Menschenverstand.

Spannender Turnierverlauf

An drei Tischfußballtischen wurde um jeden Ball gekämpft. In acht Gruppen traten die Teams in einer siebenminütigen Spielzeit gegeneinander an. Nach der intensiven Gruppenphase wurde es im K.-o.-System ernst. Ab dem Achtelfinale stieg die Spannung sichtlich an, während sich die Favoriten unter lautem Jubel der



Impression der Siegerehrung

Zuschauer in Trikots bis zum Finale vorkämpften.

Die Sieger sind Jonas Kraus und Yanic Berger.

Die zweiten sind Daniel Ullmann-Märkel und Manfred Marian.

Dritte wurden Andrea und Justus Kurth (Mutter und Sohn).

Das zehnte Tischfußballturnier war mehr als nur ein sportlicher Wettkampf - es war ein lebendiger Beweis für den Zusammenhalt in Frauwüllesheim und die unersetzbare Rolle des Ehrenamts für ein funktionierendes Dorfleben. FH



Zur Stärkung vor, zwischen oder nach dem Turnier gab es Stärkung in Form von kühlen Getränken und Snacks.



Fliesen
Ecker GmbH

- Beratung - Planung - Verkauf
- Diverse Bad-Accessoires
- Verlegung von Fliesen - Mosaik Marmor + Granit

Schmiedestraße 12 • 52379 Langerwehe-Schlich
☎ 0 24 23 / 31 95 Fax 0 24 23 / 38 54



BEDACHUNGEN
Frank Strauch
Dachdeckermeisterbetrieb
Decken - Dämmen - Dichten

Jahnstraße 7
52399 Merzenich
Tel.: 02421-93 11 21
Fax: 02421-93 13 46
Mobil: 0172-813 37 50
strauch.bedachungen@t-online.de
www.strauch-bedachungen.de

Geprüfter Gebäudeenergieberater (HWK) der Handwerkskammer zu Aachen

Dächer • Solaranlagen • Beratung • Planung • Notfall-Service



WINKLER
FENSTERBAU

Fensterbau Winkler
Hambacher Str. 50 a
52382 Niederzier
Tel.: 02428 - 90 90 190
Fax.: 02428 - 90 90 191
info@fensterbau-winkler.de
www.fensterbau-winkler.de




**Fertigarage, Carport, Gerätehaus, Heimsauna
Garagentore mit Einbau Katalog gratis ☎ 02403 87480**

Am Johannesbusch 3, 53945 Blankenheim + Talstr. 60-68, 52249 Eschweiler
Besuchen Sie unsere großen Ausstellungen! (Sauna nur in Eschweiler) **graafen**

Beratung - Lieferung - Service + Montage vom Fachbetrieb - Besuchen Sie die Ausstellungen!

Die nächste Ausgabe erscheint am:
Freitag, 15. Mai 2026
 Annahmeschluss ist am:
11.05.2026 um 10 Uhr

RAUTENBERG MEDIA Zeitungspapier –
 PEFC & FSC:
 Made of paper awarded the EU Ecolabel
 LIC no. NOR/011/002, supplied by Norske Skog

IMPRESSUM

MITTEILUNGSBLATT NÖRVENICH

HERAUSGEBER, DRUCK UND VERLAG

RAUTENBERG MEDIA KG
 Kasinostraße 28-30 · 53840 Troisdorf
 HRA 3455 (Amtsgericht Siegburg)
 USt-ID: DE214364185
 Komplementär: Dr. Franz-Wilhelm Otten
 Tel. 02241 260-0
 willkommen@rautenberg.media

Verantwortlich für den redaktionellen Teil,
 gemäß § 18 Abs. 2 MSTV:
 Nathalie Lang und Corinna Hanf
 Verantwortlich für den Anzeigenteil:
 Dunja Rebinski

ERSCHEINUNG 14-täglich

RUBRIKWEISE

INHALTICHE VERANTWORTUNG

Amtliche Bekanntmachungen:
 Gemeindeverwaltung Nörvenich
 Bürgermeister Dr. Timo Czech
 Bahnhofstraße 25 · 52388 Nörvenich
 Politik (Mitteilungen der Parteien):

SPD Philipp Peplowski
 Bündnis 90 / Die Grünen Sylvia Brüders

Die inhaltliche Verantwortung für die Beiträge in den oben
 genannten Rubriken liegt bei den jeweils benannten Personen
 bzw. Institutionen. Die Redaktion nimmt keine inhaltliche
 Prüfung dieser Beiträge vor.

Verteilung & rechtliche Hinweise

Kostenlose Haushaltsverteilung in Nörvenich. Keine Zus-
 tellgarantie. Einzelheft: 5,00 € zzgl. Porto (Bestellung
 über die Herausgeberin). Geschützte Warenzeichen sind
 meist nicht gesondert gekennzeichnet; fehlende Hinweise
 begründen kein Nutzungsrecht. Namentlich gekennzeichnete
 Beiträge geben nicht zwingend die Meinung der Red-
 aktion wieder.

Pressematerial & eingesandte Inhalte

Eingesandtes Material wird nicht zurückgesandt. Ein An-
 spruch auf Veröffentlichung besteht nicht. Die Einreichen-
 den haften für Inhalte, Recheklarheit und vollständige
 Quellenangaben. Mit der Einreichung wird Rautenberg Me-
 dia ein einfaches Nutzungsrecht zur Veröffentlichung in
 Print- und Onlineversion eingeräumt – auch für Bildmate-
 rial. Die Einreichenden garantieren die Rechteinhaber-
 schaft und stellen Rautenberg Media von Ansprüchen Drit-
 ter frei. Bei versehentlichem Weglassen von Namens- oder
 Quellenangaben verzichten sie auf daraus entstehende An-
 sprüche. Fremdbeiträge erscheinen auf Verantwortung der
 jeweiligen Einreichenden. Die Redaktion wählt aus und be-
 arbeitet, übernimmt aber keine Haftung für Inhalte.

KONTAKT

MEDIENBERATERINNEN
 Fon 02241 260-112
 verkauf@rautenberg.media

REPORTER

Florian Heller
 Mobil 0172 2 63 05 69
 florian-heller@live.de

VERTEILUNG

Regio Presse Vertrieb GmbH
 mail@regio-pressevertrieb.de
 regio-pressevertrieb.de

VERKAUF Fon 02241 260-112
 verkauf@rautenberg.media

REDAKTION Fon 02241 260-250 /-212
 redaktion@rautenberg.media

INFORMATION

info@rautenberg.media

RAUTENBERG MEDIA ONLINE

rautenberg.media
 facebook.de/rautenbergmedia
 instagram.de/rautenberg_media
 youtube.com/@rautenbergmedia

ZEITUNG

mitteilungsblatt-noervenich.de/e-paper



PRIVATE & GESCHÄFTLICHE KLEINANZEIGEN ONLINE BESTELLEN

www.rautenberg.media/kleinanzeigen

Angebote

Immobilien

Grundstücke

Verkaufen Grundstück

Nideggen Gem. Berg Thuir Flur 3
 Nr.65 ca. 2000 qm. 01608355989.
 E-mail: d.lasar@gmx.de

Maler

Maler-, Wärmedämm-, Trockenbau
 und Bodenverlegearbeiten, günstige
 Festpreise, saubere Ausführung,
 Termine frei. Tel. 02429/908144 od.
 0170/7555363

Gesuche

Kaufgesuch

Frau Stefan kauft:

Pelze, Lederjacken, Schreib-, Näh-
 maschinen, Abendgarderobe, Por-
 zellan, Zinn, Krüge, Trachten, Ta-
 schen, Uhren, Münzen, Schmuck,
 Zahngold, Silberbesteck, Bilder, Öl-
 gemälde, Bernstein, Hirschgeweihe,
 seriöse Kaufabwicklung.
 Tel.: 0177/4278838,
 Mo-So, 9-20 Uhr.

Familien

ANZEIGENSHOP

GEBURT12.1
 43 x 90 mm
 ab 52,00€
 HALLO ZOO!
 Für alles was wirklich zählt!
 shop.rautenberg.media



KLEINANZEIGEN
 PRIVAT & GESCHÄFTLICH
ONLINE BESTELLEN
rautenberg.media/kleinanzeigen
 Ihre private*
KLEINANZEIGE
 bis 100 Zeichen
 in dieser Zeitung **ab 6,99€**
 *gewerbliche Kleinanzeige ab 13,99 €
RAUTENBERG MEDIA

Online lesen: mitteilungsblatt-noervenich.de/e-paper
MITTEILUNGSBLATT
 Zugleich
AMTSBLATT
 für die Gemeinde
NÖRVENICH
 Heimat des
 Geschwaders

HALLO PRESSESPRECHER/INNEN PRESSEBEAUFTRAGTE

der **VEREINE – KIRCHEN – SCHULEN** und
 anderer Organisationen

Akkreditieren Sie sich gleich jetzt
 für das CMSsystem von Rautenberg Media,
 um für diese Zeitung Artikel einzustellen:

<https://redaktion.rautenberg.media>

Wir freuen uns auf Sie!
 ■ ZEITUNG ■ DRUCK ■ WEB ■ FILM

Fragen zur Verteilung?

HERR FRANZEN · FON 0173 8123956
 hjfranzen@gmx.de

www.regio-pressevertrieb.de **REGIO** PRESSE VERTRIEB GmbH
 Die Zeitungszustellgesellschaft der RAUTENBERG MEDIA KG

Schnullertreff 0 bis 12 Monate

Der nächste Schnullertreff findet am
 Dienstag, 5. und 26. Mai, um 15 Uhr
 im ev. Gemeindehaus, Jakob-Breid-
 kopff-Straße 6, statt.
 Geschwisterkinder können gerne
 mitkommen. Die Teilnahme am
 Schnullertreff ist kostenlos.
 Infos:
 Dunja Rauße, 02426/901849





Essen nach der Trauerfeier



Mittelpunkt. Häufig werden Kaffee und Kuchen gereicht, etwa Blechkuchen, Streuselkuchen oder belegte Brötchen. In einigen Regionen gibt es auch herzhaftere Gerichte wie Suppen oder kalte Platten mit Brot, Wurst und Käse. Insgesamt gilt, dass das Essen dezent und unkompliziert bleibt.

Rituale und Bedeutung

Das gemeinsame Essen erfüllt vor allem eine soziale Funktion. Es bietet Gelegenheit, Beileid auszusprechen und Erinnerungen zu teilen. Feste Rituale im engeren Sinn sind dabei selten, vielmehr stehen persönliche Worte und Gespräche im Vordergrund. In manchen Familien wird eine kurze Ansprache gehalten oder gemeinsam auf die verstorbene Person angestoßen. Auch das stille Zusammensitzen ohne festes Programm ist üblich.

Regionale Unterschiede

Je nach Region können sich Bezeichnungen und Abläufe unterscheiden. Während im Norden häufiger vom Trauerkaffee gesprochen wird, ist im Süden der Begriff Leichenschmaus gebräuchlich. Auch der Umfang variiert, von einer kleinen Runde bis zu größeren Zusammenkünften. Religiöse Prägungen können ebenfalls eine Rolle spielen, etwa bei der Auswahl der Speisen oder dem Ablauf des Tages.

Ob schlicht oder etwas umfangreicher gestaltet, das gemeinsame Essen nach der Beerdigung ist für viele ein wichtiger Bestandteil des Abschieds. Es verbindet Menschen in einer schwierigen Zeit und schafft einen Rahmen, um Erinnerungen zu bewahren und einander Halt zu geben.

Nach einer Beerdigung kommen Angehörige und Freunde oft noch einmal zusammen. Dieses Beisammensein gehört in vielen Regionen Deutschlands fest zur Trauerkultur. Es bietet Raum für Gespräche, gemeinsame Erinnerungen und einen stillen Übergang vom Abschied zurück in den Alltag.

Gemeinsames Mahl als Tradition

Das sogenannte Trauerkaffee, mancherorts auch Leichenschmaus genannt, ist in Deutschland weit verbreitet. Dabei handelt es sich nicht um eine Feier im klassischen Sinn, sondern um ein ruhiges Zusammenkommen im kleinen oder größeren Kreis. Eingeladen wird meist im Anschluss an die Beisetzung, häufig in ein Café, ein Restaurant oder in die eigenen vier Wände. Die Form kann je nach Region, Familie und persönlichem Wunsch sehr unterschiedlich ausfallen.

Typische Speisen und Getränke

Traditionell stehen eher einfache, gut vorbereitbare Speisen im

Vinzenz Kick
INH. HELMUT KICK e.K.
Beerdigungsinstitut seit 1890

Stammhaus
Bahnstraße 16-18
50170 Kerpen-Buir

Telefon
(02275) 6413

Bergstraße 4 · 52399 Merzenich
Telefon (02421) 40 63 501

Mittelstraße 41 · 50189 Elsdorf
Telefon (02274) 70 06 13

Kerpener Straße 4 · 50170 Kerpen-Sindorf
Telefon (02273) 9146 20

- Bestattungen aller Art
- Eigene Verabschiedungsräume
- Erledigung aller Formalitäten
- Überführung im In- und Ausland mit firmeneigenen Überführungsfahrzeugen
- Eigene Herstellung von Trauerdrucksachen
- Aufbahrungsdokorationen auf allen Friedhöfen
- Versicherungsfreie Bestattungsvorsorge

Im Trauerfall sind wir Tag + Nacht erreichbar

B

estattungen
Birekoven

Hilfe - Beratung - Unterstützung

Aus Tradition seit 100 Jahren

Tel. 02421-961560

Wir reichen Ihnen die Hand -
Ihre Familie Birekoven und Team

www.birekoven.de
info@birekoven.de

Bestattungen

Karl Breuer

Dino Breuer

Das Leben steckt voller Möglichkeiten. Der Abschied auch.
Wir zeigen Ihnen, was geht und wie es geht.
Möglichkeiten nehmen Gestalt an.

Zentraler Ruf:
(0 24 21) / 1 42 81
52349 Düren, Weierstraße 18

Filiale Kreuzau:
(0 24 22) / 73 93
52372 Kreuzau, Feldstraße 2

www.Karl-Breuer.de

Bestattungen
Kiefer

Wir kümmern uns um Verstorbene und stehen den Hinterbliebenen hilfreich zur Seite. Wir gestalten kirchliche und außerkirchliche Trauerfeiern in würdigem Rahmen.

unsere Ausstellungshalle und Verabschiedungsraum
52388 Nörvenich • Weidbergstraße 24
Tel.: 02426-5670 • Mobil: 0171-9374331
www.bestattungen-kiefer.de

Ihr Meisterbetrieb

MIRBACH

BESTATTUNGEN

Langerwehe:
02423 90 11 02

Birkedorf:
02421 4 86 79 79

www.bestattungen-mirbach.de

NOTDIENSTE

WIR SIND RUND UM DIE UHR FÜR SIE DA!



110 POLIZEI
112 FEUERWEHR



A POTHEKEN-NOTDIENST

Apotheken-Notruf 0800 00 22833

Apothekennotdienst

immer von 9 Uhr bis 9 Uhr am Folgetag

Freitag, 1. Mai

Markus Apotheke

Zülpicher Straße 118, 52349 Düren, 02421 505231

Samstag, 2. Mai

Linden-Apotheke Schramm oHG Merzenich

Kammweg 7, 52399 Merzenich, 02421 33835

Sonntag, 3. Mai

Reichsadler-Apotheke

Zollhausstraße 65, 52353 Düren, 02421 81914

Montag, 4. Mai

Rathaus-Apotheke

Markt 11, 50374 Erftstadt, 02235 5595

Dienstag, 5. Mai

Farma Plus-Apotheke

Wirteltorplatz 9, 52349 Düren, 02421 407830

Mittwoch, 6. Mai

Struwwelpeter-Apotheke

Kölner Straße 17, 50171 Kerpen, 02237 4333

Donnerstag, 7. Mai

Apotheke Marienstraße

Marienstraße 3, 50171 Kerpen, 02237 92860

Freitag, 8. Mai

Adler-Apotheke

Hahnenstraße 30, 50171 Kerpen, 02237 2550

Samstag, 9. Mai

Adler-Apotheke

Gereonstraße 135, 52391 Vettweiß, 02424 7130

Sonntag, 10. Mai

Bonifatius-Apotheke

Gneisenaustraße 68, 52351 Düren, 02421 71260

Montag, 11. Mai

Park-Apotheke

Brüggener Straße 61, 50374 Erftstadt, 02235 71261

Dienstag, 12. Mai

Land-Apotheke

Luxemburger Straße 27, 50374 Erftstadt, 02235 956331

Mittwoch, 13. Mai

Max und Moritz Apotheke

Am Markt 10, 50169 Kerpen, 02237 7806

Donnerstag, 14. Mai

Kilian-Apotheke

Bonner Straße 17, 50374 Erftstadt, 02235 76920

TAXI JUSTEN

☎ 02426-689080

- Krankenfahrten, alle Kassen
- Flughafentransporte • Dialysefahrten
- Großraumwagen, bis 8 Personen, auch mit Anhänger

Freitag, 15. Mai

easyApotheke Kerpen

Am Falder 28, 50171 Kerpen, 02237 9299499

Samstag, 16. Mai

Sonnen-Apotheke

am Kreisverkehr
Friedrich-Ebert-Platz 34,
52351 Düren, 02421 13678

Alle Angaben sind ohne Gewähr.

Liebe Tierfreundinnen, liebe Tierfreunde,

wenn Sie einen tierischen Notfall haben, rufen Sie bitte folgende Telefonnummer an: **02423-908541**.

Hier erfahren Sie, welche tierärztlichen Praxen im Kreis Düren gerade Notdienst haben.

24-h Notfallrufnummern

Bei Störung der Wasserversorgung

Wasserleitungszweckverband der Neffeltalgemeinden
Tel.: 02424/940222

Straßenlaterne aus:

<https://www.westenergie.de/stoerungsmeldung>
Störungshotline:

+49 (0)800 4112244

Sonstige Gefährdungen der

Öffentlichen Sicherheit + Ordnung: 112 oder 110

Sollte die Beseitigung der Störung in den Zuständigkeitsbereich der Gemeinde fallen, werden die zuständigen Gemeindeorgane über die Leitstelle (112) alarmiert.



• Heimweg-Telefon

Für alle, die sich vom mulmigen Gefühl auf ihrem nächtlichen Weg mit einem netten Gespräch ablenken lassen möchten.

030 12074 182

So. - Do. 20:00 - 24:00 Uhr
Fr. - Sa. 22:00 - 4:00 Uhr

ALLGEMEINE NOTDIENSTE

- | | |
|-------------------------------------|--|
| • Polizei-Notruf | 110 |
| • Feuerwehr/Rettungsdienst | 112 |
| • Ärzte-Notruf-Zentrale | 116 117 |
| • Gift-Notruf-Zentrale | 0228 192 40 |
| • Telefon-Seelsorge | 0800 111 01 11 (ev.)
0800 111 02 22 (kath.) |
| • Nummer gegen Kummer | 116 111 |
| • Kinder- und Jugendtelefon | 0800 111 03 33 |
| • Hilfetelefon
Schwangere in Not | 0800 404 00 20 |
| • Eltern-Telefon | 0800 111 05 50 |
| • Initiative vermisste Kinder | 116 000 |
| • Opfer-Notruf | 116 006 |



Ärztlicher Notfalldienst

Seit einiger Zeit gibt es eine neue Rufnummer der Arzttrufzentrale. Gleichzeitig wurde die Notfallpraxis in Düren eröffnet.

Die Dienstzeiten der Arzttrufzentrale
Tel.: 116 117

Montag / Dienstag / Donnerstag
19 bis 7.30 Uhr

Mittwoch/Freitag/Weiberfastnacht
13 bis 7.30 Uhr

Samstag / Sonntag / Feiertag /
Heiligabend /

Silvester/ Rosenmontag
7.30 bis 7.30 Uhr

Besonderheit:

Am Wochentag vor einem Feiertag (z.B. Donnerstag vor Karfreitag) ist die Arzttrufzentrale auf jeden Fall ab 18 Uhr besetzt.

Die Öffnungszeiten der Notfallpraxis, Roonstraße 30, in Düren (vor dem Dürener Krankenhaus)

Montag / Dienstag / Donnerstag
19 bis 22 Uhr

Mittwoch / Freitag / Weiberfastnacht
13 bis 22.00 Uhr

Samstag / Sonntag / Feiertag / Heiligabend /

Silvester / Rosenmontag 8 bis 22 Uhr

Besonderheit:

Am Wochentag vor einem Feiertag (z.B. Donnerstag vor Karfreitag) ist die Notfallpraxis auf jeden Fall ab 18 Uhr besetzt.

Die Notfallpraxis kann während der Öffnungszeiten ohne Voranmeldung besucht werden.

Zentrale zahnärztliche Notdienst-
Telefon-Nummer:

01805/98 67 00

Montags, dienstags, donnerstags
und freitags:

Für den Fall, dass der behandelnde Zahnarzt nicht erreichbar ist, abends von 18 Uhr bis morgens 8 Uhr.

Mittwochs:

Sprechzeiten für den zahnärztlichen Notdienst:

von 16 bis 18 Uhr

Außerhalb der Sprechzeiten ist die Praxis telefonisch rufbereit:

Samstag, sonntags sowie an Feiertagen:

Sprechzeiten für den zahnärztlichen Notdienst:

von 10 bis 12 Uhr und

von 16 bis 18 Uhr.

Außerhalb der Sprechzeiten ist die Praxis telefonisch rufbereit.

GELD-ABZOCKER

Seien Sie KLÜGER als die BETRÜGER!

Geben Sie **kein Bargeld** an angebliche Polizist*innen oder Ihnen unbekannte Personen (Arzt, Notar...). Lassen Sie sich **telefonisch nicht bedrängen, Bargeld zu geben**, zum Abholen bereit zu legen oder Geld zu überweisen. **In solchen Fällen bitte die 110 wählen** und die Polizei informieren!

NOTFALLSCHUBLADE

Das gehört in eine gut erreichbare **Notfallschublade** in Ihrer Wohnung/Ihrem Haus:

1. Taschenlampe
2. Kerze/Streichhölzer
3. Batteriebetriebenes Radio (um Hinweise der Feuerwehr/Polizei empfangen zu können)
4. Powerbank zum Aufladen des Handys
5. DIESE SEITE mit allen wichtigen Notrufnummern



Ambulanter Pflegedienst Sonja Sanke

Lindenstr. 44 - 52399 Merzenich - www.pflegedienst-sonja-sanke.de

Wir bieten Ihnen

- **Behandlungspflege**
- **Beratungsbesuche §37.3**
- **Hausnotruf**
- **Essen auf Rädern**
- **Hauswirtschaft**
- **uvm.**

Rufen Sie uns an - wir helfen Ihnen gerne

Tel. 02421 - 40 89 0 61



GEGEN GEWALT

Menschen, die Gewalt erleben oder erlebt haben.

- **Telefon-Nummer für Frauen**
116 016
- **Telefon-Nummer für Männer**
0800 12 39 900



Ambulanter Pflegedienst Neffeltal

Wir helfen Ihnen bei allen Pflegeangelegenheiten

- individuell	- Grundpflege SGB XI	- Behandlungspflege
- kompetent	- Beratungsbesuche §37.3	- Hausnotrufgeräte
- zuverlässig	- Hauswirtschaft	- Essen auf Rädern
	- Betreuungsleistungen	






Tel.: 02426 - 901512

Bahnhofstraße 10 | 52388 Nörvenich
info@Pflegedienst-Neffeltal.de
www.Pflegedienst-Neffeltal.de



Krebs geht uns alle an

Kronkorken werden weiter fleißig für den guten Zweck gesammelt



Rund zwei Gramm wiegt ein Kronkorken - doch die Masse macht es aus für die gute Sache.

Während der letzten Wochen haben beispielsweise der BSV Wissersheim, Briefzustellerinnen und Briefzusteller oder auch das Team des Festzelt Hexenhof auf dem Öcher Bend für den guten Zweck gesammelt. Und zwar sammelten sie wieder fleißig Kronkorken. „Die Krebskranken Kinder brauchen immer Unterstützung“, sind sich alle Beteiligten einig. Die gesammelten Ausbeuten werden an den Nörvenicher Toni Heller übergeben. Er holte gemeinsam mit seinem Sohn Florian Heller beispielsweise die Kronkorken vor Ort in Aachen ab und brachten sie



Florian Heller (Mitte) holte mit seinem Vater Kronkorken beispielsweise in Aachen ab - hier mit Fabienne (l.) und Nicci Fiebus (r.).

eigenhändig zur Sammelstelle auf dem Gelände der Buir-Bliesheimer Agrargenossenschaft eG nach Nörvenich. Jeder gesammelte Kronkorken fühlt sich für die Nörvenicher richtig an. Toni und

Florian Heller geben so die Verschlüsse an Helmut Hamannt weiter. Hamannt ist in Nörvenich und darüber hinaus als der „Kronkorken-Mann“ bekannt. Von allen Seiten werden die Kronkorken

bei ihm persönlich abgegeben oder an die oben genannte zentrale Sammelstelle gebracht. Mit dem Erlös wird der Förderkreis krebskranker Kinder im Klinikum Aachen unterstützt. FH

KLZ BYS
vono
Gaffel Kölsch
KÖLSCH DÖRPF
OPEN AIR
CAT BALLOU
Klingelköpp
KELZ BOYS
SA. 30. MAI
SPORTPLATZ KELZ
www.koelschindoerp.de