

STEMWEDER BOTE

VERTEILUNG IN STEMWEDE UND IN DER SAMTGEMEINDE LEMFÖRDE

54. Jahrgang

Freitag, den 12. Juni 2026

Woche 24

Jede Woche in Ihrem Briefkasten

Allianz

BERUFUNFÄHIGKEITSVORSORGE
FÜR SCHÜLER

Frühzeitig absichern

Wichtiger als man denkt: Zukunft.
Früh einsteigen lohnt sich.

- Schüler sind normalerweise gesund.
- Wer jung ist, zahlt meist günstige Beiträge.
- Immer abgesichert, egal ob Schule, Ausbildung, Studium oder Beruf.



Dierk Heuer

Hauptstraße 72
49448 Lemförde
Tel. 0 54 43.10 49



Ulrich Nordhoff

Stemwederberg-Str. 50
32351 Stemwede
Tel. 0 57 73.6 95



Sebastian Wankelmann

Stemwederberg-Str. 50
32351 Stemwede
Tel. 0 57 73.91 07 90



ATV

ambulant, teilstationär
und vollstationär

Lassen Sie sich fallen,
wir fangen Sie auf!

ATV Am Burggraben 13
49448 Lemförde
24 Stunden-Service 05443-9910



21. Juni 2026

54. Volksradfahren

- Start: 10-11 Uhr, Dorfplatz Niedermehnen
- Streckenlängen: 6 km oder 10 km für die Jüngsten (mit Spielestop), ca. 20 km für alle anderen
- Rahmenprogramm mit Live Musik vom Liederschmied
- Siegerehrung und Verlosung ca. 14:00 Uhr



Veranstalter: RSC "Westfalia 1919" Niedermehnen e.V.

 Pflegezentrum
am Mutterhaus

Ambulanter Pflegedienst

inkl. Beratung bei
Pflege-Einstufung
Tel. 05443-208270

Tagespflege Schäperhaus

Tel. 05443-208280

SeniorenHAUS Waldblick

mit WohnOase
Tel. 05443-99880

Hauptstr. 173/177d
49448 Lemförde

www.pflegezentrum-lemfoerde.de

STEMWEDER BOTE

SIE ERREICHEN UNS

TELEFONISCH UNTER:

02241 - 260 180

Mareile Mattlage

02241 - 260 179

Kathrin Sander

PER E-MAIL:

stemweder-bote@
rautenberg.media

FUßBALLFIEBER SPIELPLAN 2026

EXKLUSIV FÜR

UNSERE LESER

IM INNENTEIL...

STEMWEDER BOTE



WICHTIGE DATEN, RUFNUMMERN UND TERMINE!



So ist die Gemeinde Stemwede für Sie da:

Öffnungszeiten

Verwaltungsstellen Levern, Amtshausplatz 1:

Um Wartezeiten bei Ihren Anliegen und Ihrem Besuch im Stemweder Amtshaus zu vermeiden, empfehlen wir Ihnen, einen Termin zu reservieren.

Bitte nutzen Sie hierfür unsere **Online-Anmeldung** oder kontaktieren Sie uns per Mail über buergerservice@stemwede.de oder telefonisch unter **05745/78899-0**.

Montag-Freitag	08.30 - 12.00 Uhr
Montag, Mittwoch	14.00 - 16.00 Uhr
Donnerstag	14.00 - 18.00 Uhr
Dienstag, Freitag	nachmittags geschlossen

Bürgermeister-Sprechstunde

Termine bei Bürgermeister Kai Abruszat

Für Terminabsprachen steht das Bürgermeisterbüro unter der Telefonnummer 05745 / 7 88 99 930 während der Öffnungszeiten oder per E-Mail unter buergemeisterbuero@stemwede.de gerne zur Verfügung.

Öffnungszeiten

Mediathek in Wehdem

Die Mediathek ist wie folgt geöffnet:

**Donnerstags von 15-18 Uhr, Freitags von 9-12 Uhr
In den Ferien donnerstags von 15-18 Uhr**

Mediathek Stemwede-Wehdem
Am Schulzentrum 12
Telefon: 05745/ 788 99 574 (während der Öffnungszeiten)
E-mail: gemeindebuecherei@stemwede.de

Das Team freut sich auf rege Besuche.

Wichtige Rufnummern

Notruf der Polizei: 110

Notruf der Feuerwehr und des Rettungsdienstes: 112

Krankentransporte, Rettungsdienst
in Nichtnotfällen: **192 22**

Sprechzeiten der Polizei

Bezirksdienst Stemwede
Am Schulzentrum 10-14, Herr Tim Taubert
Dienstags: 10-12 Uhr, Donnerstags: 14-16 Uhr
Tel: 05745/ 6139967

Terminabsprache erwünscht
In dringenden Fällen: **Notruf der Polizei 110**



Abfallservice 15.06.2026 - 10.07.2026



Arrenkamp – Westrup – Wehdem

Montag,	15. Juni	Papier/gelbe Tonne
Montag,	22. Juni	Biomüll
Montag,	29. Juni	Restmüll
Montag,	06. Juli	Biomüll

Levern – Destel – Twiehausen (Süd)

Dienstag,	16. Juni	Papier/gelbe Tonne
Dienstag,	23. Juni	Biomüll
Dienstag,	30. Juni	Restmüll
Dienstag,	07. Juli	Biomüll

Oppendorf – Oppenwehe

Mittwoch,	17. Juni	Papier/gelbe Tonne
Mittwoch,	24. Juni	Biomüll
Mittwoch,	01. Juli	Restmüll
Mittwoch,	08. Juli	Biomüll

Dielingen – Haldem

Donnerstag,	18. Juni	Papier/gelbe Tonne
Donnerstag,	25. Juni	Biomüll
Mittwoch,	02. Juli	Restmüll
Donnerstag,	09. Juli	Biomüll

Drohne – Sundern – Niedermehnen -Twiehausen (Nord)

Freitag,	19. Juni	Papier/gelbe Tonne
Freitag,	26. Juni	Biomüll
Freitag,	03. Juli	Restmüll
Freitag,	10. Juli	Biomüll

Entsorgung von Elektrogeräten

Wo werden die Geräte angenommen?

Firma Wüppenhorst, Oppenwehe

Die Annahmestelle ist jeweils samstags von 8.00 - 12.00 Uhr sowie wochentags von 7.00 - 17.00 Uhr geöffnet.

Entsorgung von Grünabfällen

Bei folgenden Firmen sind Sammelstellen für

Grünabfälle eingerichtet:

- Firma Wüppenhorst Entsorgungsbetriebe GmbH, Oppenwehe, Tel. 05773 / 620
- Raiffeisen Lübbecker Land AG, Levern, Tel. 05745 / 578
- Raiffeisenmarkt, Stemshorn, Tel. 05443 / 9932-0

STEMWEDER BOTE

Anzeigenannahme und Verteilung

Allein zuständig in allen Anzeigenfragen, gewerblich und familiär, sowie für die Verteilung des Stemweder Boten ist Frau Mareile Mattlage

Telefon: 02241/ 260 180

E-Mail: stemweder-bote@rautenberg.media

Redaktionsschluss

Zur Veröffentlichung bestimmte Texte und Mitteilungen müssen der Redaktion des Stemweder Boten, spätestens bis 10.00 Uhr am Donnerstag der Woche vor

Erscheinen des Stemweder Boten in druckfertiger Form vorliegen.

Später eingehende Texte können für den aktuellen Boten keine Berücksichtigung finden.

Für die Übersendung der Manuskripte (Bilder im Format jpg) per E-Mail nutzen Sie bitte folgende E-Mail-Adresse: stemweder-bote@rautenberg.media

Unsere nächsten Erscheinungstermine sind:

KW 25 – Freitag, 19. Juni 2026

Anzeigen-Redaktionsschluss Donnerstag, 11.06.2026 – 10 Uhr

KW 26 – Freitag, 26. Juni 2026

Anzeigen-Redaktionsschluss Donnerstag, 18.06.2026 – 10 Uhr

STEMWEDER
BOTE

Sie erreichen uns telefonisch:

Mareile Mattlage: 02241 / 260 180

Kathrin Sander: 02241 / 260 179 oder schreiben Sie uns eine E-Mail an: stemweder-bote@rautenberg.media, wir rufen Sie dann schnellstmöglich zurück.

Werbung, die (im Briefkasten) ankommt

Zeitung, Druck, Web, Film: Die neue Full-Service-Agentur „Stemweder Werbewelt“ vereint Social Media-Kampagnen, Printmedien und regionale Verteilung unter einem Dach

Stemwede/Lemförde/Bohnte. „Von Zeitung und Druck über regionale Prospektverteilung bis hin zu professionellen Social Media Kampagnen, Websites und Imagefilmen: Wir machen euch und eure Angebote sichtbar. Mit Werbung, die bei den Menschen in der Region ankommt - sowohl im Kopf, als auch im Briefkasten!“

Mit diesen Worten beschreibt Mareile Mattlage die Philosophie der neuen Full-Service-Agentur **Stemweder Werbewelt**. Mit der Neugründung ist in der Region eine Werbeagentur mit einem besonderen Konzept entstanden: Sie verbindet kreative Werbe- und Marketingdienstleistungen mit zwei etablierten lokalen Printmedien und einem flächendeckenden Verteilnetz in der Region.

Die **Stemweder Werbewelt** ist aus den bekannten lokalen Anzeigenzeitungen **Stemweder Bote** und **Eichen-Linden-Kastanienblatt** hervorgegangen, die seit mehr als fünf Jahrzehnten fester Bestandteil der regionalen Medienlandschaft sind. Beide Publikationen erscheinen weiterhin und bieten Unternehmen, Vereinen und Institutionen eine bewährte Plattform für klassische Anzeigenwerbung, PR-Berichte und lokale Informationen.

Auf dieser Basis wurde das Angebot nun erweitert. Die **Stemweder Werbewelt** entwickelt und



Ins Netz gegangen: Professionelle Social Media-Kampagnen für Instagram und Facebook gehören ebenfalls zum Angebote der neuen Full-Service-Agentur Stemweder Werbewelt.

gestaltet individuelle Werbelösungen - von Flyern, Prospekten und Broschüren über Speisekarten und Geschäfts- und Messeausstattungen bis hin zu Logos, Anzeigen und modernen Marketingkonzepten.

Hinzu kommen professionelle Social Media-Kampagnen für Instagram und Facebook, eine Kooperation mit Stellenanzeigen.de für eine gezielte Online-Ausschreibung offener Stellen sowie die Erstellung moderner Websites und aussagekräftiger Imagefilme. Die digitale Außendarstellung wird maßgeschneidert und für jeden Kunden individuell umgesetzt.

Von der Gestaltung bis zur Zustellung

Das Besondere: Kunden erhalten auf Wunsch nicht nur Gestaltung und Druck aus einer Hand, sondern auch die direkte Verteilung ihrer Werbemittel: Flyer, Prospekte und weitere Drucksachen können gemeinsam mit dem **Stemweder Boten** und dem **Eichen-Linden-Kastanienblatt** an die Haushalte der Region verteilt werden.

Dadurch erreicht die **Stemweder Werbewelt** eine flächendeckende Präsenz in der Gemeinde Stemwede, der Samtgemeinde „Altes Amt Lemförde“ sowie in Bohnte, Bad Essen, Hunteburg und Ostercapeln. Für Unternehmen entsteht so ein durchgängiger Serviceweg - von der ersten Idee über die Gestaltung und Produktion bis hin zur Zustellung beim Endkunden.

„Wir bieten weit mehr als klassische Werbeagenturleistungen. Durch unsere eigenen Medien und die regionale Verteilung können wir unseren Kunden einen direkten Zugang zu zehnttausenden Haushalten in der Region ermöglichen“, erklärt Mareile Mattlage.

Mit diesem Konzept verbindet die **Stemweder Werbewelt** die Vorteile einer modernen Full-Service-Werbeagentur mit der Reichweite etablierter regionaler Medien. Die **Stemweder Werbewelt** versteht sich dabei als regionaler Partner für Handel, Gastronomie, Handwerk, Dienstleister, Vereine und Institutionen, die ihre Zielgruppen direkt vor Ort erreichen möchten.



„Wir machen jetzt richtig Druck!“ Geschäftsführerin Mareile Mattlage präsentiert beispielhafte Flyer, Prospekte und Speisekarten, die hausintern produziert und anschließend über den Stemweder Boten an die regionalen Haushalte verteilt werden können.

Social Media-Kampagnen und Online-Recruiting

Gleichzeitig begleitet die **Stemweder Werbewelt** ihre Kunden bei der digitalen Weiterentwicklung ihrer Außendarstellung und unterstützt sie dabei, in einem zunehmend wettbewerbsintensiven Markt erfolgreich zu bestehen.

Besonders hervorzuheben sind hierbei die Umsetzung professioneller Social Media-Kampagnen für Instagram und Facebook, eine Kooperation mit Stellenanzeigen.de für eine gezielte Online-Ausschreibung offener Stellen sowie die Erstellung moderner Websites und aussagekräftiger Imagefilme.

Für Anfragen aller Art steht die gebürtige Stemwederin Mareile Mattlage als regionale Geschäftsführerin und Ansprechpartnerin vor Ort zur Verfügung.

Die Full-Service-Werbeagentur **Stemweder Werbewelt** ist ein Teil der **RAUTENBERG MEDIA KG**. Rautenberg Media ist ein in der dritten Generation familiengeführtes Medienhaus mit Hauptsitz in Troisdorf, einem Hauptstadtbüro in Berlin sowie einem Büro in Niedersachsen. Angefangen mit dem ersten Zeitungstitel „Mitteilungsblatt Much“ umfasst das Unternehmen heute vier Geschäftsbereiche: ZEITUNG, DRUCK, WEB und FILM. Weitere Informationen zur Agentur und ihrem Leistungsangebot finden Interessierte unter www.stemweder-werbewelt.de
Ansprechpartner vor Ort:
Mareile Mattlage
E-Mail: m.mattlage@rautenberg.media
Telefon: 02241 260180 (Sitz in Stemwede, firmeninterne Nummer)

NOTDIENSTE

WIR SIND RUND UM DIE UHR FÜR SIE DA!



110 POLIZEI

112 FEUERWEHR



Ärztlicher Notdienst

Die zentrale Notfallpraxis am Krankenhaus Lübbecke ist erreichbar unter der Rufnummer **05741-1077**

Eine vorherige telefonische Anmeldung ist erforderlich.

Kernöffnungszeiten:

- montags, dienstags & donnerstags von 18 bis 22 Uhr
- mittwochs & freitags von 13 bis 22 Uhr
- samstags, sonntag sowie an Feiertagen von 8 bis 22 Uhr

Telefonisch ist die Notfallpraxis durchgängig bis 8 Uhr am Folgetag erreichbar.

In den Fällen, in denen auf Grund Ihrer Erkrankung ein Hausbesuch erforderlich ist, wenden Sie sich bitte an die Telefonnummer 116 117

Zahnärztlicher Notdienst

Für den Kreis Minden - Lübbecke

Abfragen unter **01805-98 67 00**

AnWochenenden + Feiertagen

Für den Kreis Diepholz

Abfragen unter **05443-92 93 28**

AnWochenenden + Feiertagen

Kinderärztlicher Notdienst

Abfrage unter **0571-790 40 40**

Augenärztlicher Notdienst

Abfrage unter **116 117**

Gift-Notruf-Zentrale

Abfrage unter **0228-19240**

Opfer-Notruf -Notruf

Abfrage unter **116 006**

Treffen Angehöriger psychisch Erkrankter

Die **kostenfreie Gesprächsgruppe** trifft sich am 2. Donnerstag eines Monats um 19.00 Uhr in der Paritätischen Begegnungsstätte (Kleiner Saal), Simeonstr. 19 in Minden.

Anmeldungen:

Selbsthilfe-Kontaktstelle PariSozial

Minden-Lübbecke/Herford unter **T.: 0571-8280224**

oder **E-Mail: selbsthilfe-mi-lk@paritaet-nrw.org**.

Sucht-Selbsthilfe Haldem

Hilfe für Alkohol- und Medikamentenabhängige und deren Angehörige

Es ist keine Schande suchtkrank zu sein. Es ist aber eine Schande, nichts dagegen zu tun. Wir versuchen Antworten zu geben!

Vertrauensperson:

Petra Cailliez

ab 17 Uhr **T.: 05471-1229**

WIR SIND HIER. DER APOTHEKEN-NOTDIENST



0800 00 22 8 33
(kostenlos aus dem dt. Festnetz)

22 8 33*

www.akwl.de

*Nächste Notdienst-Apotheke per SMS (69 ct/SMS); SMS mit apo oder PLZ an 22833. Oder per Anruf (69 ct/Min.). Erreichbar aus allen Netzen.

Senioren Fahrdienst Stemwede e.V.

Einkaufen - Arzttermine - Soziale Kontakte

Fahrten von Montag - Freitag Fahrtbestellungen unter

T.: 05745-78899-770,

Seniorenfahrdienst.stemwede@gmail.com

montags von 10 - 12 Uhr + donnerstags 15 - 17 Uhr

Fahrtbestellungen müssen mindestens 3 Tage vor dem Fahrtbeginn angemeldet werden! **www.seniorenfahrdienst-stemwede.de**

Kurzfristige Fahrtabsagen an Tel.-Nr.: 0151 726 25248

Heimweg-Telefon

Für alle, die sich vom mulmigen Gefühl auf ihrem nächtlichen Weg mit einem netten Gespräch ablenken lassen möchten. **030 120 74 182**
So. - Do. 20- 24 Uhr, Fr. - Sa. 22 - 4 Uhr

HNO-Notdienst

Bei Notfällen rufen Sie die ärztliche **Notruf-Nr. 116 117** (ohne Vorwahl). Egal ob vom Festnetz oder Handy an. Dort wird man Ihnen sagen welcher Arzt in Ihrer Nähe Notdienst hat.

Der wöchentliche Notdienst beginnt freitags um 13 Uhr und endet am darauffolgenden Freitag um 8 Uhr morgens.

In der Zeit von 22 bis 8 Uhr morgens übernimmt den Notdienst die HNO-Klinik in Minden oder die HNO-Klinik in Bielefeld.

Feste Kernsprechstunde am Wochenende oder Feiertag ist von 10 bis 12 Uhr und von 17 bis 18 Uhr. Am Mittwochnachmittag findet die feste Sprechstunde von 17 Uhr bis 18 Uhr statt.

Tierärztlicher Bereitschaftsdienst

Für den tierärztlichen Notdienst in Stemwede ist die zentrale Servicenummer zuständig, die Sie zu der jeweils diensthabenden Praxis im Kreis Minden-Lübbecke verbindet. Diese Nummer ist außerhalb der regulären Sprechzeiten verfügbar.

Servicenummer: 01805 1234 77

Allgemeine Notdienste

- Polizei-Notruf **110**
- Feuerwehr/Rettungsdienst **112**
- Ärzte-Notruf-Zentrale **116 117**
- Gift-Notruf-Zentrale **0228 192 40**
- Telefon-Seelsorge **0800 111 01 11** (ev.) **0800 111 02 22** (kath.)
- Nummer gegen Kummer **116 111**
- Kinder- und Jugendtelefon **0800 111 03 33**
- Anonyme Geburt **0800 404 00 20**
- Eltern-Telefon **0800 111 05 50**
- Initiative vermisste Kinder **116 000**
- Opfer-Notruf **116 006**





Gesundheit im Gespräch

17.06.2026, 18:00 Uhr

Online & im NOZ Medienzentrum, Breiter Gang 10-16,
49074 Osnabrück, Eingang über Erich-Maria-Remarque-Ring,
Einlass ab 17:30 Uhr, Eintritt frei

Brustkrebs im jungen Alter

Referent*innen:

PD Dr. med. Thorsten Heilmann

Chefarzt der Klinik für Senologie und Leitung interdisziplinäres Brustkrebszentrum

Dr. med. Kerstin Lütke-Heckenkamp

Oberärztin der Klinik für Internistische Onkologie und Hämatologie und
Leitung Klinisches Studienzentrum



Themen:

- ✦ Aktuelle Therapiestandards
- ✦ Vorzeitige Wechseljahre
- ✦ Kinderwunsch und Brustkrebs

Senden Sie Ihre Fragen vorab an:
gesundheit-im-gespraech@noz.de



Weitere Infos & Link zum
Livestream: [www.noz.de/
gesundheits-im-gespraech](http://www.noz.de/gesundheits-im-gespraech)



EINLADEN. BEKANNTMACHEN. FEIERN. FREUEN.

GEBURT | TAUFE | HOCHZEIT | JUBILÄUM | GEBURTSTAG | TRAUER

Familienanzeigen online : www.rautenberg.media/anzeigen



DANKEN.

LASS ES ALLE WISSEN



Danke!

An alle, die mir an meinem

90. Geburtstag

mit Glückwünschen, Besuchen und Geschenken
so viel Freude bereitet haben.



Dieter Fortmann

Stemwede-Oppendorf, im April 2026

Wie sich Kinder das Paradies vorstellen

Alles passte perfekt: Projekttag Schöpfung der Kirchengemeinde Dielingen für die 4. Klassen der Montessori Grundschule Haldem



Lehrerin Nicole Lekon erklärte den Schülerinnen und Schülern die Aufgabe.



Die Gestaltung der Paradiese fand in kleinen Gruppen im Freien statt und wurde mit Naturmaterialien kreativ umgesetzt.



Die Paradiesvorstellungen der Kinder nehmen Gestalt an.

Haldem. Zum Projekttag Schöpfung passte alles perfekt: das Wetter, die Entfaltung des Themas und die Kreativität der Kinder.

Gleich nach Schulbeginn waren die Mädchen und Jungen der beiden 4. Klassen der Montessori Grundschule Haldem mit ihren Lehrerinnen Claudia Marx und Nicole Lekon bei Sonnenschein zum Gemeindezentrum Haldem gewandert, wo sie von Pfarrer Michael Beening erwartet und herzlich begrüßt wurden. Ein sehr motiviertes Team stand zur Unterstützung bereit. Es bestand aus den Schulbegleiterinnen Mona Schlingmann, Helene Jezek und

Katrin Meyer, sowie den Müttern Janine Pannen und Nina Quebe. Im ersten Teil des Vormittags schauten Pfarrer und Kinder dem großen „Gartenbau-Architekten“ Gott bei seiner Arbeit zu. Die einzelnen Schöpfungstage mit ihren Werken wurden besprochen, wobei die große Zufriedenheit über die Wunder nach jedem Schöpfungstag mit einem lauten „Thschakka“ zum Ausdruck gebracht wurde.

Nach einer Frühstückspause im Freien durften die Kinder im zweiten Teil des Vormittages in Kleingruppen ihre eigenen Vorstellungen von einem „perfekten Paradies“ auf großen Styroporplatten mit Naturmaterialien kreativ umsetzen. Hierbei entstanden sehr unterschiedliche Entwürfe, welche sich die Schülerinnen und Schüler am Ende des Projekttag gegenseitig vorstellten und erklärten.

Dass Projekttag sich stetig weiterentwickeln und den Bedürfnissen anpassen, zeigte sich darin, dass erstmals für die Kinder ein leckerer Obstsalat zubereitet wurde, den sich alle gut schmecken ließen.

Zum Abschluss begab sich die große Gruppe wieder zu Fuß auf den Rückweg, wo die Paradies-Kreationen für die gesamte Schule ausgestellt werden.



Das Gesamtergebnis kann sich sehen lassen. Im Anschluss an den Projekttag sind die Paradies-Kreationen für die gesamte Schule ausgestellt worden.

Stemweder Kirchengemeinden

Gottesdienste

14. Juni - 2. Sonntag nach Trinitatis

9:30 Uhr - Gottesdienst mit Abendmahlsfeier in der Kirche Wehdem (Pfrin. S. Mettenbrink)

11 Uhr - Familiengottesdienst mit Taufe, Thema: „Gottes kleine HELDEN“ in der Johanneskapelle Twiehausen (Prin. S. Mettenbrink und Kigo-Team)

Donnerstag, 18. Juni

15:30 Uhr - Gottesdienst im Seniorenhaus Wehdem (Pfrin. M. Grauer) Wer einen online-Gottesdienst feiern möchte, kann auf dem Youtube-Kanal des Kirchenkreises Angebote finden: www.youtube.com/channel/UCR91Lz5U8aPX6_OR3j3Vd4g

Termine/Veranstaltungen

Levern

Am Freitag, 26. Juni, findet in der Zeit von 15 bis 19 Uhr das Fest Einfach Segen in der Stiftskirche Levern statt

Gruppenangebote

für Kinder und Jugendliche

Montags von 15:30 bis 17:30 Uhr Kids OT „Offene Tür“ für Kinder im Grundschulalter im Gemeindehaus Levern (fällt am 15. Juni aus)

Freitags von 17:15 bis 18:45 Uhr Jungchar für Mädchen und Jungen von 6 bis 12 Jahren im Gemeindehaus Wehdem

Freitags von 18 bis 22 Uhr Jugendtreff im Gemeindezentrum Haldem In den Schulferien finden keine Gruppenstunden statt.

Ansprechpartner für alle Gruppen: Jugendrefrent Michel Meier (Tel. 0151 70592398 oder michel.meier@ekvw.de)

Veranstalter: CVJM und Ev. Jugend im Kirchenkreis Lübbecke

Gruppen, Kreise, Chöre vom 12. bis 18. Juni

Dielingen/Haldem

Freitag: 20 bis 22 Uhr Badmintontraining (CVJM) in der Zweifach-Sporthalle in Dielingen, Ansprechpartner Martin Holtkamp (martin-holtkamp@web.de)

Montag: 19:30 bis 21 Uhr WWJD-Gruppe des CVJM für Jugendliche ab 17 Jahre im Gemeindezentrum Haldem (14-tägig, Ansprechpartner Eduard Abrams 0160/96687806); 20 bis 22 Uhr Badmintontraining (CVJM) in der Zweifach-Sporthalle

in Dielingen, Ansprechpartner Martin Holtkamp (martin-holtkamp@web.de)

Dienstag: 15 bis 17 Uhr Altenstube im Bürgerhaus in Dielingen; 17 Uhr Konfirmandenunterricht im Gemeindezentrum Haldem

Mittwoch: 16 bis 17 Uhr Kinderchor im Gemeindezentrum Haldem (ab 5 Jahren) -Informationen bei Sabrina Dresä Tel. 0179/1304817

Donnerstag: 15:30 bis 17 Uhr Eltern-Kind-Gruppe für Eltern und ihre Kinder in den ersten beiden Lebensjahren im Gemeindezentrum HAI (CVJM) - Informationen bei Lea Gomer Tel. 0151/10523525 oder Emilie Janzen 0173/7362592

Levern

Freitag: 19:30 Uhr

Posaunenchorprobe

Dienstag: 16:30 Uhr Konfirmandenunterricht; 19.45 Uhr Chor Pantarhei

Donnerstag: 20 Uhr Chor Herztöne

Oppenwehe

Dienstag: 15 Uhr Konfirmandenunterricht; 19 Uhr Posaunenchor; 20 Uhr Tischharfen I

Mittwoch: 14:30 Uhr Krabbelgruppe; 14.45 Uhr Flötengruppe;

17 Uhr Tischharfen II; 19 Uhr Presbyteriumssitzung

Wehdem

Montag: 19:30 Uhr Posaunenchor (Infos Dimuth van der Bent)

Dienstag: 15:30 Uhr Konfirmandenunterricht

Mittwoch: 19:30 Uhr Bibelkreis (siehe separaten Text)

Donnerstag: 15:30 Uhr

Gottesdienst im Seniorenhaus;

19 Uhr Kirchenchor-Probe

(Infos Dimuth van der Bent)

Erreichbarkeit der Gemeindebüros

Das Gemeindebüro in Wehdem ist vom 12. bis 19. Juni geschlossen.

Eyck Thormann
† 27.03.2026



Es ist sehr schwer plötzlich einen geliebten Menschen zu verlieren. Tröstend ist es aber zu wissen, dass viele Menschen ihm so viel Freundschaft, Liebe und Achtung entgegengebracht haben. Wir danken allen, die mit uns mitgeföhlt haben und ihre Anteilnahme auf vielfältige Weise zum Ausdruck brachten.

Im Namen der Familie
Brigitte Thormann und Mirco Thormann

Stemwede-Haldem, im Juni 2026

Nachruf



In tiefer Trauer nehmen wir Abschied von unserem Kameraden

Oberfeuerwehrmann a.D.

Walfried Wankelmann



Kamerad Wankelmann wurde im Jahre 1946 Mitglied der Feuerwehr Stemwede. In seiner 80-jährigen Mitgliedschaft der Löschgruppe Levern hat er sich stets für das Wohl und die Sicherheit der Allgemeinheit eingesetzt. Mit Erreichen der Altersgrenze im Jahr 1990 wurde er in die Ehrenabteilung übernommen, welcher er bis zu seinem Tode angehörte.

Der Verstorbene war Träger der Dienstzeitehrenzeichen des Landes NRW in Silber und Gold und wurde im Jahr 2016 mit der Sonderauszeichnung des VdF NRW für 70-jährige Mitgliedschaft in der Feuerwehr ausgezeichnet.

Seine Leistungen, seine kameradschaftliche Art und sein großes Engagement fanden in der Feuerwehr Stemwede Anerkennung und Beachtung. Wir verlieren mit ihm einen treuen und pflichtbewussten Kameraden, dem wir stets ein ehrendes Andenken bewahren werden.

Feuerwehr Stemwede

Abrusatz
Bürgermeister

Rümke
Leiter der Feuerwehr

Oberländer
Löschgruppenführer

Stemwede, im Juni 2026

Bibel teilen

Stemweder Bibelkreis im Gemeindehaus Wehdem

Pfarrerin Melanie Grauer lädt ein, am 4. Mittwoch im Monat, von 19:30 bis 21 Uhr, gemeinsam die Bibel zu teilen und Bibeltexte (neu) zu entdecken.

„Dabei wollen wir sie auch ins eigene Leben sprechen lassen und erkunden, was sie uns heute sagen, wo sie uns ansprechen und etwas in uns anrühren kann.“ Dafür soll die Methode des „Bibel teilens“ genutzt werden. Ein Reinschnuppern und ein

Einstieg in die Gruppe sind jederzeit möglich.

Gerne die eigene Bibel mitbringen, um auch mal Querverweisen nachgehen zu können. Damit alle mit der gleichen Übersetzung arbeiten, werden aber auch immer Kopien des Textes bereitliegen.

Folgende Termine sind 2026 geplant: 17. Juni (eine Woche früher), 22. Juli, 23. September, 28. Oktober, 2. Dezember (eine Woche später)

Kath. Kirche, Zu den Heiligen Engeln, Lemförde

Gottesdienstzeiten

Freitag, 12. Juni

18 Uhr - Vesper mit eucharistischer Anbetung

Sonntag, 14. Juni

11 Uhr - Hochamt

Dienstag, 16. Juni

18 Uhr - Hl. Messe

Freitag, 19. Juni

18 Uhr - Vesper mit eucharistischer Anbetung

Sonntag, 21. Juni

11 Uhr - Hochamt entfällt

Dienstag, 23. Juni

18 Uhr - Hl. Messe

Freitag, 26. Juni

18 Uhr - Vesper mit eucharistischer Anbetung

Sonntag, 28. Juni

11 Uhr - Hochamt zum Pfarrfest

Dienstag, 30. Juni

18 Uhr - Hl. Messe

Einfach Segen-Fest

Am Freitag, 26. Juni, findet in der Zeit von 15 bis 19 Uhr das Fest „Einfach Segen“ in der Stiftskirche Levern statt. Kommt rein und lasst eure Liebe segnen! Nach einem

kurzen Gespräch erhaltet ihr einen persönlichen Segen vor dem Altar. Familie und Freunde können euch dabei begleiten. Wir sprechen euch auch gerne ein biblisches Wort zu, das ihr

mitbringt, oder wir wählen eines für euch. Ihr dürft auch gerne spontan zu jeder Zeit hereinschauen, wenn ihr euch nach Gottes Segen seht. Einfach so! Der Moment gehört dann euch!

Für alle Paare, die ihre Liebe feiern und segnen lassen möchten - ob jung oder alt, verheiratet oder nicht. Wer sich trauen lassen möchte, kommt einfach mit seiner Traurkunde vorbei.

LOKALES

Forschungsstation Unterwegs

Informative Bootstouren auf dem Dümmer am 13. Juni in Lembruch

Lembruch. Am Samstag, 13. Juni, bietet die Ökologische Station Naturschutzring Dümmer e.V. in Kooperation mit dem Dümmer-Museum Lembruch im Rahmen der „Woche der Natur“ der Bingo Umweltstiftung, die Forschungsstation „Leben im Wasser“ als eine informative Bootsfahrt auf dem Dümmer an.

Dabei werden Wasserproben untersucht, die aktuelle Wasserqualität vorgestellt und erklärt, sowie Zusammenhänge erläutert.

Auch Informationen zum Dümmer und zur Dümmeranierung werden nicht fehlen. Die Segelbootstouren beginnen um 11 Uhr und 12:30 Uhr und dauern je eine Stunde. Der Treffpunkt ist am Anleger der Segelschule Schlick in Lembruch, Parkplatz an der



Die Segelbootstouren beginnen um 11 Uhr und 12:30 Uhr und dauern je eine Stunde. Der Treffpunkt ist am Anleger der Segelschule Schlick in Lembruch. Foto: N. Maurer

Dümmerstraße. Die Veranstaltungen werden von der Bingo-Umweltstiftung finanziert und sind kostenfrei. Um Anmeldung wird gebeten unter

0163 7052100 oder per E-Mail unter umweltbildung@naturschutzring.com. Weitere Veranstaltungen und Informationen der Ökologischen

Station Naturschutzring Dümmer e.V. sind unter www.naturschutzring-duemmer.de zu finden.

Abschlussveranstaltung zum STADTRADELN

Gemeinde und TuS Levern laden am 14. Juni auf das Sportgelände in Levern ein



Mit einem bunten Programm rund ums Fahrrad endet am Sonntag, 14. Juni, die diesjährige STADTRADELN-Kampagne in Stemwede. Von 14 bis 18 Uhr gibt es auf dem Sportgelände an der L770 in Levern dann noch einmal einen abwechslungsreichen Aktionsnachmittag.

Fahrradfahrerinnen und Fahrradfahrer die ihrem Rad etwas Gutes tun möchten, erhalten beispielsweise eine kostenlose und professionelle Fahrradwäsche in einer mobilen Fahrradwaschanlage. Außerdem gibt es Servicetipps in einer mobilen Fahrradwerkstatt, eine kostenlose Fahrradcodierung durch die Kreispolizei oder auch einen Infostand des ADFC. Für Kinder wird eine Hüpfburg aufgebaut. Auch für das leibliche Wohl ist gesorgt: Das Team des TuS Levern wartet mit Kaffee und Kuchen oder auch Bratwurst und kalten Getränken auf hungrige und durstige Radlerinnen und Radler. Natürlich wird auch das diesjährige STADTRADELN noch einmal im Mittelpunkt stehen. Die Gemeinde Stemwede möchte beispielsweise auf die bisherigen Kampagnen zurückblicken, über generelle Fahrrad-

themen aus Stemwede informieren, besondere Leistungen würdigen und auch ein paar Überraschungen verteilen. Wer nach dem offiziellen Programm noch bleiben möchte, kann den Tag zudem auf dem Levrer Sportgelände sportlich und gesellig ausklingen lassen. Am Abend wird beim Public Viewing das erste Spiel der deutschen Nationalmannschaft bei der Fußball-Weltmeisterschaft gezeigt.

„Das STADTRADELN lebt vom Engagement der Menschen in Stemwede. Die Abschlussveranstaltung bietet eine schöne Gelegenheit, die Aktion gemeinsam ausklingen zu lassen und miteinander ins Gespräch zu kommen“, findet Manfred Südmeyer, Mobilitätsbeauftragter bei der Gemeinde Stemwede. Er freut sich sehr darüber, dass der TuS Levern in diesem Jahr die Gastgeberrolle zum Abschlussstag übernommen hat. Die Abschlussveranstaltung wandert seit einigen Jahren durch das Gemeindegebiet und war in den Vorjahren bereits beim Sommerfest der LWL-Klinik Schloss, beim Volksradfahren des RSC Niedermehnen, beim JFK in Wehdem oder auch beim FC Oppenwehe zu Gast.



In der mobilen Fahrradwaschanlage gibt es am Aktionstag kostenlose Fahrradwäschen.

KOLKHORST
ABSETZMULDEN
100 Jahre

**schnell·flexibel
preiswert**

05743/933 977 0

<p>Grillkotelett herzhaft gewürzt 100 g 0,89</p> <p>Nusschinken buchenholzgeräuchert 100 g 2,19</p>	<p>Krakauer für Grill und Pfanne 100 g 1,39</p> <p>Berner Würstchen mit Gouda und Bacon 100 g 1,89</p>
<p>ANGEBOT IST GÜLTIG VOM 15.6.26 BIS 20.6.26</p>	
<p>Schimmeck <small>Fleischerei Qualität aus Melethand I</small></p> <p>Grillspezialitäten · Partyservice</p>	<p>Stemwede- Oppenwehe Tel. 0 57 73 / 5 26 www.Fleischerei-Schimmeck.de</p>

Schwettmann
Holzbau GmbH
Wirtschaftliches Bauen mit Nagelplattenbindern

**Zimmerei · Dachdeckerei · Holzrahmenbau
Bindersystemwerk · Baustoffhandel
Autokranarbeiten · Ingenieur- & Planungsbüro**

Oppendorfer Str. 18
32351 Stemwede-Oppendorf
Telefon: 0 57 73 - 80 05 0
info@schwettmann-holzbau.de
www.schwettmann-holzbau.de

Holzrahmenbau:
energetisch und wirtschaftlich
ganz weit vorne

Wüppenhorst
Entsorgungsbetriebe GmbH

DEIN ENTSORGER IN DER *Region!*

MULDEN- UND
CONTAINERDIENST

ANNAHMESTELLE FÜR
PRIVATEN UND
GEWERBLICHEN ABFALL

05773 / 620

GRENZWEG 9,
32351 STEMWEDE

INFO@WUEPPENHORST.DE

WWW.WUEPPENHORST.DE

Auf geht's zum Dorfmeterschießen

16. TSV Dorfabend in Brockum steigt am 20. Juni auf dem Sportplatz am Dönkenweg - Public Viewing ab 22 Uhr zum WM-Spiel Deutschland gegen Elfenbeinküste



Siegerehrung 2025 mit dem Sieger des Dorfmeterschießens „Glashoch Rangers“ (in orange, l.) und dem Dorfmeister Butzendorf (r.).

Brockum. Der TSV Brockum lädt am Samstag, 20. Juni, zu seinem mittlerweile 16. geselligen Dorfabend auf

den Sportplatz am Dönkenweg ein. Bereits ab 16 Uhr ist mit einem Nagelbalken für die Großen, einem

Torwandschiessen für Groß und Klein, sowie einer Hüpfburg, Fußball-Dart und weiteren kleinen Spielen für Kinder, für Unterhaltung gesorgt.

Außerdem wird wieder die Brockumer Dorfmeisterschaft ausgespielt, wo sich die drei Ortsteile Kirchdorf (Mannschaftsführer Benjamin Priesmeier), Westerheide (Matthias Schwandt) und der Titelverteidiger aus Butzendorf (Tobias Klein) dieses Jahr erstmals beim Torwandschiessen (fünf Frauen und fünf Männer, jeweils zwei Schuss), gegenüber stehen. Dazu sind natürlich alle Brockumer herzlich eingeladen mitzumachen, sie können sich bei ihren jeweiligen Mannschaftsführern anmelden um dann den Titelträger bei dieser 16. Dorfmeisterschaft zu ermitteln.

Ab 17 Uhr startet dann das beliebte Dorfmeterschießen. Alle Brockumer Vereine, Clubs, Gruppen, Nachbarschaften, Straßen, Firmen und die Sponsoren des TSV Brockum können wieder daran teilnehmen.

Jeweils fünf Teilnehmer/ Teilnehmerinnen pro Mannschaft messen sich in dem Wettbewerb, wo auch in diesem Jahr nach der 1. Runde wieder eine Hauptrunde und eine Trostrunde ausgespielt wird. Als Titelverteidiger um den Wanderpokal geht das Team Glashoch Rangers an den Start. Es gibt Preise für die ersten drei Plätze, außerdem wird wieder ein Sonderpreis unter allen teilnehmenden Mannschaften des Dorfmeterschiessens bei der abschließenden Siegerehrung ausgelost. Anmeldungen für das Dorfmeterschiessen bitte möglichst bis zum 11. Juni an Markus Morawski-Hein (Tel. 0151-23013589).

Der TSV Brockum hofft wieder auf eine starke Beteiligung der Brockumer Einwohner und für das leibliche Wohl ist mit Getränken, Eis, Süßes, Pommes, Bratwurst etc. gesorgt. Im Anschluß an die Siegerehrung wird dann um 22 Uhr das WM-Spiel Deutschland - Elfenbeinküste beim Public Viewing gezeigt.

Mehr auch unter www.tsv-brockum.com.

WIR MACHEN DAS!
Vor Ort für Sie da!

Service-Telefon
054 74 - 89 03 149

■ UMBAU ■ AUSBAU ■ REPARATUR ■ SANIERUNG
■ GARTENPFLEGE ■ GRAB- & OBJEKTPFLEGE

Servicehaus Stemwede gGmbH
Haldeimer Str. 10
32351 Stemwede
Tel. 05474 - 8903149
E-Mail: info@servicehaus-stemwede.de

ServiceHaus

WWW.SERVICEHAUS-STEMWEDE.DE
#SERVICEHAUSSTEMWEDE #WIRSINDFURSIEDA #INKLUSION

STEMWEDER BOTE

Unsere nächsten
Erscheinungstermine sind:

KW 25 – Freitag, 19. Juni 2026
Anzeigenschluss: Donnerstag, 11.06.2026 – 10 Uhr

KW 26 – Freitag, 26. Juni 2026
Anzeigenschluss: Donnerstag, 18.06.2026 – 10 Uhr

Her mit den süßen Früchtchen

Die Ernte auf dem Spargelhof Winkelmann in Tonnenheide ist angelaufen - Erdbeeren, Himbeeren und Heidelbeeren jetzt frisch aus der Region

TONNENHEIDE (hm). Die Beeren-ernte auf dem Spargelhof Winkelmann in Tonnenheide ist angelaufen. Auf rund 160 Hektar wachsen hier Erdbeeren, Himbeeren und Heidelbeeren, die nun täglich frisch geerntet werden. Trotz einiger kalter Nächte mit angekündigtem Bodenfrost zeigt sich die Betriebsleitung zufrieden mit dem Start in die Saison. Vor allem die Erdbeeren reagieren empfindlich auf Wetterumschwünge. Damit die Pflanzen optimal gedeihen können, wachsen viele Früchte geschützt in hellen Folientunneln. Dort bekommen die Beeren ausreichend Wärme und Licht, um ihr volles Aroma zu entwickeln.

„Sonne und trockenes Wetter sind ideal für die Erdbeeren“, erklärt der für die Beeren-ernte zuständige Mitarbeiter Heiner Metz. Die geschützten Anbauflächen ermöglichen zudem einen besonders frühen Saisonstart.

Zusätzlich werden die Erdbeerpflanzen mit einer Milchsäure aus Stroh abgedeckt. Dadurch bleiben die Früchte sauber, liegen trocken und können besonders schonend geerntet werden. Gerade Erdbeeren sind druckempfindlich und benötigen viel Sorgfalt bei der Ernte. Bereits in den frühen Morgenstunden sind die Saisonkräfte auf den Feldern unterwegs. Viele Erntehel-



Die Saisonarbeiter sind fleißig am Erdbeeren pflücken. Heiner Metz, Macin Gabiwer und Friedrich Winkelmann (hinten, v.re.) sind zufrieden mit der Ernte.

fer kommen seit Jahren regelmäßig zur Beeren-saison auf den Hof und kennen die Anforderungen genau. Zwischen den langen Reihen werden nur vollreife und einwandfreie Früchte gepflückt, beschädigte Beeren werden direkt aussortiert. „Es wird sehr sorgfältig gearbeitet und nur die besten Früchte kommen in die Schälchen, die in den Verkauf gelangen“, erklärt Spargeldorf-Chef Friedrich Winkelmann.

Die frischen Früchte kommen anschließend in den Hofladen, zu den Verkaufsständen und in die Spargeldiele des Hofes. Die Nachfrage nach regionalen Beeren ist weiterhin hoch. Viele Kunden schätzen

die kurzen Transportwege und die Frische der heimischen Ware. Besonders erfreulich für Verbraucher: die Preise bewegen sich in diesem Jahr etwa auf dem Niveau der vergangenen Saison.

Wer Beeren einkauft, sollte auf feste, trockene und unbeschädigte Früchte achten. Zu Hause lagert man Erdbeeren am besten ungewaschen an einem kühlen Ort oder im Kühlschrank. Dort halten sie sich etwa zwei Tage frisch. Himbeeren sind besonders empfindlich und sollten möglichst schnell verzehrt werden, während Heidelbeeren etwas länger haltbar sind.

Wichtig ist außerdem, die Früchte locker nebeneinander zu lagern, damit keine Druckstellen entstehen. Gezuckert werden sollten Erdbeeren erst kurz vor dem Servieren, da sie sonst zu viel Saft verlieren.

Beeren sind nicht nur beliebt wegen ihres süßen Aromas, sondern auch wegen ihrer wertvollen Inhaltsstoffe. Erdbeeren liefern besonders

viel Vitamin C, Himbeeren enthalten zahlreiche Ballaststoffe und Heidelbeeren sind reich an Antioxidantien.

Auch kulinarisch sind die Sommerfrüchte vielseitig einsetzbar: pur genossen, im Joghurt, als Kuchenbelag, Marmelade oder Dessert. In der Spargeldiele auf dem Spargelhof werden die frischen Beeren ebenfalls verarbeitet, beispielsweise in sommerlichen Salaten, Dessert oder als fruchtige Erdbeerbowle mit und ohne Alkohol. Für Familien lohnt sich der Besuch gleich doppelt: während die Erwachsenen im Hofladen stöbern oder die saisonalen Spezialitäten genießen, steht für die jüngeren Besucher ein großes Spieleparadies mit zahlreichen Spielmöglichkeiten zur Verfügung. Mit dem Beginn der Ernte hofft der Familienbetrieb nun auf viele sonnige Tage und zahlreiche Besucher, die die Beeren-saison direkt vor Ort genießen möchten.



Die leckeren süßen Himbeeren aus heimischer Region sind eine Delikatesse und jetzt im Hofladen zu bekommen. Markus Winkelmann und Heiner Metz kontrollieren noch einmal die Ware.



SPARGEL + ERDBEER

Frische Küche in der Spargeldiele
Biergarten · Hofladen · Eiscafé
Spielplatz · Sa+So Hoffeste

Spargelbuffet Do, Fr 17–21 Uhr, Sa 12–15 Uhr
Schlemmerbuffet So + feiertags 12–17 Uhr

Spargelhof Winkelmann
Nuttelner Str. 50 · 32369 Rahden/Tonnenheide
Tel. 05771 97060 · www.spargelhof.de

Täglich geöffnet






Großer Familiensonntag in der Rahdener Innenstadt

Buntes Programm für Kinder und Live-Musik auf den Bühnen - Public Viewing ab 19 Uhr beim WM-Spiel Deutschland gegen Curaçao

Rahden. Am Sonntag, 14. Juni, lädt die Stadt Rahden gemeinsam mit dem Gewerbebund Rahden e.V. zum großen Familiensonntag in die Innenstadt ein. Von 11 bis 21 Uhr verwandelt sich die Rahdener City in eine Bühne für Familien, Vereine und Ehrenamt - mit viel Programm, Aktionen und Musik. Die offizielle Eröffnung findet um 12 Uhr gemeinsam mit dem Gewerbebund Rahden e.V. und Bürgermeister Florian Hase statt. Im Anschluss sorgen die „Tonleiterspatzen“ - wie schon im vergangenen Jahr - für den musikalischen Auftakt und gute Stimmung.

Ein besonderer Höhepunkt steht bereits um 13 Uhr auf dem Programm: Die Stadt Rahden verleiht auch 2026 den Heimatpreis des Landes Nordrhein-Westfalen im Rahmen des Programms „Heimat. Zukunft. Nordrhein-Westfalen.“. Mit einem Gesamtpreisgeld von 5.000 Euro (für bis zu drei Preisträgerinnen und Preisträger) wird ehrenamtliches Engagement ausgezeichnet, das unsere Heimat und den Zusammenhalt vor Ort stärkt.

Von 14 bis 17 Uhr übernehmen die Kids und Jugendlichen von „FDC / FDC Next Movement“ die Bühne



Einsteigen und los geht die Fahrt für die kleinen Gäste! Es werden Karussell-Gutscheine verteilt und Kindergärten erhalten vorab Freikarten. (Symbolfoto)

auf dem Parkplatz bei der Fontane Apotheke. Unter der Leitung von Steffi Hiller präsentieren sie ein dreistündiges Tanzprogramm mit mitreißender Mitmach-Show für Kinder und Junggebliebene. Mit einfachen Choreografien zum Mitmachen aus dem Publikum und einem neuen Tanz-Contest für Kleingruppen sind Spaß, Bewegung

und gute Laune garantiert. Am frühen Abend, von 17:30 bis 18:30 Uhr, wird es musikalisch rockig: Die Band „FJORDVIND“ bringt Mittelalter-Folk-Rock aus dem Kreis Minden-Lübbecke nach Rahden. Die sechs Musikerinnen und Musiker nehmen das Publikum mit auf eine Reise zu „knisternden Lagerfeuern“, in bunte Abenteuerwelten und auf spannende Pfade vergangener Zeiten - Mitsingen, Klatschen und Tanzen ausdrücklich erwünscht. Ab 19 Uhr heißt es dann gemeinsam mitfiebern: Beim großen Public Viewing wird das Spiel Deutschland gegen Curaçao live auf einer Großleinwand übertragen. Inmitten des Familienfestes kommt so richtige Stadion-Atmosphäre auf.

Rund um das Bühnenprogramm laden zahlreiche Aktionen in der Innenstadt zum Verweilen ein. Eine Hüpfburgenstraße, Karussells und Kinderschminken sorgen für leuchtende Kinderaugen. Bei „Singen in der Stadt“ mit Kevin

Guennoc können Besucherinnen und Besucher selbst musikalisch aktiv werden. Mit dabei sind außerdem unter anderem die Bootsschule Reul in der Feuerwehrstraße, die Landfrauen, ein IKK-Infostand, Tuspo Rahden, das Jugendcafé Rahden sowie der CVJM Rahden mit einem bewährten Essensangebot.

Ein besonderer Anziehungspunkt ist die große Feuerwehrstraße vom Snackeck bis Ortgies. Dort präsentiert die Feuerwehr ihre Fahrzeuge zum Anschauen und Reinklettern, bietet Vorführungen, Mitmachaktionen sowie Spiele und Informationen rund um die Arbeit der Wehr - ein Erlebnis für die ganze Familie.

Für zusätzlichen Spannung sorgt die große Stadtschnitzeljagd zum Familiensonntag. In der Innenstadt gilt es, sechs Stationen zu finden und an jeder einen Stempel zu sammeln. Wer alle Stempel beisammen hat, nimmt um 17 Uhr an einer Tombola mit attraktiven Gewinnen teil - unter anderem



Ab 19 Uhr heißt es dann gemeinsam mitfiebern: Beim großen Public Viewing wird das Spiel Deutschland gegen Curaçao live auf einer Großleinwand übertragen. (Symbolfoto)

RAHDENER FAMILIENSONNTAG



Für zusätzliche Spannung sorgt die große Stadtschnitzeljagd zum Familiensonntag. In der Innenstadt gilt es, sechs Stationen zu finden und an jeder einen Stempel zu sammeln. Wer alle Stempel beisammen hat, nimmt um 17 Uhr an einer Tombola teil.

einem iPad, einem Deutschland-Trikot-Gutschein in Wunschgröße, einem LEGO-Set und weiteren

Überraschungen. Die Stadt Rahden und der Gewerbebund Rahden e.V. laden alle Bürgerinnen und

Bürger herzlich ein, den Rahdener Familiensonntag gemeinsam in der Innenstadt zu feiern - mit viel

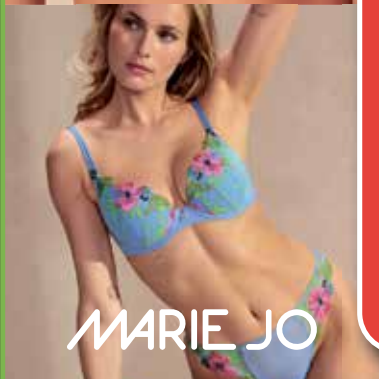
Programm, Begegnung und einem starken Zeichen für das Miteinander vor Ort.

ÖFFNUNGSZEITEN: MONTAG 9-18 UHR + SAMSTAG 9-14 UHR

SONDERAKTION WÄSCHE-WOCHEN



BHglich 2.0
Dein Stil. Dein Gefühl.



AB SOFORT
AUF JEDES WÄSCHE-TEIL
-20%*
*gilt nicht auf bereits reduzierte Ware
RABATT BIS 14.06.2026



SONNTAG 14.06.
13-18 UHR GEÖFFNET

STEINSTR. 6-8 • 32369 RAHDEN | FREE WLAN + KAFFEESPEZIALITÄTEN FREI | TEL. 05771 / 9177601

Großer Besucherandrang beim Deutschen Mühlentag

An der Oppenweher Bockwindmühle herrschte am Pfingstmontag beste Stimmung



Die „Heinkel-Freunde Elsetal“, hatten mit ihren Rollern den Weg von Bünde nach Oppenwehe gefunden.

Oppenwehe (hm). Bei bestem Wetter zog der Deutsche Mühlentag am Pfingstmontag zahlreiche Besucher zur Oppenweher Mühle. Die Verantwortlichen freuten sich über einen rundum gelungenen und erfolgreichen Tag mit vielen Gästen aus nah und fern.

Besonders großen Anklang fanden die angebotenen Bowlen. Ob Mail-, Erdbeer- oder Altbierbowle - die Besucher ließen sich die erfrischenden Spezialitäten gerne schmecken und genossen die gemütliche Atmosphäre rund um die historische Bockwindmühle.



Die Weinfee Annika Römer (l.) ließ sich die Erdbeerbowle schmecken, die Sigrid Sengebusch servierte.

Für die musikalische Unterhaltung sorgte die Heimatkapelle Rahden, die mit ihrem Auftritt das Publikum begeisterte. Die Musiker zeigten sich sehr zufrieden mit der Stimmung vor Ort und erhielten viel Beifall für ihre Darbietungen.

Ein besonderer Hingucker waren außerdem die „Heinkel-Freunde Elsetal“, die mit ihren Rollern den Weg von Bünde nach Oppenwehe gefunden hatten. Die historischen Fahrzeuge sagten bei vielen Besuchern für Interesse und Gesprächsstoff. Am Ende waren sich der Mühlenverein als Veranstalter und Gäste einig: der Deutschen Mühlentag an der Oppenweher Mühle war auch in diesem Jahr wieder ein voller Erfolg und bot beste Unterhaltung für die ganze Familie.



Die Heimatkapelle Rahden sorgte mit ihren Klängen für gute Stimmung an der Oppenweher Mühle.

Sommer 2026

**3000 Hosen/Jeans
für 6000 Beine,
für jeden Anlass eine!**

**Parken Sie direkt vor
unserem Schaufenster**

KOTTMANN Alles für den Herrn

Bremer Str. 42 **49163 Bohmte**

Tel. 05471/333
www.kottmann-bekleidung.de
E-Mail: michael@kottmann-bekleidung.de

Vater und Tochter regieren das Oppendorfer Schützenvolk

Schützenkönig Jens Lösche und Jungschützenkönigin Jule Lösche schwingen gemeinsam das Zepter - Auszeichnungen und Beförderungen geben weiteren Grund zum Feiern



Der neue Hofstaat der Oppendorfer Schützen vor der Königsresidenz.



Die Majestäten der Oppendorfer Schützen: Kerstin und König Jens Lösche, Jungkönigin Jule Lösche mit Milo Mündel als Prinzgemahl (hintere Reihe) und das Kinderkönigspaar Prinz Nico und Königin Nele Steinkamp (vorne).

Oppendorf (pg). Strahlend Grün-Weiß glänzte es in Oppendorf, denn die Schützen hatten dort etwas zu Feiern. Und zwar ihre neuen Majestäten: Schützenkönig Jens Lösche, Jungkönigin Jule Lösche und Kinderkönigin Nele Steinkamp.

Schon am Freitagnachmittag war am Birkenhain richtig was los gewesen, denn nach dem Marsch zum Festplatz herrschte am Schießstand reger Andrang. Zwölf Anwärterinnen und Anwärter lieferten sich einen erbitterten Wettkampf auf die Scheibe. Nach mehreren Stechen verwies Jens Lösche die Konkurrenz auf die Plätze. Vizekönig ist Friedrich Bosse, die besten Platzierungen erreichten Birgit Gerding, Michael Hage und Sebastian Buck.

Auf dem Schützenkönigsthron 2026/2027 sitzt also König Jens Lösche mit Gemahlin Kerstin Lösche, begleitet von Birte und Carsten Redecker als Adjutanten sowie den Ehrendamen Katrin Warner und Heike Heitmann.

Zehn Jungschützen waren zum Wettkampf angetretenen. Als Beste ging Jule Lösche daraus hervor und hat somit den Jungköniginnenthron erklommen. Folglich bleibt auch diese Kette in der Familie, denn Jule ist die Tochter von Kerstin und Jens. Mit auf den Thron nimmt sie Milo Mündel als Prinzgemahl. Anna Steinkamp und Vizekönig Arne Felber sind als Adjutanten dabei. Rene Köster und Lars Gerding führten mit guten Leistungen das weitere Feld der Jungschützen an.

„Löschen machen das schon“ lautete angesichts der gemeinhin bekannten Lösche-Familienpower der sehr zuversichtliche Kommentar der Gäste am Samstagnachmittag in der Residenz. Dort wurden bei Musik vom Feuerwehrmusikzug Hille-Holzhausen II und dem Spielmannszug des Vereins die neuen Majestäten gefeiert und die Königsscheibe fachgerecht befestigt. Hernach startete der Festumzug durch die Straßen.

Die Kinderkrone hat sich Nele Steinkamp vor Vizekönig Jarden Rübeck (gleichzeitig Adjutant), Nico Steinkamp und Paul Lösche gesichert. Zum Prinzen hat sich ihren Bruder Nico erwählt, zum Kinderhofstaat zählt auch Tara Sander als Adjutantin.

Den Jugendpokal errang Josse Hackemeier vor Enosch Weiß, Guiliano Potratz und Ben Luan Möller.

Die Wettkampfleitung lag in den Händen von Daniela Steinkamp, Ralf



„Löschen machen das schon!“ - König Jens Lösche, Präsident Carsten Felber und Jungkönigin Jule Lösche freuen sich auf eine ereignisreiches Schützenjahr.

Klingsiek, Birgit Gerding, Frank Steinbrink, Anna Steinkamp und Lars Krüger. Zum zweitägigen Fest war eine lange Liste von Gastvereinen erschienen, Abzeichen aus Oppenwehe, Weh-dem, Westrup, Brockum, Offelten, Haldem und Varl prangten auf den Uniformjacken, auch Hollwede-T-Shirts wurden gesichtet.

Grund zum Feiern gaben auch viele Auszeichnungen, Beförderungen und Ehrungen.

Beförderungen

Gefreite sind Sahra Pohlmann, Ulrich Gerke, Sven Hagemeier und Nico Semmler.

Obergefreite sind Manuk Mündel, Marcus Nöcke, Desiree Buck, Zoe Spreen/Tiemann und Uwe Kamann. Hauptgefreite sind Kristin Beckmann, Jule Lösche, Ann-Kristin Felber, Lena Görke und Laura Quebe.

Feldwebel ist Lucas Fortmann. Oberfeldwebel sind Diana Hacke-

meier, Detlev Görke, Evelin Kähler und Michel Hage.

Hauptfeldwebel sind Wilfried Winkelmann und Robert Kramer. Unteroffiziere sind Elisa Lösche, Michaela Rabe und Arne Felber.

Stabsunteroffiziere sind Antje Priesmeier, Mareike Witte, Jana Plaggemeier und Rene Köster. Zum Oberleutnant wurden Melanie und Dennis Becker ernannt. Zum Hauptmann wurde Lars Gerding befördert.

Auszeichnungen

Orden bekamen Steffen Tieman, Jonas Tiemann, Mira Steinkamp, Lutz Winkelmann, Daniela Steinkamp, Ralf Klingsiek, Nane Engel, Birgit Gerding, Dirk Gerding, Jens Lösche, Milo Mündel, Henning Köster, Lia Klingsiek, Lenard Heitmann, Anna Steinkamp, Lea Franke, Manfred Köster, Sabine Köster, Heinz Becker, Marianne Becker und Reinhold Kähler.

Ehrungen

Für 50 Jahre Vereinsmitgliedschaft wurden Hartwig Bierenriede, Friedrich Bosse, Dieter Grötemeier, Klaus Hoegemeier, Wilfried Hohbein, Guenter Koch, Dieter Kroeger, Friedbert Petring, Hartmut Tiemann und Wilfried Winkelmann ausgezeichnet.

Gold vom WSB bekamen: Dirk Gerding (Verdienstnadel) und Andreas Fortmann (Ehrendnadel).



Wilfried Winkelmann, Hartwig Bierenriede und Dieter Grötemeier wurden für 50 Jahre Vereinsmitgliedschaft geehrt.

Fußballer freuen sich über neue Aufwärmpulllover

Steuerkanzlei Fieseler sponsert die 2. Mannschaft des TuS Dielingen



Die aktuelle Saison befindet sich inzwischen auf der Zielgeraden. Für die Mannschaft geht es weiterhin um den Aufstieg in die Kreisliga A, sodass die neuen Pullover sicherlich zusätzlich für Motivation sorgen.

Dielingen. Die 2. Fußball Seniorenmannschaft des TuS Dielingen durfte sich über neue Aufwärm-pullover freuen.

Gesponsert wurden diese von der Steuerkanzlei Fieseler. Sponsor Falk Fieseler ließ es sich nicht nehmen, die neuen Pullover persönlich

an die Mannschaft zu übergeben. Die aktuelle Saison befindet sich inzwischen auf der Zielgeraden. Für die Mannschaft geht es weiterhin

um den Aufstieg in die Kreisliga A, sodass die neuen Pullover sicherlich zusätzlich für Motivation sorgen.

KEINEN STEMWEDER BOTEN BEKOMMEN?

HIER GIBT ES WELCHE!



UNSERE AUSLEGESTELLEN:

Dielingen:

- ▶ Post und Schreibwaren
Marcus Dörfler
Dielingener Str. 31

2x Lemförde:

- ▶ **Richard Grotemeier GmbH**
Hauptstr. 120
Edeka Hartmann
Burgstr. 18

Twiehausen:

- ▶ **Autohaus-Wohnwagen Pieper GmbH**
Alter Postweg 54a

Haldem:

- ▶ Post und Schreibwaren
Marion Fritzen
Haldemer Str. 38

Levern:

- ▶ **E-Center Hartmann**
Niederdorfstr. 7

Wehden:

- ▶ **K & K Markt**
Am Drieangel 2

2x Hüde:

- ▶ **Freizeitbad Dümmer**
Im Dorfe 19
Hofladen am Dümmer
Im Dorfe 53

Oppenwehe:

- ▶ **Fleischerei Schimmeck**
Hammoor 2

REKLAMATIONEN ZU NICHT ERHALTENEN **STEMWEDER BOTEN** KÖNNEN SIE **ONLINE** **ERFASSEN** UNTER:

regio-pressevertrieb.de/reklamation



FUßBALLFIEBER SPIELPLAN

KANADA | MEXIKO | USA

VOM 11.6. BIS 19.7.2026

Endlich ist es wieder so weit:

Ein neuer Fußballsommer steht vor der Tür!

Wenn die besten Mannschaften der Welt um den Titel kämpfen, schlagen die Herzen aller Fußballfans höher. Tore, Dramen, Überraschungen und große Emotionen werden uns in den kommenden Wochen begleiten. Egal ob beim Public Viewing oder gemütlich auf dem Sofa: Jetzt

heißt es mitfiebern, anfeuern und gemeinsam jubeln. Mit unserem Planer bist du noch näher dran. Trage die Ergebnisse ein und behalte den Überblick über alle Spiele. Wir wünschen einen unvergesslichen Fußballsommer und ganz viel Spaß beim Eintragen der Ergebnisse!



Gemeinsam
Fußball erleben.

GRUPPE A

MEXIKO – SÜDAFRIKA

11. Juni, 21.00 Uhr, Mexiko-Stadt, ZDF

SÜDKOREA – TSCHECHIEN

12. Juni, 04.00 Uhr, Guadalajara, TK

TSCHECHIEN – SÜDAFRIKA

18. Juni, 18.00 Uhr, Atlanta, ZDF

MEXIKO – SÜDKOREA

19. Juni, 03.00 Uhr, Guadalajara, TK

TSCHECHIEN – MEXIKO

25. Juni, 03.00 Uhr, Mexiko-Stadt, TK

SÜDAFRIKA – SÜDKOREA

25. Juni, 03.00 Uhr, Monterrey, TK

A1	Pkt.	A3	Pkt.
A2	Pkt.	A4	Pkt.

GRUPPE B

KANADA – BOSNIEN-HERZEGOWINA

12. Juni, 21.00 Uhr, Toronto, ARD

KATAR – SCHWEIZ

13. Juni, 21.00 Uhr, San Francisco, ZDF

SCHWEIZ – BOSNIEN-HERZEGOWINA

18. Juni, 21.00 Uhr, Los Angeles, TK

KANADA – KATAR

19. Juni, 00.00 Uhr, Vancouver, ZDF

SCHWEIZ – KANADA

24. Juni, 21.00 Uhr, Vancouver, ARD

BOSNIEN-HERZEGOWINA – KATAR

24. Juni, 21.00 Uhr, Seattle, TK

B1	Pkt.	B3	Pkt.
B2	Pkt.	B4	Pkt.

GRUPPE C

BRASILien – MAROKKO

14. Juni, 00.00 Uhr, New York/New Jersey, ZDF

HAITI – SCHOTTLAND

14. Juni, 03.00 Uhr, Boston/Foxborough, ARD

SCHOTTLAND – MAROKKO

20. Juni, 00.00 Uhr, Boston/Foxborough, TK

BRASILien – HAITI

20. Juni, 03.00 Uhr, Philadelphia, ARD

SCHOTTLAND – BRASILien

25. Juni, 00.00 Uhr, Miami, TK

MAROKKO – HAITI

25. Juni, 00.00 Uhr, Atlanta, ZDF

C1	Pkt.	C3	Pkt.
C2	Pkt.	C4	Pkt.

Öffnungszeiten: Mo.–So.: 6–22 Uhr



Dienstags

für 100 € einkaufen
(kein Kraftstoff) und eine
Autowäsche gratis!



Auf Whatsapp
folgen und immer
informiert bleiben

Haldemer Straße 10
32351 Sternwede
Tel. 05474-8903240
www.hahme-markt.de



NUR NOCH BIS ZUM 13.06.

ANPFIFF
20%*

Schnapp dir dein
Lieblings-WM-Outfit

*20 % Reduzierung ab
99,95 € Einkaufswert.
Nicht gültig auf bereits
reduzierte Artikel und
Gutscheine. Aktion bis
zum 13.06.2026.

DEKU
modewelt
LEMFÖRDE

Alter Bahndamm 60 · Mo.- Fr. 10 - 18 Uhr · Sa. 10 - 17 Uhr · www.dekumodewelt.de

Jürgen Kettler Malermeister

- Malerarbeiten • Bodenbeläge
- Fassadendämmsysteme
- Brandschutzbeschichtungen
- Industriebodenbeschichtungen

Heitkampsort 26 Tel. 05773 / 386 Kolberger Str. 22
Stemwede Fax 05773 / 8396 Espelkamp



☎ 05771 915-0

www.holz-hassfeld.de

Holzhandlung

Böden

Türen

Holz im Garten

Bauelemente

Profilholz

Paneele

Trockenbau

Holzhandlung Hassfeld | Am Herrenteich 1 | 32369 Rahden

RAHDENER FAMILIEN- SONNTAG

14. Juni

Hemden

Casa Moda
Fynch Hatton ab **29,-**

Bermudas

camel active
Brax ab **29,-**

Polo-Shirts

New Zealand
Casa Moda ab **19,-**



Öffnungszeiten am
Familiensonntag:
13:00 bis 18:00 Uhr



1889
LANGE

Mehr für den Mann

Rahden · Lange Str. 10 · www.lange-herrenmode.de

GRUPPE D

USA – PARAGUAY

13. Juni, 03.00 Uhr, Los Angeles, TK

AUSTRALIEN – TÜRKEI

14. Juni, 06.00 Uhr, Vancouver, TK

USA – AUSTRALIEN

19. Juni, 21.00 Uhr, Seattle, ARD

TÜRKEI – PARAGUAY

20. Juni, 06.00 Uhr, San Francisco, TK

TÜRKEI – USA

26. Juni, 04.00 Uhr, Los Angeles, TK

PARAGUAY – AUSTRALIEN

26. Juni, 04.00 Uhr, San Francisco, ARD

D1	Pkt.	D3	Pkt.
D2	Pkt.	D4	Pkt.

GRUPPE E

DEUTSCHLAND – CURAÇAO

14. Juni, 19.00 Uhr, Houston, ARD

ELFENBEINKÜSTE – ECUADOR

15. Juni, 01.00 Uhr, Philadelphia, ARD

DEUTSCHLAND – ELFENBEINKÜSTE

20. Juni, 22.00 Uhr, Toronto, ZDF

ECUADOR – CURAÇAO

21. Juni, 02.00 Uhr, Kansas City, ZDF

CURAÇAO – ELFENBEINKÜSTE

25. Juni, 22.00 Uhr, Philadelphia, TK

ECUADOR – DEUTSCHLAND

25. Juni, 22.00 Uhr, New York/New Jersey, ARD

E1	Pkt.	E3	Pkt.
E2	Pkt.	E4	Pkt.

GRUPPE F

NIEDERLANDE – JAPAN

14. Juni, 22.00 Uhr, Dallas, TK

SCHWEDEN – TUNESIEN

15. Juni, 04.00 Uhr, Monterrey, TK

NIEDERLANDE - SCHWEDEN

20. Juni, 19.00 Uhr, Houston, ZDF

TUNESIEN – JAPAN

21. Juni, 06.00 Uhr, Monterrey, TK

JAPAN – SCHWEDEN

26. Juni, 01.00 Uhr, Dallas, TK

TUNESIEN – NIEDERLANDE

26. Juni, 01.00 Uhr, Kansas City, ARD

F1	Pkt.	F3	Pkt.
F2	Pkt.	F4	Pkt.

SPIELPLAN 2026

GRUPPE G

BELGIEN – ÄGYPTEN

15. Juni, 21.00 Uhr, Seattle, ARD



IRAN – NEUSEELAND

16. Juni, 03.00 Uhr, Los Angeles, ZDF, TK



BELGIEN – IRAN

21. Juni, 21.00 Uhr, Los Angeles, ZDF



NEUSEELAND – ÄGYPTEN

22. Juni, 03.00 Uhr, Vancouver, TK



ÄGYPTEN – IRAN

27. Juni, 05.00 Uhr, Seattle, TK



NEUSEELAND – BELGIEN

27. Juni, 05.00 Uhr, Vancouver, TK



G1

Pkt.

G3

Pkt.

G2

Pkt.

G4

Pkt.

GRUPPE H

SPANIEN – KAP VERDE

15. Juni, 18.00 Uhr, Atlanta, ARD



SAUDI-ARABIEN – URUGUAY

16. Juni, 00.00 Uhr, Miami, ZDF



SPANIEN – SAUDI ARABIEN

21. Juni, 18.00 Uhr, Atlanta, TK



URUGUAY – KAP VERDE

22. Juni, 00.00 Uhr, Miami, ARD



KAP VERDE – SAUDI-ARABIEN

27. Juni, 02.00 Uhr, Houston, ARD



URUGUAY – SPANIEN

27. Juni, 02.00 Uhr, Guadalajara, TK



H1

Pkt.

H3

Pkt.

H2

Pkt.

H4

Pkt.

GRUPPE I

FRANKREICH – SENEGAL

16. Juni, 21.00 Uhr, New York/New Jersey, TK



IRAK – NORWEGEN

17. Juni, 00.00 Uhr, Boston/Foxborough, TK



FRANKREICH – IRAK

22. Juni, 23.00 Uhr, Philadelphia, ARD



NORWEGEN – SENEGAL

23. Juni, 02.00 Uhr, New York/New Jersey, TK



NORWEGEN – FRANKREICH

26. Juni, 21.00 Uhr, Boston/Foxborough, ZDF



SENEGAL – IRAK

26. Juni, 21.00 Uhr, Toronto, TK



I1

Pkt.

I3

Pkt.

I2

Pkt.

I4

Pkt.

RESTAURANT RHODOS
DER GRIECHE IN LEVERN

Fußball-Übertragung bei uns im Biergarten!

ÖFFNUNGSZEITEN:
Dienstag - Samstag : 17 - 23 Uhr
Sonn- und Feiertage :
12 - 14.30 Uhr • 17 - 23 Uhr
Montag Ruhetag (außer an Feiertagen)

Das Rhodos-Team freut sich auf Ihren Besuch.
Leverner Strasse 36 • 32351 Stemwede-Levern
Telefon 05745 / 300 332
www.rhodos-levern.de

SOMMER SPARPREISE

JETZT DEN SOMMER SHOPPEN

VERKAUFSOFFENER SONNTAG: 14. Juni

So 13 bis 18 Uhr
Mo - Fr 9:00 bis 18:30 Uhr
Sa 9:00 bis 14:00 Uhr
Rahden · Lange Str. 1





STEMWEDER WERBEWELT

 ZEITUNG  DRUCK
 WEB  FILM



MIT UNS WERDEN SIE
IN DER REGION SICHTBAR:

WIR BIETEN
**WERBUNG, DIE BEI
 IHREN KUNDEN
 ANKOMMT.**

IM KOPF UND
IM BRIEFKASTEN.



STEMWEDER-WERBEWELT.DE

RAUTENBERG MEDIA KG
Kasionstraße 28
53840 Troisdorf



GRUPPE J

ARGENTINIEN – ALGERIEN

17. Juni, 03.00 Uhr, Kansas City, ARD

ÖSTERREICH – JORDANIEN

17. Juni, 06.00 Uhr, San Francisco, ZDF

ARGENTINIEN – ÖSTERREICH

22. Juni, 19.00 Uhr, Dallas, ARD

JORDANIEN – ALGERIEN

23. Juni, 05.00 Uhr, San Francisco, ZDF

ALGERIEN – ÖSTERREICH

28. Juni, 04.00 Uhr, Kansas City, TK

JORDANIEN – ARGENTINIEN

28. Juni, 04.00 Uhr, Dallas, TK

J1	Pkt.	J3	Pkt.
J2	Pkt.	J4	Pkt.

GRUPPE K

PORTUGAL – DR KONGO

17. Juni, 19.00 Uhr, Houston, ZDF

USBEKISTAN – KOLUMBIEN

18. Juni, 04.00 Uhr, Mexiko-Stadt, TK

PORTUGAL – USBEKISTAN

23. Juni, 19.00 Uhr, Houston, ARD

KOLUMBIEN – DR KONGO

24. Juni, 04.00 Uhr, Guadalajara, ARD

KOLUMBIEN – PORTUGAL

28. Juni, 01.30 Uhr, Miami, ZDF

DR KONGO – USBEKISTAN

28. Juni, 01.30 Uhr, Atlanta, TK

K1	Pkt.	K3	Pkt.
K2	Pkt.	K4	Pkt.

GRUPPE L

ENGLAND – KROATIEN

17. Juni, 22.00 Uhr, Dallas, ZDF

GHANA – PANAMA

18. Juni, 01.00 Uhr, Toronto, TK

ENGLAND – GHANA

23. Juni, 22.00 Uhr, Boston/Foxborough, ARD

PANAMA – KROATIEN

24. Juni, 01.00 Uhr, Toronto, TK

PANAMA – ENGLAND

27. Juni, 23.00 Uhr, New York/New Jersey, TK

KROATIEN – GHANA

27. Juni, 23.00 Uhr, Philadelphia, ZDF

L1	Pkt.	L3	Pkt.
L2	Pkt.	L4	Pkt.

SPIELPLAN 2026

16TEL-FINALE 1
28. Juni, 21.00 Uhr,
Los Angeles

	:	
A2		B2

16TEL-FINALE 2
29. Juni, 19.00 Uhr,
Houston

	:	
C1		F2

16TEL-FINALE 3
29. Juni, 22.30 Uhr,
Boston/Foxborough

	:	
E1		ABCF3

16TEL-FINALE 4
30. Juni, 03.00 Uhr,
Monterrey

	:	
F1		C2

16TEL-FINALE 5
30. Juni, 19.00 Uhr,
Dallas

	:	
E2		I2

16TEL-FINALE 6
30. Juni, 23.00 Uhr,
New York/New Jersey

	:	
I1		CDFGH3

16TEL-FINALE 15
04. Juli, 00.00 Uhr,
Miami

	:	
J1		H2

16TEL-FINALE 16
04. Juli, 03.30 Uhr,
Kansas

	:	
K1		DEIJL3

16TEL-FINALE 7
01. Juli, 03.00 Uhr,
Mexiko-Stadt

	:	
A1		CEFHI3

16TEL-FINALE 8
01. Juli, 18.00 Uhr,
Atlanta

	:	
L1		EHIJK3

16TEL-FINALE 9
01. Juli, 22.00 Uhr,
Seattle

	:	
G1		AEHIJ3

16TEL-FINALE 10
02. Juli, 02.00 Uhr,
San Francisco

	:	
D1		BEFIJ3

16TEL-FINALE 11
02. Juli, 21.00 Uhr,
Los Angeles

	:	
H1		J2

16TEL-FINALE 12
03. Juli, 01.00 Uhr,
Toronto

	:	
K2		L2

16TEL-FINALE 13
03. Juli, 05.00 Uhr,
Vancouver

	:	
B1		EFGIJ3

16TEL-FINALE 14
03. Juli, 20.00 Uhr,
Dallas

	:	
D2		G2

Sanitas by Naturkind e.V.
natürlich • helfen

ERSTE HILFE KURSE

Wir bieten Erste-Hilfe-Kurse in angenehmer und natürlicher Atmosphäre in unserem Bildungszentrum Naturkind e.V. an. Ob für betriebliche Ersthelfer als Aus- oder Fortbildung, für Fahrschüler:innen, für Bildungseinrichtungen oder als "Crash-Kurs" zum Auffrischen in privaten Gruppen.

- ✓ Kurse nach DGUV und FeV
- ✓ Kurse für Bildungseinrichtungen
- ✓ Individuelle Kurse, z.B. mit besonderen Schwerpunkten auf Anfrage

Anmeldung & Kontakt

Anmeldung über unsere Homepage:
www.naturkind-ev.de/sanitas
Lasse Fuchs
lasse.fuchs@naturkind-ev.de





Forst- und Gartenservice Elke Lepa

Im Schlingerort 9
49179 Venne
Mail: forstlepa@gmx.de
Tel.: 05476-1815
Fax: 05476-919347
Mobil: 0170-3323807

- Pflasterarbeiten
- Wurzelfräsen
- Gartengestaltung
- Mulcharbeiten
- Baumkontrolle u. Artenschutz
- Baum- u. Kronenpflege (bis 30m)
- Grabpflege
- Zaunbau
- Heckenschnitt



• **Fachbetrieb zur Entfernung von Eichenprozessionsspinnern**



Westerkamp GmbH
Über 100 Jahre
Holger Felber und Christian Nobbe

**Haus. Garten. Technik.
Haushaltswaren.**

Leverner Straße 22
32351 Stemwede-Levern
Fon 05745 - 1501
www.westerkamp-levern.de

Geschäftszeiten
Mo.-Fr. 08.00-12.30 Uhr
+ 14.30-18.00 Uhr
Sa. 08.00-13.00 Uhr

SPIELPLAN 2026

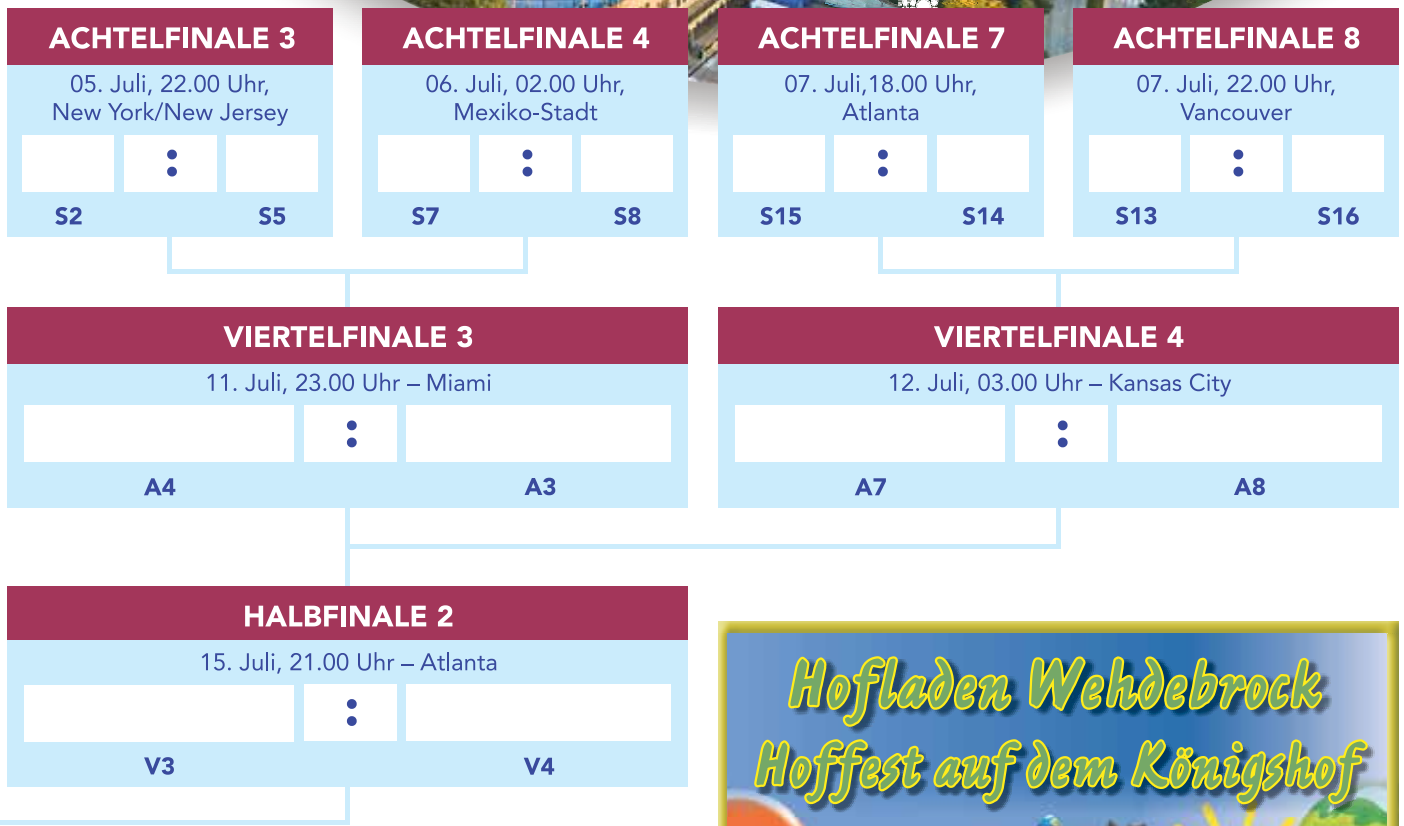


Alles Wissenswerte über den Dümmer entdecken

Dümmer-Museum Lembruch
 Götkers Hof 1
 49459 Lembruch
 Tel. 05441 - 976 4360
 www.duemmer-museum.de

Öffnungszeiten: Di-So 10-16 Uhr
 Gruppen nach Voranmeldung

DÜMMER-MUSEUM
 MUSEUM DES LANDKREISES DIEPHOLZ



FINALE

07. Juli, 22.00 Uhr, New York/New Jersey, ZDF, TK

H2

willkommen@rautenberg.media
 www.rautenberg.media **02241 2600**

TK = TELEKOM Magenta TVI * Änderungen vorbehalten

Hofladen Wehdebrock
Hoffest auf dem Königshof
 für Groß und Klein
 www.hofladenwehdebrock.de

Gut zu wissen, woher unser Fleisch kommt

28. Juni ab 12:30 Uhr
Bestes Grillfleisch 24/7
im Automat

Meisterhof Wehdebrock, Hollweder Straße 16, 32351 Stemwede

FUßBALLFIEBER

Die offiziellen Repräsentanten der Co-Gastgeber

Bei der bislang größten WM aller Zeiten sollen sie als Sympathieträger fungieren: die drei offiziellen Turniermaskottchen aus den USA, Mexiko und Kanada. Als Weißkopfseeadler, Jaguar und Elch stehen sie jeweils für ihr Gastgeberland und greifen bewusst nationale sowie kulturelle Motive auf und liefern damit Identifikationspunkte für die drei Co-Gastgeber. Doch damit nicht genug: Erstmals ist jedem Maskottchen ein eigenes fußballerisches Profil und eine feste Spielfeldposition zugeteilt. Damit will der Veranstalter die Figuren nicht nur klassisch im Stadion einsetzen, sondern gezielt auch auf digitalen Plattformen und bei einem jüngeren Publikum bewerben.

Lokale Helden mit hoher Identifikation

Der amerikanische Kapitän, genannt „Clutch“ der Weißkopfseeadler soll

die Fans als furchtloser Mittelfeldspieler und fliegender Kapitän mit seiner Spielfreude und Leidenschaft begeistern. Seit 1782 ist Weißkopfseeadler Teil des „Great Seal“ der USA, als logische Folge repräsentiert das Tier die USA nun auch bei der WM im eigenen Land. Der Adler steht für Abenteuerlust, Neugier und Zuversicht und spiegelt als Nationaltier laut Organisator den Pioniergeist und die Energie der Vereinigten Staaten wider. Er läuft mit dem blauen Auswärtstrikot der US-Nationalmannschaft auf.

Als angriffslustiger, athletischer Tänzer aus dem mexikanischen Süden wirbelt der Jaguar „Zayu“ während der WM durch die mexikanischen Stadien. Sein Name ist abgeleitet von den Worten Einheit, Stärke und Freude. Das Spielerprofil des Jaguars zeichnet sich durch Kreativität und



Athletik aus. Das Tier erfreut sich in alten mesoamerikanischen Kulturen große symbolische Bedeutung und wurde deshalb als Maskottchen auserwählt. Er trägt das grüne Heimtrikot der Mexikaner. Neben Mittelfeldregisseur und Flügelflitzer tritt das kanadische Maskottchen als

Torwart in Erscheinung. „Marple“ der Elch verkörpert laut Organisator mit seinen „legendären Paraden“ Kreativität, Resilienz und Führung. In seiner Optik bindet der kanadische Elch das Nationalsymbol des kanadischen Ahorns und zeigt sich im feuerroten kanadischen Heimtrikot.

WIR „HARTMÄNNER“ SIND IHR FAN-VERSORGER IN DER REGION



Hartmann

4x



in Ihrer Nähe!

Stemwede/Levern • Lemförde • Preußisch Oldendorf • Lintorf

3. Öffnungstag im Heimathaus Wehdem

Das Heimathaus Wehdem öffnet am 14. Juni von 14:30 bis 18 Uhr seine Türen. An diesem Öffnungstag ist das Heimathaus Teil der „Tage der Gärten und Parks in Westfalen-Lippe“ und präsentiert

den Bauerngarten und die Remise. Außerdem zeigt die „Kunterbunte Wollspinnerey“ ihre Arbeit.

Weiterhin gibt es Führungen durch die Ausstellung im Heimathaus.



Bauerngarten Heimathaus. Foto: Friederike Koch

Teilnahme am Schützenfest in Stemshorn

Schützenverein Drohne von 1912 e.V.

Am Samstag, 20. Juni, nimmt der Schützenverein Drohne traditionell am Schützenfest des Nachbarvereins Stemshorn teil.

Antreten ist um 19:45 Uhr vor dem Festzelt.

Vorstand und Majestäten freuen sich über eine gute Beteiligung.

Freude über sportliche Kinder

Verleihung des Sportabzeichens Jahrgang 2 bis 4 an der Montessori Grundschule Haldem



Auch im Jahr 2025 haben wieder viele Schülerinnen und Schüler der zweiten, dritten und vierten Klassen die Bedingungen für das Sportabzeichen in der Montessori Grundschule Haldem erfüllt, wobei von Bronze bis Gold alles dabei war.

Haldem. „Wir freuen uns über sportliche Kinder an unserer Schule!“, teilt die Montessori Grundschule Haldem

mit. Der Anlass: Auch im Jahr 2025 haben wieder viele Schülerinnen und Schüler der zweiten, dritten und vierten

Klassen die Bedingungen für das Sportabzeichen in der Schule erfüllt, wobei von Bronze bis Gold alles dabei war.

Zudem absolvierten etliche das Sportabzeichen in ihren jeweiligen Sportvereinen TuS Stemwede und TuS Dielingen.



BADRENOVIERUNG

SANITÄRE INSTALLATIONEN
 INNOVATIVE HEIZTECHNIK
 KRAFT-WÄRME-KOPPLUNG
 LÜFTUNGS-ANLAGEN
 SOLAR
 BADSTUDIO

*Viel Spaß
in
Hunteburg!*

KAMPSEN Haustechnik GmbH
 Zur Gilde 8 · 49163 HUNTEBURG · Tel.: 0 54 75-4 05






Hunteburg lädt ein!

Es ist wieder soweit!

Die Hunteburger Werbegemeinschaft lädt zum 20. Mal zu "Wir sind Hunteburg!" ein.

Die beliebte Aktion findet in diesem Jahr unter dem Motto: „Vielfalt die verbindet!“ statt. Am Samstag, 20. Juni 2026, laden sehr viele Betriebe und Vereine zu einem wunderschönen und vielfältigen Samstagserlebnis von 15 bis 20 Uhr ein.

Entlang der Hauptstraße, der Dammer Straße und der Herringhauser Straße, aber auch leicht außerhalb des Ortskerns, werden den Besuchern zahlreiche Angebote und

Aktivitäten geboten. In den Geschäften werden Handzettel ausliegen, die alle Teilnehmer und Aktionen zeigen.

Die Dammer Straße beginnt am Kiebitzmarkt, der in Anlehnung an die Fußball-WM schwarz-rot-goldene Köstlichkeiten anbietet. Zu Gast sind die Firma Wilmsmann (Wasseraufbereitung) und „Julia Familienzeit“.

Auf der Wiese an Pastor's Hölzchen zeigt sich das HUBA-Zeltlager-Team und baut Zelte auf. Passend dazu lädt die Kolpingfamilie zum Spielen mit Wasser und Bauklötzen ein. Das

Team des katholischen Kindergartens malt den Kindern bei leckerem Popcorn Tatoos auf die Haut. Der große Kinderspaß wird am Hunte Frische Markt weitergeführt.

Die sozialen und gesundheitsorientierten Einrichtungen in Hunteburg öffnen Ihre Türen für jedermann. Mit dabei sind die Seniorenresidenz, Café Malta und St. Agnes an der Dammer Straße.

Mit tollen Workshop-Angeboten lädt das Yogastudio „Freigeist“ ein (bei der Blaubeerplantage Dorfmeier) und erstmalig öffnet die neue Ergotherapiepraxis Winkelmann an der Herringhauser Straße die Türen für das breite Publikum. Und wer nicht den richtigen Durchblick hat, kann eine Gleitsichtbrillenanalyse bei Optik Wübker durchführen lassen.

Im Ortsmittelpunkt bietet A.N.Y.Cut spannende Aktionen mit „bunte Strähnchen“ für Kids und mit dem Kaninchenzuchtverein und seinen Ausstellungstieren. Eine Ballonkünstlerin formt kreative Ballontiere und auf dem Volksbankparkplatz baut der Mini Truck Club seinen großen Parcours auf. Blumig und lecker süß geht es in Melli's Blumenlädchen zu.

Die Hauptstraße in Hunteburg bietet nicht nur einen attraktiven Mittelpunkt. An dem einen Ende bietet einerseits der Straße die Physiotherapiepraxis Gering eine starkes Mitmachprogramm samt Fotopoint und andererseits der Straße ist der große Hüpfburgenpark und die Eisdiele, die gerne eine „Hunteburger Auszeit“ bietet.

Wir sind

HUNTEBURG

VIelfalt, die VERbindet!

Samstag, den 20.06.2026
von 15 bis 20 Uhr

Gesamtorganisation durch die Hunteburger Werbegemeinschaft e.V.,
Am Alten Bahnhof 8, 49163 Hunteburg, Vorsitzende: Christine Bullermann
www.werbegemeinschaft-hunteburg.de






Wir sind Hunteburg mit Candybar

35 Jahre - Ich sage Danke mit tollen Jubiläumsangeboten!

Blumen & Lifestyle

Melli

Blumenlädchen

Melanie Langer
Herringhauser Str. 7 · HUNTEBURG · 05475/869



An dem anderen Ende der Hauptstraße ist am Dorfgemeinschaftshaus, dass zur Besichtigung des Hauses geöffnet ist, Firma Schwarze mit Getränken vertreten. Der Hunteburger Klassik Treff und die Alttraktorenfreunde zeigen ihre historischen Vehikel. Die Firma Hoffmeister verwöhnt ihre Gäste mit einer Aperolbar und das Team des evangelischen Kindergartens bietet eine Foto-Schmink-Aktion.

Ein besonders Highlight bietet der erstmalig von Petra Janwlecke

organisierte Hobby-Handwerkermarkt auf dem Parkplatz gegenüber der evangelischen Kirche. Über 15 Aussteller zeigen ihr Handwerk. Das Angebot umfasst: Acrylbilder, Schmuck vielfältigster Herstellungsart, Deko aus Gips, Holz, Filz, Glas. Außerdem Häkeltiere, vielfältiges Makramee Handwerk, Kerzen, Kieselsteinkunst, Topflappen & Körnerkissen, Schalen, Lichtobjekte, Genähtes & Gestricktes sowie 3D-Drucke und vieles mehr.

Wer sich daran noch nicht ausgetobt hat, kann auf dem Sportplatz,



...damit es fährt:

Motorrad & KFZ Meisterbetrieb

Wir wünschen viel Spaß in Hunteburg!

Ihr Fachbetrieb für:
• Kfz • Motorrad • Motorroller • Quad
Wartung u. Reparaturarbeiten

Ralf Wilker
Mühlenkamp 1 · 49163 Hunteburg
0 54 75 / 9 59 71 53 • kfz-wilker@t-online.de

Mo. - Do. 7.45 - 12.00 Uhr + 13.00 - 16.45 Uhr
Fr. 7.45 - 12.00 Uhr + 13.00 - 15.00 Uhr

dem Schützenhaus und auf dem Tennisplatz den Angeboten der Vereine folgen – ein riesiges Programm für jedermann. Und dann findet auf dem Hof Winter noch das 5. Hunteburger „Moto Guzzi & Friends Treffen“ statt.

Hunteburg präsentiert sich lebhaft und zeigt seine sehr ansprechende Vielfalt, die Hunteburg stark macht.

20 Jahre „Wir sind Hunteburg“ lockt am Samstag dem 20. Juni 2026 ab 15 Uhr mit einem tollen Programm.

Wir freuen uns darauf!
Wir laden Euch herzlich ein!



Aperol-Bar

Am Samstag, 20. Juni von 15.00 - 20.00 Uhr

bieten wir Ihnen frisch gemischten Aperol Spritz gegen eine Spende für die DLRG Jugendarbeit an.

Wir freuen uns auf Sie, Ihr Hoffmeister-Team

HOFMEISTER
... so nah, so gut, so preiswert

Hauptstraße 2 · HUNTEBURG · Tel. 05475-328
www.hoffmeister-hunteburg.de

Eisenwaren · Öfen · Werkzeuge · Haushaltswaren · Geschenkartikel



Seniorenresidenz  **Pflegen mit Herz**
Geborgenheit im Alter
Hunteburg GmbH
 Familiäre Einrichtung
 mit 20 Dauerpflegeplätzen
 Kurzzeit- u. Verhinderungspflege
Bei uns gibt es Kaffee und Kuchen
Wir freuen uns auf Ihren Besuch
 Dammer Str. 21 · 49163 Hunteburg
 www.seniorenresidenz-hunteburg.de Tel. 0 54 75 - 9 58 80



Wir sind Hunteburg 2026

Die Hunteburger Werbegemeinschaft veranstaltet am Samstag, den 20. Juni 2026

Wir sind Hunteburg 2026

unter dem Motto:

„Vielfalt, die verbindet!“

Besonders viele Betriebe schließen sich dieses Jahr diesem Motto mit einem verkaufsoffenen, langen Samstag von 15 bis 20 Uhr an!

Hunteburg präsentiert sich vielfältig und interessant!

Alle teilnehmenden Betriebe bieten etwas Besonderes. Es gesellen sich Vereine und Gastaussteller zu den Betrieben oder an andere markante Stellen im Ort.

Leckere Kleinigkeiten und besondere Aktionen für Groß und Klein werden unseren Gästen geboten.

Die folgende Auflistung gibt einen Überblick.

„Wir sind Hunteburg“ ist eine wunderschöne Kombination vieler Teilnehmer.

Hunteburg ist ein lebendiger Ort!

Wir freuen uns auf viele Besucher!

Eure Hunteburger
Werbegemeinschaft

Übersicht aller teilnehmenden Betriebe und Vereine und deren Standorte:

- A.N.Y.Cut: Caterer Dudu & bunte Strähnchen für Kids
- Altraktorenfreunde: Treckerausstellung
- Volksbank (und Umgebung) Ballonkünstlerin: Ballontiere
- Café Malta: Kaffee & Kuchen
- Dorfgemeinschaft Hunteburg: Besichtigung des Dorfgemeinschaftshauses

- Evang. Kindergarten: Foto-Schmink-Aktion
- Freigeist Yoga: Workshops & Waffeln
- Getränke Schwarze: Getränkewagen
- Hobby-Handwerkermarkt - Über 15 Aussteller präsentieren Selbstgemachtes: Acrylbilder / Schmuck vielfältigster Herstellungsart / Deko aus Gips, Holz, Filz, Glas / Häkeltiere / vielfältiges Makramee-Handwerk / Kerzen / Kieselsteinkunst / Topflappen & Körnerkissen / Schalen / Lichtobjekte / Genähtes & Gestricktes / 3D-Drucke u.v.m.
- Hoffmeister: Aperolbar
- (Sportplatz) HSV: Kinder-3-Kampf
- Huba Zeltlager: Spiele & Nachtwanderung
- Huntefrische Markt: Kinderaktion & Essen & Getränke
- Hunteburger Auszeit: 2x Vanilleis & Erdbeersauce für 3 €
- Hunteburger Klassik Treff (HKT): Fahrzeugausstellung
- Hüpfburgenpark Große: Hüpfburgen und Rutschenlandschaft
- Julia Familienzeit: Vorstellung Familienberatung
- Katholischer Kindergarten: Tattoos & Popcorn
- Kaninchenzuchtverein: Kaninchenzucht-Ausstellung
- Kiebitzmarkt Brune: Schwarz-rot-goldene Köstlichkeiten & 11 % Rabattaktion
- Kolpingfamilie: Sommerfest u.a. mit Wasserspielen & Bauklötzen
- Melli's Blumenlädchen: Candybar & Angebote
- Mini Truck Club: Parcours
- Wilmsmann: Wasseraufbereitung
- Physiotherapie Gering: Torwand, Fotopoint, Mitmach-Stationen
- Pizzeria Milano: Pizzabrotchen 5 €
- Seniorenresidenz: Kaffee & Kuchen
- (Schützenplatz) Schützenverein: Bogenschießen
- St. Agnes: Fingerfood
- (Tennisplatz) Tennisverein: Aktionen
- Winkelmann Ergotherapie: Besichtigung & Kinderparcours
- Wübker: Fingerfood & Gleitsichtbrillenanalyse
- Yayla: Dönerbox 5 €



Ihre Küchenausstellung in Hunteburg

 **Ihr Küchenpartner**

Willmann

Im Gewerbegebiet III · Scheelenkamp 6 · 49163 Hunteburg
 Tel 05475 - 1754 · www.kuechenwillmann.de






KIEBITZ MARKT
— Die Fachmärkte für Haus, Tier und Garten —

Wir sind **HUNTEBURG**
20. Juni 2026
15 - 20 Uhr

Genuss in Schwarz-Rot-Gold

11 %
Mannschafts-Rabatt &
starke Einzelaktionen

KIEBITZMARKT BRUNE
49163 Hunteburg – Dammer Str. 31

Genuss in Schwarz-Rot-Gold

Zur Fußball-WM wird's im Kiebitzmarkt Brune nicht nur schwarz-rot-gold – sondern auch richtig lecker!

Zum Aktionstag „Wir sind Hunteburg“ am 20.06.2026 schnürt der Kiebitzmarkt Brune besondere Genusspäckchen in den Farben der Deutschlandflagge. Gefüllt mit regionalen Spezialitäten, herzhaften Highlights und feinen Genussmomenten werden Sie kulinarisch durch die spannende Zeit der Weltmeisterschaft begleitet.

Freuen Sie sich auf köstliche Spezialitäten aus der Kiebitzmarkt-Genusswelt:

Kräftige Brotbackmischungen, süße und herzhafte Brotaufstriche, bunte Fruchtaufstriche, regionale Nudeln, aromatische Pestos, feine Snacks, eingekochtes Gemüse, regionalen Honig und würzige Grillsaucen. Natürlich dürfen auch die beliebten Senfsorten nicht fehlen – allen voran der Männer-Bier-Senf, der

genauso perfekt zum geselligen Fußballabend passt wie die Dunkelbier-Grillsauce! Dazu empfiehlt der Kiebitzmarkt den köstlichen Rotwein der Marke Kiebitz - Bötzingen.

Die fruchtige Note dieses Weines, der sich in einem kräftigen Rubinrot zeigt, wird begleitet von einem sehr intensiven Bukett, das an reife Brombeeren und Kirschen erinnert. Auch an den Familienhund hat der Kiebitzmarkt gedacht.

Der schwarz-rot-goldene Snack-Mix mit Huhn, Lamm und Lachs erfreut auch den vierbeinigen Fußballfan.

Lassen Sie sich überraschen von den



geschnürten Genusspäckchen, die die Farben Schwarz, Rot und Gelb auf besonders geschmackvolle Weise vereinen – ideal zum Verschenken, Teilen oder selbst Genießen.

So wird das nächste Spiel der deutschen Nationalmannschaft auch

zum kulinarischen Highlight.

Kommen Sie vorbei, entdecken Sie die köstlichen Genusspäckchen und erleben Sie die Hunteburger Geschäftswelt mit dem Aktionstag „Wir sind Hunteburg – Vielfalt, die verbindet“!

Wir bauen für Sie.



Der neue Katalog ist da!



Aufgrund der Glasfaserumstellung sind wir aktuell nur unter 0171-2763887 zu erreichen!

cw@wlecke-energie.de
www.wlecke-energie.de

*Schlüsselfertiges Bauen-
Fordern Sie jetzt unseren
kostenlosen Katalog an*

Energieeffizienzexperte · Fördermittelbeantragung ·
Energieausweise · Bauplanung · Bauleitung ·
schlüsselfertiges Bauen

„Niedermehren radelt“ - wieder ein voller Erfolg



Unter dem Motto „Niedermehren radelt“ war jede und jeder, groß und klein zu einer gemeinsamen Radtour eingeladen - und rund 50 Radlerinnen und Radler folgten dem Aufruf.

Niedermehren. Am 25. Mai startete die Dorfgemeinschaft den Start des diesjährigen STADTRADELNs. Unter dem Motto „Niedermehren radelt“ war jede und jeder, groß und klein zu einer gemeinsamen Radtour eingeladen - und rund 50 Radlerinnen und Radler folgten dem Aufruf. Pünktlich um 11 Uhr startete die

Gruppe bei bestem Wetter vom Dorfplatz in Niedermehren. Die etwa 25 Kilometer lange Strecke führte vom Dorfplatz, über Levern, zur Glocke in Sundern, wo sich alle Teilnehmerinnen und Teilnehmer stärken und die schöne Aussicht genießen konnten. Weiter ging es dann über den Sunderner Hügel zurück zum Dorfplatz.

Die Stimmung während der gesamten Tour war hervorragend. Jung und Alt radelten gemeinsam durch die reizvolle Landschaft und setzten damit ein tolles Zeichen für Gemeinschaft, Bewegung und Klimaschutz. Zum Abschluß trafen sich alle wieder auf dem Dorfplatz in Niedermehren zum gemütlichen Grillen. In geselliger

Runde klang der Tag bei leckeren Essen und vielen guten Gesprächen aus. Die Veranstaltung war ein voller Erfolg und von der Dorfgemeinschaft hervorragend organisiert. Alle Beteiligten waren sich einig: „Niedermehren radelt“ war eine tolle Aktion, die im nächsten Jahr gerne wiederholt werden darf.

Märchenhaftes Treiben auf dem Hof Tomte in Brockum

Internationales Ensemble „Nicole und Martin“ zeigt am 20. und 21. Juni besondere Theaterstücke für Jung und Alt



„Das weiße Zelt von Nicole und Martin ist ein sehr hochwertiges kulturelles Ereignis“, kündigen die Veranstalter an.

Brockum. Nicole und Martin reisen seit 1999 mit ihrem internationalen Theater Ensemble durch ganz Europa und dieses Jahr kommen sie nach Brockum. Sie zeigen eine neue Art des Volkstheaters, als Begegnungs- und Erlebnisort. Ihre Vorführungen basieren auf der Grundlage alter Volksmärchen, dargestellt aus einer Mischung von Text, Musik, Gesang, Akrobatik und Poesie. Der Hof Tomte in Brockum als Gastgeber lädt ein, ein ganz besonderes Theater zu erleben.

Gespielt werden:

- am 20. Juni um 17 Uhr
Der Eisenhans und
- am 21. Juni um 11 Uhr
Das Mädchen ohne Hände



Karten gibt es Online oder an der Abendkasse.

Kontakt:
Hof Tomte, Gernot Jacob und
Juliane Völkle-Jacob
Schwacken Hagen 21,
49448 Brockum
Telefon: 05443 360
oder 01639827862

Nicole und Martin reisen seit 1999 mit ihrem internationalen Theater Ensemble durch ganz Europa und dieses Jahr kommen sie nach Brockum.



Die Vorführungen basieren auf der Grundlage alter Volksmärchen, dargestellt aus einer Mischung von Text, Musik, Gesang, Akrobatik und Poesie.

Anzeige

Hoffest am 28. Juni auf dem Hollweder Königshof

Familie Wehdebrock verspricht einen Sau-gemütlichen Nachmittag mit allem, was auf dem Bauernhof dazugehört



Das alljährliche Hoffest bei Wehdebrocks in Hollwede steht an. Ganz besondere Blickfänge bieten die wunderschön restaurierten Ackerschlepper der Altraktorenfreunde Varlheide

Hollwede. Am Sonntag, 28. Juni, ist wieder Hoffest bei Wehdebrocks und das bedeutet, bereits eine Woche vor dem Schützenfest wird in der Hollweder Schützenkönigs-Residenz schon mal richtig gut gefeiert.

Familie Wehdebrock verspricht einen Sau-gemütlichen Nachmittag mit allem, was auf dem Bauernhof dazugehört.

Ab 12 Uhr glüht die Holzkohle unter hofeigenen Grill-Spezialitäten und wer gerne guten Wein trinkt, bekommt in der Laube manch edlen Tropfen aus dem Frankenland. Allerfeinste Kuchen und Torten bringen die Steweder Landfrauen mit zum Kaffee, Akkordeonmusik und interessante Marktstände

sind auch wieder dabei, genau wie im Jahr zuvor. Ganz besondere Blickfänge bieten die wunderschön restaurierten Ackerschlepper der Altraktorenfreunde Varlheide. Für kleine Gäste gibt es eine Hüpfburg. „Bei Regen gibt es trockene Plätze in der Scheune in der Weinlaube oder unterm Zeltdach“, verspricht Rainer Wehdebrock, „Sonnenschein wäre aber schon schöner“.

Der Eintritt ist frei, wer kommt, ist beim kostenlosen Gewinnspiel mit dabei. Zu gewinnen gibt es Einkaufsgutscheine für den Hofladen.

Die Hollweder Königs-Familie Wehdebrock freut sich auf viele Gäste - um 12 Uhr geht's los!

Weitere Informationen gibt es online unter: www.hofwehdebrock.de



Am Sonntag, 28. Juni, ist wieder Hoffest bei Wehdebrocks und das bedeutet, bereits eine Woche vor dem Schützenfest wird in der Hollweder Schützenkönigs-Residenz schon mal richtig gut gefeiert.



Blick ins Vorjahr: Gastgeber Rainer Wehdebrock begrüßt die zahlreichen Besucherinnen und Besucher auf seinem Hof.

Die nächste Ausgabe erscheint am:
Freitag, 19. Juni 2026
Annahmeschluss ist am:
11.06.2026 um 10 Uhr

RAUTENBERG MEDIA Zeitungspapier –
 PEFC & FSC:
 Made of paper awarded the EU Ecolabel
 LIC no. NOR/011/002, supplied by Norske Skog

IMPRESSUM
 STEMWEDER BOTE

HERAUSGEBER, DRUCK UND VERLAG

RAUTENBERG MEDIA KG
 Kasinostraße 28-30 · 53840 Troisdorf
 HRA 3455 (Amtsgericht Siegburg)
 USt-ID: DE214364185
 Komplementär: Dr. Franz-Wilhelm Otten
 Tel. 02241 260-0
 willkommen@rautenbergberg.media

Verantwortlich für den redaktionellen Teil,
 gemäß § 18 Abs. 2 MStV:
 Nathalie Lang und Corinna Hanf
 Verantwortlich für den Anzeigenteil:
 Dunja Rebinski

ERSCHEINUNG wöchentlich

RUBRIKWEISE

INHALTLICHE VERANTWORTUNG

Politik (Mitteilungen der Parteien):
 SPD Mathias Straub
 Bündnis 90 / Die Grünen Uta Gesenhues

Die inhaltliche Verantwortung für die Beiträge in den oben genannten Rubriken liegt bei den jeweils benannten Personen bzw. Institutionen. Die Redaktion nimmt keine inhaltliche Prüfung dieser Beiträge vor.

Verteilung & rechtliche Hinweise

Kostenlose Haushaltsverteilung in Stewede. Keine Zustellgarantie. Einzelheft: 5,00 € zzgl. Porto (Bestellung über die Herausgeberin). Geschützte Warenzeichen sind meist nicht gesondert gekennzeichnet; fehlende Hinweise begründen kein Nutzungsrecht. Namentlich gekennzeichnete Beiträge geben nicht zwingend die Meinung der Redaktion wieder.

Pressematerial & eingesandte Inhalte

Eingesandtes Material wird nicht zurückgesandt. Ein Anspruch auf Veröffentlichung besteht nicht. Die Einreichenden haften für Inhalte, Rechtmäßigkeit und vollständige Quellenangaben. Mit der Einreichung wird Rautenberg Media ein einfaches Nutzungsrecht zur Veröffentlichung in Print- und Onlineversionen eingeräumt – auch für Bildmaterial. Die Einreichenden garantieren die Rechteinhaberschaft und stellen Rautenberg Media von Ansprüchen Dritter frei. Bei versehentlichem Weglassen von Namens- oder Quellenangaben verzichten sie auf daraus entstehende Ansprüche. Fremdbeiträge erscheinen auf Verantwortung der jeweiligen Einreichenden. Die Redaktion wählt aus und bearbeitet, übernimmt aber keine Haftung für Inhalte.

KONTAKT

MEDIENBERATERIN

Mareile Mattlage
 Fon 02241 260-180
 stemweder-bote@rautenbergberg.media

VERTEILUNG

Regio Presse Vertrieb GmbH
 mail@regio-pressevertrieb.de
 regio-pressevertrieb.de

VERKAUF Fon 02241 260-112

verkauf@rautenbergberg.media

REDAKTION Fon 02241 260-250 /-212

redaktion@rautenbergberg.media

RAUTENBERG MEDIA ONLINE

rautenbergberg.media
 facebook.de/rautenbergbergmedia
 instagram.de/rautenbergberg_media
 youtube.com/@rautenbergbergmedia



ZEITUNG

stemweder-bote.de/e-paper

SHOP

rautenbergberg.media/anzeigen

LOKALER GEHT'S NICHT

Für Nordrhein-Westfalen publiziert Rautenberg Media über 80 Städte- und Gemeindezeitungen. Lernen Sie uns als 360° Media-Partner auch bei DRUCK, WEB und FILM kennen.

Wir freuen uns auf Sie: rautenbergberg.media



- ZEITUNG
- DRUCK
- WEB
- FILM

PRIVATE & GESCHÄFTLICHE KLEINANZEIGEN – PREISGÜNSTIG UND EFFEKTIV
VÖR JED'N WATT DORBIE!

Gesuche

Kaufgesuch

Frau Stefan kauft:

Pelze, Lederjacken, Schreib-, Nähmaschinen, Abendgarderobe, Porzellan, Zinn, Krüge, Trachten, Taschen, Uhren, Münzen, Schmuck, Zahngold, Silberbesteck, Bilder, Ölgemälde, Bernstein, Hirschgeweihe, seriöse Kaufabwicklung.
 Tel.: 0177/4278838,
 Mo-So, 9-20 Uhr.



An Wahltagen darf in Norwegen kein Alkohol verkauft werden.



Familien ANZEIGENSHOP

RAUTENBERG MEDIA

GEBURT12.1
 43 x 90 mm
 ab **52,00***

HALLO Welt

Für alles was wirklich zählt!

shop.rautenbergberg.media

*inkl. MwSt., Preis variiert nach Auflage der Zeitung.

KLEINANZEIGEN
 PRIVAT & GESCHÄFTLICH

ONLINE BESTELLEN

rautenbergberg.media/kleinanzeigen
 Ihre private*
KLEINANZEIGE
 bis 100 Zeichen
 in dieser Zeitung **ab 6,99€**

*gewerbliche Kleinanzeige ab 13,99 €

■ ■ ■ ■ RAUTENBERG MEDIA

Online lesen: stemweder-bote.de/e-paper

STEMWEDER BOTE

VERTEILUNG IN
 STEMWEDE UND IN DER
 SAMTGEMEINDE LEMFÖRDE

**HALLO PRESSESPRECHER/INNEN
 PRESSEBEAUFTRAGTE**

der **VEREINE – KIRCHEN – SCHULEN** und
 anderer Organisationen

Akkreditieren Sie sich gleich jetzt
 für das CMS-System von Rautenberg Media,
 um für diese Zeitung Artikel einzustellen:
<https://redaktion.rautenbergberg.media>

Wir freuen uns auf Sie!

■ ZEITUNG ■ DRUCK ■ WEB ■ FILM

Haben Sie Fragen zur Verteilung dieser Zeitung?

Nutzen Sie bitte unseren Online-Service auf
www.regio-pressevertrieb.de

DANKE, dass Sie uns lesen.
 Wir freuen uns auf Ihr Feedback.

REGIO PRESSE VERTRIEB GmbH
 Die Zeitungszustellgesellschaft der RAUTENBERG MEDIA KG



Wer redet, der führt

Im Beruf entscheidet oft nicht nur das Fachwissen über Erfolg oder Misserfolg, sondern auch die Fähigkeit, sich klar auszudrücken. Wer überzeugend spricht, Meetings souverän leitet und Gespräche professionell führt, hinterlässt einen bleibenden Eindruck. Doch diese Fähigkeiten fallen den wenigsten Menschen in den Schoß. Sie lassen sich aber trainieren.

Der erste Schritt beginnt lange vor dem eigentlichen Auftritt: mit guter Vorbereitung. Wer einen Vortrag hält oder ein Meeting leitet, sollte Ziel und Struktur im Voraus klar definieren. Was soll am Ende erreicht sein? Welche Punkte sind unverzichtbar, welche können wegfallen? Eine durchdachte Agenda hilft nicht nur den Sprechenden selbst, sondern auch dem Publikum oder den Teilnehmenden, dem Gesagten zu folgen. Wer gut vorbereitet in einen Raum geht, wirkt und ist automatisch sicherer.

Stimme und Körper sprechen mit

Kommunikation ist weit mehr als

Worte. Studien zeigen, dass ein erheblicher Teil des Eindrucks, den Menschen hinterlassen, über Körpersprache und Stimme transportiert wird. Aufrechte Haltung, ruhige Gestik und Blickkontakt signalisieren Kompetenz und Interesse. Wer dagegen verschränkte Arme, einen gesenkten Blick oder eine monotone Stimme mitbringt, wirkt schnell unsicher oder desinteressiert, selbst wenn der Inhalt stimmt.

Die Stimme ist dabei ein besonders wirkungsvolles Instrument. Tempo, Lautstärke und gezielte Pausen strukturieren das Gesagte und halten die Aufmerksamkeit. Wer zu schnell spricht, verliert sein Publikum. Wer bewusst innehält, gibt dem Gehörten Zeit, anzukommen. Auch das Absenken der Stimme am Satzende wirkt deutlich souveräner als das fragende Hochziehen, das Unsicherheit signalisiert.

Nervosität ist dabei kein Zeichen von Schwäche, sondern eine natürliche Reaktion. Tiefes Atmen vor dem Auftritt, eine kurze Pause vor dem ersten Satz und bewusstes Verlangsamen

des Sprechtempos helfen, die innere Anspannung zu regulieren. Viele erfahrene Redner berichten, dass die Nervosität nie ganz verschwindet, aber mit der Zeit handhabbar wird.

Digitale Meetings:

eigene Regeln, eigene Tücken
Videokonferenzen haben den Berufsalltag dauerhaft verändert und bringen eigene Anforderungen mit sich. Ein aufgeräumter Hintergrund, gute Beleuchtung und ein funktionierendes Mikrofon sind keine Kleinigkeiten, sondern Grundvoraussetzungen für einen professionellen Auftritt. Wer die Kamera einschaltet, signalisiert Präsenz und Engagement. Wer andere ausreden lässt und sich kurz fasst, trägt dazu bei, dass digitale Meetings effizienter werden als Ihr Ruf ihnen nachsagt.

Auch hier gilt: Vorbereitung schützt vor Chaos. Eine klare Moderation, ein definiertes Ziel und ein pünktlicher Start sind der informelle Knigge



digitaler Zusammenarbeit.

Wer merkt, dass der eigene professionelle Auftritt schwerfällt, muss das nicht allein lösen. Kommunikationstraining und Rhetorikschulungen gehören in vielen Unternehmen zum Weiterbildungsangebot. Es lohnt sich, das Gespräch mit der eigenen Führungskraft zu suchen oder privat in eine solche Fortbildung zu investieren. Denn wer gut kommuniziert, kommt weiter.

WIR SUCHEN DICH ZU SOFORT in Vollzeit

Fachlagerist / Fachkraft für Lagerlogistik (m/w/d)

Dein Aufgabengebiet:

- Deine Tätigkeit umfasst das Prüfen des Warenein- und ausgangs sowie die anschließende Verbuchung im System
- Kommissionieren / Verpackung von Waren und das Erstellen von Versandpapieren gehört ebenso dazu
- Weitergehend übernimmst Du die fachgerechte Be- und Entladung
- Ebenso nimmst Du Bestandsprüfungen vor und gleichst diese mit dem System ab

Dein Profil:

- Du verfügst über eine abgeschlossene Berufsausbildung als Fachlagerist oder Fachkraft für Lagerlogistik
- Du besitzt einen Flurförderschein (Staplerschein)
- Zielorientiertes Denken und Handeln sowie eigenverantwortliches und selbstständiges Arbeiten gehört zu deinen Fähigkeiten
- Du hast gefestigte Kommunikationsfähigkeiten, bist teamfähig, zeigst Engagement und verfügst über körperliche Fitness

Deine Perspektiven:

- Eine garantierte Festanstellung mit attraktiver und leistungsgerechter Vergütung
- Freu dich über Zusatzleistungen wie Urlaubs-, Sonder und VWL-Zahlungen
- Du hast abwechslungsreiche / verantwortungsvolle Aufgaben und bekommst eine umfassende Einarbeitung in ein motiviertes Team
- Dich erwartet ein angenehmes Arbeitsklima und flache Hierarchien

Interesse?

Wir freuen uns auf Deine vollständigen Bewerbungsunterlagen.

Libercosystems GmbH
Benjamin Culbert
Im Westerbruch 46
49152 Bad Essen
Tel. 05472 / 954998-3
www.libercosystems.de
b.culbert@libercosystems.de



Sie haben Lust, Kindern, Eltern und Lehrkräften an der Grundschule Bad Essen als verlässliche Ansprechperson zur Verfügung zu stehen, die Bildungs- und Teilhabechancen zu verbessern, individuelle Entwicklungsprozesse zu unterstützen und ein wertschätzendes Miteinander im Schulalltag zu fördern?



Dann bewerben Sie sich bei der gemeindeeigenen

KINDERLAND BAD ESSEN gGmbH

gerne zu August 2026 oder später als

Schulsozialarbeiter/in (w/m/d)



Die regelmäßige wöchentliche Arbeitszeit beträgt ca. **18 Wochenstunden**. Eine **Stundenaufstockung** ist ggf. über eine Tätigkeit in der Ganztagsbetreuung, in der Ferienbetreuung oder über eine Tätigkeit in einer Kindertagesstätte der **KINDERLAND BAD ESSEN gGmbH** möglich.

Eine ausführliche Stellenbeschreibung finden Sie unter www.badessen.de.

Schriftliche Bewerbungen mit aussagefähigen Unterlagen richten Sie bitte **schnellstmöglich** und **spätestens bis zum 17. Juni 2026** an die

KINDERLAND BAD ESSEN gGmbH

Personalabteilung, Lindenstraße 41/43, 49152 Bad Essen

Reparatur Café Stemwede öffnet seine Pforten

**Donnerstag, 18. Juni, 17 Uhr,
Life House**

Wer kennt das nicht: Nach kürzerer oder längerer Nutzung gehen alle Geräte einmal kaputt. Wegwerfen? Oder doch reparieren. Viele Gegenstände, an denen nicht viel kaputt ist, können nach einfacher Reparatur problemlos weiter verwendet werden. Dafür gibt es das „Reparatur Café Stemwede“.

Das „Reparatur Café Stemwede“ ist ein Reparaturtreffpunkt für Menschen, die defekte Gegenstände unter Anleitung erfahrener Experten selbstständig zu reparieren versuchen. Neben der Reparatur von kleinen Elektrogeräten gibt es Hilfe bei mechanischen Problemen und bei vor Ort durchführbaren Fahrrad-

Reparaturen. Gemeinsam werden defekte Alltagsgegenstände repariert, es gibt sachkundige Beratung und das Wissen über Reparaturen wird erweitert.

Das „Reparatur Café Stemwede“ findet einmal pro Monat jeweils am 3. Donnerstag des Monats im Life House in Stemwede-Wehdem statt. Der nächste Termin ist am Donnerstag, 18. Juni, von 17 bis 19 Uhr.

Während der Öffnungszeiten sind freiwillige Reparateure vor Ort, die über besondere Fähigkeiten im handwerklichen Bereich verfügen und bei der Reparatur defekter Alltagsgegenstände unterstützen. Darüber hinaus sind handwerklich begabten Personen, die Spass am Reparieren haben und sich aktiv



Reparatur Café Stemwede

einbringen möchten, eingeladen sich am „Reparatur Café Stemwede“ zu beteiligen. Ansprechpartner für

Interessierte ist Günter Kröger unter 0151-20415353 oder per E-Mail unter reparieren@jfk-stemwede.de.

Life House macht Kinder mobil

Das Spielmobil des Life House macht wieder an allen Stemweder Grundschulen Station. Auf den Schulhöfen der Grundschulen bietet es unter dem Motto „Alles was Spaß macht“ Spannung, Spaß, Spiel und viel Action für die Kinder. Kommen können wie immer alle Kinder, auch aus den Kindergärten. „Wir sind mit unserem Spielmobil vor Ort und haben jede Menge Dinge zum Spielen und kreativ

sein“, so das Life House Team.

Ganz bewusst werden keine großen Attraktionen aufgebaut, wenn das Spielmobil kommt. Vielmehr steht das gemeinsame Spielen im Vordergrund. Es ist wie immer bepackt mit vielen tollen Sachen, wie Jonglage- und Balanceübungen, ein Riesen-Vier-Gewinnt, Riesen-Kniffel, eine lange Murrenbahn, Trampolin, Hüpf Tiere, Einräder, Pedalos,

Rollbretter, Ballspiele und ganz viele andere Spielsachen, die die Kinder ausprobieren können. Dazu gibt es im Spielmobil diverse Gesellschaftsspiele, Buntstifte, Wassermalfarben und vieles mehr. „Die Kinder sollen einfach kommen, Interesse und Ideen mitbringen. Daraus werden wir spannende Aktionen kreieren!“, so lädt das Spielmobil-Team alle Kinder ein, sie auf den Schulhöfen zu besuchen.

An den folgenden Terminen ist das Spielmobil auf den Grundschulhöfen für die Kinder präsent: Grundschule Oppenwehe (Dienstag, 16. Juni, 13:30 bis 15:30 Uhr), Grundschule Haldem (Mittwoch, 17. Juni, 14 bis 16 Uhr) und Grundschule Levern (Donnerstag, 18. Juni, 14 bis 16 Uhr). Eine Anmeldung ist nicht erforderlich und der Besuch des Spielmobils ist natürlich kostenlos.

ANZEIGEN · PROSPEKTEVERTEILUNG DRUCKE · WEB-AUFTRITTE · FILM

Rufen Sie uns an und vereinbaren Sie einen Termin mit uns.



Wir rücken Ihre Produkte und Dienstleistungen, die gesamte Leistungsfähigkeit Ihres Unternehmens, individuell nach Ihren Wünschen, ins richtige Licht.

ZEITUNG Lokaler geht's nicht. **DRUCK** Satz, Druck, Image. **WEB** 24/7 online. **FILM** Perfekter Drehmoment.

STEMWEDER BOTE

VERTEILUNG IN
STEMWEDE UND IN DER
SAMTGEMEINDE LEMFÖRDE



MEDIENBERATERIN

Mareile Mattlage

FON 02241 260-180

E-MAIL stemweder-bote@rautenberg.media

MEDIENBERATERIN

Kathrin Sander

FON 02241 260-179

E-MAIL stemweder-bote@rautenberg.media

„Eine historische Zäsur für den Biermarkt in OWL“

Presse-Statement zur Schließung der Herforder Brauerei:
Christoph Barre warnt vor fortschreitendem Identitätsverlust der Region

OWL. Nach der Bekanntgabe der bevorstehenden Schließung der Herforder Brauerei und den vielen daraus resultierenden Kommentaren und Beileidsbekundungen in den Medien äußert sich nun Christoph Barre, Eigentümer und Geschäftsführer der benachbarten Privatbrauerei Ernst Barre GmbH aus Lübbecke, wie folgt zu den Geschehnissen:

„Die Nachricht von der bevorstehenden Schließung der traditionsreichen Herforder Brauerei hat in der gesamten Region Ostwestfalen-Lippe und auch darüber hinaus tiefe Bestürzung ausgelöst. Die auch für Branchen-Insider überraschende - wenn auch nicht ganz unerwartete - Nachricht markiert eine historische Zäsur für den Biermarkt in OWL. Insbesondere in Zeiten einer spürbaren wirtschaftlichen Rezession ist der Verlust eines so bedeutenden Arbeitgebers ein schwerer Schlag für unsere Heimat. Im Zentrum meiner Betroffenheit stehen zunächst die rund 100 Mitarbeiterinnen und Mitarbeiter am Standort Hiddenhausen sowie deren Familien, die nun vor dem Nichts stehen. Uns liegt inzwischen eine ganze Reihe von Bewerbungen von Betroffenen vor, die wir aktuell prüfen. Besonders tragisch ist die Situation der 13 Auszubildenden - größtenteils in brauereitypischen



Nach der Bekanntgabe der bevorstehenden Schließung der Herforder Brauerei äußert sich nun Christoph Barre, Eigentümer und Geschäftsführer der benachbarten Privatbrauerei Ernst Barre GmbH aus Lübbecke, zu den Geschehnissen.

Berufen. Wir haben uns spontan dazu entschieden, einigen dieser Berufseinsteiger eine Perspektive in unserer Brauerei zu eröffnen, indem wir für einige Jahre über Bedarf ausbilden werden.

Der Verlust der Herforder Brauerei geht weit über nackte Wirtschaftszahlen hinaus. Bier ist kein austauschbares, industrielles Massengut, sondern ein hochemotionaler, regionaler Anker. 148 Jahre lang prägte insbesondere der leidenschaftlich ausgetragene Wettbewerb der

beiden in OWL führenden Marken Herforder und Barre den Biermarkt der Region. Ein wichtiger Nebeneffekt dieses regionalen Wettbewerbs war, dass damit die Verbraucher ein gutes Stück gegen die Biere von externen Großbrauereien immunisiert wurden.

Insbesondere der kontinuierliche Marktanteilsverlust der ehemals überregional bedeutsamen Marke Herforder, die seit 2007 zur Warsteiner-Gruppe gehört, hat die Tore in OWL für externe Großbrauereien

weit geöffnet. Deren Marktanteil ist im Gegenzug in den letzten 20 Jahren erheblich gestiegen.

Letztlich leben in der wirtschaftsstarke Region OWL rund 2 Millionen Menschen, die jährlich etwa 1,7 Mio. Hektoliter Bier kaufen. Ich gehe davon aus, dass inzwischen über 50 Prozent davon nicht mehr in OWL hergestellt werden. In Süddeutschland wäre ein solcher Zustand undenkbar.

Die in den letzten Tagen oft verbreitete Information, die Schließung der Herforder Brauerei sei Folge des anhaltend rückläufigen deutschen Bierkonsums, stellt insofern nur die halbe Wahrheit dar. Es ist zwar richtig, dass der Biermarkt in Deutschland seit vielen Jahren kontinuierlich schrumpft - seit der Jahrtausendwende betrug der Verlust rund 30 Prozent. Die Absatzverluste der Marke Herforder waren aber erheblich höher - im gleichen Zeitraum gingen dort rund 70 Prozent des Volumens verloren.

Die bittere Wahrheit ist also, dass die Herforder Brauerei nicht als Folge des allgemein rückläufigen Bierkonsums vom Markt verschwindet, sondern primär als Folge von massiven Marktanteilsverlusten. >>>



Ein Handwerk mit langer Tradition: Brauer und Mälzer Ingo Scheidung und Braumeister Arno Huismann sind mit fachmännischem Blick bei der Arbeit.



Christoph Barre, Brauer und Mälzer Ingo Scheidung und Technischer Leiter Dirk Stapper prüfen die Qualität mit geübtem Blick und Gaumen.

Die größten Profiteure des Niedergangs dieser ehemals sehr bedeutenden Regionalmarke waren und sind insbesondere die Großbrauereien aus dem Sauer- und Siegerland. Und nun wieder die vielen Beileidsbekundungen von allen Seiten. Wie oft haben wir diese schon gehört, wenn wieder einmal eine regionale Brauerei geschlossen wird, egal ob diese Feldschlösschen (Minden), Schaumburger (Stadthagen), Hütt (Baunatal) oder nun Herforder heißt. Ich bin mir nicht sicher, ob alle Absender dieser Trauerbekundungen zuvor mit ihrem Konsumverhalten einen Beitrag zum Erhalt der regionalen Brauwirtschaft geleistet haben. Der obengenannte Marktanteilsverlust der OWL-Brauereien hat eben auch mit der schwindenden Lobby für regionale Produkte zu tun. Die Ankündigung, dass das Herforder-Bier zukünftig in Warstein produziert wird, verstärkt diese Entwicklung. Falls nun auch noch die Paderborner Brauerei geschlossen wird, was nicht ganz unwahrscheinlich ist, würde dies eine noch weitergehende Verschärfung der Situation bedeuten.

Was resultiert daraus für uns, die größte verbleibende unabhängige Privatbrauerei in Ostwestfalen-Lippe?

Ich sehe die Privatbrauerei Barre - gemeinsam mit den drei weiteren

familiengeführten Traditionsbrauereien der Region - nun in einer besonderen Verantwortung. Unsere Mission liegt darin, das heimische Brauhandwerk und die Bierkultur in OWL zu verteidigen. Ich sehe dabei das Haus Barre aufgrund seiner herausgehobenen Marktstellung sowohl in der Gastronomie als auch im Handel in einer besonders wichtigen Funktion. Als eine der letzten bedeutenden familiengeführten Privatbrauereien Norddeutschlands stehen wir inzwischen fast ausschließlich im Wettbewerb mit Groß- bzw. Konzernbrauereien, die uns hinsichtlich Produktivität und Synergie überlegen sind.

Wir halten dagegen mit Bodenständigkeit, Authentizität, regionalem Engagement und insbesondere mit handwerklicher Qualität. Beschleunigte Brauverfahren wird es auch in Zukunft bei Barre ebenso wenig geben wie das sogenannte „High-Gravity-Brewing“, das leider inzwischen auch in Deutschland industrieller Standard geworden ist. Wir gehen ganz bewusst einen anderen Weg als die Großbrauereien - und wir sind damit erfolgreich!

Man muss verstehen, dass regionale Familienbrauereien und Braukonzerne unterschiedlich „ticken“. Regionale Privatbrauereien wie Barre stehen für Vielfalt und eine lebendige regionale Bierkultur, während

Großbrauereien in der Regel von einem konsolidierten deutschen Biermarkt träumen. Wenn Braukonzerne ehemals unabhängige Brauereien übernehmen, tun sie dies nicht primär, um die betroffenen Regionalmarken zu retten. Im Fokus dieser Übernahmen steht nach meiner Einschätzung immer die Stärkung der eigenen Marktposition der übernehmenden Großbrauerei. Das Schicksal der Herforder Brauerei ist dafür ein gutes Beispiel. Ich persönlich kenne keine ehemals eigenständige Privatbrauerei, die von einer Übernahme durch einen Braukonzern profitiert hat. In der Regel werden daraus nach der Übernahme seelenlose Produktionsstandorte ohne Entscheidungsträger, die in den meisten Fällen früher oder später geschlossen werden.

Diese Einsicht führte bei uns in der Brauerei, aktuell geführt von der 6. Familiengeneration, bereits vor langer Zeit dazu, den Erhalt als unabhängige Familienbrauerei als oberstes Unternehmensziel zu verankern. Allen Kaufinteressenten - und das waren einige - wurde bisher eine klare Absage erteilt - und das soll auch in Zukunft so bleiben.

Aber woran liegt es eigentlich, dass die hier beheimateten Brauereien in Ostwestfalen-Lippe in der Summe Marktanteile verloren haben?

Es existiert eine alte Brauerweisheit,

die viel Wahrheit enthält: „Bier braucht Heimat - Heimat braucht Bier!“ Eine wichtige Existenzgrundlage für regionale Biermarken sind verlässliche Stammverwender - sprich Menschen, die regelmäßig regionale Biere bevorzugen. Deren Anteil ist in den letzten Jahren in OWL spürbar zurückgegangen - und zwar vor allem im Bereich des Flaschenbieres, das primär im Getränke Einzelhandel und im Lebensmitteleinzelhandel verkauft wird. Ein maßgeblicher Grund für die Schwächung der regionalen Biermarken ist die seit Jahren anhaltende extreme Aktionspolitik insbesondere im Lebensmitteleinzelhandel. Es sind immer wieder die gleichen nationalen „Fernsehmarken“, die Woche für Woche zu ruinösen Preisen - teilweise unterhalb des Einkaufspreises - „verhämmernt“ werden, um Menschen in die Outlets zu locken. Rabatte von 40 Prozent und mehr auf die sogenannten „Fernsehmarken“ vernichten jegliche Form der Markentreue - und das insbesondere hinsichtlich der regionalen Biermarken. Die oftmals in den Märkten kommunizierte regionale Ausrichtung verpufft in einem solchen Umfeld vollends.

Bei allem Verständnis für den harten Wettbewerb im Lebensmitteleinzelhandel: Ich bin mir sicher, dass der Nutzen dieser

Angebotspolitik für den Einzelhandel in keinerlei Relation zum wirtschaftlichen Schaden steht, der im Gegenzug in der heimischen Brauwirtschaft angerichtet wird. Es macht letztlich keinen Sinn, sich als Förderer von regionalen Erzeugnissen darzustellen, wenn zugleich das Sterben eben dieser Regionalanbieter durch eine ruinöse Aktionspreispolitik in Kauf genommen und sogar gefördert wird. Es bleibt zu hoffen, dass der Lebensmitteleinzelhandel hier zeitnah eine Kurskorrektur vornimmt.

Fazit:

Für uns als Privatbrauerei Barre ist die Entwicklung in Herford ein unüberhörbares Warnsignal. Wenn Konzerne lokale Braustätten opfern, um Überkapazitäten in ihren Mega-standorten auszulasten, droht eine irreversible Verödung der regionalen Vielfalt. Wir dürfen nicht zulassen, dass die Vielfalt unserer Heimat dem Diktat der Zentralisierung weicht. Unsere Familienbrauerei mit ihren



Brauwelt und Pferdestall sind ein bekannter Anblick für jeden Autofahrer, der schon einmal im Lübbecke-Raum unterwegs gewesen ist. Fotos: Privatbrauerei Barre

derzeit rund 120 Mitarbeiterinnen und Mitarbeitern erneuert daher ihr klares Bekenntnis zum Standort OWL und richtet einen dringenden Appell an

die Menschen, die Gastronomie und den Handel in der Region: Der Erhalt regionaler Braukunst und Arbeitsplätze entscheidet sich tagtäglich direkt am

Tresen und am Getränkeregal. Wer lokale Identität schätzen und bewahren will, sollte auch zu regionalen Produkten greifen.“

Null Komma NIX!

NEU

Barre

Privatbrauer aus Leidenschaft

Besuch uns auf barre.de oder

KÜCHEN, wie für *dich gemacht.*

Design. Qualität. Natur.
Für die schönsten Momente zuhause.

Jetzt
vorbeikommen
& inspirieren
lassen!

Wir nehmen uns Zeit
für Ihre Küche!



kompetente
Fachberatung

individuelle
Planung

hochwertige
Qualität

alles aus
einer Hand

ÜBER 300
AUSSTELLUNGSKÜCHEN
IN BEIDEN HÄUSERN!

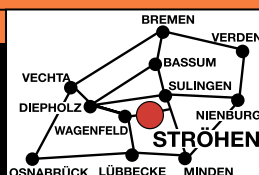
HENKE

seit 1973

Das Möbelhaus mit der
größten Küchenschau
im Norden!

49419 Wgf.-Ströhen

Lagerweg 18 · Tel. 0 57 74 - 9 49 60
info@henke-wohnmfort.de
www.henke-kuechen.de



AB KÜCHEN- Fachmarkt

GMBH

Die größte
Küchenschau
in Nord-
Westfalen!

32369 Rahden

Werner-v.-Siemens-Str. 5/7
Tel.: 05 77 1 - 50 11 · beratung@ab-kueche.de
www.ab-kueche.de

